

1  
2010

# viisari

Maanmittauslaitoksen henkilöstölehti

Sirkka Harjun aurinkolomalla ei hypätty oitis lepolassiin

Henkilöstöstrategia arjen tekojen pohjaksi

Maanmittauslaitos uusii ulkonäkönsä





*"Se, että rakennustietoja voi katsella karttapalvelun kautta, on ollut välitön innostuksen kohde myös meille itselle", Väestökisterikeskuksen tietopalvelupäällikkö Timo Salovaara sanoo.*

Tiedon vaihtoa puolin ja toisin

# Väestörekisterikeskuksen rakennustiedot Ammatilaisen Karttapaikkaan

Kun muissa maissa rakennustiedot kerätään kiinteistötietojärjestelmään, niin Suomessa nämä tiedot ovat aina kuuluneet Väestörekisterikeskuksen (VRK) väestötietojärjestelmään (VTJ). VRK tuottaa henkilö- ja rakennustietopalveluita, joita Maanmittauslaitos tarvitsee muun muassa toimituksissa ja kirjaamisasioissa.

”Ongelmallisena on pidetty sitä, ettemme voi luovuttaa rakennustietoja asiakkaille kartta- ja kiinteistötietojen mukana. Tilanne on kuitenkin muuttumassa”, Väestörekisterikeskuksen tietopalvelupäällikkö **Timo Salovaara** kertoo.

Maanmittauslaitos on voinut tarjota VRK:n rakennustietoja myös muille viranomaisille ja yrityksille Ammatilaisen Karttapaikan kautta esimerkiksi kiinteistötietojen mukana. VRK on toimittanut jo vuoden ajan rakennustietoja, jotka ovat olleet saatavilla Maanmittauslaitoksen toteuttamasta WFS-rajapinnasta helmikuusta 2009 lähtien.

”Tämä on merkittävä parannus aiempaan. Maanmittauslaitoksen kanssa kehitetyn tietopalvelun yhteistyömallin ansiosta Väestörekisterikeskus voi ensimmäistä kertaa tarjota rekisteritietojaan toisen toimijan toteuttaman karttapolvelun kautta.”

Palveluista on hyötyä myös VRK:n omalle välle. Aiemmin VRK:n väki on tarkastellut väestörekisterin rakennustietoja puhtaasti merkkipohjaisesti, kuten rakennuksen tunnuksen tai osoitteen perusteella. Nyt senkin voi tehdä karttapolvelulla.

## Rakennustiedot edelleen luvanvaraisia

Rakennustiedoista voidaan tehdä johtopäätöksiä henkilön elinolosuhteista. Siksi tiedot ovat lain mukaan henkilötietoja, joiden luovuttamiseen ja muuhun käsittelyyn tulee soveltaa henkilötietolain ja väestötietolain määräyksiä.

”Keskeinen edellytys tietojen luovuttami-

selle on se, että niiden käytölle on olemassa laillinen ja todennettu tarve. Täten muun muassa viranomaiset voivat saada ja käyttää kyseisiä tietoja lakisäätöisten tehtäviensä hoitamiseksi”, selostaa Salovaara.

Vaikka VTJ:n rakennustietoa tarjotaan nyt Ammatilaisen Karttapaikan kautta, tieto on edelleen silti luvanvaraista ja luvan myöntää Väestörekisterikeskus.

## Yhteistyötä rohkeasti

Väestötietojärjestelmää käytetään maanmittaustoimistoissa paljon, kun toimituksissa ja kirjaamisasioissa selvitetään esimerkiksi osoite- ja sukulaisuustietoja. Maanmittauslaitos toimittaa vuorostaan VRK:lle tiedot kaikista uusista kiinteistöistä, kiinteistökaupoista ja lainhuudatuksista sen tarpeisiin.

”Se, että rakennustietoja voi katsella karttapolvelun kautta, on ollut välitön innostuksen kohde myös meille itselle. Toivottavasti palvelu otetaan hyvin vastaan ja Maanmittauslaitos saa uusia käyttäjiä karttapolveluun”, Salovaara sanoo.

Moni epäili rakennustietojen jakamisen Karttapaikassa kaatuvan lopulta hallinnollisiin kysymyksiin, mutta niin ei käynyt. Salovaaran mukaan asioista on voitu sopia, kuten siitä, miten tulot ja kustannukset jaetaan, kuka vastaa minkäkinlaisen käyttöluvan antamisesta ja miten valtuutamme toisemme luovuttamaan tietoja asiakkaille.

Organisaatioiden välistä yhteistyötä on rakennettu pitkään muun muassa ylimmän johdon säännöllisissä tapaamisissa jo parin vuosikymmenen ajan.

## Sijaintitieto haasteena

Karttapolvelussa rakennusten ominaisuustiedot tulevat esiin klikkaamalla kohdetta. Etenkin vuoden 1980 jälkeisen valmistuneista rakennuksista löytyy kattavat ominaisuustiedot, kuten valmistumisvuosi, tarkat pinta-ala tiedot, tilavuus, kerroslukku, rakennuksen liitynnät esimerkiksi vesiverkostoon ja tietoa rakennuksen varustuksesta, kuten saunasta tai uima-altaasta.

”Siellä näkyy myös rakennuksen omistajatieto, mikä ei ole aina sama kuin rakennuksen maapohjan omistajatieto”, huomauttaa Salovaara.

VTJ:n rakennustieto pitäisi näkyä karttapolvelussa pisteenä rakennusta kuvaavan karttakuvion reunaviivojen sisäpuolelle. Näin ei aina ole, vaan esimerkiksi vähemmän merkityksellisinä pidettyjen vanhempien rakennusten sijaintitiedoissa voi olla virheitä.

”Laatuerot ovat kuntakohtaisia, sillä tietojen keruu ja ilmoittaminen VRK:lle on ollut yksittäisen kunnan vastuulla ja niiden priorisointi ovat tämän asian suhteen vaihdelleet.”

## Laatu parani yhteistyönä

Vuosina 2003 ja 2008 Väestörekisterikeskus ja Maanmittauslaitos toteuttivat rakennus- ja huoneistotietojen laadunparannuksen.

”Se oli meille tärkeä ja tuloksellinen hanke. Maanmittauslaitoksen Kehittämiskeskuksen asiantuntijoiden osaamiseen tukeutuen sekä kiinteistörajatietoja ja maastotietokantaa hyödyntämällä sijaintitiedot parantivat merkittävästi”, kehuu Salovaara tyytyväisenä.

”Rekisterissä on edelleen sijaintivirheitä, mutta koska kysymyksessä on kuitenkin aina valtakunnallinen rakennustietoaineisto, ajattelimme, että tälläkin tavalla se hyödyttää tietojen käyttäjiä”, perustelee Salovaara.

VTJ:n rekistereistä löytyy tietoa noin kolmesta miljoonasta rakennuksesta. Niistä noin puolen sijaintitiedoissa on ainakin vähäisen korjauksen tarvetta.

### VRK ja käyttäjät

Väestötietojen suurimpia käyttäjiä ovat Kela, Verohallinto ja Tilastokeskus. Rakennustietojen käyttö on ollut vähäisempää. VRK uskoo, että niidenkin käyttö lisääntyy, kunhan palvelukanavat saadaan käyttötärpeitä vastaavaan kuntoon ja tiedon laatu paranee.

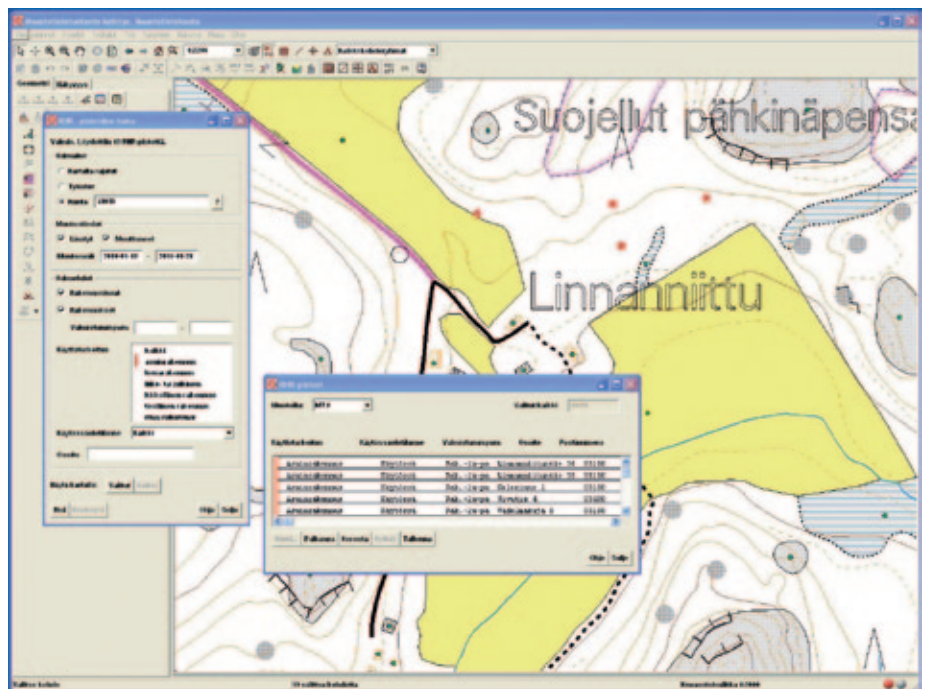
Rakennustietojen karttapohjainen käyttö kunnan omassa tietojärjestelmissä on jo perinteisesti laajaa. Valtakunnallinen karttapalvelu voi tuoda lisätukea, etenkin kun rakennuksia tarkastellaan raja-alueilla ja myös naapurikunnan puolelta.

Salovaaran mukaan rakennustietoja käyttävät paljon myös turvallisuus- ja pelastusviranomaiset, joilla on myös omia karttapohjaisia järjestelmiä rekisteriaineistojen käsittelyä varten.

### VRK tekee virkakortit

Tietopalvelujen lisäksi Väestörekisterikeskus on kehittänyt sähköisiä varmennepalveluja, joihin kuuluu myös Maanmittauslaitoksessa käyttöön otettu sirullinen toimikortti. Toimistusten asiakirjojen sähköinen allekirjoittaminen edellytti kortin käyttöönottoa.

Tämä työntekijän oma henkilötoimikortti toimii paitsi kulkukorttina myös sähköisenä varmennusvälineenä kirjaututtaessa omalle



*Maanmittauslaitos hyödyntää ajantasaisia Väestörekisterikeskuksen rakennus- ja huoneistorekisterin tietoja uuteen sovellusversioon toteutetuilla työvälineillä muun muassa vihjetiedon hankkimiseksi Maastotietojärjestelmän tiestön ja rakennusten ajantasaistamisessa.*

työkoneelle ja siitä edelleen erilaisiin verkon kautta käytettäviin palveluihin.

Sirukortin sisältämällä sähköisellä tunnistella eli varmanteella voidaan korvata erilaisiin sovelluksiin kirjautumisessa tarvittavia käyttäjätunnuksia ja vaihtuvia salasanoja. Kortti toimii kuten pankkikortti, eli käyttö edellyttää pin-koodin tietämistä.

”Meillä tällaiset virkakortit ovat olleet käytössä jo viitisen vuotta. Ne on otettu hyvin vastaan. Meillä työasemaan voi kirjautua pelkästään virkakortilla. Lisäksi muutamassa

keskeisessä omassa sovelluksessaamme on käytössä korttikirjautuminen. Monien salanoiden määrän edes osittainen väheneminen on hyvä asia. Toisaalta kaikki työnteko estyy, jos kortti on kateissa”, naurahtaa Salovaara. ●



# viisari

Maanmittauslaitoksen henkilöstölehti  
maanmittauslaitos.fi

- 2 Väestökisterikeskuksen rakennustiedot  
Ammattilaisen Karttapaikkaan
- 6 Henkilöstöstrategia arjen tekojen pohjaksi
- 8 Oma kynä
- 9 Lapin maanmittaustoimisto mobiileihin työmenetelmiin
- 10 Jäähyväiset UUMalle
- 11 Jäähyväiset HÄMEelle R.I.P.
- 12 Sovellukset esittelyssä: Meillä palvellaan!
- 14 Esimiehen käsikirja helpottamaan esimiesten työtä
- 15 JAKOkiin versio kulkee tiheän seulan läpi
- 16 Kiinteistötietojärjestelmän kirjaamisosa viittä vaille  
määritely
- 17 KIRSI:n kuulumisia
- 18 Sirkka Harjun aurinkolomalla ei hypäty oitis lepolassiin
- 20 Maanmittauslaitos uusii ulkonäkööän
- 21 Minun työpäiväni
- 22 Markkinapohjainen tuottoarvo käyttöön  
metsänarvioinnissa
- 24 Uuteen on käyty
- 25 Väiski, Maanmittauslaitoksen lippis ja kävely
- 26 Viisarin pakina
- 27 Sikainfluenssa karttoi Maanmittauslaitosta toistaiseksi
- 28 Mukiinmenevät
- 29 Verkonkokijan veneessä
- 29 Uutisia
- 31 Kuuleeko Pomo

KANSIKUVA SUVI KÄRKKÄINEN/MMK –  
MARKO HARMANEN, ENSIMMÄINEN ASIAKAS LOHJALLA 4.1.10

SEURAAVA LEHTI ILMESTYY HUHTIKUUSSA.  
AINEISTO TOIMITUKSEEN VIIKOLLA 9.

JUTUN JUURELTA JUTUN JUURELTA JUTUN JUURELTA JUTUN JUURELTA JUTUN JUURELTA JUTUN JUURELTA JUTUN JUURELTA



## ILMAA SIIPIEN ALLE

Mieleeni tulee ranskalaisen runoilijan Apollinairen runo, joka vapaasti suomentaen voisi mennä näin: Apollinaire sanoi: "Tulkaa jyrkänlehtelle." Mutta meitä pelotti. "Tulkaa jyrkänlehtelle." Mutta se on niin korkea. "Tulkaa jyrkänlehtelle." Me voimme pudota. Ja me menimme, ja hän tyrkkäsi. Ja me lensimme.

Ilmaa on saatu siipien alle. Tammikuun 4. päivästä alkaen ovat asiakaspalvelujen ovet käyneet, puhelimet soineet ja asiakaspalvelun toimintamallia testattu käytännössä. Kirjaamissihteerit ovat tehneet töitä heti ensi minuuteista lähtien. Tänä skannaus, resurssienhallinta ja työaikakirjaus eivät ole pelkkiä sanoja. Myös petojen, artojen ja marojen takana on ihan oikeita työkavereita.

Etelä-Suomen maanmittaustoimisto aloitti toimintansa. Ensimmäiset ovat muuttaneet Pasilasta uusiin toimipisteisiinsä. Lohjalla tilat olivat pahasti kesken vuodenvaihteessa, mutta sisulla on niistäkin tilanteista selvitty. Tavarat ovat löytäneet paikkansa ja sähköäkin saatu jokaiseen huoneeseen. Ja palvelu on pelannut.

Vuoden ensimmäinen Viisari kertoo näistä ja muista muutoksista. Lehden teemana voisi hyvin olla muutos, jos erityistä teemaa kaippaa. Lehdessä alkavat uusia sarjoja mm. tietojärjestelmät tutuiksi ja strategioiden esittely, jossa ensimmäisenä tutustutaan henkilöstöstrategiaan.

Lehti on mukana muuttumisleikissä: vanha ulkoasu muuttuu vähitellen uuden brändin mukaiseksi. Otamme muutokset lehti lehdeltä käyttöön, joten vuoden kuluttua näkee, miten asiakaspalvelutilojen uudesta ilmeestä muokattu muistijälki sovitetaan lehteen.

Suunnitelmilla on tapana toteutua. Kirsi-projektista voi ainakin sanoa "hyvin suunniteltu, puoliksi tehty". Kun töitä on tehty, on huomattu lukuisia asioita, mitä ei ole osattu ottaa huomioon. Niiden korjaaminen on käynnistetty. Nyt suunnittelupöydällä on jo seuraava iso hanke, uuden kirjaamisjärjestelmän uudistaminen.

Kevättä odotellessa kevyen pakkaslumen sadellessa

*Riina X*

Maanmittauslaitoksen henkilöstölehti Viisari ilmestyy 5 kertaa vuodessa. 38. vuosikerta JULKAISUJA: Maanmittauslaitos/viestintä, Opatinsilta 12 C, PL 84, 00521 HELSINKI  
TOIMITUS: Päätoimittaja Pirkko Yliselä, puh 040 504 3684, toimitussihteerit Sari Putkonen Viestintä Skriivaus, puh 040 759 7020, Mervi Laitinen, puh 0400 618 297,  
taitto Leena-Riitta Tuomaala, puh 040 801 7712 SÄHKÖPOSTI: pirkko.ylisela@maanmittauslaitos.fi TOIMITUSNEUVOSTO: Matti Kantanen Etelä-Savon MMT,  
Leena Mörsky Varsinais-Suomen MMT, Ulla Lanu HAL, Teuvo Pajukoski Pohjanmaan MMT, Annamajja Krannila/TIPA, Vesa Walamies Keski-Suomen MMT  
OSOITTEENMUUTOKSET: Maanmittauslaitos/Hallintopalvelukeskus/Tomi Sulva, puh 040 561 2498 PAINO: Kirjapaino Uusimaa, Porvoo 2010 ISSN 0356-1461



# Henkilöstöstrategia arjen tekojen pohjaksi

Henkilöstöjohtamisen linjaukset kiteytettiin otsikon ”Maanmittauslaitoksen tulevaisuudet tekijät” alle. Tulevaisuuden tekijöinä ovat paitsi toimintaympäristömme muutokset ennen kaikkea laitoksen tulevaisuutta tekevät ihmiset.

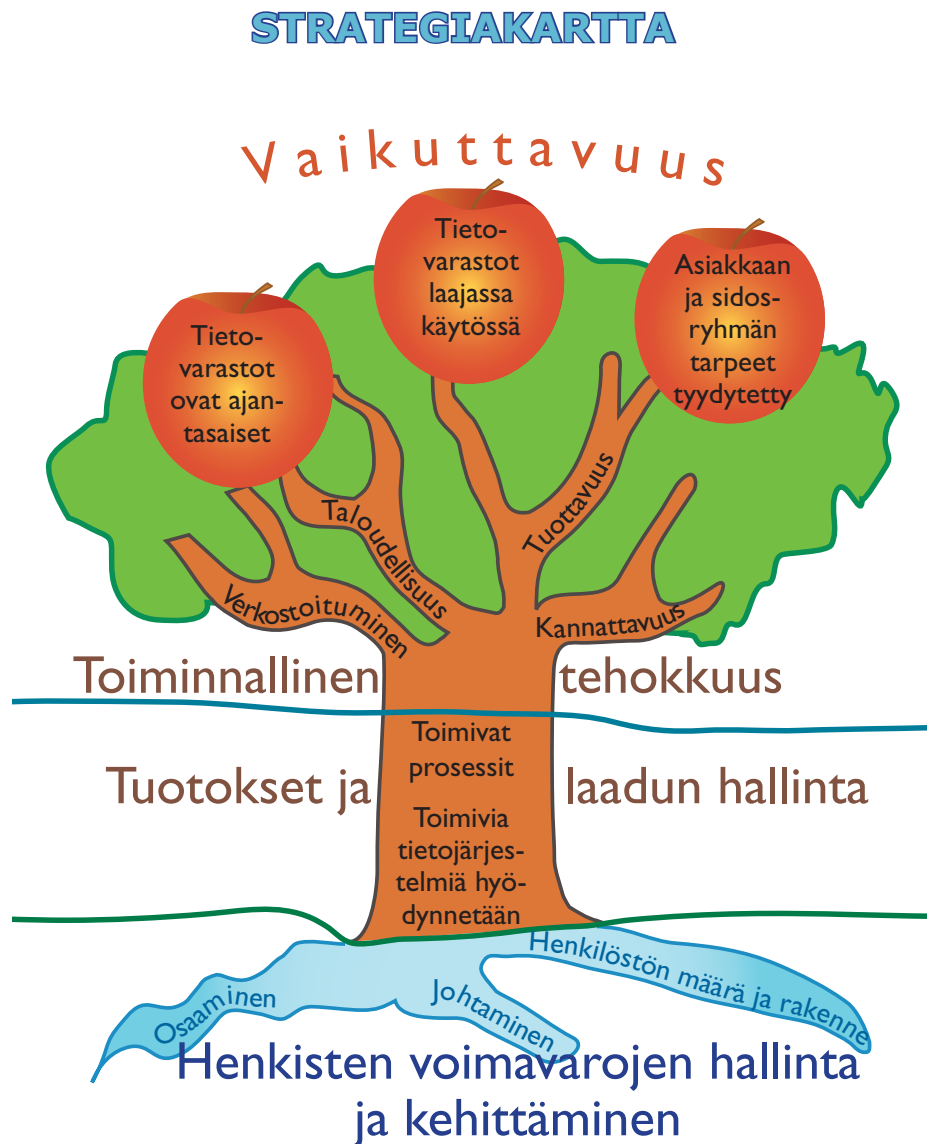
LINJAUKSISSA ON KYSE laitoksen arvojen toteuttamisesta. Niissä vastataan erityisesti kysymykseen, miten toteutetaan ”Henkilöstö voi hyvin” -arvoa tulevina vuosina. Hyvinvoivasta henkilöstä lähtee ”hyvän kierre” asiakkaan tyytyväisyyteen, tasapainoiseen talouteen ja työn hallintaan.

## Toiminnan tavoitteiden ja henkilöstömäärän hallittu yhteensovittaminen

Laitos sopii toiminnan tavoitteista vuosittain maa- ja metsätalousministeriön kanssa tulos-sopimuksessa. Oma ministeriö on myös vahvistanut tulevien vuosien henkilöstökehyyksen valtioneuvoston kehyspäättökseen perustuen. Ponnistelemme, että saamme tehävämme suoritetuksi henkilöstön luonnolista poistumaa hyödyntäen.

Kaikkia vapautuvia virkoja ja toimia ei ole mahdollista tuottavuusvaatimusten takia täyttää. Siksi uudet tavat organisoida työtehtäviä tulevat ajankohtaisiksi. Moniosaamisella on jatkossa yhä enemmän kysyntää.

Välttämättömiä rekrytointeja kuitenkin tehdään. Yhteistyö peruskoulujen, lukioiden ja maanmittausalan oppilaitosten kanssa on edelleen aktiivista. Työnantajakuvaamme mitataan avoimiin tehtäviin saatavien hakemusten määrillä.



## Osaamista ylläpidetään ja kehitetään tuleviin tarpeisiin

Laitoksen perustehtävät pysyvät jatkossakin, mutta niiden sisällä tapahtuu kehitystä ja muutosta. Jokaiseen tehtävään kuuluu osaamisen ylläpito. Ilman sitä on uhkana ”kelkasta putoaminen”. Se puolestaan altistaa pahoinvoinnille ja jopa työyhteisöongelmille.

Nykyosaamisen ylläpidon ohella valmistaudutaan tuleviin tehtäviin. Osa nyt työn

alla olevista töistä saadaan valmiiksi, esimerkiksi maanteiden rajaamistoimitukset. Nyt on aika pohtia, mihin tehtäviin niistä vapautuva henkilöstö suuntautuu.

Hyvä ”korkeakoulu” on Maanmittauslaitos itse. Meiltä löytyy syväosaajia, kunhan osaamisen jakaminen vain organisoidaan.

## Esimiehille parempi työkalupakki

Saamme esimiehille työkalun, joka helpottaa arjen esimiestyötä. Henkilöstöjohtami-

# HENKILÖSTÖ VOI HYVIN



sen osa-alueita palvelevat säädökset, pelisäännöt ja ohjeet löytyvät pian intrasta Esimiehen käsikirjasta. Sama käsikirja on myös henkilöstön käytettävissä.

Esimiehen työssä korostuu päivittäisjohtamisen ja vuosikelloon liittyvien tehtävien lisäksi erityisesti tulos-, tavoite- ja kehityskeskustelut. Yksikön toiminta- ja taloussuunnittelun yhteydessä luodaan myös henkilöstösuunnitelma. Sen osatekijöinä ovat tulevat tehtävät, yksiköstä eläkkeelle siirtymisen

kautta menetettävä osaaminen sekä puuttuvan osaamisen hankinta.

Suunnitelma jalkautuu henkilöstölle esimiehen ja työntekijän välisessä keskustelussa. Sovitaan, mitä osaamista kehitetään, millä aikataululla ja millä menetelmillä.

## Henkilöstö voi hyvin

Henkilöstö voi hyvin, kun laitoksen tehtäviä hoitaa optimaalinen määrä henkilöstöä. Henkilöstö on osaavaa, ja se on kehittänyt

myös tulevien tehtävien edellyttämää osaamista. Henkilöstö on tyytyväinen johtamiseen. Laitoksen terveysprosentti on hyvällä tasolla, vähintään valtion keskiarvossa. Eläkkeelle siirrytään terveinä, mitä ilmentää korkea keskimääräinen eläkkeelle siirtymisikä.

*Kirjoittaja toimii henkilöstöjohtajana Keskushallinnossa.*

## Maanmittauslaitoksen ekologinen jalanjälki?

Maanmittauslaitos otti keväällä 2009 käyttöön liikkuvan työn, mikä on joustavaa työntekijän ja työnantajan edut huomioivaa työskentelyä. Tyypillistä sille on ajasta ja paikasta riippumattomat työjärjestelyt sekä tietotekniikan hyväksikäyttö. Työtä voidaan tehdä vaikka kotona tai hotellihuoneessa, vaikka varsinainen työpaikka sijaitsee työntekijän omissa toimintayksikössä.

KUVA TOIMIKORTTI



Työntekijällä on käytössään tietovarastot ja työsovellukset, joita hyödynnetään nykyaikaisia tietoliikenneyhteyksiä hyväksikäyttäen, kuten kiinteää laajakaistaa tai 3G-verkkoa. Tämä tulevaisuuden työntekotapa hyödyntää kaikkia osapuolia. Työntekijän matkustusmäärä vähenee, työviihtyvyys ja -turvallisuus lisääntyvät. Työnantajan kannalta tuottavuus ja tehokkuus lisääntyvät. Asiakkaan näkökulmasta laatu paranee. "Siitä vaan tekemään liikkuvaa työtä!"

Näin on toimitustuotannossa, miten tukiprosesseissa? Hallintopalvelukeskuksen Talouspalvelut on yksikkö, joka tuottaa talouspalveluja kaikille laitoksen yksiköille. Talouspalveluilla on sisäisiä ja ulkoisia asiakkaita. Hallintopalvelukeskuksen työntekijät toimivat usealla eri paikkakunnalla. Palaverit hoidetaan nykyaikaisesti omalla koneella Marratechin avulla. Organisaatio hoitaa muun muassa kas-

sajärjestelmän pääkäytön ja käyttötuen. Uuden hankintajärjestelmän pääkäyttäjät osallistuvat kehitystyöhön ja käyttöönottoon. Toimimme uuden Johdon suunnittelu- ja raportointijärjestelmän käyttöönotossa sekä talousprosessitiimissä. Nämä ovat vain osa Hallintopalvelukeskuksessa hoidettavista kehitys- sekä muista tehtävistä.

Hallintopalvelukeskuksen sijoittuminen eri puolelle Suomea aiheuttaa usein matkustusarvetta etenkin pääkaupunkiseudulle. Videoneuvotteluvälineet helpottavat kokousten järjestelyjä, mutta esimerkiksi koulutustilaisuuksia ei voida näin hoitaa. Kokouksiin osallistutaan myös laitoksen ulkopuolella muun muassa Valtiokonttorin tiloissa.

Työtehokkuutta ja työssä jaksamista ajatellen myös Hallintopalvelukeskuksessa paljon matkustaville olisi tarkoituksenmukaista järjestää liikkuvan työn välineet. Nykyisten tietoteknisten mahdollisuuksien aikana ei ole kenenkään etu, että työntekijä ei pysty tekemään virkamatkalla tai kotona muutamassa minuutissa hoidettavaa työtehtävää. Tehtävä voi olla vaikka tietojärjestelmäongelma, joka haittaa monen työntekijän työntekoa. Ongelman nopealla ratkaisulla parannettaisiin palvelun laatua asiakkaalle. Töiden sujuvalla organisoinnilla parannettaisiin työntekijän jaksamista.

*Päivi Mänttari*

Päivi Mänttari

*Kirjoittaja työskentelee Hallintopalvelukeskuksen Talouspalveluissa Jyväskylän toimipisteessä taloussihteerinä.*



# Kännykkä tuotannon apuvälineeksi -projekti näyttää suuntaa

## Lapin maanmittaustoimisto mobiileihin työmenetelmiin

Kännykkä tuotannon apuvälineeksi -projektin tavoitteena oli selvittää uuden mobiilitekniikan soveltamista erityisesti maastotietojen muutosvihjeiden keruussa. Kuitenkin tekniikka osoittautui käyttökelpoiseksi ja hyödylliseksi myös laitoksen muussa maastotyötuotannossa.

LAPIN MAANMITTAUSTOIMISTOSSA toteutettiin vuonna 2009 työmenetelmäkehitysprojekti. Projektissa selvitettiin henkilökohtaisen kännykän uusien ominaisuuksien soveltamista laitoksen maastotyövälineisiin tuotantotehtäviin.

Pilottiprojektissa työtehtävissä testattu menetelmä perustuu paikannusohjelman avulla toteutettuun kännykkäavusteiseen GPS-paikannukseen. Menetelmässä kännykän sijainti näytetään laitoksen ajantasaisen maasto- ja rajakarttatiedon pohjalla.

Projektissa käytetyssä menetelmässä maastossa työskentelevä voi lähettää laitoksen aineistoissa havaitsemistaan virheistä tai muutoksista tekstiviestivihjeen niin sanotusti nappia painamalla sovittuun puhelinnumeroon toimistolla. Viesti sisältää muun muassa kohteen WGS84-koordinaatit, päivämäärän ja kellon-

ajan sekä lähettäjän puhelinnumeron ja lähettäjän kirjoittamat

**Uusia näköaloja ja rohkaisevia tuloksia uuden tekniikan käytettävyydestä maastotuotantoon.**

tiedot kohteesta, kuten esimerkiksi: "uusi asuinrakennus". Halutessaan käyttäjä voi tallentaa kohteen myös puhelimen muistiin. Vihjettä voi tarvittaessa tehostaa kohteesta kännykällä otetulla valokuvalla.

Mikäli käyttäjällä on maastossa mukanaan GPS-mittauslaite, hän voi mitata koh-

teen saman tien käytettävissä olevan ajan puitteissa.

### Vaikuttavan myönteisiä kokemuksia

Selvityksestä saatiin uusia näköaloja ja rohkaisevia tuloksia uuden tekniikan käytettävyydestä periaatteessa kaikkeen maastossa tapahtuvaan tuotantoon. Hankkeessa mukana olleiden mukaan maastotietomuutosten havaitsemisen lisäksi menetelmä tehosti työskentelyä muun muassa rajamittauksissa, lohkomisissa, tietoimituksissa, asiakasneuvotteluissa ja laatutarkastuksissa. Useissa tehtävissä uusi menetelmä tehosti itse päätehtävää nopeuttamalla erityisesti paikalle navigointia.

Kännykässä mukana kulkevan ja koko toimialueen "karttavaraston" todettiin lisäävän maastohavaintojen kattavuutta sekä säästävän kopiointiaikaa ja -kustannuksia. Ehdottomasti parhaaksi työvälineeksi paikantava kännykkä todettiin jat-

kuvassa ajantasaisuudessa: työntekijä näkee kulkieksaan Maastotietokanta-taustakartalta, mikä rakennus tai tie puuttuu tai on muuttanut. Virheitä, ajantasaisuuden tarvetta ja mitattavaa tuli esille aikaisempaan verrattuna enemmän, mutta Maastotietokannan laatu saatiin vastaavasti paremmaksi.

Paikantava kännykkä koettiin myös turvavälineeksi yksin maastossa liikuttaessa. Eräs vastaaja ilmaisikin asian seuraavasti: "Kaikille maastotyöntekijöille tulisi työtehokkuuden ja työturvallisuuden takia hankkia paikantava puhelin."

Pilottiprojektin koehenkilöt lähettivät seurantajakson aikana kaikkiaan 177 paikkatietoviestiä. Lisäksi menetelmällä havaittiin 1 432 muuta muutostapahtumaa.

### Lopputuloksia

Projektin perusteella mobiilitekniikan kehitys ja laitoksen tietoaisteistojen käytettävyys ovat sellaisella tasolla, että niiden avulla voidaan tehostaa maastossa suoritettavia tuotantotehtäviä merkittävästi.

Testattu uusi kännykkäavusteinen työmenetelmä näyttää jo sellaisenaan toimivalta ja hyötyihin nähden todella edulliselta. Hankintojen kokonaiskustannus projektissa oli noin 100 €/henkilö. Pilottityön tulosten perusteella henkilökohtaisen mobiilikännykän käyttöä tuotannon apuvälineenä kannattanee lisätä laitostasollakin merkittävästi. ●

Lue lisää Intra > Viestintä > Viisari.

Kirjoittaja työskentelee kartastopäällikkönä Lapin maanmittaustoimistossa.

KUVA TUOMO KIVINEM/LAPPI



Kännykkä maastotietojen muutosvihjeiden keruun apuvälineenä.

# Jäähyväiset UUMAlle



KUVA ANTERO AALTONEN

*On aika sanoa hyvästit Uudenmaan maanmittaustoimistolle (UUMA). 1.1.2010 alkaen uumalaiset ja Hämeen maanmittaustoimiston työntekijät ovat työskennelleet molemmat toimistot yhdistäneessä Etelä-Suomen maanmittaustoimistossa.*

MINULLE UUDENMAAN MAANMITTAUSTOIMISTON (UUMA) lakkauttaminen merkitsee alueellistamista ja pakkosiirtoa Helsingistä Lohjalle. Tämän vuoksi minun on hyvin vaikea löytää lakkauttamisesta mitään positiivista.

Sinänsä UUMAN lakkauttamisessa ja yhdistämisessä Hämeen kanssa ei ole mitään pahaa, joskaan ei juuri hyötyäkään. Organisaatiouudistuksiahan tulee ja menee, ennen UUMAA oli Helsingin maanmittaustoimisto. Hämäläisten kanssa emme ole jatkossakaan paljoa tekemisissä, ja työ säilyy samana.

Nyt kuitenkin ensimmäistä kertaa minun työurani aikana kokonainen työyhteisö hajoetaan ja työntekijät pakotetaan moninkertaiseen työmatkaan ja -aikaan. Asia olisi helpompi ymmärtää, jos uudistus olisi rationaa-

linen, toisi säästöjä tms. Mutta kun ei, niin ei.

Pääkaupunkiseudun palvelutasolla tai asiakkaan asemalla ei ollut merkitystä päätöstä tehtäessä. Ei työntekijöiden ansiotason laskulla tai muilla inhimillisillä asioilla. Väliä ei myöskään ollut ympäristöasioilla, joista monessa laitoksen strategiassa julistetaan. Kysymyksessä olikin yksinomaan poliittinen ratkaisu ilman järjen hiventä. Maa- ja metsätalousministeriö (MMM) ei juhlapuheista huolimatta näytä juurikaan olevan kiinnostunut laitoksen toiminnasta uusjakoja lukuun ottamatta. Alueellistamista oli vietävä eteenpäin keinolla millä hyvänsä. Varsinkin kun ministeri **Anttilan** oma vaalipiiri oli saamapuolella. Tässä valossa alueellistamispäätös oli väistämätön.

Poliittinenkin päätös voisi olla jotenkin siedettävissä, mutta Maanmittauslaitoksen johdon myötämielinen suhtautuminen asiaan ei. UUMAN alueellistaminen on ulkopuolistenkin mielestä täysin järjetöntä – alueellistamiseksi. Tästä huolimatta laitoksen johto toimi täysin poikkeavalla tavalla verrattuna useiden muiden virastojen johtajistoon ollessaan vastustamatta mitenkään hanketta. Huippuina olivat alueellistamista tukevan selvityksen laatiminen ja alueellistamisen nopeutettu aikataulu.

## Vaikeat hyvästit

On todella vaikea jättää hyvästit UUMALLE ja siirtyä uuteen maanmittaustoimistoon tietäen, miten vähän merkitystä henkilöstön mielipiteillä on ja miten vähän johto on tiukan paikan tullen henkilöstön puolella. Luot-

tamus työntaajaan on mennyt ja sen palauttaminen vie aikaa. Tämä on valitettavaa, sillä itse olen aina pitänyt valtavasti työstäni ja tiedän, etten helposti löytäisi parempaa työtä ja työyhteisöä.

Alueellistaminen ja luottamuspuola näkyvät ilmapiirissä. Moni uskollisesti laitosta vuosia palvellut on hakeutumassa muualle töihin. Laitoksen kannalta on onni, että vaihtoehdot suppealla toimialallamme erityisesti nykyisessä taloudellisessa tilanteessa ovat väällämme vähissä.

Minulle UUMAN Helsingin toimipiste on ollut lähes täydellinen työyhteisö. Vaikka väki on vuosien varrella vaihtunut, hyvä henki on säilynyt, ellei parantunut. Olemme viihtyneet keskenämme myös työajan ulkopuolella ja harrastaneet yhdessä. Suuri osa liikuntaharrastuksista hautautunee lopullisesti, ja muukin yhdessäolo vaikeutuu, kun meidät hajo-

Minulle UUMAN Helsingin toimipiste on ollut lähes täydellinen työyhteisö.

tetaan Lohjalle, Porvooseen, Lahteen ja Hämeenlinnaan. Voi

olla, että viihdymme uudessakin työyhteisössämme ja löydämme uusia aktiviteetteja, mutta se tapa, jolla alueellistamiseen päädyttiin, ei unohdu koskaan.

Pitäisikö muka uskoa, että muutos on mahdollisuus? Ehkä tyydyn pitämään jalat maassa ja tukeudun enemmän **Matti Nykäsen** sanoihin: "Jokainen tsäänsä on mahdollisuus".

Joka tapauksessa lienee kuitenkin parasta mennä eteenpäin, kohti uutta suurta ja kaudista Etelä-Suomen maanmittaustoimistoa ja yrittää unohtaa menneet. ●

*Kirjoittaja työskentelee toimitusinsinöörinä (DI) Etelä-Suomen maanmittaustoimistossa.*

# Jäähyväiset HÄMEelle R.I.P

YKSI MEISTÄ ON POISSA. Maanmittaustoimistojen veljeskunnasta Hämeen maanmittaustoimisto (HÄME) poistui vuodenvaihteessa vakavan ja nopeasti etenevän alueellistamispolitiikan uuvuttamana. Kasvi oli pesiytynyt isoveli Uudenmaan maanmittaustoimistoon (UUMA), mutta se lähetti kohtalokkaan metastasaan myös HÄMEeseen. Tämähän oli kaikkien tiedossa jo ainakin vuoden ajan, mutta silti se tuli lopulta yllätyksenä, niin kuin aina.

## Elämänkaari

HÄMEen voidaan katsoa syntyneen vuoden 1994 alussa, jolloin se myös sai hätäkasteen. Tosin samoin kuin kenialaiset kestävyysjuoksijat, yksiselitteistä syntymätodistusta ei löydy. Nykymuotoisena HÄME on toiminut vuodesta 1999, jolloin serkkupoika Päijät-Häme liittyi perheeseen.

HÄME ehti nähdä paljon elämää. Oli kovia aikoja ja oli taas parempiakin, mutta kova luottamus omaan tekemiseen säilyi aina. Vuosituhannen vaihteessa HÄME rämpi raskaasti muodassa. Tilanne näytti toivottomalta, mutta niin vaan sisulla siitäkkin kuopasta noustiin. Eikä ihan ilman meteliä. HÄME oli aina kova poika uhoamaan. Tuolloinkin HÄME avoimesti julisteli, että "Tulette vielä kuulemaan minusta". Ja niin siinä sitten kävi, että vuonna 2005 HÄME oli huipulla! Siitä lähtien HÄME pitikin paikkansa kärkiryhmässä.

Kunnes kaikki yht'äkkiä pysähtyy. Ironista kyllä, juuri kun HÄME on päässyt kovaan kuntoon, kohtalo astuu esiin. HÄME menehtyi varsin nuorena, 16-vuotiaana.

HÄME ei antanut koskaan minkään asian masentaa itseään. Viimeisiin päiviin asti se jakoi punnertaa menneen vuoden tulostavoitteiden toteutumiseksi.



KUVA HARRI LEHTIMÄKI/ESUOMI

*Rest in peace - R.I.P.*

## Hautajaiset

HÄMEen hautajaiset pidettiin kaikessa hiljaisuudessa jo joulukuussa. Normaalisti poiketen hautasimme rakkaan HÄMEemme niin sanotusti elävältä. Tähänkötämä nyky maailman hektisyys lopulta johtaa!

Hautajaiset alkoivat puolelta päivin viimeisellä aterialla Kankaantaan vanhassa kansakoulussa. Ravittuamme itsemme siirryimme varsinaiselle päänäyttämölle Keinusaaresen Verkatehtaalle. Täällä **Seppo** "sadanpäänmies" siunasi HÄMEen ja piti oman lämmihenkisen muistopuheensa: "On päiviä, jotka haluaisin vaihtaa pois, mutta pääsääntöisesti saimme elää hyvää aikaa toverimme HÄMEen kanssa", Seppo summasi. Nautimme vielä viimeisen ehtoollisen läheisessä Viinivintissä, ennen kuin siirryimme teatterin lehtereille seuraamaan illan varsinaista kärsimysnäytelmää.

Illan vaihtuessa yöksi ihmiset katosivat kippakkaa pakkasta pakoon omille teilleen. Itse kävin HÄMEen synnyinkodissa lisäämässä välihouset ja villapaidan päälle ennen loputonta vaellusta kohti Idänpäässä olevaa omaa pesäkoloa. Vanajalta puhaltanut viima pakotti kuitenkin jo keskustan laitamilta hakeutumaan paikallisen tavernan suloiseen lämpöön. Hakeutuessani kohti tuttua kulmapöytää yllätyksekseni huomasin, että siellähän istui melkein puolet saattoväestä. Kohotimme kolpakot, jonka jälkeen jatkoin taivaltamista viimaa vastaan.

## Loppusanat

Vaikka syvä suru painaa edelleen mieltämme, on pää nostettava uudelleen pystyyn. Menneet on menneitä ja katset on käännettävä kohti Etelää. Vaikka ainutlaatuisista HÄMEttä ei kukaan pysty koskaan kuvaamaan, niin Etelästä saamme varmasti uuden hyvän toverin. ●

*Hämettä kaipaamaan jäivät*

Maanmittausjohtaja  
Tuotanto- ja paikkatietopäälliköt  
+ controlleri  
Prosessivastaavat tiimeineen  
Työssäoppijat, kausityöntekijät ja harjoittelijat  
Hajautetut kekeläiset ja atk-nörtit

*Kirjoittaja työskentelee kartastoininöörinä (AMK) Etelä-Suomen maanmittaustoitimistossa.*

HÄME ei antanut koskaan minkään asian masentaa itseään.



Uudessa juttusarjassa esittelyssä Maanmittauslaitoksen sovellukset

## Meillä palvellaan!



*Ulla Mikkanen Pasilasta kehuu Kiinteistö-tietojärjestelmän suoraan linkitystä sähköiseen arkistoon. "Sieltä saa hakemalla asiakirjoja suoraan oman tietokoneen näytölle, jos aineisto on vain skannattu sähköiseen arkistoon."*

Maanmittauslaitos on tunnetusti altis palvelemaan. Niin ulkoisia kuin sisäisiä asiakkaita eli toinen toisiamme. Verkossa löytyy liuta erilaisia sovelluksia ja palveluja. Kehitys kehittyy – ja sovellukset soveltuvat. Tässä uudessa juttusarjassa esittelemme näitä alati uudistuvia vermeitä kahdesta näkökulmasta: tätä meille/meillä tarjoillaan ja tätä se oikeasti tarkoittaa, eli sovelluksen ja palvelun käytettävyys käytännössä. Aloitamme Ammattilaisen Karttapaikasta ja Kiinteistötietojärjestelmän eli KTJ:n selaintietopalvelusta.

### TÄTÄ ON TARJOLLA...

Maanmittauslaitoksen johtava sovellus-asiiantuntija **Mikko Tallgren** Kehittämiskeskuksesta (KEKE) on lupautunut kertomaan, mitä Ammattilaisen Karttapaikka ja KTJ-selaintietopalvelu ovat ja mitä ne tarjoavat.

"Molemmat ovat käyttöliittymiltään ihan samanlaisia sovelluksia. Niissä on samanlainen karttaselaus pienimittakaavaisilla lähestymiskartoilla sekä tarkemmilla maastokartoilla. Vaihtoehtona molemmissa voi käyttää taustakarttana ilmakuvia. Ammattilaisen Karttapaikassa lisäherkkuna ovat väärävärilimakuvat, joita voi käyttää vaikka puuston-tulkintaan. KTJ-selaintietopalvelussa on puolestaan suurissa mittakaavoissa käytettävissä suurimpien kaupunkien kaava-alueilta kantakarttoja", Tallgren luettelee.

Karttaselaamiseen on molemmissa "ihan tavalliset" karttatyökalut, joilla pannaan tsuumaillen. Karttaa voidaan hakea myös paikan nimellä ja osoitteella.

### Ammattilaisen Karttapaikassa kolme pääaineistoa

Ensinnäkin Ammattilaisen Karttapaikalta löytyvät kiinteistötiedot, mikä tarkoittaa kiinteistörekisteritietojen selaamista. Lisäksi voi hakea vaikka kiinteistön omistajatietoja.

Toisaalta palvelusta löytyvät kauppahintatiedot, jotka voivat kiinnostaa kovin esimerkiksi kiinteistönvälittäjiä, jotka arvioivat tietyn alueen käypiä kauppahintoja. Tiedot tulevat laitoksen kauppahintarekisteristä. Kiinteistönvälittäjät ovatkin yksi maksullisen karttapaikan käyttäjistä.

Ja se kolmas elementti on kiintopisteet eli Tallgrenin mukaan valtakunnan koordinaattijärjestelmän runkoverkko, mihin mittaukset kiinnitetään ja sidotaan.

Ammattilaisen Karttapaikka on pääasiassa yrityskäytössä, kun taas KTJ-selainpalvelu on suurimmalta osaltaan viranomaiskäytössä. Maanmittauslaitoksessa käytetään laajalti molempia.

### Uutuutena rakennustiedot

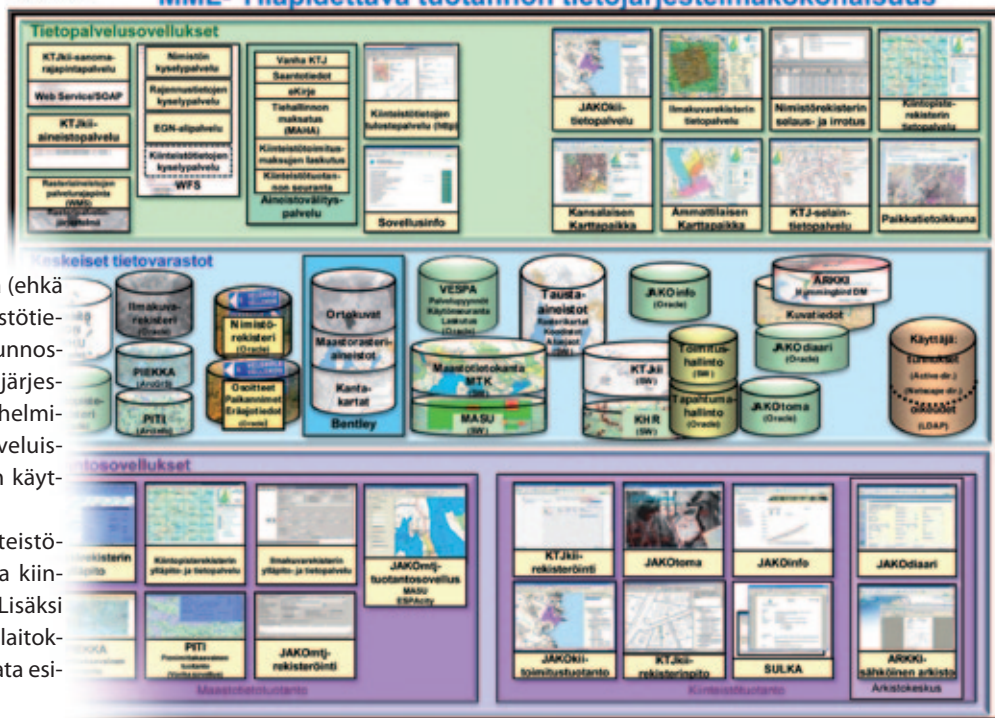
Kehitys siis kehittyy. Ammattilaisen Kartta-

KUVA ANTERO AALTONEN

Maanmittauslaitoksen järjestelmäkarta. Kuka tämän hallitsee, työskentelee varmasti Maanmittauslaitoksen Kehittämiskeskuksessa.

15.12.2009

## MML- Ylläpidettävä tuotannon tietojärjestelmäkokonaisuus



paikkaan tulee helmikuun puolivälissä (ehkä jo tätä luettaessa) rakennustiedot väestötietojärjestelmästä sekä koordinaattimuunnos-toiminnot osana uuden koordinaattijärjestelmän käyttöönottoa. Laitos siirtyy helmikuussa omassa toiminnassaan ja palveluisaan ETRS89-koordinaattijärjestelmän käyttöön.

KTJ-selaintietopalvelusta saa kiinteistörekisterin tietojen lisäksi lainhuuto- ja kiinnitysrekisterin otteita ja todistuksia. Lisäksi palvelusta löytyy yhteys Maanmittauslaitoksen sähköiseen arkistoon, jossa voi selata esimerkiksi toimitusten asiakirjoja.

KTJ-selaintietopalveluun tulee myös vastaavat koordinaattimuunnospalvelut kuin Ammattilaisen Karttapaikkaan.

### Uudistuksia ja muutoksia on odotettavissa

Tallgrenin mukaan käynnissä oleva KTJ:n kirjaamisen uudistaminen tuo muutoksia erityisesti lainhuuto- ja kiinnitysrekisterin otteisiin ja todistuksiin muutaman vuoden sisällä. Laitoksen Tietopalvelukeskuksessa (eli entisessä

KTJ-sovellus tarjoaa aika hyvät käyttöohjeet. Ne kannattaa ihan oikeasti lukea.

MYYSä) on käynnissä selvitystyö sovellusten käyttöösiirtymien yhdistämiseksi.

”Tämä tarkoittaisi sitä, että kaikki rekisteritiedot saisi jatkossa samasta palvelusta. Aikataulua ei ole lyöty lukkoon, mutta yhdistäminen saattaa toteutua samalla kun uudet kirjaamisen tuotteet otetaan käyttöön. Parasta aikaa on työn alla myös uusien yksityisten, muiden käyttöoikeusyksiköiden ja kaavojen hakuun liittyviä toimintoja ja tulos-teita. Niitä otetaan vaiheittain käyttöön vuosina 2011 – 2012”, Mikko Tallgren paljastaa.

### ...JA TÄTÄ SE KÄYTÄNNÖSSÄ TARKOITTA

**Ulla Mikkonen** toimii Etelä-Suomen maanmittaustoimiston (ESUOMI) Pasilan toimipisteessä asiakaspalvelusihteerinä. Hän joutuu – tai saa käyttää työssään Kiinteistötietojär-

jestelmää (KTJ) ja Ammattilaisen Karttapaikkaa. Hän on siis niin sanottu laitoksen sisäinen asiakas eli paras kertomaan siitä, kuinka palvelut oikeasti toimivat.

KTJ on Mikkasella ahkerassa käytössä. Sen kautta hän esimerkiksi tulostaa asiakkaan tarvitsemat ja tilaamat rasi-tustodistukset,

lainhuuto-todistukset, kiinteistörekisteriotteet ja kiinteistörekisterikartat. ”Nämä ovat KTJ:ssa ne yleisimmät, yksinkertaisimmat ja helpoimmat toimin-

not. Lisäksi voidaan esimerkiksi henkilötunnuksella hakea kiinteistöomistukset samoin kuin firmojen ly-tunnuksillakin niiden omistussuhteet kautta maan.”

### Tarjolla erityisesti KTJ:ssä

”KTJ:llä voin hakea paljon nokkelammin tietoja kuin JAKOlla. KTJ:n selainpalvelulla voin myös tulostaa niin sanottuja ”apukarttoja” esimerkiksi kauppakirjan liitteeksi”, Mikkonen kertoo.

Entä KTJ-selaintietopalvelun yleinen käytettävyyttä? Vastaus tulee pahemmin mieltä-mättä: ”Helppo! Tai sanotaanko niin, että kun ei paremmastakaan tiedä, voi hyvin olla ole-massa olevaan tyytyväinen.”

Ulla Mikkonen on myös ollut testajana uusissa sovelluksissa ja on siten aikamoinen pro. Jopa siinä määrin, että hän on kiertänyt

kouluttajana muun muassa hallinto-oikeudessa ja joidenkin yksityisasiakkaiden luona. Samoin kirjaamissihteerit ovat saaneet nauttia Mikkasen ystävällisestä avusta. ”Ja näiltä kaikilta yhteistyötahoilta olen sitten saanut suoraan vinkkejä siitä, miten KTJ-selaintietopalvelua vielä voisi parantaa.”

### Aina on kehittämisen varaa

Tivattaessa arvosanaa KTJ-selaintietopalvelulle, Mikkonen päätyy kahdeksaan ja puoleen. ”Etteivät tule siellä kehityspoolella liian ylpeiksi”, hän nauraa. Mutta hyvä arvosana-han sekin on. Aina on kehittämisen varaa.

Palvelun työkaluista hän arvelee, ettei ”mittaa matkaa” -toimintoa ole juuri tarvinnut.

Entäs arvosana Ammattilaisen Karttapaikalle? ”Sanotaan, että kasi.” Sen kummempin perustelematta.

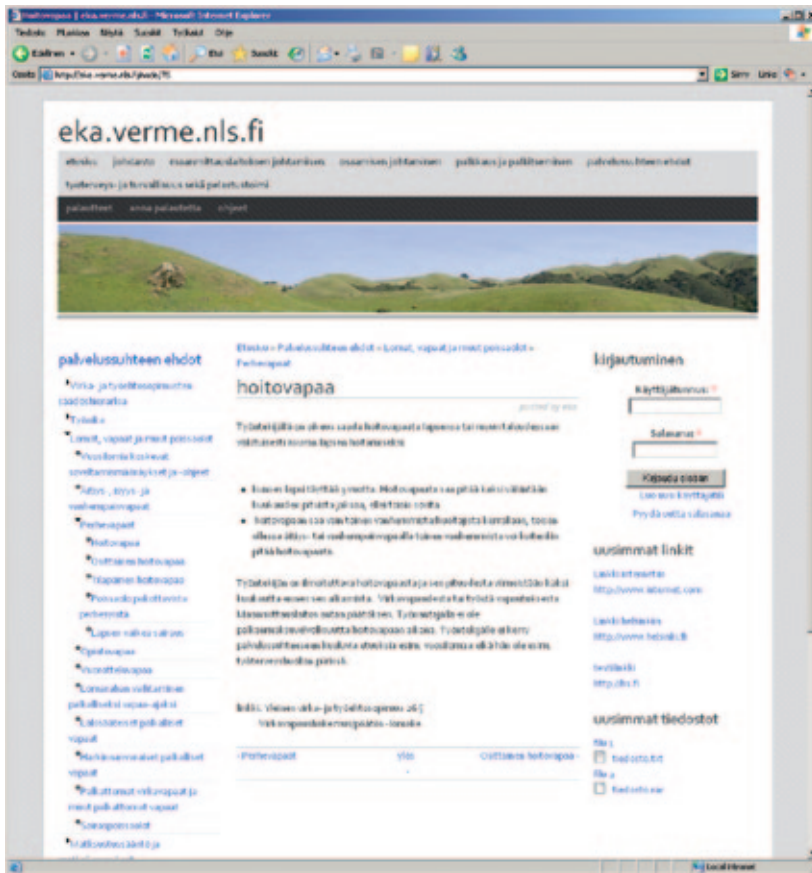
Liikenisikö Mikkaselta vielä lopuksi vinkkejä KTJ-selaintietopalvelun vasta-alkajille? ”Kyllä, ennen kuin kirjaudutaan sisään, sovel-lus tarjoaa aika hyvät käyttöohjeet. Ne kannattaa ihan oikeasti lukea ja tarvittaessa pa-lata takaisin niihin. Tässä on sen verran oppi-nut, että käyttöohjeet kannattaa aina lukea”, iloinen asiakaspalvelija laskettelee.

”Niin ja ei tämä rikki mene. Kannattaa roh-keasti kokeilla ja käyttää vaan! Erityisesti kir-jamissihteeereille voisi sanoa, että topakasti KTJ:n ominaisuuksiin kiinni vaan ja käyttöön rinnan oman kirjaamisohjelman kanssa.” ●



# Esimiehen käsikirja helpottamaan esimiesten työtä

Henkilöstöjohtamiseen liittyvien tehtäväkokonaisuuksien hallinta ja merkitys osana esimiestyötä on korostunut sen jälkeen, kun merkittävä osa henkilöstöhallinnon tehtävistä siirtyi Valtiokonttorin tehtäväksi. Esimiehen käsikirja opastaa ja neuvoo henkilöstöjohtamisessa.



*Esimiehen käsikirja julkaistaan verkkopalveluna. Sivustolta löytyvät esimerkiksi hoitovapaan myöntämisen ehdot. Tammikuun lopulla sivusto näytti tältä, mutta kehitystyö jatkuu edelleen.*

TEKEILLÄ OLEVA ESIMIEHEN KÄSIKIRJA tulee sisältämään kattavasti kaikki Maanmittauslaitoksen henkilöstöjohtamiseen liittyvät soveltamisohjeet ja -määräykset. Käsikirjassa kuvataan ohjeiden ja määräysten merkitystä ja niiden käytännön toteuttamista esimiehen näkökulmasta.

Esimiehen käsikirja on tarkoitettu ensisijaisesti esimiesten käyttöön henkilöstöjohtamisen apuvälineenä ja tietopankkina. Käsikirja sisältää paljon myös koko henkilöstölle hyödyllistä materiaalia. Käsikirja julkaistaan verkkopalveluna.

## Käsikirjassa viisi asiakokonaisuutta

Maanmittauslaitoksen johtaminen -luvussa

kuvataan laitoksen johtamisen viisi tasoa sekä esimiehen roolia toiminnan ja talouden suunnittelussa, toteutuksessa ja raportoinnissa. Luvussa kuvataan myös Maanmittauslaitoksen tiimitoiminnan sisältöä ja esimiehen roolia tiimiorganisaatiossa.

Osaamisen johtaminen sisältää kuvaukset esimiestehtäviin liittyvistä osaamisvaatimuksista, esimiehen roolista henkilöstöstrategian jalkauttamisessa ja toimeenpanossa sekä osaamisen johtamisessa. Luvussa kuvataan myös, millaisia erilaisia oppimismenetelmiä, koulutuksia ja muita kehittämismenetelmiä Maanmittauslaitoksessa on käytävissä.

Palvelussuhteen ehdot -lukuun kuuluvat

kaikki virka- ja työehtosopimukseen, työaikaan, lomiin, vapaisiin ja muihin poissaoloihin liittyvät soveltamismääräykset ja -ohjeet. Luku sisältää myös matkustamiseen, tasa-arvoon, rekrytointimenettelyihin, palvelussuhteen perustamiseen ja päättymiseen sekä muutostilanteisiin ja yhteistyömenettelyihin liittyvät ohjeet.

Palkkaus ja palkitseminen -luvussa kuvataan PALMA-palkkausjärjestelmään liittyvät ohjeet kuten aloituspalkan määräytymisen, henkilökohtaisen suorituvuuden arvioinnin ja HENKI-palkkaosan tavoitteiden kytkemisen laitoksen tavoitteisiin sekä ohjeet palkkatietojen luovuttamisesta. Luvussa kuvataan myös tulospalkkiokäytännöt sekä henkilöstöetuuksien ja henkilöstön muistamisen periaatteet.

Työterveys ja -turvallisuus sekä pelastustoimi -luku sisältää ohjeet työterveyshuoltoon, työsuojelua ja työturvallisuutta koskevista asioista sekä linkit näitä asioita koskevaan ajantasaiseen lainsäädäntöön. Luvussa kuvataan myös muun muassa hyvän työhyönteisön tunnusmerkit sekä työsuojelupäällikön ja -valtuutettujen roolit.

Esimiehen käsikirja otetaan käyttöön keväällä 2010 aikana. ●

*Kirjoittaja työskentelee kehittämispäällikkönä Pohjois-Pohjanmaan maanmittaustoimistossa.*



# JAKOkiin versio kulkee tiheän seulan läpi

Pasilassa on viime kuukausina testattu helmikuussa käyttöön otettavaa uutta JAKOkiin-versiota. Yleensä etsivä haluaa löytää, mutta tässä joukossa sopii paremmin verkonpaikkaajien sananlasku: Etsii etsii eikä soisi löytävänsä. Silti testaajat kokevat virheistä myös löytämisen riemua.



KUVAT MERVI LAITINEN/MMK

NINA KOSKINEN ON OLLUT TESTAAMASSA JAKOkiin parin vuoden ajan. Nina testaa erityisesti rekisterinpidon sovellusta ja vuosittain hänen työajastaan varataan testaukseen noin viikon verran.



JAKOkiin uudet versiot testataan tarkasti ennen laitostason käyttöönottoa. Kuvassa testaajat työssä: Sami Tammisto, Satu Sinkkola, Leena Korhonen, Anne Pirinen, Hellevi Bragge, Timo Raninen, Nina Koskinen, Riitta Haapakoski, Henri Wilcken ja Timo Saartoala.

Nina on työskennellyt vuosina 1999–2003 Uudenmaan maanmittaustoimistossa. Nykyään hän rekisteröi Espoon kaupungilla kiinteistörekisterin hoitajana toimituksia Kiinteistötietojärjestelmään, joten JAKOkiin on päivittäinen työkaveri.

”Parasta testauksessa on se, että pääsee vaikuttamaan kehitykseen ja saa ohjelman toimimaan niin kuin sen kuuluu toimia”, Nina listaa testauksen iloja.

## Testaus vie mukanaan

Testaajana JAKOkiin aitiopaikalta jo vuodesta 2000 on katsellut toimitusvalmistelijana **Leena Korhonen** Ylivieskasta Pohjois-Pohjanmaan maanmittaustoimistosta. Hän on tehnyt JAKOkiin kanssa töitä sen käyttöönotosta alkaen. Tilusjärjestelyissä karttaa tehtiin aiemmin FINGIS- ja MAAGIS-järjestelmillä. Niinpä JAKOkiin käyttöön ei ollut suurta kynnystä.

”Testaus on mukavaa, vaikka päivät ovat usein pitkiä. Se vie tavallaan mukanaan, eikä ajankulua huomaa. Vähän kuin tutkijan työtä”, Leena pohtii ja kehaisee samalla testausporukan älyttömän hyväksi, samanhenkiseksi.

Versionvaihdoissa voi löytyä monenlaisia virheitä. Niistä tehdään virheraportti, jonka perusteella virhe korjataan. Joskus vir-

Sovellusasiiantuntija Juhani Silvennoinen vastaa testauksesta.

heen korjaus johtaa toiseen virheeseen ja tarina jatkuu. Leenan omia testausalueita ovat tilusjärjestelyt ja halkominen. Nyt tehty versionvaihdos on Leenan mukaan mennyt tosi hyvin viime vuoteen verrattuna.

”Testaamalla saa uutta tietoa ennen muita ja oma osaaminen vahvistuu. Samalla se monipuolistaa omaa toimenkuvaa”, Leena listaa.

## Testaaja on aikaansa edellä

Varsinais-Suomen maanmittaustoimistossa Turussa arviointitoimituksia tekevällä insinööri **Satu Sinkkolalla** on takanaan kaksi vuotta JAKOkiin testausta. Hän testaa arviointitoimituksia sekä omistus-, henkilö- ja osoitetietojen päivityksiä.

Uudessa versiossa on väline, jolla omistustiedot saadaan päivitettyä aiempaa useammin. Uutuutena on myös ETRS89-koordinaattijärjestelmän käyttöönotto.

Testaajiksi on valittu nähtävästi juuri oikeat henkilöt, sillä Satukin kokee testaamisen hyvin mielekkääksi: Testaaminen on mukavaa ja erilaista normaalitöihin verrattuna ja siitä saa uusia asioita omaan työhön. Näkee myös etukäteen tulevat muutokset.

Satu on myös toimistonsa täsmäkouluttaja. ”Aina kun tulee uusi versio, pidämme toisen täsmäkouluttajan, **Henri Wilckenin**, kanssa koulutuspäivän koko väelle. Käyttäjät myös tulevat kyselemään asioista. Jotkut ottavat käyttöön uudet ominaisuudet, toiset taas eivät.”

## Jokavuotista parantamista

Tänä vuonna JAKOkiin suurimmat muutokset ovat ETRS89-koordinaattijärjestelmään siirtyminen ja omistus-, henkilö- ja osoitetietojen käsittelyä helpottavat välineet.

”Testausryhmässämme on kymmenkunta henkilöä. Testaajat ovat JAKOkiin loppukäyttäjiä ja he ovat myös tehokkaita viestinviejä. Testaukseen käytettiin vuonna 2009 aikaa noin 1,2 henkilötyövuotta”, testauksesta vastaava sovellusasiiantuntija **Juhani Silvennoinen** Kehittämiskeskuksesta toteaa.

Uusi JAKOkiin versio tulee siis tuota pikaa käyttöön uusine ominaisuuksineen. Ota sinäkin uudet ominaisuudet käyttöön silläkin riskillä, että uuden opettelu vaatii vanhoista tavoista luopumista. Pitkässä juoksussa se kannattaa. Ja täsmäkouluttajat auttavat, jos ongelmia ilmenee. ●

**KIOS/mä-projekti loppusuoralla:**

# Kiinteistötietojärjestelmän kirjaamisosa viittä vaille määritelty

Kiinteistötietojärjestelmän kirjaamisosa uudistetaan. Työtä on tehty Kiinteistöjärjestelmän kirjaamisosan uudistaminen (KIOS/mä) -projektiryhmässä tiiviisti viime syksystä alkaen. Aikataulussa on pysytty, ja määrittely valmistuu tänä keväänä.

KIOS/MÄ-PROJEKTIRYHMÄ ON TEHNYT määrätietoista työtä Kehittämiskeskuksen projektipäällikkö **Anu Laaksonen** johdolla. Ryhmä kokoontuu kaksi kertaa viikossa workshopiin työstämään määrittelydokumentteja. Vastuualueet on jaettu tarkasti, ja jokainen tietää omat tehtävänsä.

Projektiryhmän vahvuudeksi voi lukea myös ryhmän ihanteellisen koon, noin kymmenisen henkilöä. Tietokin kulkee tämänkoisessa ryhmässä kuulemma hyvin. Jäsenet edustavat monenlaista osaamista, ja ovat nähtävästi tottuneet takomaan monia rautoja samaan aikaan. Osa on mukana myös kirjaamisasioiden siirto projekti KIRSissä.

**Haasteita riittää**

Projektissa käydään läpi käyttötapauksia, jotka kuvaavat, mitä käyttäjä tekee. Projektissa hahmotellaan alustavasti uuden järjestelmän tietomalli ja valmiit koodistot. Esimerkiksi siinä, missä käyttäjä aiemmin saattoi kirjoittaa vapaamuotoista selittävää tekstiä, käytetään tulevaisuudessa valmiita koodveja. Uuden kirjaamisosan koulutuksesta ja ohjeistuksesta ryhmän ei sentään tarvitse kantaa vastuuta, sillä se on käyttöönotto projektin työosaa.

Projektiryhmäläiset kertovat, että haasteellista on järjestelmässä jo nyt olemassa olevien tietojen siirto uuteen järjestelmään. Toinen haaste on saada liittymät toimimaan yhdessä laitoksen muiden järjestelmien kanssa. Oman lisänsä tuo varautuminen sähköiseen kiinteistövähdantään, jolloin rajapintojen tulee toimia muihin yhteis-



KUVA MERVI LAITINEN/MMK

*Tiivistä työtä kiinteistötietojärjestelmän kirjaamisosan määrittelemiseksi tekevässä ryhmässä on henkilökemiat ja tiedonkulku kohdallaan. KIOS/mä-projektiryhmä vasemmalta Raija Lähdevuori/Tieto, Lea Karvinen/Tieto, Hannele Ilpala, Anu Laaksonen, Leena Simola, Margit Väättäinen ja Jukka Tiihonen/Tieto. Kuvasta puuttuvat Outi Rekola, Kari Niemi ja Martti Parviainen.*

työkumppaneihin ja viranomaisiin nähden. KIOS/mä-projektin määrittelytyö on pohjana Kirjaamisjärjestelmän uudistamishankkeessa (UKIR) tehtävälle kilpailuttamiselle.

Järjestelmätoimittajan edustajat nimesivät vielä yhden haasteen: Tietorakenteessa on pysyteltävä, eikä voi tehdä aivan uudenlaista vaikka välillä haluaisikin.

**Uutta substanssia oppimassa**

”Projektissa on opittu paljon uutta substansiasiaa”, **Hannele Ilpala** ja **Leena Simola**

Kehittämiskeskuksesta sanovat. Projektiryhmään kuuluvat myös Kehittämiskeskuksessa

työtään tekevät **Outi Rekola** ja **Kari Niemi**, joille alan substanssi on jo hyvin tuttua.

Koko projektiryhmä toteaa iloisena, että projektissa on henkilökemiatkin kohdallaan. Siellä keskustellaan paljon ja tehdään työtä työpareina. Työilmapiiristä kertoo jotain myös se, että työajan suhteen on venytty melkoisesti.

KIOS/mä-projektiryhmässä on hyvä tunnelma ja tekemisen meininki. Niinpä ei ole lainkaan yllättävää, että kiinteistöjen kirjaamisosan uudistaminen kulkee projektiryhmäläisten arjessa mukana. Oivalluksia syntyy myös vapaa-ajalla: ”Hei, näinhän se menee.”

Maallikon ennuste: KIOS/mä-projektilta on odotettavissa laadukas lopputulos. ●

Hyvä tunnelma ja tekemisen meininki.

**Kirjaamisosan määrittelyn projektiryhmä**

- Anu Laaksonen**, projektipäällikkö, Kehittämiskeskus
- Hannele Ilpala**, Kehittämiskeskus
- Kari Niemi**, Kehittämiskeskus
- Martti Parviainen**, Kehittämiskeskus
- Outi Rekola**, Kehittämiskeskus
- Leena Simola**, Kehittämiskeskus



## Kiireinen Kirsi-viestintävuosi

KUVA ANTERO AALTONEN

Vuosi 2009 oli Kirsi-viestinnälle, kuten toki koko projektille, kiireinen. Vai miltä kuulostaa seuraavanlainen ohjelma: yhden verkkosivuston suunnittelu, tekstien tuotanto ja syöttäminen sekä kahden verkkosivuston ylläpito, tiedotteiden ja markkinointimateriaalin laatiminen, infotilaisuuksien toteuttaminen, lehden ja lehtiartikkelien tuottaminen... Mutta ei puurtaminen ilman tuloksia jäänyt.

VUOSI ALKOI VAUHDIKKAASTI kirjaamisasiat.fi-sivuston suunnittelun merkeissä. Koska kiinteistöjen kirjaamisasioista ei ollut netissä kattavaa tietopakettia, päätettiin kirjaamisasioiden siirtymisestä tiedotettaessa kertoa, mitä nämä kirjaamisasiat oikein ovat.

Artikkeleita kirjoitettiin sitten alkutalvesta pää punaisena samaan aikaan, kun sivuston arkkitehtuuri ja ulkoasu alkoivat hahmottua. Artikkelien laatimisesta kuuluu iso kiitos kahdelle kirjaamissihteerille, **Heidi Ruotsalaiselle** ja **Pirkko Karttuselle**, jotka työtunteja ja kahvikupillisia säästämättä pakersivat tekstejä oman työnsä ohella. Tulokset ovat kaikkien nähtävissä kirjaamisasiat.fi-sivustolla.

### Keväällä täyttä höyryä

Samaan aikaan kun kirjaamisasiat.fi-sivustoa pakerrettiin kasaan, oli Kirsi-projekti.fi-sivustolla jo täydet höyryt päällä. Edellisenä syksynä avuttua sivustoa käytettiin Maanmittauslaitoksen sisäisessä viestinnässä sekä Maanmittauslaitokseen siirtyville kirjaamissihteereille viestimiseen. Lisäksi sivusto toimi Kirsi-projektilaisten viestintävälineenä. Koska Kirsi-projekti-sivusto oli pääviestintäväline siirtyvien kirjaamissihteereiden suuntaan, luettiin uutisia, blogia ja projektimuistoita käräjäoikeuksissa ahkerasti.

Viime kevät käytettiin viisaasti syksyn viestintärutistukseen valmistautumiseen. Medialle ja verkkosivustolle laitettiin tiedotteita,



4.1.2010 Maanmittauslaitoksen Keskushallintoa jalkautui maanmittaustoimistoihin ympäri Suomen. Toimiston ensimmäiselle asiakkaalle ojennettiin Maan mitta -kirja. Takana asiointia seuraamassa Jarmo Ratia ja Erkki Räsänen.

joissa muistutettiin kirjaamisasioiden ole-massaolosta ja etenkin niiden siirtymisestä. Yhteistyökumppaneiden kanssa valmistettiin kirjaamisasioista ja muista Maanmittauslaitoksen tehtävistä lehteä sekä radio- ja net-tiv-ohjelmia median vapaasti käytettäväksi. Esitteitä ja muuta jakomateriaalia suunniteltiin ja valmistettiin alkukeväästä loppuvuo-teen asti.

### Räjähelyä ja hypetystä

Syyskuussa räjähti, sen tunti luissa ja yti-missä. Kokouksia oli useampi viikossa ja niissä tehtiin päätöksiä enemmän kuin yksi tiedottaja ehti tiedottaa. Kysyntä kirjaamisasioiden siirtotietoudesta oli valtava. Sen huomasi infotilaisuuksista, joita järjestettiin ympäri Suomea. Oli tilaisuus sitten miten pienellä paikkakunnalla tahansa tai miten hankalaan aikaan vain, aina se veti salin täy-teen. Video, jolla haastateltiin johtavaa kir-jaamislakimiestä, **Henrik Ungernia**, keikkui marraskuussa Iltalehden katsotuimpien vi-deoiden listalla. Ei paha, kirjaamisasioiksi.

Varsinaisen pankin räjäytti marraskuun lo-

pussa suomeksi ja ruotsiksi julkaistu Lohkai-suja maasta – Avstyskat-lehti. Suomenkie-linen lehti toimitettiin kuluttajille Iltta-Sano-mien, ruotsinkielinen Hufvudstadsbladetin välissä. Kirjaamisasiat.fi-sivuston kävijämäärä lähti välittömään nousukiitoon.

Mitä hyötyä tästä kaikesta hypetyksestä oli? Kirjaamisasioiden siirtoviestinnän kun-nianhimoisena tavoitteena oli, että 4.1. al-kaen yksikään ei hae lainhuutoa tai kiinni-tystä käräjäoikeudesta. Muutamista ylimää-räisistä lenkeistä käräjäoikeuksiin on rapo-ritoitu – lienevätkö syynä olleet tammikuun kauniit ulkoilusääät – mutta vuoden ensim-mäisen arkipäivän jalkautuminen todisti myös aivan päinvastaista: moni tuli maan-mittaustoimistoon varta vasten hakemaan lainhuutoa ja aivan hölmistyi kysymyksestä, mistä hän tiesi tulla maanmittaustoimis-toon.

Tietoa oli ollut valtavasti liikkeellä, ja voi-daan olla tyytyväisiä, sillä se oli myös saavut-tanut maalinsa. Emme olleet tehneet työtä turhaan. ●



Lanzarote 28.11.2009

# Sirkka Harjun aurinkolomalla ei hypätty oitis lepolassiin

## 4.04.22

Numerosarjasta 4.04.22 voi päätellä, että **Sirkka Harju** Lapin maanmittaustoimistosta on treenannut, hikoillut ja tehnyt naisen työn. 4.04.22 on aika, jossa Sirkka selvitti täysmaratonin viime vuoden marraskuussa Lanzarotella. 60-vuotispäiväänsä hieman tätä ennen viettäneelle syntymäpäiväsankarille täysmaraton oli ensimmäinen. Vuotta aiemmin hän oli ajatellut, että koska 60-vuotispäivät ja jokasyksyinen puolimaraton Levillä sattuvat lähes päällekkäin, niin nyt ovat hänen osaltaan juoksut juostu. Toisin kävi.

## Lapset, lapset

Lapset ovat ihania, varsinkin jos he ovat näin

kekseliäitä kuin Sirkkan ovat: antoivat äidilleen Sirkkan miehen kanssa 60-vuotispäivälahjaksi maratonmatkan Lanzaroten aurinkoon. Täysmaratonille valmistautumisaikaa oli vuosi. Matkaan lähti koko perhe eli aviomies Markku, lapset puolisoineen sekä kaksi lapsenlasta. Ideana oli, että äiti juoksee, vävy kirittää ja muu porukka

toimii kannustinjoukkona ja kaikki nauttivat Lanzaroten lämmöstä.

## Pistivät harjoittelemaan

Jos saa lahjaksi maratonmatkan, tietää mihin siitä eteenpäin vapaa-aikansa käyttää. Kevästä 2009 lähtien lenkkejä juostiin viisi kertaa viikossa, yleensä 8–10 kilometrin mittaisia. Syyskuusta alkaen jokaviikkoiseen ohjelmaan kuului yksi pidempi lenkki. Lasten ja miehen asettama haaste motivoi. Ilman sitä lenkkeily olisi saattanut jäädä vähemmälle ja maraton juoksematta. Mutta toki taustalla oli myös oma motivaatio. "Olin aina silloin tällöin ajatellut, että olisi se kiva kerran elämässä juosta täysmaraton", Sirkka kertoo.



Palkintopallilla. Urakka ohi. Mainio aika plakkarissa. Aika nauttia.

KUVA MIKKAAALTO



Nietos Harju, kannustusjoukkojen nuorimmaisista.



Vävy ja Sirkka Harju maalissa.



Sirkka Harju jälkitankkaamassa.

## Juoksua

Menneenä vuonna Sirkalta jäivät muut harastukset vähemmälle, kuten ymmärtää saattaa. Kesällä Harjut kävivät kylläkin mökillä ja välillä ehdittiin verkkoja soutamaan. Mutta mökkielämään kuuluivat myös lenkit ympäröivässä metsässä, erämaassa voisi sanoa. Sirkalta kysyttiin, että eikö hän pelkää törmäävänsä karhuun. "Ei ollut tullut sellainen edes mieleen. Ja sitä paitsi tömistelin varmaan niin paljon, että karhut pysyivät poissa tieltä", Sirkka toteaa.

## Ja tulosta syntyi

Jo keväällä kunto rupesi nousemaan. "Se oli mahdollittoman mukava tunne", Sirkka kertoo. "Ja painokin putosi." Täysmaraton oli perheen yhteinen projekti, ja mies vain kyseli, että minkälainen lenkki tänään on, kun vaimo lähti iltaisin juoksemaan. Sirkka tunnustaa, että haaste täysmaratonista tuntui hieman pelottavalta. Mitä jos en jaksakaan maaliin saakka? Mitä jos en selviydy alle viidessä tunnissa, mikä oli maratonin maksimiai-  
karaja? Ja maratonin pituushan on 42 195 metriä.

## Peruskunto luotu

Maanmittauslaitostakin voisi oikeastaan kiittää siitä, että maraton sujui Sirkalta kuin kokeneemmaltakin tekijältä. Nimittäin kun Sirkka toimi 1970-luvulla maanmittausinsinöörinä Kemijärvellä, hän totesi, että toisinaan työn puolesta saa liikkuu maastossa

päivät pitkät. Jotta varmasti jaksaisi töissä, oli aloitettava lenkkeily. 1980-luvun alussa mukaan kuvaan astui naisten sporttiklubi. Naiset kävivät kerran viikossa juoksemassa ja saunomassa. Se oli aikaa, kun lapset olivat pieniä ja kekseliäitä muilla tavoin. Myöhemmin sporttiklubilaiset alkoivat juosta syksyisin Levillä puolimaratonin, Ruskamaratonin.

## Totaaliselta väsymykseltä vältyttiin

Takaisin Lanzarotelle. Sirkka muisteli ennen Lanzaroten maratonia, että 21 kilometriä pitkällä Ruskamaratonilla viimeiset kilometrit olivat usein tuntuneet todella raskailta. Entä tuhlamatkalla, miten viimeiset kilometrit sujuivat? "En nyt niin väsynyt ollut, että olisi tuntunut, että en jaksaa. Mutta ei nyt silleenkään, että otetaanpas tässä nyt loppukiri", Sirkka sanailee, oman sarjansa ykkönen. "Illalla olo oli jo ihan ok, toki jaloissa tuntui, mutta en ollut totaalisen väsynyt. Maalissa tunne oli mahtava. Olin mahdollittoman tyytyväinen, että sain vietyä tämän läpi." Ja pakkohan se on mainita, että vävy poika jäi vauhdista 25 kilometrin kohdalla ja vävyiltä aikaa kului 42 kilometriin kymmenisen minuuttia enemmän kuin Sirkalta. "Vävy ei ehtinyt valmistautua kunnolla tätä maratonia varten."

## Urakka ohi – juhlat alkakoot

Maratonin jälkeen lomaa oli vielä pari päivää jäljellä. Oli aika juhlia maratonia, synttäreitä

ja nauttia auringosta. "Oli oikein onnistunut reissu. Tällaista ei varmaan enää toiste tule, että kaikki lapset ovat mukana. Oli oikein kiva reissu", Sirkka kertoo lämmöllä. Entä juokseminen? Nyt kun urakka on ohi, vieläkö lenkkeily kutsuu? "Käyn edelleen lenkillä. Haluan pitää tästä hyvästä kunnosta kiinni." •

## Sirkka Harjulla rekisterit hallussa

Sirkka Harju työskentelee Säädosperusteisten rekisterien ylläpito -prosessin (RETI) rekisteripäällikkönä Rovaniemellä ja asuu Kemijärvellä. Työmatkaa kertyy 90 kilometriä sivu. Työtehtäviin kuuluu prosessin johtamista sekä paljon erilaisiin ongelmiin paneutumista ja ratkaisujen etsimistä. Ongelmat koskevat usein karttojen tai rekisteritietojen virheitä tai epäiltyjä virheitä. Rekisteripäällikkö toimii tarvittaessa asiakaspalvelun tukena, esimerkiksi kun pitää laatia virallinen vastaus asiakaskyselyyn.

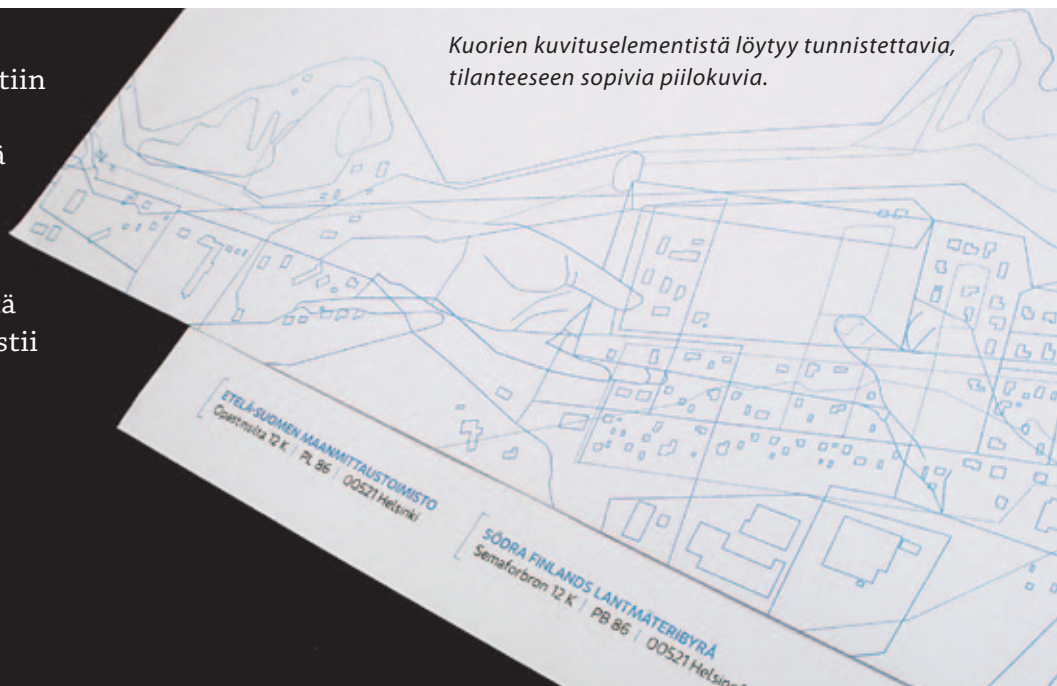
Sirkka Harju on työskennellyt Maanmittauslaitoksessa vuodesta 1974 ja Lapin maanmittaustoimistossa vuodesta 1976 lähtien. Muita työnantajia Sirkka ei ole käynyt katsastamassa. "Maanmittauslaitos on ollut hyvä työpaikka."



# Maanmittauslaitos uusii ulkonäkööän

Viime vuonna Maanmittauslaitoksessa aloitettiin brändin uudistusprosessi. Tarkoituksena on sekä päivittää että monipuolistaa aiempaa, vuoden 1991, graafista ilmettä. Brändin raikastuksen yhteydessä mietitään myös, mitä ja miten Maanmittauslaitos viestii itsestään ja arvoistaan.

Kuorien kuvituselementistä löytyy tunnistettavia, tilanteeseen sopivia piilokuvia.



KUVA PEKKA JUSSILA/TIPA

NYKYAIKANA KOVIN MUODIKASTA puhetta brändistä on vaikea olla ohittamatta. Jopa Suomen valtiollakin on brändityöryhmänsä, jonka odotetaan antavan yksiselitteisen vastauksen siihen, millainen on tulevaisuuden Suomen brändi.

## Brändi herättää tunteita

Sanana brändi herättää tunteita lähes kaikissa ihmisissä. Jokaisella meistä taitaa olla mielipide siitä, mitä brändi on. Se on logo, se on slogan, se on mainos... Jokainen näistä vastauksista on oikea, mutta mikään niistä ei yksinään kykene kokonaista brändiä rakentamaan.

On mahdotonta antaa yhteen lauseeseen tiivistettyä vastausta kysymykseen, mikä brändi on tai mitä hyötyä siitä on. Näkemistäni määrittelyistä parhaat ja ytimekkäimmät menevät näin: brändi on muistijälki tai brändi on kaikki se viestintä, mitä esimerkiksi me Maanmittauslaitoksessa viestimme ulospäin ja talon sisällä toisillemme.

Brändin tarkoitus on yksinkertaisimmillaan toimia tapana viestiä. Viestin tulee olla perinpohjaisesti mietitty ja Maanmittauslaitoksessa sen tulee olla yhdenmukainen lai-

toksen perusviestien kanssa: haluamme, että meitä pidetään luotettavana ja puolueettomana. Lisäksi haluamme kertoa, että rakennamme tietoyhteiskuntaa ja olemme taitajien työpaikka.

Nykymaailmassa eri viestien määrä on valtava, eikä ihminen voi sisäistää niistä kuin murto-osan. Ylivertaista viestiä on mahdollista luoda, joten muistijälki pyritään saavuttamaan ”pukemalla” viestit samankaltaisiin vaatteisiin, millä siitä tehdään yksinkertainen, yksiselitteinen ja tunnistettava. Näin vastaanottaja tunnistaa sen Maanmittauslaitoksen lähettämäksi.

## Ei linnan juhliin pipo päässä

Oma työsarani Maanmittauslaitoksen brändiuudistuksessa koskee brändin visuaalista puolta. Huomaan usein vertaavani brändin visuaalista maailmaa vaatekukseen. Jokaiseen tilanteeseen on

olemassa oma sopiva pukeutumiskoodinsa, niin linnan juhliin kuin hiihtoretellekin. Graafisen ilmeen tarkoitus onkin pitää huoli siitä, ettei linnan juhliin tulla pipo päässä ja ettei hiihtoladulle lähde lähdettäessä sovitetta tanssikenkiä suksiin.

Uuden ilmeen peruspalikat otettiin Maanmittauslaitoksen uudistettujen asiakaspalvelupisteiden visuaalisista ratkaisuista: selkeys ja yksinkertaisuus sekä turkoosi ja valkoinen väri. Mukaan otettiin myös karttakuvitus, joka koristaa asiakaspalvelupisteiden ikkunoita ja ulko-ovia. Koko väripaletti kasvatettiin lisäämällä siihen tuttu tummanvihreä sekä neljä muuta väriä. Näiden lisäksi uudistus näkyy muun muassa typografiassa ja kuvamaailmassa.

Materiaaleja uudistetaan pitkin alkanutta vuotta, kun tarvetta päivityksille ilmenee. Ensimmäiset uudistetut kirjekuoret ovat jo liikenteessä, ja käyntikortitkin saavat oman iloisemman ilmeensä lähiaikoina. Yksi ulospäin näkyvimmistä muutoksista on nettisivujen uudistus kesällä, ja Maanmittauslaitoksen intranetkin uudistuu tulevaisuudessa. ●

*Kirjoittaja työskentelee graafikkona Tietopalvelukeskuksessa.*

Brändi on muistijälki.



# 5.1.

Tiistai  
Tisdag

**6.00** Herätys! Edessä on jo toinen päivä kirjaamisasioiden käsittelyä Maanmittauslaitoksessa!

**7.10** Lähdin autolla kotoa Vesilahdesta kohti Tampereetta, edessä 35 km ajomatka. Keli oli mukavan talvinen. Pakkanenkin oli pysytellyt 20 asteen inhimillisemmällä puolella.

**7.45** Kurvasin PISAn Tampereen toimiston pihaan. Pysäköintilappu on syytä muistaa laittaa esille, koska parkkipirko voi osua paikalle pienekin pysähdyksen aikana. Käväisin hakemassa työpiesteestäni tarvittavat tavarat, ja lähdin ajamaan PISAn Ikaalisten toimipisteeseen.



KUVA TAINA HIIRI/PISA

**8.45** Olin perillä Ikaalisissa 8.45 (ihan sopivaan aikaan – jos olisin tullut 10 minuuttia myöhemmin, olisivat pian luulleet, että tähtäsin aamuteelle... :)). Ikaalisten toimipisteessä työskentelee kaksi kirjaamissihteeriä. Vein heille työssä tarvittavia kirjoja sekä materiaalipaketit, jotka olin koonnut kirjaamislakimiehemme **Tainan (Hiiri)** kanssa kaikille kirjaamissihteereille työskentelyn tueksi uudessa organisaatiossa. Kävimme kirjaamissihteerien kanssa läpi Maanmittauslaitoksessa työskentelyyn ja kirjaamisasioiden käsittelyyn liittyviä asioita. Helpdeskin kanssa setvin skannaukseen liittyviä ongelmia, jotka alkoivat jo eilen Huittisissa.

**13.00** Lounaan jälkeen hurautin takaisin Tampereelle, mukanani yhteensä metrin korkuinen pino Ikaalisten kirjaamisasioiden muuttokuormasta kirjaamislakimiesten käsiteltäväksi plokattuja asioita. Tällä ”pakettilla” ilahdutin Tainaa heti Tampereelle saavuttuani. Tapasin PISAn Tampereen toimipisteessä työskenteleviä kirjaamissihteereitä. Keskustelimme kirjaamisasioiden käsittelyn käynnistämiseen liittyvistä asioista. Muuttopalvelu haki pois tyhjat muuttolaatit kirjaamisasioiden siirron jäljiltä. Sain Helpdeskistä vastauksen kirjaamishenkilöstömme yhteisen sähköisen kalenterin käyttöä koskeviin kysymyksiin.

**13.30** Sain sähköpostiini Lauttakylä-lehdessä tänään ilmestyneen jutun, joka tehtiin eilen PISAn Huittisten toimipisteessä. Sovin Aamulehden toimittajan kanssa haastattelun perjantaiksi. Pohjois-Satakunta-lehden toimittaja haastattelee Tainaa torstaina Ikaalisissa. Mieleeni tuli **Pirkko Yliselän** koulutuksessa toteama lause siitä, että viestintä yleensä epäonnistuu – paitsi sattumalta.

**15.30** Lähetin PISAn kirjaamishenkilöstölle sähköpostilla infoa asioista, joista olimme keskustelleet eri yhteyksissä eilisen ja tämän päivän aikana. Kerroin osaavalle henkilöstölle myös heille kuuluvat kiitokset hyvin käyntiin lähteneestä kirjaamisasioiden käsittelystä ”uusissa ympyröissä”. Näin aluksi asioiden hoitaminen ottaa tietenkin oman aikansa, kun rutiineja ei vielä ole. Onneksi asioita on kuitenkin niin paljon, että materiaalista ei ole pulaa, ja hyvät käytännöt löydetään aivan varmasti.

**16.30** Ei tullut maailma valmiiksi tänäänkään, vielä jäi tehtävää :). Listasin lapulle joitakin asioita, jotka pitäisi hoitaa heti loppiaisen jälkeen, ja lähdin kotimatalle.

*Katri Vermanne työskentelee kirjaamislakimiehenä Pirkanmaan-Satakunnan maanmittaustoimistossa (PISA).*

# Markkinapohjainen tuottoarvo käyttöön metsänarvioinnissa

Summa-arvomenetelmän soveltamisella metsänarvioinnissa on Suomessa pitkät perinteet. Asiantuntijat ja käytännön arvioijat ovat kuitenkin erimielisiä menetelmän soveltuvuudesta silloin, kun pyritään määrittämään metsän markkina-arvo. Maanmittauslaitos kehittää sovellusta markkina-arvon uudenlaiseen määrittämiseen.

NYKYÄÄN KÄYTÖSSÄ OLEVA MENETELMÄ metsän markkina-arvon määrittämiseksi kaippaa uudistamista. Uuden lähestymistavan tarjoaa markkina- ja tuottoarvopohjainen menetelmä, jossa päästään suoraan ilman eri korjauksia arvioitavan kohteen todennäköiseen markkina-arvoon. Menetelmässä käytetään metsäkiinteistömarkkinoilta analysoitua korkoa/korkoja ja arvioitavan kohteen kasvuennusteita. Menetelmää kutsutaan markkinapohjaiseksi tuottoarvomenetelmäksi.

## Perinteikäs summa-arvomenetelmä

Maamme ensimmäisen sukupolven tutkijakunta haki metsälliset oppinsa Saksasta, missä oli jo 1800-luvun puolivälissä kehitetty matemaattisesti moitteettomat kaavat metsänarvonlaskentaan. Niistä kehittyi alalle vähitellen summa-arvomenetelmä, jonka voidaan katsoa otetun käyttöön metsänarvonlaskennan sovelluksena vuoden 1937 Tapion taskukirjassa.

Summa-arvomenetelmää on käytetty, koska se on pedagogisesti selkeä, helppo käyttää ja siihen on laadittu helpokäyttöiset laskentaohjelmistot. Menetelmän käyttöönotto edellytti valmiita taulukkotietoja odotusarvoista, jotka voitiin laskea, kun oli tutkimustietoa pääpuulajien tuotosmalleista sekä kantohinta- ja kustannustietoja. Summa-arvomenetelmää on käytetty myös riitaasioita ratkottaessa eri oikeusasteissa.

## Korjauksia tarvittiin

Kun menetelmä oli vakiintunut alan käytäntöön, havaittiin, että summa-arvo sellaisenaan johti yleensä korkeampaan arvoon kuin mitä tilasta oli maksettu. Selitystä eroon etsittiin monista seikoista ja tilannetta pyrittiin korjaamaan. Ensin tilojen arvioijat ottivat käyttöön käsitteen tukku- tai tilakokonaisuusalennus. Myöhemmin ryh-



dyttiin puhumaan yleisemmin kokonaisarvon korjauksesta. Sen perusteiksi on esitetty mitä erilaisimpia tekijöitä, joiden vaikutus on kuitenkin jäänyt enemmän tai vähemmän epäselväksi. Kauppahintatutkimusten mukaan korjaukset ovat olleet jopa 50 %:n suuruusluokkaa.

Faustmannin kaavaa sovellettaessa laskelmat perustuvat pääomamarkkinoiden täydellisyyteen, mikä ei pidä yhtä reaali maailman kanssa. Sijoittajat eivät ole tilakaupan yhteydessä valmiita maksamaan edes päivän kantohintaa heti hakattavasta puustosta – odotusarvopuustosta puhumattakaan. Lisäksi summa-arvomenetelmän korkonäkemys on ristiriidassa kansainvälisen kiinteistöarvioinnin standardin (IVS) kanssa. Standardin yleisten säännösten mukaan omaisuuden (myös metsäomaisuuden) arviointi tulee ensi sijassa perustaa markkinoilla maksettuihin kauppahintoihin ja niissä havaittuihin yleisiin arvostuksiin.

### **Uusi lähestymistapa**

Eri maiden talouksien yhdyttyessä kiinteistöarvioinnissa markkina-arvosta on tullut tärkein arvioinnin tavoitearvo. Markkina-arvoa on vaikea määrittää käyttämättä hyväksi kauppahintainformaatiota. Arviointiprosessin tulisi edetä ensisijaisesti kauppahintainformaatiosta sitä analysoimalla, eikä perinteisiä metsänarvonlaskennan kaavoja soveltamalla. Jälkimmäistä menetelmää käytetään silloin, kun arvioitavilla kohteilla ei ole markkinoita eikä markkinaperäistä informaatiota ole saatavissa. Tarkoitusta varten on olemassa omat sovelluksensa. Tällöinkin teoreettisten, laskettujen arvojen tulee olla järkevissä suhteissa markkina-arvoihin.

Uuden metsänarviointimenetelmän tulee perustua sekä tuottoarvomenetelmään että sen tulosten vertaamiseen markkinahin-

toihin. Kehitettävässä menettelyssä kerätään vertailuaineisto edustavista metsäkaupoista analysoitavaksi. Samalla arvioidaan kasvu- ja tuotosmallien avulla kaupan kohteiden odotettava kassavirta, joka diskontataan tuottoarvomenetelmällä kaupantekohetkeen soveltamalla korkotekijä niin, että nettotulojen nykyarvo (diskonttausarvo) on yhtä suuri kuin kiinteistökaupassa maksettu hinta.

### **Monikäyttöinen sisäinen korko**

Useista kaupoista laskettua keskimääräistä korkotekijää (sisäinen korko) voidaan käyttää hyväksi minkä tahansa metsäomaisuuden markkinaperäisen arvon määrittämiseen. Hintainformaatio perustuu siihen, kuinka markkinat hinnoittelevat metsävaroiltaan ja muilta ominaisuuksiltaan erilaisia kohteita. Kiinteistöarvioinnin menetelmänä se on tuotto- ja kauppavarvomenetelmien yhdistelmä. Tavoitearvona on markkinapohjainen tuottoarvo.

Maanmittauslaitos on kehittämässä edellä mainitunlaista sovellusta JAKOkii-järjestelmänsä yhteyteen. Sovellus valmistuu vuoden 2010 aikana. Uusi laskentasovellus lähtee siitä, että kun siihen syötetään metsätaloussuunnitelmasta tai muuten saatu metsikkökuvio- ja kustannustieto sekä metsäkiinteistömarkkinoilta saatava markkina-korko, järjestelmä laskee kohteen hintaanusteen.

### **Metsän kauppahinta-aineistosta tietoa metsäkiinteistömarkkinoista**

Jotta metsäkiinteistöjen arvostus erilaisissa tilanteissa saataisiin yhdenmukaiseen asemaan, tulee arviointi johtaa kiinteistömarkkinoilla syntyvistä arvostuksista. Metsäkiinteis-

töjen arvioinneissa ei toistaiseksi ole voitu käyttää juuri lainkaan kauppavarvomenetelmää, koska metsätiloista tehdään verraten vähän kauppooja ja ne jakautuvat laajalti koko maahan. Lisäksi kauppahinta-aineiston hankinta ja vertailujen teko kauppavarvomenetelmän soveltamiseksi on yksittäistapauksissa lähes mahdotonta. Tästä syystä Maanmittauslaitos tilasi Metsäntutkimuslaitokselta koko maan kattavan metsän kauppahinta-aineiston. Se käsittää noin 350 edustavan kaupan otoksen yli 5 hehtaarin metsäkaupoista vuosilta 2006 – 2007.

Tilatun aineiston avulla ajantasaisesti

Eri maiden talouksien yhdyttyessä kiinteistöarvioinnissa markkina-arvosta on tullut tärkein arvioinnin tavoitearvo.

metsän kauppahintatutkimus vuodelta 1995 ja selvitetään summa-arvomenetelmän kokonaisarvon korjauksen käytäytymistä. Lisäksi

määritetään sisäiset korot, joilla metsäkiinteistöistä tehtiin kauppa havaintoaineiston ajankohtana ja selvitetään, mistä kohdekohtaisista ynnä muista tekijöistä mainitut korot riippuvat.

Pyrkimyksenä on tehdä jatkossa metsäkiinteistömarkkinoiden säännöllinen analyysi, joka sisältää myös korkokäyttämisen seurannan. Näin analyysi tukee metsän markkina-arvon määrittäystä uudella tuottoarvoperusteisella metsänarviointimenetelmällä. ●

*Kirjoittaja työskentelee yli-insinöörinä Kehittämiskeskuksessa.*



# Uuteen on käyty

Etelä-Suomen maanmittaustoimisto aloitti toimintansa vuodenvaihteessa eli samaan aikaan kuin kirjaamistehtävät siirtyivät käräjäoikeuksista Maanmittauslaitokselle. Myös valtion aluehallinto uudistui samaan aikaan perusteellisesti. Muutos ei siis koskettanut vain meitä.

ETELÄ-SUOMEN MAANMITTAUSTOIMISTON toiminta on käynnistynyt lupaavasti. Tavoitteena oli, että kaikki keskeiset ja tärkeä ratkaisut on tehty ennen uuden maanmittaustoimiston aloittamista. Näin myös tapahtui - kiitos innostuneen, energisen ja sitoutuneen suunnitteluryhmän ja henkilöstön.

## Mitä asioita olette vieneet käytäntöön, Etelä-Suomen maanmittaustoimiston maanmittausjohtaja Erkki Räsänen?

”Uudet prosessipäälliköt ovat ottaneet omat prosessinsa määrätietoisesti haltuunsa. Lähi- vuosien toimintaympäristön muutokset on haarukoitu riittävän tarkasti ja resurssitarpeet sekä osaamisvaatimukset kartoitettu.

Uudet tiimit on perustettu, tiiminvetäjät valittu ja tiimien toiminta käynnistynyt. Toimintatapoja ja -periaatteita on jo yhtenäistetty ja parhaita käytäntöjä etsitään ja selvitetään.

Monien tehtävät ovat muuttuneet tai tulevat vielä muuttumaan. Uusia mahdollisuuksia on ollut tarjolla ja niihin on tartuttu. Kaikille on löytynyt tehtäviä ja oma paikka. Uuteen on käyty, ei aina innostuen, mutta kuitenkin luottavaisena. Yllättävän moni

on havainnut, että tämäkin muutos tarjoaa mahdollisuuden kehittää osaamistaan ja kokeilla aivan uusia tehtäviä. Vain yksi henkilö on muutosprosessin aikana irtisanoutunut. Kolmelle työntekijälle on löydetty uusia haastavia tehtäviä Kehittämiskeskuksesta.

Lohjan toimipisteen toiminta on käynnistynyt täysin uusissa tiloissa. Porvoon toimitilat ovat ensimmäisen vaiheen osalta valmiit ja toinen vaihe valmistuu huhtikuun alkuun mennessä. Lahden toimipisteen toiminta on jo vakiintunut uusiin tiloihin ja lisätilat val-

mistuvat viimeistään syyskuun alkuun mennessä. Hämeenlinnassa on tehty toimitilajärjestelyjä ATK-keskuksen kanssa. Pasilan toimitilat on remontoitu kirjaamistehtävien tarpeisiin.”

## Miksi nopea aikataulu?

”Maa- ja metsätalousministeriön päätöksen mukaisesti toimistojen yhdistämisen yhteydessä toteutetaan Pasilan toimipisteen alueellistaminen.

Alueellistamisessa keskeisenä tavoitteena pidettiin nopeiden päätösten tekemistä. Haluttiin, että jokainen alueellistamisen kohteena oleva työntekijä saa mahdollisimman aikaisin tietää, mitä alueellistaminen tarkoittaa henkilökohtaisella tasolla: mihin työpaikka siirtyy ja milloin. Näin myös toteutui.

Ensimmäiset työntekijät ovat jo muuttaneet ja muutot jatkuvat sitä mukaa, kun toimitilat valmistuvat. Syyskuun alkuun mennessä kaikki ovat siirtyneet tuleviin toimipisteisiinsä.

Alueellistaminen on ollut raskas asia niille, joita se on koskettanut henkilökohtaisesti. Alueellistamispäätöksen jälkeen on kuitenkin ymmärretty, että päätösten mukaan on toimittava ja eletävä. Henkilöstö on rohkeasti ja vahvalla asenteella tuonut mielipiteitä esille ja haastanut johtoa ja esimiehiä. Tulevaisuutta on kuitenkin pystytty yhdessä tosiasiatunnistaen suunnittelemaan ja rakentamaan.”

KUVAAJA SUVI KÄRKKÄINEN/MMK



*Etelä-Suomen maanmittaustoimiston suunnitteluryhmä: maanmittausjohtaja Erkki Räsänen, arviointipäällikkö Mauri Asmundela, perustoimituspäällikkö Petri Notko, myyntipäällikkö Maija-Liisa Kallio-Sainio, rekisteripäällikkö Arja Lankinen, kartastopäällikkö Reima Ronkainen, henkilöstön edustajat Kaija Seppänen ja Maria Hakala. Kuvasta puuttuu työnsä 1.11.2009 kirjaamispäällikkönä aloittanut Sirkku Nieminen.*

## Kuinka voitte?

”Henkilöstötutkimuksen tulos kertoo, että uuden maanmittaustoimiston henkilöstö on motivoitunutta ja innostunutta, tiimien toimintaa ollaan hyvin tyytyväisiä ja Maanmittauslaitosta arvostetaan ja pidetään hyvänä työpaikkana – huolimatta tapahtuneista muutoksista.

Muutokset ovat viime kädessä olleet hallinnollisia: toimintatapa- ja työnjakomuutoksia sekä työyhteisön päivittäisiä pelisääntömuutoksia. Perustehtävät, kirjaamistehtävillä vahvistettuna, ovat pysyneet entisellään, ammattiosaaminen ei ole hävinnyt, oman työn arvostaminen on säilynyt ja terve ammattilypeys on vahvistunut. Tämä takaa sen, että voimme uskoa ja luottaa siihen, että asiakkaamme saavat tulevaisuudessa vähintään yhtä hyvää, luotettavaa ja ammattitaitoista palvelua kun tähänkin saakka.” ●

Toiminta on käynnistynyt  
lupaavasti.



Vasemmalla Väinö Ylikangas maalissa 8.8.2009 kävellyn marssin jälkeen. Oikealla Väinö vastaanottaa Vaasan Marssin kultamitalia, jonka saa kymmenen osallistumiskerran jälkeen. Tilanteen juhlallisuus vaati lippiksen ottamista pois pästä.

## Väiski, Maanmittauslaitoksen lippis ja kävely

JUOSTESSA TAI HIIHTÄESSÄ EN LÖYTÄNYT sellaista vauhtia, etten olisi koko ajan odottanut matkan päättymistä. Yritin, mutta vasta viidenkymmen villitys vuonna 1991 muutti tilanteen. Lähdin lenkille alusta alkaen kävelen ja vieläpä hikoilematta ja hengästymättä. Se tuntui hyvältä. Kun runsaan kolmen tunnin kävelyn jälkeen palasin kotiin, oli vaimo puhelimessa kertomassa poliisille kadonneen miehensä tuntomerkkejä.

### Kävelen, vaikka sukkasillaan

Etsintä ja enemmän kävelyt jäivät sillä kertaa, kunnes samana vuonna luin Härmät-lehteä. Siinä eräs mies kertoi Lapinreissunsa loppuksi, vedonlyönnin seurauksena, kävelleensä Kokkolasta kotiinsa Ylihärmään. Niinpä sitten elokuun alussa neljän aikoihin aamulla aloitin taivalluksen synnyinkylästäni Ylihärman Kankaalta kohti Kokkola. Asuin silloin jo Kokkolassa.

Perille Kokkolaan tulin 22,5 tuntia myöhemmin monia hyviä, mutta loppumatkasta hyvin rasittaviksi käyneitä, kokemuksia rikkaampana. Kuuma kylpy, missä jatkuvasti

nukahtelin, ja lyhyt yöni auttoivat niin, että menin aamulla työpaikalleni maanmittaus-toimistoon: kävelen – kuinkas muuten – mutta sukkasillani.

Sitten meni kuusi vuotta ulkoilun ja kuntoilun kannalta hiljaiselon merkeissä. Vuonna 1997 TV-kanavilla surffaillessani silmiini osui erään paikallistelevision kutsu saapua elokuun alussa Vaasaan kävelemään kolmena peräkkäisenä päivänä yksi puolimaraton ja kaksi täysmaratonia. En keksinyt mitään järkevää selitystä sille, miksi joku noin tekisi. Niinpä sitten kävelin enimmäkseen kovettu-

neilla jalalihaksilla ja aivan liian pieniksi osoitautuneilla lenkkareilla nuo runsaat 105 kilometriä.

Tapahtuman jälkeen olen suoriutunut Vaasan Marssi -nimisen kansainvälisen kävelytapahtuman yhteydessä 19 täysmaratonista ja 20 puolimaratonista. Joka suorituksen jälkeen ilo ja mielihyvä selviytymisen johdosta ovat tuntuneet oikeutetuilta ja olorentoutuneelta sekä uudistuneelta. Kävelen

nykyisin tapahtumien välilläkin. Ymmärrän hyvin, miksi pitkät kävelyt ovat maailmalla suuressa suosiossa.

### Tietoa maasta, lippis päässä

Useimmat marssit olen suorittanut päässäni lakki, jossa lukee Maanmittauslaitos Tietoa maasta – Lantmäteriverket Fakta om landet. Olen tehnyt sen mielihyvin, koska lakki on ihan käyttökelpoinen ja koska olen arvostanut työnantajaani Maanmittauslaitosta.

Lisäksi olen halunnut vaalia perimätietoa, jonka mukaan maanmittarit tunnetaan nimenomaan hyvinä ja kestävinä kävelijöinä. Kävelyssä ikä, sukupuoli, kunto tai eläkeläisyys eivät edelleenkaan estä täysipainoista osallistumista ja nautintoa. Tavataan siis Vaasan Marssilla, matkoja ja tavoitteita riittää kaikille.

Terveiset eläkkeeltä ja oikein hyvää vuotta 2010 kaikille Viisarin lukijoille! ●

*Kirjoittaja on työskennellyt Maanmittauslaitoksessa Lapualla ja Kokkolassa vuosina 1967–2004, joista 26 vuotta maanmittaustoituston johtajana.*

Lopputulemana ilo ja mielihyvä.





# Sikainfluenssa karttoi Maanmittauslaitosta toistaiseksi

Syksyn tullen meitä suomalaisia kehoitettiin varautumaan pandemiatasoiseen sikainfluenssaan, joka toisi tullessaan massoittain sairauspoissaoloja. Näin ei kuitenkaan käynyt.

UHKAAVASTA ENNUSTEESTA huolimatta sikainfluenssa näkyi työpaikallamme vain satunnaisina sairastumisina. Sen sijaan moni kertoi lastensa sairastuneen tautiin.

Suojelupäällikkö **Kaj Lundellin** mukaan epidemialuontoisia sairastumisia on ollut Pohjanmaalla, Pohjois-Pohjanmaalla, Lappissa ja Varsinais-Suomessa. Etelä-Suomen alueelta ei sairastumisista ole ilmoitettu. Useimmat sairastuneista edustivat 30–40-vuotiaita terveysviranomaisten ennustetta noudattaen.

Maa- ja metsätalousministeriö seurasi aktiivisesti hallinnonalan sairastumisia, ja suojelupäällikön tehtävänä oli raportoida ministeriön Maanmittauslaitoksen sikainfluenssaan sairastuneista viikoittain tammikuun alkuun saakka.

Kunnallisessa terveydenhuollossa rokotettiin ensin riskiryhmään kuuluvat aikuiset ja lapset. Työpaikoille hankittiin omatoimisesti käsidesiä suojaamaan influenssatarunnalta ja käsienpesua tehostettiin. Ja pärskittiin oikeaoppisesti entistä enemmän nenäliinaan ja hihansuihin pisaratartuntojen välttämiseksi.

## Rokotus on kaikkien etu

Maanmittauslaitoksessa tehtiin marraskuussa päätös henkilöstön rokottamisesta, mikäli oma työterveyshuoltomme saa oikeuden rokottaa sikainfluenssaa vastaan. Perinteisesti Maanmittauslaitos on rokotuttanut henkilöstönsä kausi-influenssoja vastaan.

”Rokotuksen ottamalla työntekijä säästyy vaivoilta, ja työnantaja puolestaan saa pitää henkilöstön suuremmalla todennäköisyydellä työkykyisenä”, suojelupäällikkö Kaj Lundell tiivistää rokotusten edut.

Henkilöstön sikainfluenssarokotukset käynnistyivät Maanmittauslaitoksessa tammikuussa. Vaikka sikainfluenssa ei iskenytkään täydellä teholla

Maanmittauslaitoksessa, eivätkä bakteerit tällä kertaa juurtuneet tänne, niin influenssan tarina saattaa vielä jatkua. Sikainfluenssarokote suojannee sen ottaneita jonkin verran mahdolliselta maaliskuun huhtikuussa uhkaavalta, toiselta sikainfluenssa-aallolta.

## Mitä pandemiauhka meille opetti?

Mitäs tästä sitten opittiin Kaj Lundell? ”Yhteiskunnassa pitää olla suunnitelmat influenssojen varalle, esimerkiksi kuka käynnistää rokotukset ja millä tavoin. Omassa organisaatiossa voimme varautua tulevaan tekemällä linjanvedot ja ratkaisut vastaisuuden varalle valmiiksi”.

Hyväksi opiksi on myös se, että voimme pestä kätemme useammin erilaisten pöpöjen leviämisen estämiseksi. ”Monet vatsa- ja oksennustaudit voitaneen välttää jatkamalla hyväksi koettua hygieniakäytäntöä”, Lundell toteaa.

Tällä kertaa selvisimme sikainfluenssasta säikähdyksellä. Pitämällä edelleen hygieniatasomme korkealla, voimme mahdollisesti vähentää erilaisiin influenssoihin ja muihin tarttuviin tauteihin sairastumisia jatkossakin. ●



KUVA:MMM, KUJAPANKKI

## Mikä se on ja miten se tuntuu?

- A(H1N1)v-viruksen aiheuttama niin sanottu sikainfluenssa muistuttaa vakavuusasteeltaan tavanomaista kausi-influenssaa.
- Oireita: äkillisesti alkava korkea kuume, kurkkukipu, kuiva yskä, nenän tukkoisuus, päänsärky ja lihaskivut. Hengitystieoireet voivat lisääntyä ja jatkua jopa kaksi viikkoa kuumeen jo kadottua.
- Kesto: kuume alkaa yleensä laskea 3. oirepäivänä ja lämpö palaa normaaliksi 3–6 vuorokaudessa.
- Influenssan hoitoon riittää joskus kuumetta alentava parasetamoli- tai ibuprofeeni-lääke sekä riittävä nesteensaanti.

Lähde: Suomen Terveystalo Oy

## Muumimukit ajan hermolla



KUVA: MERVI LAITINEN/MMK

OLIN VUODEN VERRAN KATSELLUT Arabian upouusia muumimukeja.

Jaa, mutta minkäköhän niistä ottaisin, jahkailin, kunnes keksin: ostan monta. Vien ne töihin kahvimukeiksi viestinnän porukalle.

Elettiin vuotta 1992, kun jouluna jaoin mukit: **Nylundin Tuula** piti meistä huolta ja sai vaaleanpunaisen Muumimamman, **Isotalon Katri** tiedottajana sai keltaisen konekirjoittaja-Niiskuneidin. **Kaitilan Seppo** oli ilmetty musta Muumipappa.

**Kajanderin Pauli** oli meillä kielenkääntäjänä ja sai sinisen Muumipeikon, harjoittelijamme vaaleankeltaisen ja minä itse pidin vihreän Muumipeikon.

Ensimmäisenä taisi Katri hajottaa mukinsa. 1994 uusi organisaatio hajotti viestinnän ja Tuulan, Paulin ja Sepon mukit jäivät Hallintopalvelukeskukseen, muut siirtyivät mukeineen Keskushallintoon.

Tiedottajia tuli ja meni, mukit katosivat, vaihtuivat ja tulivat takaisin. Muumit ovat kuulleet keskusteluja niin **Koiviston**, **Ahtisaaren** kuin **Halosenkin** virkakaudella. Niiden äärellä päiviteltiin pankkikriisiä ja roskapankkia, kauhisteltiin Estonian onnettomuutta. Ihmeteltiin nimeä Merita ja sitä reikäleipälogoa. Muumit näkivät MTV3:n synnyn, kaikki ne pöllöt ja pöllömmät ohjelmat.

Muumit ovat höristelleet korviaan Uuden Suomen lakkauttamiselle.

Kaikki laitoksen organisaatiomuutokset, yhdistämiset ja myymiset on käyty hörppiin läpi. Mietitty, miten niin Word Perfect muka voisi olla parempi kuin Teko. Mukien äärellä on itketty läheisten kuolemia ja uusien syntymiä.

Muumimukit olivat välillä monta vuotta kaapissa tai vain vesimukeina, kun kahvitelimme pääsääntöisesti Keltasirkussa MYYläisten seurassa ja Keskushallinnon kahviringissä.

Mukit otettiin käyttöön taas 2000-luvun puolivälissä. **Putkosen Sarin** tiedottajan kahvihammasta kolotti niin, että oli pakko keittää jälleen itse kahvia.

Muumimukeja on hankittu vähitellen lisää, tuotu kotoa tai kaupasta. Vihreä mukini taitaa olla enää se ainut alkuperäinen – mistäköhän syystä. ●

*Piretta Pietilän kesä-Muumi oli pitkään kesäharjoittelijamukina. Lea Kujanpää sai vakinaistuttuaan oman punaisen mukinsa, Mervi Laitinen jatkaa perinteitä: kirjoittajan keltainen Muumimuki, Suvi Kärkkäisellä on kotoa tuotu yksinänen Muumipeikko, Pirkko Yliselällä on vihreä tiimityönoimamuki. Tiinalla lialolla on keltainen. Lähtikö sininen muumimuki Mikko Laineen matkassa TIPAan? Kuvasta karkuteillä Tiinan keltainen muki, liekö lähtenyt Tiinan kanssa tammi-kuista lomaviikkoa viettämään...*





## Nousukiitoa VIP-tutkimuksessa

Taloustutkimus Oy:n tekemän VIP-tutkimuksen tulokset olivat mukavaa luettavaa. Maanmittauslaitos sai julkisten palvelujen neljänneksi parhaan yleisarvosanan (7,87). Edellisiin tutkimuskertoihin verrattuna arvosana oli viiden vuoden jaksolla korkein. Parhaan arvosanan sai joka ilta tv-ruuduillemme palveluitaan välittävä Ilmatieteen laitos (8,14).

Parhaat sijoitukset 32 organisaation joukosta tulivat tuotteiden ja palveluiden laadusta (3./32), maineesta työnantajana (3./32) ja yrityksen johdosta (7./32). Myös viestintä sijoittuu hyvin sijoittuen 15. sijalle.

Maanmittauslaitoksen vertailuryhmiä olivat Merenkulkulaitos, Metsähallitus, Ratahallintokeskus ja Tullilaitos. Tutkimukseen vastasi 441 ylintä suomalaista päättäjää ja vai-

kuttajaa. Heistä 276 arvioi julkisia palveluja. Maanmittauslaitoksen palveluja arvioi 104 vastaajaa.

VIP 2009: Julkiset palvelut -tutkimuksen tulokset ovat kokonaisuudessaan intran viestintä-osiossa.



KUVA MERVILÄITINEN/MIKI

Juha Vilhomaa Ilmakuvakeskuksesta ja toimitusjohtaja Jan Biström Blom Kartta allekirjoittivat sopimuksen laserkeilauksista. Taustalla Heli Laaksonen ja Olli Sirkkiä Ilmakuvakeskuksesta sekä Tero Sievänen Blom Kartasta.

## Laserkeilauksista ja ilmakuvauksista sovittu

Ilmakuvakeskus jatkaa yhteistyötä Blom Kartan kanssa. Tammikuussa Ilmakuvakeskus ja Blom Kartta allekirjoittivat nelivuotisen sopimuksen laserkeilauksista. Vuonna 2010 laserkeilataan lähes 30 000 neliökilometriä.

Maanmittauslaitos on lisäksi sopinut yhteisistä ilmakuvauksien hankinnasta Maaseutuviraston kanssa. Ilmakuvauksia hankitaan Suomen Kartoitusta ja Mittaus SKM Oy:ltä ja norjalaiselta TerraTec AS:ltä. Maaseutuviraston ja Maanmittauslaitoksen yhteistyöllä säästetään kustannuksia ja vähennetään päästöjä. Omalla ilmakuvaukskalustolla kuvataan Maanmittauslaitoksessa vuosittain noin 40 000 – 45 000 neliökilometriä.

Lisätietoja laserkeilauksista ja ilmakuvauksista Ilmakuvakeskuksen intrasta.



©MAANMITTAUSLAITOS LUPA 49MMML/10

## ETRS89-koordinaattijärjestelmä käyttöön

Kartastokoordinaattijärjestelmä (KKJ) väistyy helmikuussa antaen tilaa uudelle yleiseurooppalaiselle ETRS89-koordinaattijärjestelmälle. Numeerisissa tuotteissa ja tietopalvelusovelluksissa tuetaan kartastokoordinaattijärjestelmää vuoden 2012 loppuun asti.

Koordinaattijärjestelmän muutos vaikuttaa Maanmittauslaitoksen tuotteisiin ja palveluihin. Se näkyy esimerkiksi kiinteistötoimituksissa, maastokartoissa ja Kansalaisen Karttapaikalla. Kansalaisen Karttapaikalla oletuskoordinaatisto on ETRS-TM35FIN, mutta asetuksista voi valita käyttöön myös KKJ:n.

## Olethan jo nähnyt Maanmittauslaitoksen uuden esittelyvideon?

Video on YouTubessa Maanmittauslaitoksen kanavalla. Löydät sen osoitteesta [www.youtube.com](http://www.youtube.com), esimerkiksi hakusana "Maanmittauslaitos". Suora linkki videoon on nyt myös Maanmittauslaitos.fi:n ja nuorille suunnatun Karttakeppi.fi:n etusivulla.

Video on pian saatavilla myös DVD-levynä. Laitoksen työntekijät puhuvat videolla suomea, mutta DVD:llä voi valita ruotsin- tai englanninkielisen tekstityksen.

DVD:n ilmestymisestä kerrotaan intranetin uutispalstalla.

Vanhoja esittely-DVD:itä on vielä jäljellä. Jos haluat sellaisen itsellesi muistoksi, ota yhteyttä viestintätiimiin ([viestinta@maanmittauslaitos.fi](mailto:viestinta@maanmittauslaitos.fi)).



# Maanmittauspäivät 2010

Rovaniemellä 25. - 26.3.

Tutustu Maanmittauspäivien tarjontaan  
[www.maanmittauspaivat.org](http://www.maanmittauspaivat.org)

## Tiedotustilaisuudet yhteismetsistä jatkuvat

Vuoden 2009 alkuvuodesta käynnistetty tiedotuskampanja Yhteismetsistä jatkuu. Maanmittauslaitos, Metsätalouden Kehittämiskeskus Tapio ja metsälautakunnat järjestävät tilaisuuksia Porissa (10.2), Turussa (11.2), Kajaanissa (23.2.) ja Rovaniemellä (24.2.).



KUVA MERVILAITINEN/MKK

Helmikuun alussa yhteismetsistä on kerrottu Tampereella ja Jyväskylässä.

Tilaisuudet on tarkoitettu metsä- ja maanmittausalan ammattilaisille, metsätilojen kiinteistöväilystehtävissä ja pankeissa toimiville.

Lisätietoja tilaisuuksista antavat Heikki Seppänen Keskushallinnosta ja Pekka Vilksa Etelä-Savon maanmittaustoimistosta.

## Viestintäpäivillä tarjolla: Selkeää kieltä ja sosiaalista mediaa

Viestintäpäivät järjestetään Pasilassa 22.2. Aamupäivän saamme Kotimaisten kielten tutkimuskeskuksen kouluttaja Minna Pyhälähdelta oppia siitä, miten kirjoitamme entistä selkeämpää kieltä.

Iltapäivällä saamme kuulla Minna Husun esityksen siitä, mitä sosiaalinen media tänä päivänä pitää sisällään ja miten sen voi valjastaa organisaation työvälineeksi viestinnässä, rekrytoinnissa tai markkinoinnissa. Husu toimii digitaalisen viestinnän konsulttina viestintätoimisto Hill&Knowltonilla.

Husun alustuksen jälkeen pohdimme yhdessä, miten me Maanmittauslaitoksessa voisimme hyödyntää sosiaalista mediaa toiminnassamme.

Ilmoittaudu Viestintäpäivään: [www.osaamaan.fi](http://www.osaamaan.fi)

POMO KUULEEKO POMO



### Minkä takia ei ole tuotekoodia

#### ATK- ja GPS-ongelmien selvittelyyn kuluvalle ajalle?

Esimerkiksi tapauksissa, joissa JAKO ei aukea tai yhteydet eivät toimi. Liity-projektissa mukana olleet toimitusinsinöörit ja kartoittajat joutuvat kirjaamaan työajan toimituksille, vaikka päivästä voi kuluu huomattava osa erilaisten Liity-projektiin liittyvien ATK-ongelmien selvittelyyn. Samoin GPS-laitteiden toimivuudessa on toistuvasti ongelmia, joiden johdosta työt joko hidastuvat tai keskeytyvät kokonaan ja ylimääräinen aika kirjataan toimitukselle.

Sen lisäksi, että ongelmat hidastavat toimitustuotantoa ne myös vääristävät hinnoittelua. Toimitusten hinnastot lasketaan toimituksiin käytetyn työajan perusteella, joten ylimääräinen aika, joka kirjataan toimituksille, nostaa myöhemmin toimituksien hintaa.

Miksi tämä ATK-tuki ja kehitystoiminta, jota me täällä maakunnissa teemme, kirjataan toimituksille?

#### Nimimerkki AK-S

#### Tulostiimi vastaa:

Uuden teknologian tunnuspierteenä ovat ajoittaiset häiriötilanteet, jotka johtuvat muun muassa poikkeuksellisista olosuhteista, tietoliikenneyhteyksistä ja joskus jopa käyttäjistä.

Näistä häiriöistä huolimatta uusi teknologia, kuten GPS ja aikaan JAKO, nopeuttaa tuotantoa ja parantaa laatua olennaisesti. Näin tapahtuu, vaikka teknologia ikään kuin varjopuolenaan välillä tökkiikin.

Esimerkiksi uuden pyykin kartoittaminen valtakunnalliseen koordinaatistoon: Aikaisemmin takymetrillä mitattaessa jouduttiin kaihamaan (monesti konkreettisesti lapiolla) kiintopisteet esiin, pystytämään laitteet, raivaamaan mittauslinjaa ja siirtämään laitteita apupisteelle jne. Tehtiin ehkä kolme tuntia työtä kahden henkilön voimin, koko ajan kädet heiluivat ja oltiin kovassa työntouhussa, hikiäkin saattoi tulla. Nyt kartoitetaan GPS:lle eli mennään GPS-antennin kanssa seisomaan pyykille. Odotetaan ja odotetaan luotettavaa satelliittiyhteyttä eli ns. fixiin menoa. Siis seisotaan vaan ja odotetaan. Se tuntuu GPS:n tökkimiseltä kuin ei voi tehdä muuta kuin odottaa. Vieressä asianosainenkin ihmettelee, että mikä on kun ei tulosta tule. Viimein 20 minuutin puuduttavan odotuksen jälkeen saadaan luotettavat koordinaatit.

Tökkikö siis uusi teknologia? Tökki toki ja aikaa kului 20 minuuttia, kun homma olisi voinut hoitua kahdessa minuutissa. Vanha teknologia ei tökkinyt. Samat koordinaatit saatiin kahden henkilön voimin kolmen tunnin ahkeralla työllä.

Tämän vuoksi edellä kuvatun kaltainen "tavanomainen tökkiminen" on osa normaalia työtä ja kuuluu yleensä kaikissa organisaatioissa laskutuksen piiriin. Mikäli kysymys on toimitustuotannon varsinaisesta tuotantojärjestelmän toimintahäiriöstä, työaika kirjataan nykyisten ohjeiden mukaan prosessin yhteisiin kustannuksiin. Ellei toimintahäiriöstä ole Intrassa tiedotettu, niistä on syytä ilmoittaa helppariin, jotta pystytään seuraamaan toimintahäiriöiden määrää ja parantamaan toimintaa.

Kysy sinäkin! Kysymyksiä voi lähettää s-postilla tai paperipostissa Mervi Laitiselle Viestintään.



# 4.1.2010



Hämeenlinna



Helsinki



Porvoo



Kuusamo



Huittinen



Närpiö



Tampere



Alajärvi



Jyväskylä



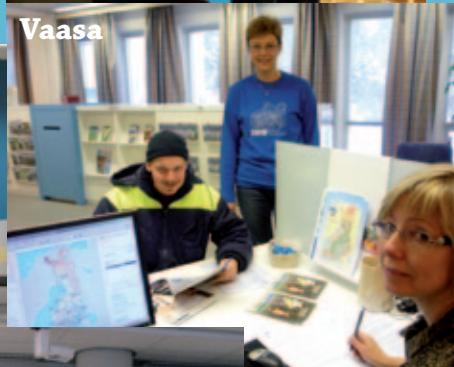
Lappeenranta



Ikaalinen



Pori



Vaasa



Kuopio



Kajaani



Lohja



Kouvola



Joensuu



Turku



Maarianhamina