

3
2009

viisari

Maanmittauslaitoksen henkilöstölehti

Ossin eläkepäivät alkoivat

Korvaussummat kohdalleen

Etelä-Suomessa rakennetaan uutta



Metsähallitus - Euroopan suurin maanomistaja

Metsähallituksen perustamisesta tuli kuluneeksi 150 vuotta Flooran päivänä 13.5.2009.

KUVA RAMI TUOMINIEMI/METSÄHALLITUS



Helppokulkuinen luontopolku Jämijärvellä, Hämeenkanakaalla. Myös monissa kansallispuistoissa on Metsähallituksen ylläpitämiä palvelurakenteita, joissa pääsee helposti liikkumaan pyörätuolilla tai lastenvaunujen kanssa.

AJAN MYÖTÄ METSÄHALLITUKSEN rakenne ja tehtävät ovat muuttuneet useampaan kertaan. Vuonna 1994 se muuttui liikelaitokseksi, jonka tulosalueita olivat tuolloin metsätalous, virkistyspalvelut, luonnonsuojelu, siemen- ja taimituotanto sekä taitotiepalvelut. Tänä päivänä Metsähallituksella on sekä liiketoimintaa että julkisia hallinto- ja tehtäviä. Yhteistyötä se tekee muun muassa Maanmittauslaitoksen kanssa.

Metsähallitus ja Maanmittauslaitos solmivat yhteistoimintasopimuksen vuonna 2007. Yhteistoiminta liittyy Metsähallituksen hallinnassa olevien maa- ja vesialuekiinteistöjen hallintaan sekä kiinteistö- ja muihin toimiin liittyvien toimintatapojen, menetelmien ja tiedonhallinnan kehittämiseen.

Millaista tuo yhteistyö käytännössä on? "Metsähallituksen toiminnan pohjana on valtion maiden ja vesien kokonaishallinta. Euroopan suurimmalla maanomistajalla on paljon alueisiin liittyvää toimintaa: ostoja ja myyntejä, tieasioita, epäselviä rajoja jne. Niihin puolestaan liittyy erilaisia maanmittaustoimintuksia. Toimimme näissä maanmittaustoimintuksissa maanomistajan edustajana", kertoo Metsähallituksen Etelä-Suomen luontopalveluiden aluepäällikkö **Seppo Manninen**.

Suojelualuekiinteistön muodostamista

Nykyisessä prosessiorganisaatiossa Metsähallituksen luontopalveluiden (julkiset hallintotehtävät) yhtenä tehtävänä on lakisäästeiden luonnonsuojelualueiden ja muiden suojelutarkoituksiin varattujen alueiden hoito. Suojelualueista 95 prosenttia sijaitsee valtion mailla. Perustetuista suojelualueista muodostetaan suojelualuekiinteistöjä. Suojelualuekiinteistöjä muodostettiin laajassa mitassa viimeksi 1980-luvulla ja toiminta pysähtyi lähes kokonaan 1986, kun maanmittaustoimitukset tulivat maksullisiksi myös valtion viranomaisille.

1980-luvulla osassa toimituksia suojelualuekiinteistöjen kartta tulkittiin suoraan säädöskartasta rekisterikartalle. Maastomerkinnät tehtiin eri aikaan, eikä rajoja mitattu



Tutkimus ja seuranta kuuluvat perinnetäsmien hoitoon. Biologit tutkimassa Jussarön saaren laitumen sienia Tammi-saaren saariston kansallispuistossa.

maastossa. Menetelmän epätarkkuudesta johtuen luonnonsuojelualueiden rajat eivät ole maastossa tai kartalla täsmälleen siinä, missä niiden kuuluisi olla.

"Suojelualueiden kiinteistömuodostus onkin Metsähallituksen ja Maanmittauslaitoksen suurin yhteistyöhanke lähivuosina. Muodostettavia kiinteistöjä on arviolta tuhat. Tavoitteena on muodostaa suojelualueita yksiköitä, jotka on merkitty maastoon



Faktaa Metsähallituksesta

Metsähallitus on valtion liikelaitos, jonka hallinnassa on 12 miljoonaa hehtaaria valtion maa- ja vesialueita. Yli puolet alueista on luontopalveluiden hoidossa, joka vastaa valtion luonnonsuojelu- ja muiden erityisalueiden hoidosta. Luontopalveluiden tehtäviin kuuluu myös uhanalaisten lajien säilyttäminen tuleville sukupolville. Luonnossa liikkujia saa nauttia Metsähallituksen tarjoamista retkeilypalveluista.

Ajantasaiset tiedot luonnossa liikkujan palveluista saat verkkopalvelusta Luontoon.fi.

Retkikohteiden ja kalastus- ja metsästysalueiden tarkat kartat löytyvät karttapalvelusta Retkikartta.fi.

Metsähallitus-konsernin henkilöstömäärä tytäryhtiöt mukaan lukien on henkilötyövuosina noin 1 800 (v. 2007). Lisäksi Metsähallitus työllistää noin 800 htv:n edestä ulkopuolisia urakoitsijoita.

Metsähallituksen pääkonttori on Tikkurilassa Vantaalla ja loput toimipaikat sijaitsevat ympäri Suomea Turusta Utsjoelle. Suurin osa Metsähallituksen palkoista maksetaan Lapin ja Oulun lääneihin (yhteensä 55,5 prosenttia).

niin selkein maalimerkein, että maastossa kulkija havaitsee heti, milloin hän tulee suojelualueelle. Kiinteistöasiantuntija **Kari Parkkila** Metsähallituksen luontopalveluista koordinoi kiinteistönmuodostusta kokonaisuutena”, Manninen kertoo.

”Mutta sekään ei vielä riitä, että suojelualueet on muodostettu ja maastoon merkitty, vaan ne pitää löytyä myös virallisista rekistereistä ja karttaohjelmista. Lisäksi rekistereiden on oltava kaikilla toimijoilla samat ja yhteneväiset. Muun muassa tämän turvaamiseksi on käynnistetty luonnonsuojeluhallinnon suojelualueita koskevan tiedon hallinnan

kehittämishanke SALT”, Manninen jatkaa.

Maanmittauslaitos on tärkeä kumppani

”Yhteistyö Metsähallituksen ja Maanmittauslaitoksen välillä on viime vuosina lisääntynyt ja saanut vakiintuneita muotoja”, Manninen aloittaa.

”Maanmittauslaitos on tärkeä yhteistyökumppani isolle maanomistajalle. Maanomistajan edustajana Metsähallitus odottaa samanlaista toimintaa maanmittaustoimistoilta kuin kuka tahansa maanomistaja.”

”Metsähallitus on Maanmittauslaitoksen

aineistojen suurkäyttäjää. Meille kopioidaan kaksi kertaa vuodessa ajan tasalla olevat kiinteistötiedot JAKO-tietojärjestelmästä ja taustakartta-aineistot Maastotietokannasta.”

Manninen toteaa myös, että Metsähallituksella on taas paljon sellaista paikkatietoa, mitä Maanmittauslaitos voisi hyödyntää: ”Esimerkiksi luonnonsuojelualueilla sijaitsevat laavut, luontopolut, opastaulut ja kaupallisten palvelujen sijainnit ovat digitaalisessa muodossa ja näin ollen suoraan hyödynnettävissä Maastotietokannassa. Valtion maille tehdyt tiet digitoidaan heti rakentamisen jälkeen Metsähallituksen tietokantoihin. Tietoja



”Metsähallitus on Maanmittauslaitoksen aineistojen suurkäyttäjä”, kertoo Metsähallituksen Etelä-Suomen luontopalveluiden aluepäällikkö Seppo Manninen.

voisi käyttää Maanmittauslaitoksen tiedotietokannan ajan tasalla pitämiseen. Paikkatieto löytyy myös niistä teistä, joissa Metsähallitus on osakkaana. Yhteistyö tulee varmasti näiltä osin helpottumaan ja samalla selkiintymään, kun SALTI-hanke on saatu päätökseen. Toiveissa on, että suojelualuetietokanta olisi käytössä jo vuonna 2011.”

Kaksi kukkaroa

”Metsähallituksella on kahdenlaista toimintaa: liiketoimintaa, joka rahoitetaan omilla tuloilla ja luontopalvelut, joka taas toimii suureksi osaksi valtion budjettirahalla. Kun on kaksi kukkaroa, niin yhteistyötahon löytäminen ei aina ole yksinkertaista. Maanmittauslaitoksissa ei aina oikein ollakaan selvillä, kenen kanssa pitäisi asioida. Kehitet-

tävää on myös siinä, miten Metsähallitus on yhteydessä maanmittauslaitoksiin”, Manninen selvittää.

”Maanmittauslaitoksiin liittyvä asiakirjahallinnointi tehdään keskitetysti Kuopiossa. Tästä johtuen esimerkiksi toimituskutsukirjeet tulisi lähettää Kuopioon, mistä ne kirjaamisen jälkeen siirretään niille toimialueille, joille ne kuuluvat”, Manninen kertoo.

Seppo Mannisen yhteistyö Maanmittauslaitoksen kanssa ei rajoitu pelkkiin virkasoihiin virka-aikana. Ympäri vuorokautisen yhteistyön lisäksi Manninen on osallistunut moniin Maanmittauslaitoksen henkilöstön yhteisiin tapahtumiin ja onkin monelle tuttu kasvo jo vuosien takaa. •

TEKSTI SARI PUTKONEN

Metsänhoitoa ennen Metsähallitusta

Maamme ensimmäinen maanmittari **Olof Gangius** kollegoineen sai Tukholman kamarikollegiolta määräyksen mitata peltoja, niittyjä ja metsiä. Maanmittarit hoitivatkin aina 1850-luvulle saakka metsien kartoituksen, arvioimisen ja jakamisen kylien kesken sekä myöhemmin metsien jakamisen joko yksityis- tai valtion omistukseen.

Vuonna 1851 maanmittauslaitoksen yhteyteen perustettiin väliaikainen metsänhoitolaitos, jonka toiminta vakinaistettiin 1859. Metsähallitus sai alkunsa. Maanmittarit hoitivat käytännössä metsänhoitotehtäviä vielä tämän jälkeenkin, sillä laitoksen työntekijäkunta muodostui maanmittareista.

Maanmittarit metsien kartoittajina

1600-luvun puolivälistä lähtien maanmittarien kartoituskohteeksi tulivat yhä enenevässä määrin metsät. Syynä tarpeeseen tuntee metsät aiempaa paremmin oli kauppasahatoiminnan käynnistyminen ja puun kysynnän kasvu.

1700-luvulla maanmittarien päätehtäväksi tuli maa- ja metsätalouden alueellinen rationalisoiminen. Järkeistämistä kaivattiin muun muassa siksi, että maailmankaupan johtavan valtion, Englannin, laivasto tarvitsi kipeästi Pohjolan tervaa, pikeä ja puuta. Lisäksi ajan pääasiallinen energianlähde oli puu.

1800-luvulla metsän merkitys taloudellisen hyvinvoinnin lähteenä kasvoi ja metsienhoidon merkitys korostui. Tämän huomasi myös maanmittauksen ja metsänhoidon ylihallituksen ylitirehtöörinä toiminut **Claes Wilhelm Gydén** (ylitirehtööri 1854–72), jonka aloitteesta perustettiin Metsähallitus. Vuonna 1858 perustettiin Suomen ensimmäinen metsäopisto, 1859 ensimmäiset kruununpuistot ja samana vuonna metsänhoitolaitoksen toiminta vakinaistettiin. Metsähallitus täytti 13.5.2009 150 vuotta. Onnittelemme lämpimästi!

Lähde: Mikko Huhtamies: Maan mitta - Maanmittauksen historia Suomessa 1633–2008.

- 2 Metsähallitus - Euroopan suurin maanomistaja
- 5 Jutun juurelta
- 6 Ensimmäiset asiakaspalvelutilat valmiit
- 8 Etelä-Suomen maanmittaustoimisto: Rakennetaan uutta ja keskustellaan työntekijöitä askarruttavista kysymyksistä
- 9 ETRS89-koordinaattijärjestelmä tuo muutoksia
- 10 Ossin eläkepäivät alkoivat
- 12 Arviointitoimituksen laatu alkaa toimitusvalmistelijoista ja kartoittajista
- 14 Korvaussummat kohdalleen
- 16 Kokko rantakalliolla
- 18 Minun työpäiväni
- 19 Peruskartan "kultakausi"
- 20 Ystäväni Johtaja
- 22 Korkeusmallit tulvavaarakarttojen taustalla
- 24 Oma kynä
- 25 Yhteistyön tehoa ja verkostoitumisen voimaa
- 26 Jaakko Peltola eläkkeelle
- 27 KIRSI:n kuulumisia
- 28 Yhteiskunnan varat tehokkaampaan käyttöön UJHYÖTY-projektilla
- 29 Verkkotoimittajan pöydältä
- 29 In memoriam
- 29 Uutisia
- 32 Ristikko

KANSIKUVA ANTERO AALTONEN – SEPPO MANNINEN/METSÄHALLITUS
SEURAAVA LEHTI ILMESTYY LOKAKUUSSA.
AINEISTO TOIMITUKSEEN VIIKOLLA 36.



LUOTETTAVAA JA PUOLUEETONTA TIETOA

Maanmittauslaitos tarjoaa luotettavaa ja puolueetonta tietoa palveluissaan ja tuotteissaan. Laadun tarkastus ja auditointi itse tehtynä, ulkoa ostettuna tai toimistojen välisenä takaa sen, että niin toimitukset, kartat kuin rekisteritiedot tarjotaan asiakkaille parhaimmassa mahdollisessa kunnossa.

Joskus kuitenkin varmistusrinki pettää ja virheellistä tietoa livahtaa tietokantoihin, ja edelleen asiakkaalle.

Karttapaikan kautta asiakkaat voivat antaa palautetta kartoista. Hätäisimmät käyvät heti seuraavana päivänä tarkistamassa, onko heidän ilmoittamansa virhe korjattu. Ihan näin nopeaan oika-suun ei vielä olla päästy.

Kirjaamissihteereiltä odotetaan erittäin tarkkaa työtä. Heillekin sattuu vuosittain virheitä. Asioiden määrään nähden puhutaan promillen sadasosista – joka tapauksessa harvinaisista virheistä.

Virheet harmittavat aina, varsinkin kun sen huomaa heti enter-napin painalluksen jälkeen. Korjaamisprosessi on usein pitkä ja vaivalloinen. Ainakin se nostaa tarkkuustasoa entisestään.

Maanmittarit ja kirjaamissihteerit ovat onneksi tuomarin eivätkä lääkärin roolissa. Kukaan ei kuole, vaikka jotain olisikin sattunut. Verenpaine kohoaa luurin molemmin puolin, kun asiakkaat antavat palautetta. Oikeuspalvelut käyvät ehkä käräjillä, ja saavat kortistoonsa yhden tapauksen.

Virheisiin pitää suhtautua mahdollisuutena. "Moka on mahdollisuus", muistavat kouluttajat aina kertoa. Niinpä, koska vain virheistä voi oppia, vaikka haluaisikin olla niin oikeassa, niin oikeassa.

Painetun sanan ja verkossa olevan tekstin ihana ero on juuri siinä, että verkkotekstin voi aina korjata. Korjaanpa tässä yhden virheen edellisestä painetusta lehdestä. Käräjätuomari Hannu Laitinen lauloi Mustalaisruhtinatarta. Mutta saattoipa tuo ruhtinatar olla iloinen leski, kuten olin alun perin uumoillut. Nauttikaapa siis tämänkin lehden pi(i)kkuvirheistä.

Nyt rusketusraitoja keräämään!

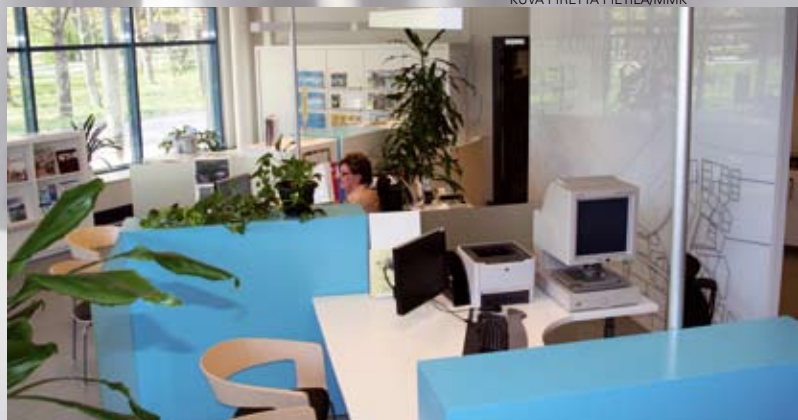
Pirkko Yliselä

Maanmittauslaitoksen henkilöstölehti Viisari ilmestyy 5 kertaa vuodessa. 37. vuosikerta JULKAISIJA: Maanmittauslaitos/viestintä, Opastinsilta 12 C, PL 84, 00521 HELSINKI
TOIMITUS: Päätoimittaja Pirkko Yliselä, puh 040 504 3684, toimitussihteerit Sari Putkonen Viestintä Skrivaus, puh 040 759 7020, Mervi Laitinen, puh 0400 618 297, taitto Leena-Riitta Tuomaala, puh 040 801 7712 SÄHKÖPOSTI: pirkko.ylisela@maanmittauslaitos.fi TOIMITUSNEUVOSTO: Matti Kantanen Etelä-Savon MMT, Leena Mörsky Varsinais-Suomen MMT, Ulla Lanu HAL, Teuvo Pajukoski Pohjanmaan MMT, Annamaija Krannila/MYY, Vesa Walamies Keski-Suomen MMT
OSOITTEENMUUTOKSET: Maanmittauslaitos/Hallintopalvelukeskus/Tomi Sulva, puh 040 561 2498 PAINO: Kirjapaino Uusimaa, Porvoo 2009 ISSN 0356-1461

Ensimmäiset asiakaspalvelutilat valmiit

Ohikulkijoita houkutellaan karttaikkunoilla





HELSINGISSÄ UUDENMAAN maanmittaus-toimistossa ja Huittisissa Pirkanmaan-Sata-kunnan maanmittaustoimistossa ollaan reilu kuukausi toimittu uusissa asiakaspalveluti-loissa. **Leila Taponen, Ulla Mikkonen, Leila Seppänen** ja **Marja-Leena Korpela** vaikuta-vat tosi tyytyväisiltä uusittuihin tiloihin. Pientä viilaamista kalusteissa ja sijoittelussa toki on, mutta Brändi-ryhmä **Markku Kivi-kosken** johdolla toteuttaa taatusti parhaan mahdollisen asiakaspalvelutilan.

Valkoista, puuta, turkoosinsinistä. Mitä on suunnittelija **Yuki Abella**, Mottowasabi, ollut mielessään valitessaan meille värejä ja mate-riaaleja. Tietysti laitoksen arvot ja mielikuvat meistä. Hän halusi nostaa esille huipputek-niikan, luonnon ja osaavan henkilöstön.

Puiset kalusteet ja tilaelementit edusta-

vat luontoa, valkoinen väri ja kartat huippu-teknologiaa. Mutta ennen kaikkea tärkeintä oli luoda viihtyisä ja toimiva tila työskennellä ja asioida.

Värit ja sävyt poimittiin kartoista, Maanmittauslaitoksen omasta värimaailmasta: harmaata, turkoosia, beigeä, valkoista.

Graafikko **Anna Salonen** Mottowasa-bista kertoo turkoosin toimivan huomiovä-rinä muuten melko vaaleasävyisessä koko-naisuudessa. Tämä väri ohjaa asiakasta joko omatoimiseen lomakkeiden täyttämiseen tai henkilökohtaiseen asiakaspalveluun.

Huittinen ja Pasila ovat tiloiltaan varsin erilaiset ja toteutuksen kanssa on Huittisissa jouduttu säveltämään ensimmäisiä toteutus-kohteita kun se oli. Molemmat asiakaspalve-lutilat ovat kuitenkin samanoloisia: turkoo-

sit elementit ja brändiseinä sekä ikkunoiden karttaelementti tekevät sen.

Marja-Leena Korpela sanoo saavansa asi-akkailta lähes pelkästään positiivista palau-tetta ikkunoista. Ohikulkijat poikkeavat kat-somaan, mitä tuonnäköisessä liikkeessä oi-kein myydään. Uudella tavalla tuoreessa toi-mistossa voi tehdä heräteostoksia. Ja sehän on myös ollut yksi suunnittelua ohjaava te-kijä.

Senaatti-kiinteistöt ovat seuranneet asia-kaspalvelun brändin syntymistä Kontrahti si-dosryhmälehdessään. ●

Lue lisää aiheesta www.senaatti.com > toi-minta > toimipisteverkoston konseptointi

Etelä-Suomen maanmittaustoimisto Rakennetaan uutta ja keskustellaan työntekijöitä askarruttavista kysymyksistä

Etelä-Suomen maanmittaustoimistosta rakennetaan uudistuva, osaava, asiakasviriteinen, tehokas ja tulevaisuuteen suuntautuva Maanmittauslaitoksen alueyksikkö.



ETELÄ-SUOMEN MAANMITTAUSTOIMISTON (ESUOMI) rakentaminen on alkanut. Etelä-Suomen maanmittaustoimistosta tulee Maanmittauslaitoksen suurin yksikkö. Sen toimialueella asuu 35 % koko Suomen väestöstä.

Muutoksessa ei ole kysymys Uudenmaan ja Hämeen maanmittaustoimistojen yhdistämisestä, vaan uuden, vajaan kolmensadan työntekijän ja sekä toimialueeltaan että tehtäviltään laajentuneen maanmittaustoimiston perustamisesta. Vuoden 2010 alussa toimintansa aloittava maanmittaustoimisto saa noin 40 uutta työntekijää neljästätoista eri kärkeäjoikeudesta, kun kirjaamisasiat siirtyvät Maanmittauslaitoksen hoidettavaksi. Lisäksi muutoksen yhteydessä nykyisestä Helsingin toimipisteestä alueellistetaan noin 80 henkilötyövuoden verran tehtäviä ja työntekijöitä pääkaupunkiseudun ulkopuolelle.

Muutoksista tietoa nopeasti

Uudet prosessipäälliköt on tätä luettaessa jo valittu kirjaamispäällikköä lukuun ottamatta. Lisätietoa valinnoista löytyy intrasta. Kirjaamispäällikköä valitaan yhtä aikaa muiden maanmittaustoimistojen kirjaamispäällikköiden kanssa.

Uuden maanmittaustoimiston organisoinnista ja toiminnan suunnittelusta vastaa maanmittausjohtaja yhdessä uusien prosessipäällikköiden ja kahden henkilöstön edustajan kanssa. Suunnitteluryhmä tulee työskentelemään tiiviisti ja ripeästi. Se tulee kokoontumaan kerran viikossa. Henkilöstöä ja toimintaa koskeviin kysymyksiin pitää saada

vastauksia ja epätietoisuutta pitää pystyä vähentämään nopeasti.

Alueellistaminen käynnistyy heti vuonna 2010

Suunnitelmat toimintojen järjestämisestä ja sijoittamisesta valmistuvat viimeistään elokuun loppuun mennessä, minkä jälkeen alueellistettävien henkilöiden osalta voidaan ryhtyä selvittämään vaihtoehtoja. Alueellistaminen on tarkoitus saada toteutettua pääosiltaan jo vuoden 2010 aikana, joskin takarajaa 2013 tullaan varmasti käyttämään yksittäisten henkilöiden osalta. Ensimmäiset henkilöt siirtyvät uusille paikkakunnille heti 2010 vuoden alusta.

Siirtymistä rytmittää osaltaan uusien toimiloiden vapautuminen kohdepaikkakunnilla. Kaikkien siirtyjien osalta siirtymisajankohdat ja paikkakunnat pyritään selvittämään tämän vuoden loppuun mennessä.

Toimintojen uudelleenjärjestäminen

Myös päällekkäisten toimintojen purkamisen alkaa käytännössä välittömästi. Periaatteena on, ettei ketään irtisanota muutoksen johdosta, vaan kaikille pyritään järjestämään korvaavaa työtä. Eniten päällekkäisyyttä on hallinnossa ja erilaisissa tukitoiminnoissa.

Helsingin toimipisteen henkilöstöllä on tällä hetkellä ymmärrettävästi monia itseä koskevia kysymyksiä; mihin minun työpaikani siirtyy, milloin minun on siirryttävä, muuttuvatko työtehtävät, miten kulkeminen uudelle paikkakunnalle on järjestettävissä,



Maanmittausjohtaja Erkki Räsänen.

tukekeko työnantaja lisääntyviä kustannuksia, miten lasten koulu- tai hoitokysymykset järjestyvät jne.

Onnistunut muutoksen toteuttaminen vaatii joka tapauksessa luopumista jostakin vanhasta. Johdon ja esimiesten tehtävänä on tukea työyhteisön jäseniä löytämään vastauksia edellä esitettyihin kysymyksiin yhdessä ja erikseen. Parhaat vastaukset ja ratkaisut löytyvät yhdessä pohtien ja keskustellen. ●

Kirjoittaja on Uudenmaan maanmittaustoimiston ja vuoden 2010 alusta Etelä-Suomen maanmittaustoimiston maanmittausjohtaja.

ETRS89-koordinaattijärjestelmä tuo muutoksia

Maanmittauslaitos ottaa käyttöön vuonna 2010 ETRS89-koordinaattijärjestelmän ja siihen liittyvät tasokoordinaatit ETRS-TM35FIN ja ETRS-GK:n. ETRS89 -koordinaattijärjestelmää käytetään jo osassa Maanmittauslaitoksen toimintoja ja erilaisia tuotteita on jo saatavilla uudessa järjestelmässä.

KOORDINAATTIJÄRJESTELMÄN KÄYTTÖÖNOTON valmistelu aloitettiin vuoden 2009 alussa. Maanmittauslaitoksen tietojärjestelmät ja erilaiset tuotteet on käyty järjestelmällisesti läpi, jotta selviäisi, millaisia muutoksia uusi koordinaattijärjestelmä aiheuttaa niihin.

Muutokset toteutetaan vuonna 2009

ETRS89-koordinaattijärjestelmän käyttöönotto aiheuttaa seuraavia muutoksia:

- Sovellusten tausta-aineistot (rasterikartat ja ortokuvat) esitetään ETRS-TM35FIN -koordinaatistossa. Tämä koskee niin JAKO- kuin tietopalvelusovelluksiakin (Karttapaidat ja KTJ-selaintietopalvelu).
- JAKOKii-sovelluksessa laskentakoordinaatistona käytetään ETRS-GKn -tasokoordinaatistoa.
- Näytöllä esitetään sovelluksesta ja mittakaavasta riippuen joko ETRS-TM35FIN- tai ETRS-GKn -koordinaatteja. Selainsovelluksissa käyttäjä voi vaihtaa esitettävää koordinaatistoa.
- Kartastokoordinaattijärjestelmää (KKJ) tuetaan vuoden 2012 loppuun asti numeerisissa tuotteissa ja tietopalvelusovelluksissa sekä palvelurajapinnoissa ja siirtotiedostojen luovutuksissa. Tietopalvelusovelluksissa KKJ-tuki toteutetaan vähintäänkin muunnostoinnolla.
- Tulosteita saa muutoksen jälkeen pääasiassa ETRS-TM35FIN -koordinaatistossa.
- Rasterikarttoja saa nykyisillä mittakaavatasoilla ETRS-TM35FIN:ssä ja siirtymäkauden ajan myös KKJ:ssä.

Maanmittauslaitoksen asiakkaita ja yhteistyökumppaneita on informoitu asiasta ja myös heidän kanssaan on keskusteltu tuotemuutoksista ja muutoksen vaikutuksista heidän toimintaansa. Tavoitteena on saada muutos toteutettua mahdollisimman suju-

vasti niin omien toimintojen kuin asiakkaiden ja yhteistyökumppanienkin kannalta.

Vaikutuksia maastomittauksissa

Maastomittauksissa siirrytään käyttämään ETRS-GKn -tasokoordinaatistoa vuoden 2010 mittauskaudella. Tällä on vaikutuksia erityisesti mittauslaitteisiin ja tiedonsiirtoon. Mittauslaitteiden on kyettävä toimimaan sujuvasti uusien koordinaattien kanssa, sillä itäkoordinaatti on numeroa pidempi kuin KKJ:ssä. Tästä syystä myös tiedonsiirtoa varten on tehtävä uusi formaatti. Mittaamiseen sinänsä ei tule muutoksia.

*Lisätietoja asiasta: www.maanmittauslaitos.fi
> Uusi koordinaattijärjestelmä
tai marko.ollikainen@maanmittauslaitos.fi*

Kirjoittaja työskentelee kartastoinnin Uudenmaan maanmittaustoimistossa

ETRS89

European Terrestrial Reference System 1989, 3D-koordinaattijärjestelmä, joka on kiinnitetty Euraasian mannerlaatan yhtenäiseen osaan.

ETRS-GKn

ETRS-järjestelmän kanssa käytettävä Gauss-Krüger-karttaprojektio ja tasokoordinaatisto (n ilmoittaa projektion keskimeridiaanin, n = 19° - 31°)

ETRS-TM35FIN

ETRS-järjestelmän kanssa käytettävä Transverse Mercator -karttaprojektio ja tasokoordinaatisto (= UTM/TM kaista nro 35 käyttöalueena koko Suomi)



Ossin eläkepäivät alkoivat

VIISARIN TOIMITUS PYYSI MINUA haastattelemaan eläkkeelle siirtynyttä MARA-prosessin omistajaa, **Ossi Jokista**, vaivihkaa niin, ettei se tajua mitään juttua olevan tekeillä. Olivat toimituksessa itse yrittäneet, mutta mitään paperille pantavaa ei ukolta irronnut. Lupasin yrittää, ja jos ei muuten tule valmista, kirjoittelen muistinvaraisesti. Olenhan otusta tarkkaillut pitkään ja ajoittain läheltä.

Ensin kellarin siivousta

Mitkä ovat eläkepäivien suunnitelmat? Ensin kellarin siivousta, vaikkapa muutama pari suksia ulos. Voisi lukea ne venäläiset klassikot, jotka jäivät kesken alle kaksikymppisenä. Dostojevskin Karamazovin veljekset olisi haastava aloitus. Onhan niitä muitakin tiiliskiviteoksia, mutta kun ei todellakaan ole **Värysen** vertainen pikaselaja, aikaa kuluisi yhtä viikonvaihdetta enemmän.

Sitten voisi tehdä pienen tutkielman aiheesta "Excel-avusteinen maasto- ja rajatietotuotannon ohjaaminen – tuottamatta Maanmittauslaitokselle vähäisiä ikävyyksiä suurempia harmejä." Maanmittauslaitosten kartastopäälliköt ja muutama muu kartta- ja tulosohjausasiantuntija tarkastaisivat kirjoitelman ennen julkaisemista.

Ystävyydellä sanottuna, samankaltaisia suunnitelmia olen nähnyt muillakin eläkkeelle lähtijöillä. Ei ole toteutunut Ossilta edes kellarin putsaus, joten saapa nähdä.

Onko eläkeläisellä tarkoitus antaa Maanmittauslaitokselle palautetta kelvottomista kartoista ja hyviä neuvoja asioita ymmärtämättömille nuorille? "Ei missään tapauksessa. Se olisi auton ohjaamista eteenpäin peruutuspeiliin katsoen. Kyllä kukin sukupolvi osaa hommansa ja näkee oikean etenemissuunnan."

Tummanpuhuva kaakaomuki ja Marie-keksit ovat legenda

Mukia ei liene ikinä pesty, mutta oletan sen pohjavärin olevan mustan. Tuopista Ossi 1980-luvun alussa särpi "Iloisen Vesselin" kaakaota Kruununhaan Liisankadulla Maanmittauslaitoksen diplomityökeskuksessa.

Mukin arvellaan olleen testin tulevien diplomeiden kykyyn kohdata toimituksissa kummallisesti käyttäytyviä asianosaisia. Testin tulokset merkittiin huhujen mukaan Kirkkokadun "Mustaan kirjaan".

Mukiin kuivuneesta kaakaosta närkästyneillä ei ollut mitään mahdollisuuksia päästä vaativien toimitusten tekijäksi, esimerkiksi tilusjärjestelyihin, eikä edetä muutenkaan virkaurallaan. Sen sijaan mukiinmenevimät entiset teekkarit ovat menestyneet maanmittareina todella erinomaisesti, väittää Ossi. Muttei Mustan kirjan periaatteiden mukaan paljasta keitä he ovat.

Signalointi rajapintana

Jyväskylän maanmittaustoimistoon Ossi palkattiin kaavoitus- ja kaavojen pohjakarttahoimiin vuonna 1975, mutta hän teki myös maanmittaustoimituksia. "Tavallaan oli vahinko, kun varsinkin pieniä kuntia monipuolisesti palvellut Maanmittauslaitoksen kaavoitustoiminta loppui."

Vuonna 1979 Kuhmoisten kunnan alueelle oli suunniteltu Peruskartan ilmakuvaus. Koordinaattien harrastajalle pälkähti, jospa kuvauksen alle rakennettaisiin signaaleja ja sitä kautta saataisiin tarkkaa tietoa kiinteistörajoista. Paikalliset maanviljelijät innostuivat asiasta sillä terhakkuudella kuin hämäläisillä on tapana. Eivät kehänneet kieltäytyä kotikuntansa maanmittaripojan ideasta.

Ossi väittää maanomistajien rakentaneen signaaleja 300 000 työpäivän verran talkootyönä 30 vuoden aikana. Kuka tietää, vaikka aikaa

"Venäläiset klassikot ovat eläkepäivieni lukuhaaste", sanoi Ossi Jokinen maanmittari K:n haastattelussa monitulkintainen ilme kasvoiltaan.

KUVA VIRVE TOUKOLA



KUVA: OSSI JOKISEN KOTIALBUMI



Ossi Jokista pyörittää ekselien lisäksi lapsenlapsi Pirita.

olisi käytetty enemmänkin. Pakko uskoa, kun todisteena on ekseli-taulukko. Taulukossa on parisen miljoonaa riviä. Tuttuja nimiä on listassa. Inkoon kohdalla sattuu katse vuonna 1995 erääseen **Koiviston Maunoon**.

Kaikenlaista vastakarvaa oli 1:5 000-pohjakarttaprosessiksi nimetyllä toiminnalla, jonka vetäjäksi Ossi päätyi Ilmakuvatoimistoon.

”On kummallista, kun rahoitus järjestyy muovipussien ostamiseen, mutta todelliseen tarpeeseen ei”, harmitteli kentän piiri-insinööri.

”Rajapyykkejä ei pidä mitata signaaleista, vaan oikea tapa on kartoittaa pyykki maas-

tossa kävellen kuvatulkinnalla”, oli kartoittajan mielipide.

Sitten Pasilasta tuli käsky, että pohjakarttoituilla alueilla on toimituksen pyykeille määritettävä koordinaatit. ”Koordinaattien mittaaminen lohkomisissa on varsinainen riesa sille, jonka onnetoman vastuulla olevan kunnan alueelle pohjakarttakuvaus satuu”, tuskaili toimitusinsinööri.

Rajapyykkien maanomistajavetoinen signalointi oli varhainen esiaste äskettäin lanseeratusta Yhteinen maastotieto -visiosta. Kiinteistöjen omistajilla on hallinnassaan tieto siitä, missä rajapyykki sijaitsee maas-

tossa. ”Signalointi on rajapinta, jonka kautta tietoa on luovutettu karttalaitokselle ja sitä kautta kiinteistöjen paikkatietoa jaetaan Inspire-periaatteiden mukaisesti yhteiskunnan yhteiseksi hyväksi”, raapustelee toimintakaaviota Ossi olemattomalla tietoteknisellä osaamisellaan.

Nykyisenkaltainen Keskushallinto Maanmittauslaitokseen perustettiin vuoden 1994 alusta. Sinne maanmittausneuvos **Matti Jaakkola** värväsi avustajikseen **Pirkko Noukan** ja Ossin. Silloiset maanmittausneuvokset tekivät omia erillisiä maakuntamatkoja. Jaakkolan matkakohteina olivat kartastotehtäviä hoitavat toimitot. Matkoilla oli koko kolmikko. ”Tässä meitä reissaa kuningas, kuningatar ja jätkä”, sanotaan joukon peräosassa taapertaneen Ossin tokaiseen vakavana, mutta oikeasti iloisenoloisesti.

Yksisilmäinen maanmittari

Palataanpa vielä vuosikymmeniä taaksepäin. Ammatinvalinnan alkutaival oli louhikkoinen. ”Oikeastaan piti tulla topografi, mutta kun kartoittajalta vaadittiin stereonäköä, oli keksittävä toinen väylä maanmittarin ammattiin.”

Teknilliseen korkeakouluun hyväksyttiin, kunhan oli jotenkin läpäissyt lukion ja pärjännyt pääsykokeissa.

Kun Maanmittaushallituksen tietoon tuli tämä ovela oikotie, se oitis kirjelmöi korkeakoululle, että stereonäkö pitäisi maanmittaripyrkijöiltä testata ja hylätä yksisilmäiset. TKK:ssa paperi siirrettiin asiaan kuuluvaan kansioon.

Sen verran palikoita urapyörän pinnoihin takertui, että harjoittelijaksi maanmittaustoimistoon silmäpuolta ei kuitenkaan koskaan hyväksytty, mutta insinööriksi sitten kuitenkin. Äskettäin Ilmakuvakeskuksen asiantunti-

joiden sanotaan tarkastaneen näön ja kohte-
liaasti väittäneen, että stereokatsetta löytyy
sen verran, että niillä kyvyillä kelpaa Maasto-
tietoprosessin omistajaksi.

Väliaikaisia hommia nuo kartastotyöt

Peruskarttatyöt alkoivat 13. lokakuuta 1961. Keskikoulun päättymisen jälkeen Ossi oli metsänhoitoyhdistyksen töissä. Mainittuna päivänä pihaan pöllähti topografi **Matti Va-
ruskivi**, kun oli kylällä kuulostellut, mistä saisi konemies **Esko Manniselle** lattapojan. Matti osti poikasen lupaamalla päivässä sata markkaa enemmän palkkaa kuin metsänraivauksessa. Työnjohtaja metsäteknikko varoitteli isällisesti: ”Älä lähde karttatöihin. Ne ovat väliaikaisia hommia.”

Maanmittareita ja normaaleita henkilöitä

Ihmisiä Ossi väittää olevan kahta sorttia: on maamittareita ja normaaleita henkilöitä. Onneksi Maanmittauslaitoksessa on myös jälkimmäisiä ja maanmittareistakin useimmat ovat hyvin lähellä normaaleiksi luettavien luokkaa. Itse hän tähdentää kuuluvansa puhtaasti maanmittarikategoriaan, kun on ”köyhä, kaukaa kotoisin eikä ennen kaikkea niin viisaskaan”. Minä myöntelen luonnehdinnan olevan olennaiseen hyvin tiivistetyn ja oikean.

Kuulostaa älyttömältä, mutta sankarimme on kiivennyt Malminkartanon täyttömäen jyrkimmän osan ylös kolmisentuhatta kertaa kymmenen nousun satseissa. Yksi nousu on reilut neljäkymmentä metriä, joten kävelysauva-avusteisesti on viuhdottu ylös noususummaa ainakin 1 200 kilometriä – kohtapuoliin tuhatkertaisesti Haltin korkeudelle, josta lapinkulkijamme on tietenkin käynyt.

Pari kolme vuotta sitten hänen aloitteestaan Pasilan yksiköiden ulkoiluiltpäivä järjestettiin täyttömäkeen, siis ei Haltille, vaan kukkulalle, josta sauvojamme väittää näkyvän Tallinnaan saakka. Se oli Maanmittauslaitoksen Helsingin yksiköiden laatuaan viimeinen ulkoilutapahtuma. Jonkinlainen tolkkua ulkoilussa pitää olla, totesimme me pasilalaiset järkevästi. ●

Haastatteli ja omiaan lisäili maanmittari K. Lue koko juttu intrasta: Viestintä/Viisari/.

Arviointitoimitusten prosessinomistaja Sakari Haulos: Arviointitoimituksen laatu alkaa toimitusvalmistelijoista ja kartoittajista

Opiskeluaikanani 1980-luvun loppupuolella Maanmittauslaitos ei ollut opiskelijoiden keskuudessa työnantajana mitenkään erityisen korkealle arvostettu. Meitä teekkareita neuvottiin lukemaan kieliä – joko ohjelmointikieliä tai ulkomaan kieliä. Minulla ei ollut eikä ole vielääkään kielipäätä sen enempää ohjelmointi- kuin ulkomaan kieliinkään, joten päädyin mittalaitokseen...

Valmistuin edellisen laman kynnyksellä joulukuussa 1989. Tuolloin maanmittarien työtilanne oli hyvä. 1980-luvun lopun kiinteistöboomin aikana maanmittareita oli alettu rekrytoida runsaasti yksityissektorille lähinnä kiinteistöarviointitehtäviin ja toimitilakiinteistöjen välitystehtäviin. Minäkin sain työtarjouksen pariltakin kiinteistöbisneksessä mukana olevalta firmalta. Bisneksessä mukana olevat näyttivät viettävän työpäivänsä tummissa puvuissa kravatti tiukalla kaulan ympärillä.

Huono kielipää ja hienoinen kravattikammo saivat minut katselemaan Maanmittauslaitoksessa vapaana olevia työpaikkoja, joita tuolloin oli useita, lähinnä Pohjois-Suomessa. Päädyin toimitusinsinööriksi Ouluun, silloiseen Oulun maanmittaustoimistoon.

Kokemusta kentältä

Minulle Maanmittauslaitos ja sen kiinteistötehtävät ovat olleet mieluisia työpaikka. Toimitusinsinöörin tehtävät ovat tarjonneet mielenkiintoisia haasteita ja edellyttäneet jatkuvaa uuden opiskelua. Lisäksi tehtävissä on iso vapaus suunnitella omat työnsä ja pääsee kirjoituspöydän äärestä ihmisten luo ja maastoon. Oulussa viihtymiseeni yhtenä syynä ovat varmaan olleet lähimmät työtoverini, erittäin ammattitaitoiset ja työhönsä motivoituneet toimitusvalmistelijat ja kartoittajat. Lisäksi minulla on ollut hyviä esimiehiä, jotka ovat antaneet mukavasti niin vastuuta kuin vapauttakin.

Vuodesta 1994 lähtien työnkuvaani ovat kuuluneet erilaiset esimiestehtävät, viimeksi

KUVA JUHA KYTÖLÄ/PPOH



Pohjois-Pohjanmaan maanmittaustoimiston arviointipäällikön tehtävät. Esimiestehtävissä olen saanut olla mukana viemässä läpi monia uudistuksia, joista merkittävimmät olivat nykyisen kiinteistönmuodostamislain voimaantulo ja JAKO-järjestelmän käyttöönotto. Nämä molemmat mullistivat toimitustuotantoa. Erityisesti jälkimmäisen osalta täytyy nostaa hattua henkilöstölle, joka omaksui nopeasti uuden tietotekniikan ja uudet työtavat. Tuolloin muutosvastarinta oli voimak-

kainta ehkä arviointitoimituksia (ARTO) tekevissä toimitusinsinööreissä.

Pidän erittäin tärkeänä, että myös ARTO-toimitusinsinööri

nööri hallitsee hyvin toimitustuotannon tietojärjestelmän. Silloin hän osaa suunnitella toimitusprosessin sujuvaksi ja pystyy keskustelemaan myös tiimin muiden jäsenten kanssa työn käytännön yksityiskohdista. Mikäli tietojärjestelmä jää toimitusinsinöörille

”Loogisilla ja läpinäkyvillä perusteluilla pystymme vakuuttamaan sekä asianosaiset että yleisön ratkaisujemme oikeellisuudesta.”



Työpaikan siirtyminen Pasilaan merkitsee Sakari Haulokselle muuttoa pois Oulun seudulta. Perhe muuttaa kesä–heinäkuun vaihteessa Hämeenlinnaan. Vaimon työpaikka onkin ollut Hämeenlinnassa jo huhtikuusta alkaen, joten Sakari on ollut kevään ajan Oulunsalossa arkipäivät yksinhuoltajaisänä.

Kentän tukena

ARTO-prosessissa tehdään kentällä tärkeää ja vaativaa työtä. Esimerkiksi arviointitoimitukset liittyvät usein infrahankkeisiin, jotka ovat yhteiskunnallisesti tärkeitä ja vaativat meidän henkilöstöltämme nopeaa, aikataulusidonnaista toimintaa. On kuitenkin muistettava, että pakkolunastukset ovat perusoikeuksiin kuuluvan omaisuuden suojaan puuttumista. Hankkeiden toteuttajien puolelta tulevaisuun paineissaakaan ei tämä saa päästä unohtumaan.

Viime kädessä sekä Keskushallinnon että valtakunnallisten yksikköjen olemassaolon oikeutus perustuu vain ja ainoastaan kentällä tehtävään

Toimituksen laatu alkaa mittanauhalla nollapäältä.

työhön. Vaikka Keskushallinnossa laitoksen tulosohejaus on luonnollisesti keskeistä työtä, toivon voivani toimia niin, että Keskushallinto ja valtakunnalliset yksiköt olisivat kentän tukena käytännön töissä. Hyvät menetelytapaohjeet, prosessit, lainsäädäntö ja tietojärjestelmät sekä neuvojen ja opastuksen saatavuus ovat asioita, joita haluan olla kehittämässä. Konkreettisia kesällä käynnistyviä kehittämishankkeita ovat arviointitoimitusten laadunseurannan kehittäminen ja

rautatien tasoristeyksiin liittyvien toimitusten kehittäminen.

Arviointitoimitusten laadunseurannassa on muutaman vuoden ajan keskitytty arviointi- ja korvausratkaisun perusteluiden tarkastamiseen. Tämä on ollut hyvä alku ja tuottanut hyviä tuloksia. Uskon ratkaisujen perusteluiden laadun tämän myötä parantuneen. Asia on edelleenkin tärkeä. Loogisilla ja läpinäkyvillä perusteluilla pystymme vakuuttamaan sekä asianosaiset että yleisön ratkaisujemme oikeellisuudesta.

Nykyisen laadunseurantarjestelmän heikkous on se, että järjestelmä keskittyy vain yhteen osaan toimituksen laatua. Erittäin minua surettää, että sen ulkopuolelle jää toimitusvalmistelijoiden ja kartoittajien tekemä tärkeä osa toimitukseen liittyvästä työstä. Ilman heidän ammattitaitoaan ei synny laadukasta toimitusta. Kollegani **Martti Ikonen** sanoi eläkkeelle jäädessään osuvasti: "Toimituksen laatu alkaa mittanauhalla nollapäältä". Syksyn aikana on tarkoitus saada raamit moniulotteisemmalle laadunseurannalle, jota toivon mukaan päästään soveltamaan jo vuonna 2010.

Kehitetään yhdessä

Rautatien tasoristeysten poistamiseen liittyvät toimitukset jakaantuvat perus-, tilusjärjestely- ja arviointitoimituksen alueille. Ehkä siitä syystä mikään prosessi ei ole niitä tuntenut omakseen. Tarkoitus on yhdessä Perustoimitusprosessin **Ari Tellan** ja Tilusjärjestelyprosessin **Heikki Seppäsen** kanssa ryhtyä kehittämään näiden toimitusten prosessia.

Pari talvikuukautta Keskushallinnossa olivat siinä mielessä mukava kokemus, että huomasi yhteistyön toimivan hyvin sekä tuotanto- että tukiprosessien välillä. Ei ollut sellaista "tämän on minun hiekkalaatikko, pysy poissa sieltä" -fiilistä, vaan laitos nähdään kokonaisuutena.

Onneksi prosessinomistajalla on apunaan kentän ja kehittämisen asiantuntijoista koostuva ydinprosessitiimi. Sen avulla pysyy tunnettu kentälle - siihen oikeaan työhön, jota varten kehittämistä tehdään. ●

vieraaksi, jää myös iso osa sen mahdollistamista hyödyistä saavuttamatta.

Sisähommiin

Toimitusinsinööreille saattaa sattua vahinkoja. Tai ainakin minulle niitä on sattunut. Ainoan tekemäni uusjaon jäljiltä löytyi jakoraja, jota ei ollut sen enempää pyykitetty kuin avattukaan maastoon. Pattijoen vesijätön jaossa puolestaan yksi jakoraja oli käyty väärin; Pyhännän kunnassa olevaa erillistä vesijättöä liitin Piippolan kuntaan kuuluneeseen tilaan... Kaikki nämä virheet paljastuivat samoihin aikoihin. Ehkä katsottiin, että nyt on, enempien vahinkojen välttämiseksi, Hauloksen aika siirtyä kentältä sisähommiin. Minut järjestettiin määräaikaiseksi tutkijaksi Teknilliseen korkeakouluun. Oikeastaan sitä hommaa hoidan vielä kesäkuun loppuun, vaikka tammi–helmikuussa kävinkin harjoittelemassa Pasilassa prosessinomistajan tehtäviä. Uuden työni Pasilassa aloitan varsinaisesti heinäkuun alussa.

Korvaussummat kohdalleen

Taantuma ei arviointitoimituksissa juuri näy, sillä toimitusten aikajänne on usein talouden heilahteluja pidempi.

Vanhassa Uno Turhapuro -elokuvassa Uno muutti tiesuunnitelmaa pitämällä peukaloaan kartan päällä, kun ministeri piirsi viivan tien merkiksi. Kartalle piirretty uusi ohitustie teki sormenpään mallisen mutkan Unolle rakkaan kiinteistön kohdalla. Todellisuudessa monet yleishyödylliset hankkeet joudutaan kuitenkin rakentamaan niin, että kiinteistöjä jää linjausten alle.

JOS KIINTEISTÖÄ JÄÄ maantien, junanradan, voimalinjan tai vaikkapa kaasuputken alle, kiinteistön omistaja on oikeutettu korvauksiin menettämästään maasta sekä hankkeen aiheuttamista vahingoista ja haitoista, kuten esimerkiksi kiinteistön arvon alenemisesta. Maanmittauslaitoksen tehtävänä on varmistaa, että asianosainen saa oikean suuruisen rahallisen korvauksen.

Miten arviointitoimitusprosessissa (ARTO) selvitetään, kuinka suuri korvaussumma on oikea ja oikeudenmukainen kaikille osapuolille? Maanmittausinsinööri **Aimo Koskinen** ja arviointipäällikkö **Raimo Seppänen** Pirkanmaan-Satakunnan maanmittaus-toimistosta (PISA) Tampereelta valottavat alla ARTO-ydinprosessissa tehtävää työtä.

Puolueetonta arviointia

”Lähtökohtana on se, että Maanmittauslaitos on puolueeton osapuoli, eikä täten verrattavissa esimerkiksi kiinteistövälittäjään, jolla saattaa olla päämiehen puolesta intressejä mahdollisimman korkean hinnan saamiseksi”, Aimo Koskinen vertaa.

Arvioitu korvaussumma on kiinteistön käypä markkina-arvo ja se selvitetään kaupahintatilastojen avulla sekä käyttämällä hyväksi erilaisia ekonometrisia malleja. Sum-

man määrittäminen lähtee siitä, mitä yksityisten välisissä vapaaehtoisissa kauppoissa on maksettu vastaavilla alueilla. Syrjäseuduilla arvonmääritys on ongelmallisempaa, sillä vertailuaineistoa on vähemmän

Arvo määritetään tapauskohtaisesti eikä sitä tehdä mutu-tuntumalla. ”Esimerkiksi peltokaupan arvoon vaikuttavat paltan muoto ja koko sekä se, millaisessa tilassa se on; onko pelto salaojitettu vai ei ja miten se sijoittuu suhteessa muihin kiinteistöihin”, Koskinen kuvaa.

Vaikka omassa kiinteistössä ei tapahtuisi lunastuksia, saattaa lähitöillä tehtävistä muutoksista aiheutua haittoja, joita hankkeen lunastaja on velvollinen korvaamaan. Tällaisia kiinteistön arvoa alentavia haittoja ovat tyyppillisesti melu ja maisemamuutokset. Näissä tilanteissa maanomistajan pitää itse vaatia haittakorvausta, sillä maanmittausinsinöörit eivät puolueettoman asemansa vuoksi saa ajaa kenenkään etuja.



Haittakorvauksia voidaan hakea esimerkiksi voimalinjasta, joka rakennetaan lähelle asuin kiinteistöä.

Kokouksia ja tiedottamista

Koska arviointitoimituksissa on kyse rahasta, toimitusinsinööri joutuu joskus korvauksen määrään pettuneiden ihmisten tunnepurkausten tulilinjalle. ”Vaikeassa tilanteessa ei auta muu kuin olla coolina. Ei pidä lähteä hermoiluun tai väittelyyn mukaan. Kun henkilö on rauhoittunut, tarvitaan kärsivällisyyttä selittää arviointiperusteet vielä kerran niin, että hän ne ymmärtää”, Koskinen pohtii työssään vaadittavia taitoja.

Asianosaisiin ollaan yhteydessä läpi arviointitoimituksen. ”Kokousten pitäminen ja tiedottaminen ihmisille ovat olennainen osa hankkeen kulkua. Tärkeää on selvittää asianosaiselle, mistä hänellä on oikeus saada



Maanmittausinsinööri Aimo Koskinen työnä ovat lunastukset yhteiskunnallisiin tarpeisiin ja infrastruktuurin rakentamiseen liittyvissä hankkeissa.

korvauksia. Pitää myös selventää päätöksen muutoksenhaun mahdollisuudet”, Koskinen miettii toimitusta yksityishenkilön kannalta.

Arviointi työläintä

Aimo Koskinen työaika kuluu enimmäkseen kokousten pitämiseen ja itse arviointityöhön.

ARTO-prosessi perustuu arvonmääritykseen ja Koskinen näkökulmasta prosessin työläin vaihe onkin juuri arviointi. Korvausperusteet lähtevät lainsäädännöstä, lunastuslaista. Lakien tuntemus on yleisemminkin olennainen osa toimitusinsinöörien työtä.

Korvausvaatimuskirjeisiin vastaaminen vaatii joskus erityistä harkintaa. ”Joskus halutaan korvattavan mielikuvituksen tuotteita. Kaikkein vaikeinta on vastata sellaisiin arviointikirjeisiin, joissa kokeillaan kepillä jäätä ja vaaditaan esimerkiksi 50 000 euroa, vaikka todellisuudessa mitään korvattavaa ei ole. Tänä päivänä kaikkiin vaatimuksiin tulee silti ottaa kantaa ja perustella, miksi tämä korvataan, mutta tuota ei”, Koskinen toteaa.

Arvioinnin tavoite on aina se, että henkilöiden varallisuusasema ei lunastuksen jälkeen muutu. ”Ei haluta, että kukaan jää nuolemaan näppejään, ja mieluummin korvataan vähän yläkanttiin kuin alakanttiin”, Koskinen kiteyttää.

Asiakkailta tulee sekä positiivista että negatiivista palautetta, joskus molempia annetaan jopa täsmälleen identtisistä korvauspäätöksistä. Lunastus- ja maantietoimituksissa palaute liittyy nimenomaan korvauksen määrään.

Arviointitoimitusten tekeminen tiimityötä

JAKO-järjestelmä on muuttanut ja yhtenäistänyt arviointitoimitusten tekoa paljon viimeisten 10 vuoden aikana. ”Yhden miehen toimitukset ovat JAKOn myötä lisääntyneet. Silti vähänkään isommat arviointitoimitukset tehdään edelleen tiiviissä yhteistyössä maastokartoitustiimin ja toimitusvalmistelijatiimin kanssa”, Koskinen muistuttaa. ●

ARTO-toimitukset PISAssa

Maanmittauslaitos on prosessi- ja tiimiorganisaatio. Prosessit rakentuvat tuotteiden pohjalta. ARTO-prosessin tuotteita ovat maksulliset maantietoimitukset, lunastustoimitukset, halkomiset sekä niin sanotut muut ARTO-toimitukset. Näitä ovat muun muassa vesijätön lunastukset, erilaiset jaot ja kiinteistön määritykset sekä budjettirahoitteiset kiinteistönmääritykset osakasluetteloiden laillistamiseksi.

”Artolaisia” toimitusinsinöörejä, kartoittajia ja toimitusvalmistelijoita on PISAssa 50. Kenttäkaudella on lisäksi noin 20 mittamiestä ja harjoittelijaa”, Raimo Seppänen Pirkanmaan-Satakunnan maanmittaustoimistosta (PISA) kertoo.

PISAn alueella on vireillä tai tilauskannassa noin 270 maantietoimitusta, joista noin 210 on rajaamistoimituksia, 60 hanke- tai korvaustoimituksia, 60 lunastustoimituksia ja 40 halkomistoimituksia sekä noin 180 muita ARTO-toimituksia. Toimitusten päälle tulevat niiden vahvistamiset.

”Tällä hetkellä meitä työllistävät isot infrastruktuurihankkeet, rajaamattomat maantiet, lunastukset, halkomiset ja myös muut arviointitoimitukset sekä edellä mainitut vahvistamiset. Suunnitelmia erilaisten hankkeiden käynnistämisestä on vireillä, mutta niiden aloittaminen on kiinni rahoituspäätöksistä”, Seppänen kertoo.

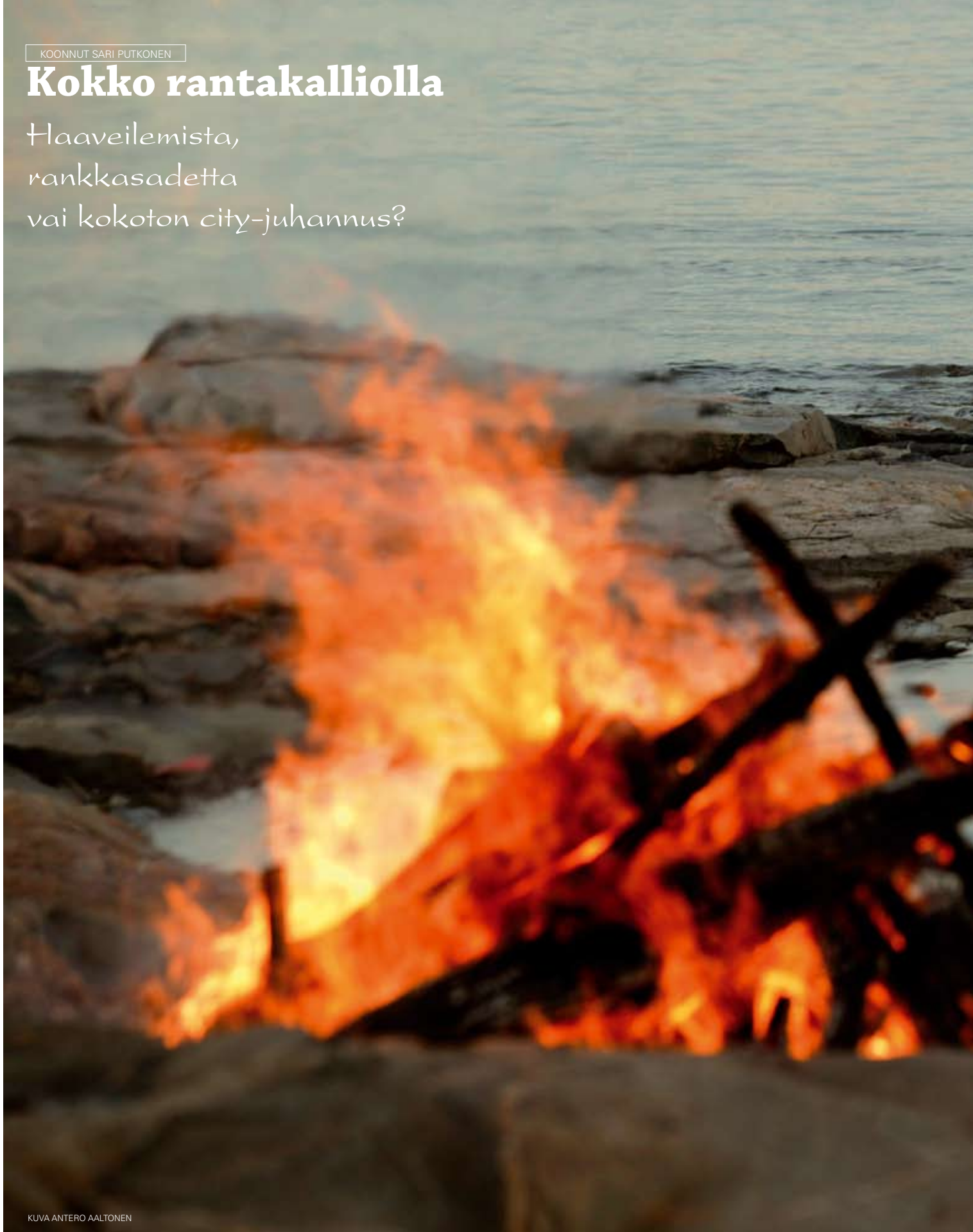
PISAn alueella on arviolta vielä noin 1 700 kilometriä rajaamatonta maantietä, siis maantietä, jonka rajoja ei ole koskaan tarkoin määritelty. Tavoitteena on saattaa toimitukset valmiiksi vuoden 2012 loppuun mennessä Tiehallinnon ja Maanmittauslaitoksen välisen sopimuksen mukaisesti.

”Maantietoimitusten tekeminen on kasvattanut ARTO-toimitusten määriä voimakkaasti. ARTO-toimitusten tekemiseen käytetyt työpäivät ovat nousseet alkuvuonna noin 500 työpäivällä edellisvuoteen verrattuna”, Seppänen kuvaa tilannetta PISAssa.

KOONNUT SARI PUTKONEN

Kokko rantakalliolla

Haaiveilemista,
rankkasadetta
vai kokoton city-juhannus?



KUVA ANTERO AALTONEN

Ilkeäkö kertoakaan?

Järvi oli puhdas- ja kirkasvetinen Korpijärvi. 1950-luvun puolivälissä kuorma-autoilija osti kesäpaikan Korpijärven rannalta. Rannasta pisti pikkuriikkinen, kaunis Muistojenniemi. Niemi oli vesijättömaata. Niemellä oli kesämökki, ikkuna metrin päässä rannasta. Mökki oli rakennettu sodan aikana rintamalle tehtyjen täisaunojen rakennuselementeistä. Kesämökillä vietti kesäisiä viikonloppuja kuorma-autoilijan 7-henkinen perhe. Aurinko paistoi aina ja vesi oli lämmintä.

Juhannuksena tuli vieraita. Iso kokko rakennettiin rantakalliolle. Naapurin Irjan isällä oli haitari ja lapsetkin saivat limonadia. Illan vähän hämärtyessä sytytettiin kokko. Komea kokko näkyi kauaksi järvelle, erityisen komeaa oli musta paksu savu, joka kohosi korkeuksiin. Sen houkuttelevana souteli myös muita mökkiläisiä juhannuskokkoa ihailemaan.

Toiset polttivat kokossaan vanhoja veneitä, kuorma-autoilija poltti loppuun ajettuja renkaita, yksi tai kaksi juhannusta kohden.

Vesijättömaa on myöhemmin lunastettu, monien tuntemaanmittausinsinööri Kalevi Raussi hoiti toimituksen. Nuoruusvuosien hairahduksia lukuun ottamatta olen viettänyt 6-vuotiaasta lähtien kaikki juhannukseni Muistojenniemellä.

Riitta Sairinen, Kehittämiskeskus

Muistiin piirtnyt

Iloisten ihmisten seuraa ja puiden oksien lomitse lämmittäviä juhannusillan auringonsäteitä Seurasaareen johtavalla tiellä. Nuoren kartanpiirtäjäneidon mieli on kepeän haaveileva. Tällä kertaa ei edes käsilaukussa ole vaivana työkavereiden jekkuna laittamia karttapainoja. Ennustaja sillanpielessä katsoo kädenviivoista tulevaa onnea. Pääskysel tervehtivät saareen tulijoita taitolentoesityksellään.

Tunnelmaa kohottaa siskon ompelema kesämekko ja ihana uusi kirkkaan aniliininpunainen bleiseri. Molemmat ensi kertaa päällä. Yhtäkkinen rankkasade yllättää sateenvarjottoman. Pitäisikö itkeä vai nauraa! Uudet vaatteet eivät olleetkaan sateenkestävät. Aniliinin puna valuu vaalealle mekolle ja sateen kastelemalle iholle...runsain mitoin. Kokko jää näkemättä.

Pulahtaminen yöinnille huuhtaisee harmituksen mennessään. Sade sai luonnon tuoksumaan ja piirsi mieleen muistijäljen – hienon hienolla hiusterällään.

Jaana Kruth, Kehittämiskeskus

Naurua ja hiljaisuutta

Lapsena juhannukset eivät juuri eronneet pitkästä kesälomasta mökillä. Toppatakki päällä värjöteltiin pihakeinussa, heitettiin rengasta tai pelattiin krokettia. Ja sisällä saunan jälkeen luettiin vanhoja Aku Ankkoja samalla kun paistettiin lettuja. Akkaria ehti istuutua lukemaan yhden aukeaman: kun se oli luettu, oli oikea aika lähteä kääntämään lettua.

Parhaat juhannusmuistoni ovat mökillä kavereiden kanssa vietettyjä jusseja. Joitakin vuosia sitten, silloin kun pyrin opiskelemaan, kaupakorkeakoulun pääsykokeet olivat juhannusviikon tiistaina. Tyhjä olo ja täydellinen rentoutuminen tulivat vasta juhannusviikonloppuna. Makasin nurmikolla vatsa täynnä tuntien grillausession jäljiltä ja tuijottelin hiljaa liikkuvia pilviä taivaalla kavereiden ja viinilasien ympäröimänä. Ihan sama, miten kokeet menivät, tämä se vasta on elämää.

Parasta juhannuksessa on edelleen se hetki, kun on aikaa pyhäytyä ihmettelemään ja haaveilemaan. Se voi kestää vain hetken, tuijottaessa kokkoa tai vilvoitellessa saunan terassilla. Siihen liittyy hiljaisuus, mutta sen ympärillä on oltava naurua.

Suvi Kärkkäinen, Keskushallinto

Onko juhannusta ilman kokkoa?

Lapsena Vantaan syrjäkylillä juhannuksen vietto alkoi, kun lähdimme isän kanssa hakemaan metsästä koivuja terassin eteen koristeeksi. Traktorin peräkärryn kyydissä oli mukava matkustaa, ja aurinko paistoi aina, niin kuin lapsuuteen kuuluu.

Kokkokin meillä oli. Risuja oli kerätty kasaksi jo hyvissä ajoin kevään ja kesän mittaan. Vanhoja veneen raatoja ei kokostamme koskaan löytynyt, kun ei niille ehjillekään veneille Vantaan savipeltojen keskellä mitään käyttöä ollut.

Vaikka kokko oli tehty, ei sitä aina juhannuksena poltettu. Ilmatieteen laitos esti usein aikeemme julistamalla metsäpalovaroituksen. Lapsuuden juhannusmuistoihin kuuluukin säätiedotusten harras kuuntelu.

Kokkoa en ole juhannukseeni enää vuosiin kaivannut. Aika monta juhannusta on mennyt kokkojen ulottumattomissa Alpeilla patikoiden. Ja City-juhannuksessakin on parasta hiljainen Helsinki. Kun kaupunkilaiset ovat paenneet järviensä rannoille saunomaan ja makkaraa paistamaan, kaupunkiin jäävät vain sitkeimmät – ja turistit.

Mutta jos kokon kaipuu joskus iskee, lääke on lähellä. Pyörällä polkaisee hetkessä Hietsuun Seurasaaren kokkoa katsastamaan. Toisin kuin Vantaalla Seurasaarella palaa aina.

Kirsi Mäkinen, Myyntipalvelut

6.5.

Keskiviikko
Onsdag

Noin klo 5 Nousen ylös, vaihdan vaatteet ja käyn aamiaisen laittoon. Puuron valmistuessa käyn noutamassa aamun sanomalehden postilaatikosta. Näyttikin hieman sateiselta ikkunasta katsoen. Valitsen toiset päällysvaatteet työmatkaan varten.

Aamiaisen jälkeen laitan loput vaatteet päälle, kengät jalkaan ja kypärän päähän. Haen polkupyörän autotallista. MP3-soitin päälle ja matkaan. Vanha, 80- ja 90 -luvuilla hankittu musiikki, on päässyt uudelle kuuntelukierrokselle työmatkoilla.



KUVA MARKO OLLIKAISEN ARKISTO

Hieman ennen klo 6 On kyllä ollut tämän kevään ikävin pyöräilyilma. Vettä on sadellet hiukan koko matkan. Sade ei sinänsä haittaa, mutta siihen yhdistettynä tuo vastatuuli...

Klo 6.20 Etapin maali (= Pasilan virastotalo) on näkyvissä mäen päällä.

Klo 6.45 Suihkun ja vaatteiden vaihdon jälkeen onkin aika käydä töihin käsiksi. Tsekkaan vielä tiimikalenterista, ettei sinne ole tullut mitään uutta tälle päivälle. Aamupäivä meneekin Asiakaspalvelupäivillä, joilla pidän esitelmän ETRS89-koordinaattijärjestelmän käyttöönotosta Maanmittauslaitoksessa.

Luen esitystä vielä läpi ja lisäilen siihen vielä muutamia asioita.

Klo 8.15 Esitys ASPA-päivillä. Osa esityksestäni käsitteli koordinaattijärjestelmiä ja niiden perusteita. Mitenhän mahtoivat kuulijakuntaan upota ETRS-TM35FIN, Gauss-Krüger, karttaprojektio ja muu termistö?

Jäin vielä kuuntelemaan **Mikko Tallgrenin** esityksen uuden koordinaattijärjestelmä tuomista muutoksista eri sovelluksiin. Kahvitauon keskusteluissa ilmassa oli koordinaattien ohella myös HUUMA, tai siis ESUOMI.

Klo 10.30 Saarikosken Antti (KEKE) oli soitellut. Käyn tapaamassa häntä matkalla omaan huoneeseeni. Sovimme ETRS89-käyttöönottoon liittyvän esitelmän pidosta TUER-päivillä.

Klo 11.15 – 11.45 Intran linkkien kautta katselen päivän lounasvalikoimaa. Paikaksi valikoituu lopulta Nelmanni Pasilan asemalla.

Klo 12 – 13.30 Viimeistelen uuden tiedonsiirtoformaatin (MMH360-formaatin korvaaja, kun toimitaan uudessa koordinaattijärjestelmässä) kuvausta ja lähettelen sen sähköpostilla tiedoksi ja kommentoitavaksi.

Ennen kahvitaukoa valmistelen vielä Haminassa aikaisemmin keväällä tehtyjen GPS-mittausten laskentaporttia.

Klo 14.30 Lähden fillaroimaan kotia kohti. Tällä kertaa matka sujuu poutasäässä myötätuulen saattelemana paljon, paljon mukavammin kuin aamulla.

Klo 15.30 Kotona. Soittelen tyttären iltapäiväkerhoon, että hänet voi laittaa kotimatkalle. Haen pojan päiväkodista ja lämmittelen heille ruokaa. Puoli viisi onkin lähettävä Tikkurilaan, jossa pojalla on kevään viimeinen salibandyharjoitus. Monena iltana onkin nukkumaan mennessä laskettu, kuinka monta yötä vielä näihin harjoituksiin on. Ilta meneekin lasten harrastusten ja iltatoimien parissa.

Marko Ollikainen työskentelee kartastoinööriä Uudenmaan maanmittaustoimistossa.

Peruskartan maastokartoitustekniikoista 1950- ja 1960-luvuilla

Peruskartan ”kultakausi”

MAUNO KAJAMAAN JATKUVANA ongelmana maamme peruskartoituksessa oli riittävän rahoituksen hankinta. Kun Kajamaa meni eduskuntaan tai valtiovarainministeriöön kuultavaksi määräraha-anomustensa vuoksi, sanottiin, että Manu lähti kerjuulle.

Peruskarttatyötä alkoivat rahakirstun varjijatkin arvostaa, kun kartoituksen ilmeiset hyödyt alkoivat tulla esille. Määrärahoja korotettiin ja tuotannon resursseja saatettiin lisätä. Suurimmillaan peruskartoituksen parissa työskentelevien määrä oli 1970-luvun alkupuolella, jolloin **Osmo Niemelän** arvion mukaan maanmittaushallituksessa (MMH) työhön osallistui tavalla tai toisella lähes 500 henkilöä. Vuosien 1947–1975 välisenä aikana peruskarttatyöhön osallistui MMH:sta ja Topografikunnasta (TopK) yhteensä lähes 1 600 henkilöä.

Peruskartan tuotanto oli suurimmillaan 1970-luvulla, jolloin vuosittain valmistui yli 150 uutta karttalehteä. Ennätysvuonna 1974 tuotettiin 204 karttalehteä.

Kaiken kansan kartta

Kajamaan päämääränä oli tehdä Peruskartasta kaiken kansan kartta. Viiden vuoden välein selvitettiin kiireellisimmät kartoitusalueet. Samalla selvitettiin, miten karttaa tuli mahdollisesti korjata sisällön ja esitystavan suhteen, jotta se parhaiten palvelisi käyttäjiä. Kartastotyöhön omaksuttiin virkamiehille tuolloin tuntematon käsite – asiakaslähtöisyys.

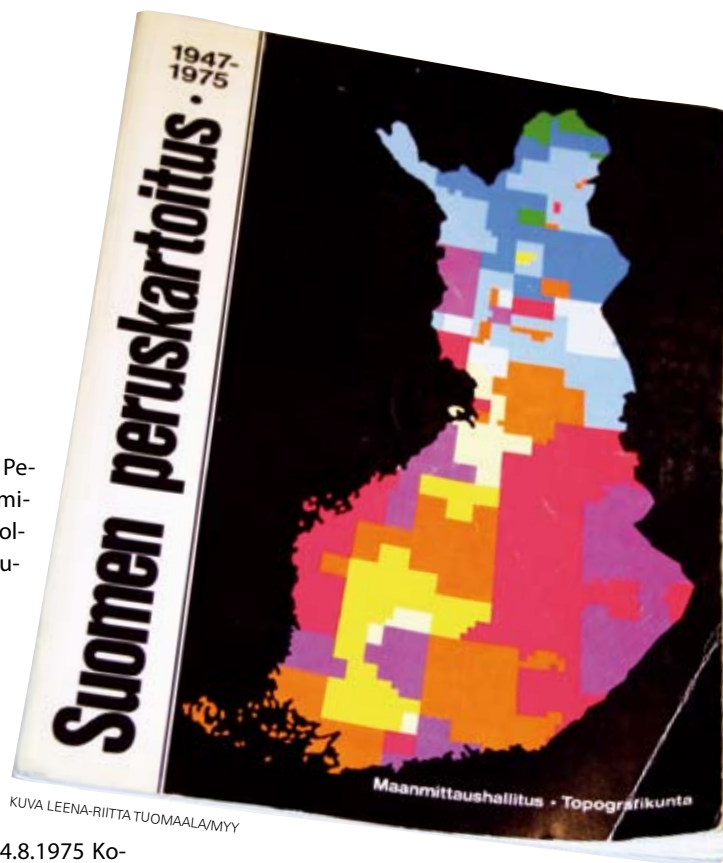
Samanaikaisesti pyrittiin parantamaan Peruskarttojen saatavuutta. Oman karttamyyvälän lisäksi Peruskarttoja saattoi ostaa lähes kaikista kirjakaupoista. Markkinointia varten tuotettiin runsaasti materiaalia, jolla kansalaisia opastettiin käyttämään karttoja. Mainoksia oli sanomalehdissä ja jopa televisiossa. Peruskarttoja myytiin parhaimpina vuosina runsaat 190 000 kpl ja sen lisäksi pääasiassa 1:10 000 mittakaavaisia valoko-

pioita yli 27 000 kpl. Peruskarttojen tuottaminen ja myyminen ei ollut enää mitään pikkubisnestä.

Ensimmäinen vaihe päättyi 1975

Peruskartoituksen maastotöiden ensimmäinen vaihe saatiin päätökseen 14.8.1975 Kolarin Kittisvaaralla, missä MMH:n ja TopK:n kartoittajien edustajat luovuttivat viestinsä työn päättymisestä pääjohtaja **Lauri Kannteelle** ja eversti **Lauri Viikolle**. Tällöin oli tehty 3 812 karttalehden maastotyöt, joista Peruskarttaa oli 2 740 lehteä ja Lapin topografista karttaa 972 karttalehteä. Kaikki 1:20 000 mittakaavaiset karttalehdet saatiin painettua kahta vuotta myöhemmin ja 23.11.1977 pidettiin asiaan liittyvät juhlallisuudet Helsingissä. Viimeisten karttalehtien nimet olivat Sieppijärvi ja Nuorgam.

Kajamaa toimi aktiivisesti Peruskartan myyntipisteiden lisäämiseksi. Hänen mielestään läänien maanmittauskonttorit olivat sopiva myyntikanava. Erään maastokäynnin yhteydessä hän esitti jälleen läänininsinööri NN:lle, että tämä ottaisi juuri valmistuneita Peruskarttoja myyntiin. NN valitteli, ettei se oikein onnistu, kun ei ole noita määrärahoja. Mihin Manu ärähti: ”P:le, sä mitään määrärahoja tarvittet – lähetän sulle karttoja, sä myyt ne ja lähetät rahat sitä mukaa mulle. Sopiiko?”R.N.



KUVA LEENA-RIITTA TUOMAALA/MYY

Professori Mauno Kajamaa ei nähnyt elämäntyönsä valmistumista, sillä hän kuoli 23.3.1975.

Maaperän kartoitukseen

Peruskartoituksen ensimmäisen vaiheen maastotöiden lähestyessä loppuaan alkoi resurssien siirto kartaston ajantasaistukseen. Tähän yhdistyi myös Geologian Tutkimuskeskuksen kanssa aloitettu maaperäkartoitushanke. Työt alkoivat joulukuussa 1979, mutta hanke jouduttiin lopettamaan vuonna 1995 rahoitusvaikeuksien vuoksi. Tällöin noin 37 % maamme pinta-alasta oli maaperäkartoitettu.

Peruskartaston ajantasaistus edellytti kartastotöiden hajasijoittamista läänien maanmittauskonttoreiden yhteyteen. Ensimmäinen kartastoyksikkö perustettiin Ouluun 1974. ●

Kirjoittaja on maanmittausneuvos ja johtava kartografi Karttakesuksessa (Affecto Finland Oy). Työura alkoi Maanmittaushallituksen kivipainossa vuonna 1969. Tuohon aikaan kartografi-insinöörin koulutukseen kuului muun muassa peruskartoituksen maastotöihin osallistuminen.

Ystävänä Johtaja

1. Mitä teet työksesi? Keiden kanssa teet yhteistyötä?
2. Mihin maanmittaustoimistosi/yksikkösi alue ulottuu?
3. Minkälaisia haasteita työsi tarjoaa?
4. Minkälaisista asioista päiväsi konkreettisesti täyttyy?
5. Mitä mieltä olet hajajohtamisesta, kuinka sitä voi toteuttaa tehokkaasti?
6. Miltä kirjaamisasioiden siirto näyttää toimistosi alueella?
7. Mitä harrastat?
8. Minkälaisia kehittämiskohteita näet työssäsi?
9. Miten toimistossanne jaetaan osaamista?

Jaakko Haapala, Varsinais-Suomen maanmittaustoimisto (VASU)

1. Johdan maanmittaustoimistoa yhteistyössä kaikkien vasulaisten kanssa. Pääosin yhteistyö tapahtuu johto- ja hallintotiimin kanssa.
2. Toimistomme toimialue käsittää Varsinais-Suomen ja Ahvenanmaan maakunnat. Naapureina ovat PISA, HÄME, UUMA, Suomenlahti, Ahvenanmeri ja Selkämeri.
3. Uran tässä vaiheessa kaikki on haasteellista. Tärkeimpiä ovat kannattavuus, palvelukyky ja työmoraiin ylläpito.
4. Kysymyksiin vastaamisesta, asioiden selvittämisestä, tilanteen seuraamisesta ja laskujen käsittelystä.
5. Olla paikalla tai tavoitettavissa tarvittaessa. Käytännössä ei ole muuta mahdollisuutta kuin delegoida ja luottaa työntekijöihin ja esimiehiin. Tilannetta on kuitenkin seurattava.
6. Yhteydenpito on mielestäni sujunut mukavasti. Tulijoita on seitsemästä eri toimipaikasta ja heidän erilaisten kulttuuriensa soveltaminen yhteen maanmittaustoimiston kulttuurin kanssa on iso haaste.
7. Lukeminen, liikunta, mökki ja Olostupa Oy.
8. Sidosryhmäyhteistyö, varsinaissuomalaiset tilusjärjestelyt, kyky keskittyä oleelliseen.
9. Se, joka tietää ja osaa, kertoo muille. Tiimeissä jaetaan tieto kaikille.



KUVA: JAAKKO HAAPALAN ARKISTO

Tage Westman, Kaakkois-Suomen maanmittaustoimisto (KASU)

1. Johdan, näytän suuntaa, sovinnon tulos- ja kehittämistavoitteista. Keskeiset yhteistyökumppanit ovat yksikön esimiehet, luottamusmies, työsuojeluvaltuutettu, Keskushallinnon neuvokset ja johtajat sekä tärkeimpien maakunnallisten asiakastahojen johto.
2. Itä-Uuteenmaahan, Päijät-Hämeeseen, Etelä-Savoon, Pohjois-Karjalaan sekä Venäjään.
3. Haasteita on monia. Toiminta- ja taloussuunnitelma TTS:n päivitys on tehtävä ajatuksella vuosittain, koska Kaakkois-Suomen toimialueella tapahtuu paljon liittyen infrastruktuuriin. Saada ihmiset innostumaan uusista asioista, esimerkiksi tilusjärjestelyistä.
4. Päivä täyttyy kontakteista ja palavereista. Minun tulee tehdä asioita, joita muut eivät voi tai halua tehdä.
5. Ei ole mitään hajajohtamista, jos tehtävä ja tavoite ovat kirkkaat sekä motiivi kohdallaan, niin joukkuepeli toimii. Toki Lappeenrannan toimipisteen väen kanssa pitää olla riittävästi tekemisissä, jotta vuorovaikutus pysyy elävänä.
6. Haasteelliselta hankkeelta, paljon vuorovaikutusta ja hyvää yhteistyötä.
7. Kilvoittelua ja puutarhanhoitoa.
8. Keskeisin haaste on huolehtia siitä, että yhteiskunta saa tilaamansa palvelun. Toimia itse niin, että uusi johtajasukupolvi voi aidosti kasvaa ja kehittyä.
9. Pehdyttämällä, tiimityöllä, järjestämällä oppisopimusopiskeluun liittyvät työkierrot, opinnäytetöitä tekemällä ja teettämällä jne.



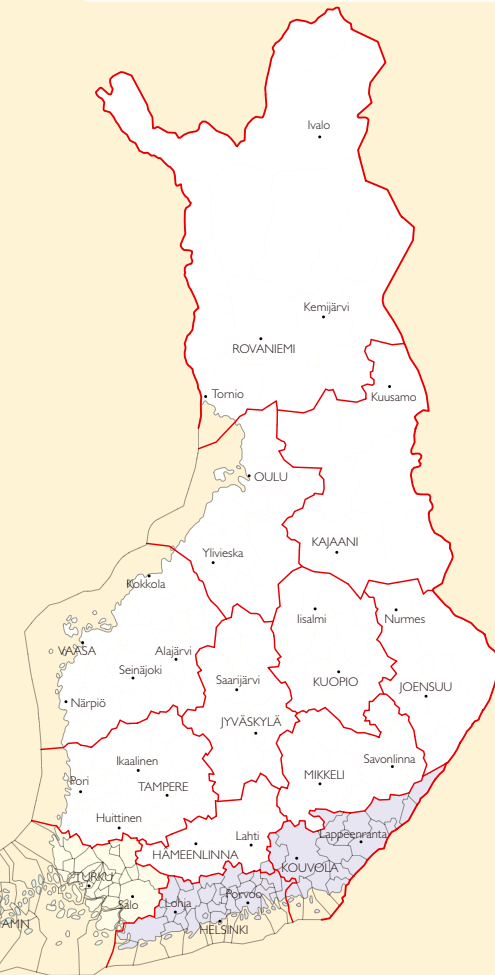
KUVA: TOIMIKORTTI





Mikko Lipponen, Atk-keskus (ATK)

1. Käytännössä johtamistyö on palaveeraamista, laskelmien, suunnitelmien ja muistioiden laatimista. Yhteistyötahoja on monia: toimittajia, muita valtion virastoja, laitoksen muiden yksiköiden ihmisiä ja omaa väkeä.
2. Atk-keskus on valtakunnallinen tulosityksikkö. Se on läsnä siellä, missä on yksikin maanmittauslaitoslainen – vaikkei sitä aina huomata.
3. Me savolaiset puhumme vitsinä kilon kalakukosta, johon pannaan kolme kiloa kaloja. Sitä tämäkin on: tarjolla on valtava määrä hankkeita ja tavoitteita, jotka pitää saada toteutumaan rajallisin resurssein. Lisäksi tietojenkäsittelyjärjestelmien häiriöt näkyvät suoraan laitoksen muussa toiminnassa – häiriöttömän tilan ylläpito on jo monimutkainen haaste.
4. Ensin pari tuntia on suunnitelmien yms. laatimista. Tyypillisesti sitten alkavat palaverit ja väliin tapaa jäädä hyvin vähän varaamatonta aikaa. Ihannepäivä on, ettei tarvitse matkustella minnekään, koska se vie liikaa aikaa. Pyrin päättämään varsinaisen työpäivän heti klo 15.00 jälkeen. Sitten taukoa, sitten tunti – puolitoista sähköpostien käsittelyä.
5. Hajallaan olevan organisaation yhteenkuuluvuuden tunne on iso ongelma. Päivittäistoiminnan tasapuolisuutta on vaikea saavuttaa ja porukoita on hankala saada yhtä aikaa koolle, sillä toiminnan pitää olla koko ajan miehitetty. Virtuaalitiimejä pyritään tukemaan telemaattisin keinoin. Puhelin ja sähköposti eivät korvaa henkilökohtaista tapaamista.
6. Atk-keskus sai kolme tukihenkilöpöstiä kirjaamisihmisiä varten. Hämeenlinnassa toimitilat natisevat jo nyt tiukkuuttaan ja ongelma huutaa ratkaisua. Kokonaisuudessaan olen asian suhteen hyvin luottavainen, sillä laitos on valmistautunut asiaan huolellisesti.
7. Shakki on päällimmäisin harrastus nykyään. Kesäisin kalastus, ravustus, sienestys. Henkisellä puolella kaikki astronomiaan liittyvä kiinnostaa hurjasti.
8. Sanat eivät riitä kertomaan sanotaan laulussa osuvasti. Koko ajan on menossa pieniä kehitteitä yksikön tasolla – tietoteknisestä kehittämisestä puhumattakaan.
9. Paras henkilöstön kehittämismenetelmä on osallistuttaminen kehittämishankkeisiin. Niissä osallistujille välittyy valtava määrä hiljaista tietoa, jota ei voida dokumentoida. Murrostilanteissa on yksikötasoisista koulutusta käsillä olevista aiheista.



Erkki Räsänen, Uudenmaan maanmittaustoimisto (UUMA)

1. Johdan Uudenmaan maanmittaustoimistoa ja 1.1.2010 alusta Etelä-Suomen maanmittaustoimisto ESUOMEa. Tärkeimmät kumppanit ovat omat prosessipäälliköt, tukitiimi ja oma henkilöstö. Säännöllistä ja tärkeää yhteistyötä teen lisäksi kollegoiden, Keskushallinnon, Hallintopalvelukeskuksen ja muiden valtakunnallisten palveluyksiköiden sekä tärkeimpien ulkoisten sidosryhmien kanssa.
2. Nyt Itämeren sylvistä lähentyvään HÄMEeseen, vauraaseen VASUun ja kauniiseen KASUuun. Vuoden 2010 alusta rajanaapureiksi tulevat lisäksi PISA, KESU ja ESAVO.
3. Pitää katsoa ja nähdä tulevaisuuteen, luoda edellytyksiä henkilöstölle onnistua työssään sekä ymmärtää ja huomioida asiakkaiden muuttuvat tarpeet.
4. Osa päivästä menee päivittäisten rutiinien pyörittämiseen, pääosa toiminnan suunnitteluun ja seuraamiseen sekä henkilöstöasioihin ja yleensä asioiden valmisteluun. Erilaisten työryhmien ja projektien palaverit ja niiden valmistelu on syönyt viime aikoina entistä enemmän päivittäisestä työajasta. Substanssiasioihin minun ei tarvitse puuttua, sillä prosessipäälliköt hoitavat ne itsenäisesti ja hyvin vastuullisesti.
5. Tekeminen ja tekijät voivat tänä päivänä olla hajallaan. Johtaminen onnistuu, mutta vaatii entistä enemmän luottamista, valtuuttamista, valmentamista, seuraamista ja teknologin hyödyntämistä.
6. Kirjaamistehtävien siirtyminen on iso asia jo sen vuoksi, että ESUOMEen tulee reilut 40 uutta työntekijää neljästätoista eri käräjäoikeudesta. Se on haaste, jonka olemme valmiit kohtaamaan ja hoitamaan hyvin.
7. Aktiiviliikuntaa eri muodoissaan. Hengen herkkuja keräilen satunnaisesti teatterista, musiikista ja kirjoista.
8. Lisää aikaa henkilöstölle.
9. Pehdyttämällä, kouluttamalla, mentoroimalla, työkierrolla ja päivittäisellä sparrauksella tiimeissä.



Korkeusmallit tulvavaarakarttojen taustalla

Kokemäenjoki Porin seudulla kuuluu tulvavaara-alueisiin. Joen suistoalueella sijaitsee asutusta, vapaa-ajan asutusta ja teollisuutta. Lähellä on myös käytöstä poistettu Luotsinmäen kaatopaikka, jäteveden puhdistamo ja lietteenkäsittelypaikka. Suurtulvan vahinkojen ennakoimiseksi ja minimoimiseksi Pori tarvitsee alueelta hyvät tulvavaarakartat. Karttojen laadinnassa käytetään hyväksi Maanmittauslaitoksessa laserkeilauksella tuotettua korkeusmalliaineistoa.

YMPÄRISTÖMINISTERIÖN ALUEELLISET ympäristökeskukset ovat määritelleet omien toimialueidensa tulvaherkät alueet tulvavaarakarttojen laatimiseksi. Maanmittauslaitos aloitti vuonna 2008 laserkeilaukset näiltä alueilta, jotta laserkeilausaineisto on ympäristökeskusten käytössä niiden laatiessa tulvavaarakarttoja. Maanmittauslaitoksessa laserkeilauksien ensisijainen käyttötarkoitus on uusien korkeusmallien tuottaminen.

Tulvavaara-alueilla korkeusmallit mahdol-

listavat erilaisten veden nousua kuvaavien simulaatioiden teon. Mallista voidaan katsoa, mitkä alueet jäävät veden alle, jos vedenpinta nousee tietyn määrään.

Tuhoisat tulvat

Tulvavaarakarttojen laatimisen taustalla on marraskuussa 2007 voimaan astunut Euroopan unionin tulvadirektiivi, joka edellyttää, että tulvariskialueilta laaditaan tulvavaara- ja riskikartat. EU:n kiinnostusta tulvaherkkien alueiden ja tulvariskien kartoittamiseen selittävät Keski- ja Länsi-Euroopan 1990- ja 2000-



Porin tulvavaarakartalla näkyy tilanne, jos Kokemäenjoen vedenpinta nousisi 40 cm.

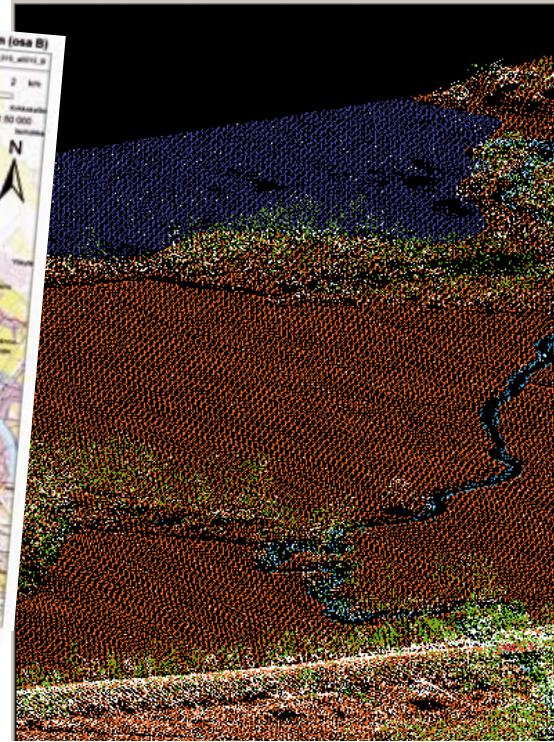
© Lounais-Suomen ympäristökeskus, SYKE,
© Maanmittauslaitos lupa nro 7/MYY/06,
© Genimap Oy, Lupa L4659/02,
© Tiehallinto/Digiroad 2005

luvun lukuisat pahat tulvat. Vuoden 1998 jälkeen tulvat ovat vaatineet Euroopassa noin 700 ihmisen hengen ja aiheuttaneet yli 25 miljardin euron vahingot vakuutetulle omaisuudelle.

Suomessa 1990-luvun tulvavahinkojen kokonaismäärä oli noin 3 miljoonaa euroa, mutta yksistään vuonna 2005 vahinkojen määrä nousi noin 17 miljoonaan euroon. Lisäksi tulvien ennakoidaan pahenevan lähitulevaisuudessa, koska ilmastonmuutoksen arvioidaan muuttavan merkittävästi vesiolosuhteita myös Suomessa, todetaan maaliskuussa julkaisussa maa- ja metsätalousministeriön asettaman tulvariskityöryhmän raportissa.

Tulvadirektiivi edellyttää, että tulvavaarakartat on laadittu vuoden 2013 loppuun mennessä. Maanmittauslaitos saa koko maan tulvaherkät ja asutut alueet kattavat

KUVA ILMAKUVAKESKUS

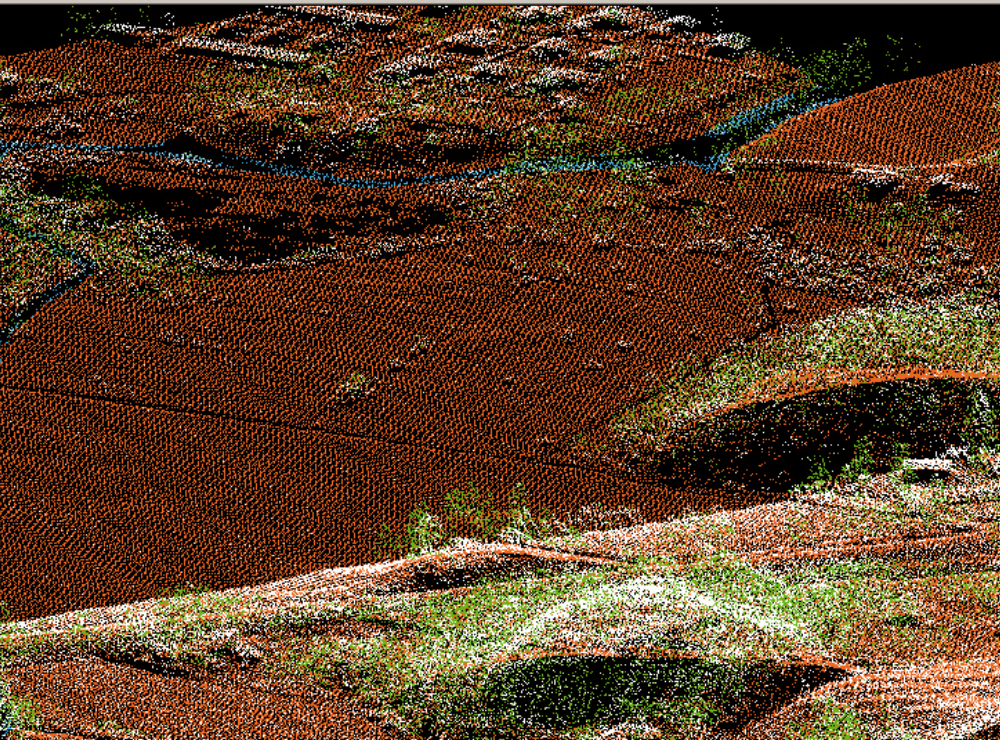


laserkeilaukset valmiiksi vuoden 2012 aikana. Laitos huolehtii itse noin 10 prosentista laserkeilauksista, loput ostetaan ulkopuolisilta toimittajilta.

Ensimmäisen vaiheen jälkeen laserkeilauksia tehdään kriittisiltä vesistöalueilta. "Esimerkiksi Kokemäenjoen varrella sisämaan lumitilanne vaikuttaa rannikolla Porin tulviin", Ilmakuvakeskuksen johtaja ja tulvavaara-alueen laserkeilauksia Maanmittauslaitoksessa johtava **Juha Vilhomaa** toteaa. Kokemäenjoki on 150 kilometriä pitkä, joten kartoitettavaa aluetta riittää laajalti itse rannikon suistoalueen lisäksi.

Korkeusmallit 2 x 2 metrin ruudukolle

Alun alkujaan Maanmittauslaitoksessa ryhdyttiin suunnittelemaan laserkeilauksia uuden 2 x 2 metrin korkeusmallin laatimiseksi koko maasta. Tämän työn valmistumisajankohdaksi on asetettu alustavasti vuosi 2020. Tosin metsäsektorilla aletaan tehdä ensi vuodesta lähtien keskikesällä laserkeilauksia ja nyt tutkitaan, voiko Maanmittauslaitos hyö-



Pistepilvimaisemaa Nummelta. Käytetyistä havainneväreistä ruskealla on merkitty maanpinta, valkoisella luokittelematon alue ja vihreällä sellainen luokittelematon alue, josta laserkeilauksen kaiku on palannut varsinaisen kohteen lisäksi myös jostain toisesta kohteesta, esimerkiksi maan pinnasta. Usein nämä kohteet ovat kasvillisuutta.

dyntää näin syntyviä aineistoja.

”Tämä saattaisi ehkä onnistua Pohjois-Suomessa, jossa kasvuston peite on vähäisempää kuin muualla Suomessa”, Vilhomaa pohtii. Jos aineistoa voidaan hyödyntää, saattaa se nopeuttaa korkeusmallien valmistamista koko maasta.

Valmista ei kuitenkaan tule koskaan, koska ihminen muokkaa maata, minkä seurauksena myös maanpinnan muodot muuttuvat. Työ ei lopu tulvavaara-alueilla siihen, kun kartat valmistuvat. ”Kartat pitää ajantasaistaa vielä määrittelemättömien periaatteiden mukaisesti kuuden vuoden välein”, Vilhomaa toteaa.

Lisensiaattityön aineista

Pitää uskoa, kun Juha Vilhomaa sanoo, että työ laserkeilauksen parissa on ollut mielenkiintoista. Aiheesta on nimittäin syntynyt

päivätyön lisäksi myös Vilhomaaan lisensiaattityö, Valtakunnallisen korkeusmallin tuotantoprosessin kehitystyö.

”Työtä on kiva tehdä, kun tehty aineisto on saanut hyvän vastaanoton. Aineistolla on kysyntää ja sitä luovutetaan moneen käyttöön”, Vilhomaa kertoo.

Mielenkiintoiseksi työn on tehnyt myös yhteistyö lukemattomien tutkimuslaitoksien ja muiden kumppanien kanssa. Esimerkiksi laserkeilauksen tekninen suunnittelutyö tehtiin Geodeettisen laitoksen kanssa.

”Tämä on ollut mukavaa näin virkamieselämässä. Harvoin virkamies pääsee näin lähelle kehityshanketta. Ja ympärillä on paljon asiasta innostuneita insinöörejä, jotka tietävät asiasta paljon enemmän kuin minä. Myös ESPA-aseman ihmiset ovat olleet tyytyväisiä, kun eteen on tullut jotain uutta.” ●

Pistepilvi avaruudessa

Maanmittauslaitos aloitti vuonna 2008 uuden valtakunnallisen korkeusmallin tuottamisen laserkeilaamalla. Korkeusmalli laskeetaan 2 x 2 metrin ruudukolle. Ruudukon jokaisesta kulmasta tallennetaan pisteen sijainti ja korkeus. Näin saaduista pisteistä tehdään tarkka ja myös yksityiskohdat hyvin näyttävä korkeusmalli, jonka korkeustarkkuus on keskimäärin noin 30 cm. Porin kaupunki on jo ottanut käyttöön Maanmittauslaitokselta hankitut laserkeilausaineistot ja sieltä saadun palautteen mukaan tarkkuus on jopa tätä parempi

Laserkeilaus perustuu lentokoneessa olevan sensorin lähettämiin laserinpulsseihin, jotka maanpintaan osuessaan heijastuvat takaisin vastaanottimeen. Näin saadaan miljoonien pisteiden pistepilvi xyz-koordinaatteineen. Saadusta pistepilvestä suodatetaan automaattisesti alimmat eli maanpinnan pisteet. Näin syntyy korkeusmallin ensimmäinen versio.

Operaattori tarkistaa korkeusmallin ensimmäisen version ESPA-asemalla stereoskooppisesti stereomallia vasten. Tässä vaiheessa korjataan mahdolliset automaattiluokittelun virheet sekä luokitellaan manuaalisesti sillat, vaka- ja virtavedet – siis järvet ja joet ja vastaavat.

Aiempi, koko maan kattava korkeusmalli oli 25 x 25 metrin ruudukolla. Nyt tuotettava korkeusmalli on huomattavasti tarkempi ja sen käyttömahdollisuudet ovat laajat. Laserkeilauksella tuotetusta aineistosta voidaan tutkia, ovatko Kokemäenjoen turvapenkeereet ehjät tai miten vedenpinta on vuosituansien kuluessa laskenut. Myös maanpinnan muodot saadaan maaston korkeuden lisäksi havainnollisesti esille aineistosta.

Kustannus- ja aikasäästöä videoneuvotteluihin

Energian hinnannousu sekä toisaalta kasvanut ympäristötietoisuus ovat lisänneet kiinnostusta videoneuvotteluja kohtaan tavoitteena matkustamisen vähentäminen. Maanmittauslaitoksessa on tähän asti käytetty videoneuvotteluyhteyksinä

työasemiin kiinnitettävien laitteiden lisäksi myös videoneuvottelutiloja, mutta lähinnä vain yksikön eri toimipisteiden välisiin neuvotteluihin.

Maanmittarin työhön on aina kuulunut matkustamista; olipa sitten kyse matkasta uusjakotoimituksen tekopaikalle taikka Maastokartan laatimisen aiheuttamasta matkasta. Tällaista matkustamista tarvitaan edelleenkin. Osa nykyisestä toiminnastamme on kuitenkin senlaatuista, että matkoja voidaan selvästi vähentää videoneuvottelujen käytöllä. Asiaa auttaa laitteistojen voimakas tekninen kehitys ja hintojen aleneminen.



KUVA PERKA LEHTONEN

Laitoksen videoneuvottelustrategiaa, yleisperiaatteita ja käyttäjävaatimuksia selvittänyt Luonnollinen videoneuvottelu -vaatimuskehitysprojekti (LUOVI/vk) sai työnsä valmiiksi huhtikuun lopussa. Ryhtymättä tässä yhteydessä tarkemmin selvittämään projektin työn tuloksia totean, että projektin laskeutumisen mukaan videoneuvottelujen järkevällä käytöllä voidaan laitoksen vuotuisiksi nettosäästöiksi arvioida noin 300 000 euroa.

Lisäksi saadaan muita selviä hyötyjä. Esimerkiksi työntekijän kannalta työajan ulkopuolella tapahtuva matkustaminen ja siihen käytettävä aika vähenevät. Voidaan sanoa, että sekä työnantajan että työntekijän edut yhtyvät.

Omalta kannaltani projektiin osallistuminen oli haasteellista; en ollut aikaisemmin osallistunut yhteenkään videoneuvotteluun, en edes Marratech-laittein. Projekti toteutti nimensä mukaisesti videoneuvottelun periaatetta; kaikki kokoukset aloitustilaisuutta lukuun ottamatta pidettiin videoyhteyksin. Enimmillään osallistujia oli neljällä paikkakunnalla ja kokoukset sujuivat lähes yhtä hyvin kuin saman pöydän ääressä istuen.

Videoneuvottelujen suurimmat ongelmat liittyvätkin aloituskynnyksen korkeuteen ja saapuneiden tukipyyntöjen perusteella laitteiden käytön opastukseen. Asiassa kannattaa panostaa käyttökoulutukseen.

Ystävällisin terveisin

Kari Heinonen

Kari Heinonen työskentelee yli-insinöörinä Varsinais-Suomen maanmittaustoimistossa. Tällä hetkellä hän on virkavapaalla.

Yhteistyön tehoa ja verkostoitumisen voimaa

PIIRROS ERPO ELAKOSKI/MMY



YHDELLÄ KOUKULLA SAA YHDEN KALAN, mutta monella koukulla saalis on aina muhkeampi. Sama pätee organisaatioiden toiminnassa. Toimimalla yhdessä organisaatiot saavuttavat enemmän ja paremmilla tuloksilla. Siksi yhteistyö ja verkostoituminen ovat tärkeä osa myös Maanmittauslaitoksen toiminta- ja taloussuunnitelmaa.

Verkostot tiivistyvät prosesseissa

Maanmittauslaitos on monen vuoden ajan tehnyt yhteistyötä muun muassa Tiehallinnon, alueellisten ympäristökeskusten ja Metsähallituksen kanssa. Yhteistyötä tehdään valtakunnallisella ja paikallisella tasolla.

Verkostoituminen kiteytyy yhteisissä prosesseissa tämänkin toiminta- ja taloussuunnitelman aikana. Esimerkiksi Tiehallinnon kanssa tehdään yhteistyötä valtaväyliä rakennettaessa maantietoimitusten ollessa ajankohtaisia. Alueellisten ympäristökeskusten kanssa yhteistyö tiivistyy, kun muun muassa toimenpiteiden vaikutuksista tarvitaan ympäristöhallinnon lausuntoja.

Metsähallituksen ja Maanmittauslaitoksen yhteistyö voi liittyä vaikkapa luonnon-suojelualueiden muodostamiseen ja kestäväen metsäntalouden kehittämiseen yhteisin toimenpitein. Vuonna 2009 esimerkkinä metsäalan kanssa tehdystä yhteistyöstä oli met-

säammattilaisille suunnattu Yhteismetsä tuuksi-tiedotuskampanja.

Tiivistä yhteistyötä tehdään myös kuntien kanssa. Viime vuodenvaihteessa toteutetut kuntaliitokset olivat erinomainen osoitus kuntien ja Maanmittauslaitoksen jouhevasta yhteistyöstä. Arjessa kuntien ja maanmittaustoimistojen tehokas verkostoituminen pitää Maastotietokantamme ajan tasalla vaikkapa uuden tien tai rakennuksen tultua maastoon. Verkostoitumisemme koituu kaikkien kansalaisten parhaaksi, kun tietokantamme ja rekisterimme ovat ajan tasalla.

Satsausta tulevaisuuteen

Verkostoituminen voi olla myös satsaus tulevaisuuteen ja sen tekijöihin. Oppilaitoksissa kasvaa myös maanmittausalan tulevaisuus, josta oivalluksesta käynnistyi vuonna 2002 Imago-hanke. Imago-hankkeessa ovat mukana Maanmittauslaitos ja muut alan työnantajat sekä maanmittausalan oppilaitosten ja järjestöjen edustajat. Tavoitteena on edistää nuorten hakeutumista maanmittausalalle. Työssä on onnistuttu hyvin, ja hakijamäärät ovat nousseet.

Maanmittauslaitos ei tee yhteistyötä ainoastaan oman maan puitteissa, vaan on mukana monissa kansainvälisissä yhteistyöelimissä. Näitä ovat muun muassa pohjois-

mainen yhteistyö, Venäjän lähialueyhteistyö, EULIS ja EuroGeographics-toiminta. Laitoksemme työntekijöitä on mukana monella alan kansainvälisellä areenalla Euroopassa. Näissäkin hankkeissa katse on alan tulevaisuudessa.

Yhdessä yhteen hiileen

Yhteistyö ja verkostoituminen ovat mahdollisuus, jota jokainen voi toteuttaa omassa työssään. Verkostoiduttaessa kumpikin osapuoli täydentää toistaan, ja yhteistyöllä saavutetaan enemmän kuin yksin toimimalla. Samalla voimme mahdollisesti välttää muun muassa päällekkäistyötä.

Toinen konkreettinen asia, miten voimme palvella alamme tulevaisuutta on kertoa toiminnastamme edelleen. Työtehtävistä riippumatta voimme jokainen omalla paikallamme edistää maanmittausalan suosiota kertomalla alasta ja sen mahdollisuuksista nuorille, ja miksei hieman vanhemmillekin uutta koulutusta mieltäville.

Pidetään kanavat auki, tavataan yhteistyökumppaneitamme ja puhalletaan yhdessä samaan hiileen. ●

Innovatiivinen ja inhimillinen Jaakko "Jaska" Peltola eläkkeelle

Kiirastorstaina oli Kehittämiskeskuksessa pistetty pöytä koreaksi. Oli syytäkin, sillä lähes 40 vuotta, tarkalleen ottaen 38 vuotta, Maanmittauslaitoksessa työtään tehnyt Jaakko "Jaska" Peltola saateltiin eläkkeelle. Kävin ennen juhlahumun alkua kyselemässä, minkälaisia huippuhetkiä Jaskan elämässä täällä on ollut.

"Aloitin vuoden 1971 alussa ja jo vuoden 1972 syksyllä sain kokea ensimmäisen huippuhetkeni. Minut nimettiin peruskarttaapiirtämön päälliköksi, ja alaisina oli noin 60 naisihmistä. Itse olin tuolloin 27-vuotias", Jaska muistelee.

Piirtämössä kartoja piirrettiin puhtaaksi tussikynillä ja raamustustekniikkaa hyväksi käyttäen. Piirtämö toimi aluksi Kirkkokadulla ja muutti sitten Pitäjänmäelle, missä se oli vuoden 1982 kevääseen asti. Silloin muutettiin Pasilan uuteen virastokeskukseen.

Kesätöitä Olkiluodossa

Elämässä tilanteet muuttuvat joskus äkkiä. Vuoden 1974 lopulla Jaska siirtyi kartoitustoimistoon. Muut työmarkkinat alkoivat miestä muutoksen myötä houkuttaa.

"Lähdin sitten "kesätöihin" toukokuusta syksyyn Olkiluodon voimalaitostyömaalle", Jaska kertoo ja sanoo tienanneensa Olkiluodolla tosi hyvin. Kesäpestiä kesti kuitenkin vain kesän 1975 verran.

Takaisin Maanmittauslaitokseen

Kesätöistä Jaskan alkoi tehdä mieli takaisin Maanmittauslaitokselle. Paikka löytyikin sopivasti kartografiselta osastolta kartastoasioiden parista. Siellä vierähti kymmenen vuotta.



Aika toitaan tullessaan muutoksen, vuoden 1986 alusta Jaska siirtyi piirustustoimistoon, jossa hän hoiti ilmailukartoja yhdessä Ilmailulaitoksen kanssa yhteensä seitsemän vuotta. Tehtävä päättyi, kun Ilmailulaitos alkoi itse hoitaa tehtävää.

Näin ulkopuolisen silmin katsottuna voisi sanoa, että sitten päästiin itse asiaan. Jaska alkoi suunnitella 1:50 000 topokarttojen tuotannon uudistamista aluksi puoliautomaattisin menetelmin. Ensimmäiset uudet 1:50 000 kartat ilmestyivät vuonna 1989. Ensimmäinen karttarupeama kesti 15 vuotta. Suomi-neidon käsivarsi ja Ylä-Lappi jäivät vielä tekemättä. Seuraavasta koko maan kattavasta kierroksesta selvittiin jo kolmessa vuodessa, vaikka samalla siirryttiin käyttämään uutta kuvaustekniikkaa, koordinaatistoa ja lehtijakoa.

"Jos kohdalle sattuu, voi vielä tehdäkin jotain." Työnteko ei taida kokonaan loppua, sillä Jaska toteaa voivansa vielä tehdäkin jotain – jos kohdalle sattuu. Tekemistä kyllä riittää ihan vapaa-ajan puolella: sukututkimusta, kävelyä ja hiihtoa sekä kartta-aiheisten posti-



KUVAT MERVI LAITINEN/MMK

Jaakko "Jaska" Peltolalle kartat ovat sydämen asiaa.

merkkien keräämistä.

Lähes 40 vuotta kului, mutta maailma ei silti tullut Jaskankaan jäljiltä valmiiksi. "Portaalikartat ovat vielä kesken ja uusi kartta-aineisto pitää viedä nettiin", Jaska listaa.

Mikä sitten on pitänyt Jaskan motivaatiota yllä kaikki nämä vuodet? "Uuden etsiminen ja parannusten tekeminen. Se on loputon homma, sillä aina löytyy parannettavaa", Jaska vakuuttaa

Monen iin mies

Juhlapuheet kertoivat Jaskasta muiden silmin. Hän on todella monen iin mies: innovatiivinen ja inhimillinen ainakin. Työt on tehty aina viimeisen päälle, ja monta upeaa asiaa olisi jäänyt ilman Jaskaa syntymättä. Näin vakuuttivat Kehittämiskeskuksen johtaja **Timo Tuhkanen**, työkaverit ja muiden yksiköiden juhlapuhujat.

Jaska itse kertoi puheessaan työpolun kullusta. Lopuksi hän totesi hymyillen: Pitäkää huolta kartastoasioista, kiinteistöasioista ei niin väliä;). Ja pitäkää huolta toisistanne.

Eiköhän oteta Jaskan neuvoista vaarin – paitsi että pidetään nyt noista kiinteistöasioistakin huolta. ●



Verkosta tietoa

Kirjaamisasiat.fi-sivusto avattiin kesäkuun alkupuolella palvelemaan tiedonjanoisia kansalaisia ja ammattilaisia. Samanaikaisesti verkkoon ilmestyi vastaava ruotsinkielinen sivusto lagfart.fi.

KIRJAAMISASIAT.FI-SIVUSTO TIEDOTTAA paitsi kirjaamisasioiden siirrosta sinänsä, mutta myös laajemmin kiinteistöasioista. Verkkosivuille on koottu artikkeleita lainhuudosta, kiinnityksestä ja erityisistä oikeuksista sekä niiden hakemisesta. Sivulta löytyvät myös lomakkeet ja yhteystiedot niin kärjää-oikeuksiin kuin maanmittaustoimistoihinkin. Kiinteistöasioiden sanasto helpottaa tiedon löytymistä, samoin usein kysytyjen kysymysten lista, jota päivitetään jatkuvasti kysymysten lisääntyessä. Etusivulla julkaistaan ajan-kohtaisia siirtoprojektiin ja myöhemmin itse kirjaamisasioihin liittyviä uutisia.

Sivusto osa verkkouudistusta

Kirjaamisasiat.fi-sivusto nivoutuu Maanmittauslaitoksessa käynnissä olevaan verkkouudistushankkeeseen siten, että Maanmittauslaitoksen nykyisille kotisivuille ei tule lainhuudoille, kiinnityksille ja erityisille oikeuksille omaa osiota, vaan asiakokonaisuus on siirretty suoraan uudelle verkkosivustolle. Kirjaamisasioiden osio palvelee varmasti alkuvaiheessa myös Maanmittauslaitoksen asiakaspalvelijoita ja miksei kirjaamissihteereitäkin kiinteistön kirjaamisiin liittyvissä kysymyksissä.

Ensi vuoden alussa asiakaspalvelijoiden näytöillä on ruuhkaa, kun käytössä on niin Maanmittauslaitoksen kotisivut, Intramittari kuin kirjaamisasioiden sivutkin sekä vielä Kirsi-projektisivustokin. Viimeksi mainittu palvelee meitä kaikkia kevään 2010 ajan muutosviestintäsvivustona, jolla seurataan uusien ja

vanhojen maanmittauslaitosten su-lautumista toimivaksi työyhteiseksi; kuka kirjaamissihteeri myy ensimmäisen kartan, pärjäävätkö lakimiehet lentopallokisoissa ja osaavatko asiakaspalvelusihiteerit luetella sujuvasti kaikki erityiset oikeudet. Viestinnällä rakennetaan työyhteisöä.

Tiedon jyvistä rakentuu silta

Muutos vaatii tehokasta ja jatkuvaa viestintää, niin asiasta kuin sen vierestäkin. Tämän saimme jälleen kerran kuulla, kun valtiotieteen tohtori, viestintäguru **Elisa Juholin** luennoi Luonnonvarat-tiedottajien tapaa m i s s e s s a toukokuun alussa. Koska asiat etenevät ja muuttuvat vauhdilla, pitää nekin asiat, joissa ei sitten viime kuuleman ole tapahtunut muutoksia, muistaa aika ajoin toistaa.

”No news is good news” ei nykyisessä viestintäympäristössä enää päde. Asioita, niin hyviä kuin huonojakin, on jatkuvasti pidettävä esillä. Kirjaamissihteerit haluavat tietää, kuka heidän esimiehensä on ja asiakaspalvelusihiteerit, montako hakemusta heidän



KUVA MAANMITTAUSLAITOS

pitää päivässä käsitellä. Toimitusinsinööreille pitää kertoa, miten lohkomisvalmistelut jatkossa etenevät ja palkattaville lakimiehille on selitettävä, miten Maanmittauslaitoksen ATK-järjestelmät oikein toimivat.

Enää ei voi tuudittautua uskoon, että ”kai siellä kaikki on hyvin, kun ei sieltä mittään kuulu”. Vaikka asia olisi sanottu kerran, se pitää sanoa toisen, kolmannen ja neljännen kerran, kunnes sitä on tarpeeksi sulateltu ja voidaan siirtyä seuraavaan. Muutos ja siihen sopeutuminen vaatii kypsyttelyaikaa, ja siksi ensimmäinen, toinen ja kolmaskin tiedote asiasta saattaa kaikua kuuroille korville.

Tietoa pitää toistaa ja asioista keskustella. On annettava aikaa kypsyttelyyn, sulatelluun ja uudestaan kysymiseen. Ajan kanssa tiedon jyvistä rakentuu silta, jolla muutoksen yli päästään.

Tietoa pitää toistaa ja asioista keskustella.

Tsekkaa uudet sivustot:
kirjaamisasiat.fi
lagfart.fi

Yhteiskunnan varat tehokkaampaan käyttöön UJHYÖTY-projektilla

Suomi on pienten peltolohkojen maa. Maanmittauslaitoksen tilusjärjestelyillä pyritään kasvattamaan peltolohkojen kokoa. Mutta kuinka tehokasta toiminta on? Maanmittauslaitoksen Uusjakojen hyötylaskelmien uudistaminen -projektissa (UJHYÖTY) on kehitetty kustannushyötyanalyysia peltotilusjärjestelyjen yhteiskunnallisen vaikuttavuuden arviointia varten.

SUOMI ON EU:N HARVIMMIIN ASUTTU MAA ja maamme ilmasto ja pohjoinen sijainti asettavat erityisiä haasteita maatalouselinkeinon kannattavuudelle ja kilpailukyvyille. Samaan aikaan muun muassa yhteiskunnan maanjako- ja asutustoiminnoista johtuva pirstaleinen kiinteistö rakenne heikentää Suomen maaseutuelinkeinon tuottavuutta. Vaikka maatilojen määrä on romahtanut Suomen EU-jäsenyyden aikana 96 000 tilasta 67 000 tilaan, ei maatilojen tilusrakenne ole merkittävästi muuttunut. Vaikka maatilatalouden rakennekehitys on johtanut suurempaan keskimääräiseen tilakokoon, ovat hyödyt jääneet realisoitumatta pienten ja hajallaan olevien peltolohkojen vuoksi.

Koska pohjoinen sijaintimme ja sen asettamat reunaehdot ovat Suomen maaseudun pysyviä ominaispiirteitä, on syytä kääntää katse sinne, missä muutoksia voidaan ja kannattaa tehdä. Pirstaleinen kiinteistö rakenne ilmenee pitkänä välimatkoina, pieninä tiluskokoina ja suurina palstamäärinä, jotka haittaavat kiinteistöjen tarkoituksenmukaista käyttöä. Kun vielä otetaan huomioon rakennekehityksen aiheuttama paine maatalouskoneiden suurentamiselle sekä se, että kiinteistö rakenteeltaan pirstaleiset alueet sijaitsevat pääosin aktiivisen maataloustuotannon alueilla, on tarve tilusten uudelleen järjestämiselle ilmeinen.

Merkittäviä hyötyjä tilusjärjestelyillä

Tilusjärjestelyillä voidaan saada aikaan merkittäviä hyötyjä niin yhteiskunnan kuin yksittäisten maanviljelijänkin kannalta katsottuna. Hyötyjä syntyy, kun tiluksia kootaan lähemmäksi talouskeskuksia suuremmiksi ja muodoltaan viljelykelpoisimmiksi käyttöyk-

siköiksi. Viljely tehostuu ja ristikkäin kulkemisen vähenee, mikä vähentää viljelijöiden kulkemiskustannuksia sekä tiestön kulumista.

Lisäksi järjestelyjen yhteydessä toteutettavat perusparannushankkeet, kuten teiden ja ojien rakentamiset, hyödyttävät niin ympäristöä, liikenneturvallisuutta kuin maaviljelyselinkeinon harjoittamista.

Maa- ja metsätalousministeriö julkaisi joulukuussa 2007 Tilusjärjestelystrategian vuosille 2008–2013. Strategia korostaa eri näkökulmien yhdistämistä peltotilusjärjestelyihin, jolloin esimerkiksi ympäristöön, maisemaan ja liikenneturvallisuuteen liittyvät näkökulmat tulee ottaa huomioon entistä laajemmin.

Strategiassa edellytetään, että hyötyjen ja kustannuksien analysointia kehitetään ja hankkeiden onnistumista sekä tuloksia arvioidaan. Visiona on, että tilusjärjestelytoimintaa toteutettaisiin vuonna 2013 yhteistyössä eri toimijoiden kanssa tehokkaasti ja taloudellisesti yhteiskunnan tuki tarkoituksenmukaisesti kohdentaen. Tilusjärjestelyjen tulisi tukea laajasti yhteiskunnan tavoitteita, kuten maaseudun elinvoimaisuutta ja ympäristönsuojelua.

Yhteiskunnan tuen tarkoituksenmukainen kohdentaminen edellyttää sitä, että tilusjärjestelyjen hyödyt kyetään laskemaan riittävän tarkasti ja että eri kohteiden laskelmat ovat keskenään vertailukelpoisia. Vain riittävän yksityiskohtaisilla ja koko maassa käytössä olevilla yhtenäisillä laskentatyökaluilla voidaan varmistaa tukien priorisointi



Ylemmässä kuvassa näkyy pirstaleista kiinteistö rakennetta. Alueen peltolohkot ovat pieniä ja hajallaan. Viereisessä kuvassa peltolohkojen kokoa on saatu kasvatettua tilusjärjestelyin.

KUVAT PPOH, YLVIIESKA

juuri oikeisiin ja yhteiskunnallisesti tarkoitukseenmukaisimpiin kohteisiin.

Vaikuttavuuden arviointia kehitetään

Strategian mukaista kustannushyötyanalyysia peltotilusjärjestelyjen yhteiskunnallisen vaikuttavuuden arviointiin on kehitetty laitoksen Uusjakojen hyötylaskelmien uudistaminen -projektissa (UJHYÖTY) jo noin vuoden ajan. Työ alkaa olla loppusuoralla. Loppuvuodesta käytössä pitäisikin olla jo uudet laskentatyökalut, joilla peltotilusjärjestelyjen yhteiskunnallista vaikuttavuutta voidaan arvioida paitsi maatilataloudellisesta myös ekologisesta, sosiaalisesta ja maatalousrakenneellisestä sekä aluetaloudellisesta näkökulmasta.

Projektissa kehitteillä olevalla kustannushyötyanalyysilla kartoitetaan vaihtoehtoisten uusjakojen kokonaisvaikutuksia rahamääräisinä nykyarvoina. Jos uusjaon netto nykyarvo on positiivinen, on sen avulla mahdollista kasvattaa yhteiskunnallista hyvinvointia. Kehitteillä olevan kustannushyötyanalyysin tarkoituksena on siis helpottaa yhteiskunnallista päätöksentekoa ja tukea yhteiskunnan resurssien tehokasta allokaatiota. Toisin sanoen; sinun ja minun tilipussista verotetuille rahoille halutaan mahdollisimman paljon vastinetta. Vastinetta nimenomaan sinulle ja minulle, koko yhteiskunnalle. ●

Kirjoittaja työskentelee johtavana asiantuntijana Kehittämiskeskuksessa.



VIIME SOTIEMME seurauksena Suomi luovutti Neuvostoliitolle Karjalan lisäksi myös sitä koskevat kartat. Karttoja vietiin junavaunuittain Neuvostoliittoon ja jopa Suomea koskevat karttalehdet jouduttiin leikkaamaan rajaa pitkin halki ja poikki. Kuinka ollakaan Neuvostoliiton hajottua noin puoli vuosisataa myöhemmin, näitä samaisia karttoja ilmestyi mitä mielenkiintoisimmista paikoista, jopa saunan vintteistä. Karttoja oli kätketty sinne sun tänne ja ne olivat olleet nk. kiellettyjä karttoja.

Pian karttojen tultua julki ne skannattiin

ja niitä ryhdyttiin myymään CD-levyille tallennettuina. Nyt tästäkin on kulunut jo vuosikymmenen verran ja niiden käyttöliittymä ei vastaa nykyästä karttojen katselupalvelusta. Karttapaikan ja Google Mapsin aikana CD:n läpikäilyminen ei ole mielekäs, vaan Maanmittauslaitos päätti, että kartat viedään verkkopalveluun. Palveluun valikoitui topografinen kartta 1:100 000 ja 1:20 000 sekä pitäjänkartta 1:20 000. Aineistosta oli kerätty myös paikannimet, joten palveluun voitiin liittää myös nimistöhaku. Palvelun ulkoasu ja aineisto on laitoksen oma tuotanto ja tekninen toteutus on tilattu ulkopuoliselta toimittajalta.

Vaikka Karjalan kartat -verkkopalvelu ei suoranaisesti olekaan Maanmittauslaitoksen ydintoimintaa, on sillä suuri merkitys laitok-

sen imagon kannalta. Karttojen tuominen ilmaiseksi kaikkien nähtäväksi on kulttuuriteko, joka tuskin jää julkiselta sanalta huomaamatta. Toivottavasti palvelu auttaa lähihistorian tutkijoita työssään sekä tarjoaa kaikille kurkistusluukun menneeseen.

Palvelu julkistetaan Karjalaisilla kesäjuhlilla 13.6.2009 Kuopiossa. Tuskin voisi kuvitella parempaa tilaisuutta, jossa palvelun voisi avata. Karjalan kartat on matka sinne, mitä ei enää ole, paitsi mielissä ja nyt myös verkossa.

Hyvää kesää kaikille!

Muista materiaali intramittarissa Viestintä > Verkkotoimittajan laptopilta

mikko.j.laine@maanmittauslaitos.fi

In memoriam

TEKSTI SALME PIIRTIOJA/PPOH

Maanmittausteknikko Liisa Pyhälämuoto muistoissamme



KUVA TOIMIKORTTI

Liisa Tellervo Pyhälämuoto syntyi Kajaanissa 3.12.1953 vanhempiensa neljästä tyttärestä ensimmäisenä. Hän kävi keskikoulun Kainuun yhteislyseossa ja kartoittajalinjan Kainuun keskusammattikoulussa, missä hänen isänsä toimi rehtorina. Liisa jatkoi vielä ammattiopintoja Rovaniemellä teknillisessä koulussa valmistuen maanmittausteknikoksi vuonna 1980.

Tutustuttuaan ensin maanmittaukseen Kajaanissa ja Kouvolassa Liisa siirtyi Pohjanmaalle Ylivieskan kaupungin palvelukseen. Me maanmittaustoimistossa näimme Liisan ensimmäisen kerran 14.1.1985 toimistolla. Hän sai pestin tietoiutusryhmän vetäjänä. Myöhemmin Liisa kertoi kaipaavansa vaihtelua työhönsä ja hän saikin siirron lohkomis-tekniikan tehtäviin.

Lohkomisia Liisa teki elämänsä loppuun asti useiden erimittaisten sairauslomien välissäkin. Optimistisena ihmisenä hän tuli aina välillä töihin uskoen jaksavansa, ja aina tätä uskoa koeteltiin.

Liisa nukkui pois Haukiputaan sairaalassa 55-vuotiaana läheistensä saattelemana 18.3.2009. Kun maanmittaustoimistolle Ylivieskaan tuli tieto Liisan poismenosta, niin emme olleet uskoa. Yksi ja toinen oli nähnyt Liisan mielestään aivan äskettäin ja vieläpä pirteänä.

Liisa oli avoin ja ulospäin suuntautunut. Hän kertoi usein sukulaisistaan ja varsinkin oma tytär oli Liisalle rakas ja kaikki kaikessa.

Liisalla, intohimoisella koiraihmisellä oli palkittuja rotukoiria, jotka menestyivät näyttelyissä ja joiden elämän jatkumisen Liisa varmisti ennen kuolemaansa.

Työtoverina Liisa Pyhälämuoto oli rohkea, empaattinen ja asioihin pontevasti kantaa ottava oman tiensä kulkija. Hän kantoi huolta ystävistään ja puhui murheet parhain päin. Mielissämmme Liisa on vielä voimakkaasti läsnä, mutta enää emme kuule hänen käheää nauruaan käytävillä.

Kirjoittaja oli Liisa Pyhälämuodon pitkäaikainen työkaveri Pohjois-Pohjanmaan maanmittaustoimistossa.

Laadun auditoijat vierailivat Pasilassa



Maanmittauslaitos jätti hakemuksensa Suomen Laatualuekeskuksen järjestämään Laaturalkintokilpailuun huhtikuun lopulla. Kilpailun auditoijat kävivät 29.5.09 haastattelemassa laitoksen johtoryhmää ja joitakin asiantuntijoita Pasilassa. Elokuussa haastattelut jatkuvat eri puolilla Maanmittauslaitosta.

Laaturalkintokilpailuhakemus intrassa: Projektit, laatu, strategiat ja yhteistyöhankkeet > Laatuasiat

Maanmittauslaitos ja Maaseutuvirasto yhteistyöhön



Allekirjoittamassa pääjohtaja Jarmo Ratia Maanmittauslaitoksesta ja ylijohdaja Leena Tenhola Maaseutuvirastosta. Vas. ylhäältä ylin sinööri Kaj Lundell, Maanmittauslaitos/Ilmakuvakeskus, maanmittausneuvos Risto Nuuros, Maanmittauslaitos/Keskushallinto, tietohallintojohtaja Mika Tuikkanen, Maaseutuvirasto, johtaja Juha Vilhoma, Maanmittauslaitos/Ilmakuvakeskus ja maanmittausinsinööri Jyrki Lämsä, Maanmittauslaitos/Ilmakuvakeskus.

kuuluu Maanmittauslaitoksen ydintehtäviin, virastot sopivat, että Maanmittauslaitos vastaa Maaseutuviraston tarvitsemien ilmakuvien kilpailuttamisesta ja laadunvalvonnasta.

”Maaseutuvirasto tarvitsee paljon ilmakuvia peltotietokantaa varten, sillä Euroopan unioni määrää, että viljeltyjen alueiden ilmakuvat saavat olla korkeintaan viisi vuotta vanhoja”, johtaja Juha Vilhoma Ilmakuvakeskuksesta kertoo.

Sopimus järkeittää julkishallinnossa ilmakuvauksien suunnittelua ja käyttöä, kun Maanmittauslaitos voi tästedes käyttää myös Maaseutuviraston käyttöön tuotettuja ilmakuvia.

Maaseutuviraston ilmakuvauksien organisointi ja hankinta siirtyivät Maanmittauslaitoksen hoitettavaksi, kun Maaseutuviraston ylijohdaja Leena Tenhola ja Maanmittauslai-

toksen pääjohtaja Jarmo Ratia allekirjoittivat asiasta sopimuksen 8.4.2009.

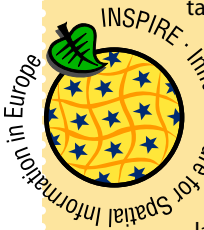
Maaseutuvirasto keskittyy toiminnassaan omiin ydintehtäviinsä. Koska ilmakeu-

TEKSTI ANTTI RAINIO/KEKE

Paikkatietoinfrastruktuurin rakentajat verkostoituvat

- Kansallinen Inspire-verkosto käynnistyi

Monet viranomaiset hallinnon eri tasoilla keräävät ja hyödyntävät paikkatietoja. Kansalliset paikkatietovarannot muodostavat tietoinfrastruktuurin, joka halutaan Euroopassa saattaa entistä paremmin palvelemaan yhteiskuntaa Inspire-direktiivin ohjaamana. Eduskunta on toukokuussa hyväksynyt lain paikkatietoinfrastruktuurista ja nyt on perustettu laaja,



kansallinen Inspire-verkosto, jonka olemassaoloa direktiivin jäsenvaltioilta edellyttää.

Verkosto on ennen muuta paikkatietoinfrastruktuurin toteuttamiseen ja hyödyntämiseen liittyvän tiedon ja kokemusten vaihton foorumi. Toukokuussa verkoston ilmoittautui yli 70 organisaatiota ja runsaat 160 asiantuntijaa. Yhteistyö perustuu osapuolten vapaaehtoisuuteen. Samaan aikaan lainsäädäntö velvoittaa viranomaisia tietoineistojensa kuvailuun ja palvelujen toteuttamiseen.

Tavoitteena on edistää kansallisen paik-

katietoinfrastruktuurin toteuttamista ja hyödyntämistä sekä huolehtia Inspire-direktiivin toimeenpanosta. Verkoston puheenjohtajaksi on valittu Tiina Tuurnala Merenkululaitoksesta ja varapuheenjohtajiksi Juha Saarentaus, Sito yhtiöistä sekä Antti Vertanen maa- ja metsätalousministeriöstä.

Lue lisää Inspire-verkoston toiminnasta internetistä www.maanmittauslaitos.fi -> Paikkatietojen yhteiskäyttö.

TEKSTI EINE HILTUNEN/LAPPI

Lappilaiset kiittävät PISAlaisia

Talven pimeinä iltoina oli helppoa saada porukka innostumaan tilkkujen kutomiseen. Tilkkujen teko on mukava tapa tehdä hyväntekeväisyyttä ja tekijät rupesivat hommiin.

Maaliskuun loppuun mennessä oli lappuja kertynyt kolmen lasten peiton ja kahden aikuisten peiton verran. Myös meillä oli kokoluokituksena äiti Teresan standardi. Tsemppaajana on toiminut Hiltusen Eine.

Peittojen teko on yhteisöllisyyttä parhaimmillaan. Loppua kohden jotkut innostuivat taiteilemaan upeita lappusia.

Peittoja ja tilkkujen tekijöitä Rovaniemeltä. Myös kemijärveläiset osallistuivat ahkerasti talkoisiin.

Meistä oli todella hauskaa osallistua yhteiseen projektiin ja niinpä haastammekin Pohjois-Pohjanmaan maanmittaustoimiston väen tekemään hyväntekeväisyyttä mielellään tavalla.



KUVAMERIA KERÄNIEN/LAPPI

Maastokausi avattiin

KUVA ANTERO AALTONEN



Maastokausi avattiin virallisesti Helsingissä 3.6. Tänä vuonna avajaiset pidettiin Urheilumuseossa, aivan Stadionin tornin kupeessa. Paikalla oli lähes 200 henkilöä.

Otollinen tilaisuus – Miten tarttua muutokseen

Monet meistä haluavat irtaantua tavalla tai toisella muutoksesta, tuudittautua tuttuun menoon ja jatkaa elämää entistä latua. Pekka Mattila antaa teoksessaan *Otollinen tilaisuus – Miten tarttua muutokseen* uusia näkökulmia muutokseen ja kiinnittää huomiotamme muutosten myönteisiin puoliin. Mattila heittää ilmaan myös kysymyksen siitä, joudutaanko muutokseen vai päästäänkö siihen.

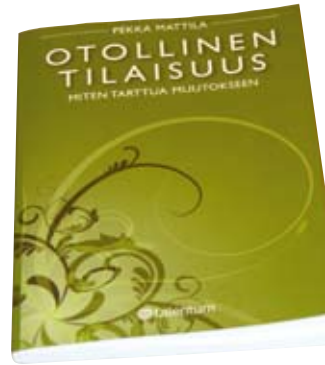
Kirjassa on pienet arviointityökalut niin oman kuin työyhteisön muutosvalmiuden mittaamiseen. Suhtautumisemme muutokseen on yksilöllistä. Mattila esittelee työyhteisön muutoksessa esiin tulevat roolit: akti-

vistit, seurailijat, epäilijät, oppositio ja opporunistit. Jokainen voi halutessaan tunnistaa niistä itsensä.

Kirjaa lukiessa syntyy aito ajatus siitä, että muutoksessa elämisen laatu on oikeasti suhteessa omaan asenteeseen. Muutoskyvystä voi tulla henkilökohtainen vahvuus. Muutoskykyään voi kehittää kiinnittämällä huomiota oman osaamisen markkina-arvon säilyttämiseen ja kartuttamiseen, uuden omaksumiseen, nopeasti uuteen siirtymisen taidon rakentamiseen sekä epävarmuuden ja pelkojen hallitsemiseen ja oman ammatillisen verkoston rakentamiseen.

Teos teki tehtävänsä antaen kolme vahvistavaa oivallusta: muutos on otollinen tilaisuus, siihen kannattaa tarttua myönteisin mielin – myönteisellä asenteella muutoksen polku on keveämpi kulkea.

Pekka Mattila: Otollinen tilaisuus. Miten tarttua muutokseen. Talentum. Helsinki 2008. 110 s.



Viimeistä mustavalkoista filmiä vietiin

Mustavalkoisten filmirullien ajat ovat Maanmittauslaitoksessa ohitse. Viimeisen mustavalkoiselle filmirullalle tallennetun ilmakuvauksen kuvat kuvasi ilmakuvaaja Kari Elo 25.5.09 Vaasan seudulla. Filmi kehitettiin Ilmakuvakeskuksessa 28.5.2009.



KUVA PENTTI KUPARI/ILMA

Mustavalkoisten filmirullien jäähyväiset vietettiin toukokuun lopussa Ilmakuvakeskuksessa. Kehityskoneen ääressä kuvauskartta kädessään ilmakuvaaja Kari Elo. Koneen takana filmien tarkastaja Kari Sinisalo ja takana filminkehittäjä Kari Teeri.

Lentopalloa ja kulttuuria Tampereella

Lentopallokisat pidettiin Tampereella toukokuun alussa. Mukana oli yhteensä 37 joukkuetta, joista 10 oli naisten joukkueita.

Kulttuurin ystäville oli järjestetty opastettu kulttuurikierros Tampereen

kaupungin alueella. Kierroksella oli mukana yli sata henkilöä. Matkan varrella nähtiin Kehräsaari, Kauppahalli, Keskustori, Tammerkosken alue ja itse koski.

”Sopivanmittainen kulttuurikierros kävelen, vanhat tehtaajat ja koski tulivat tutuiksi. Sääkin suosi kulttuurikävelijöitä”, Maija-Liisa Porkka Kehittämiskeskuksesta kertoo tyytyväisenä.

Tulokset ja muuta lisätietoa on Pirkanmaan-Satakunnan maanmittaustoimiston intrasivuilla TYKY-kohdasta.



KUVA SOILI KUITTINEN/PISA

KIIITOS

Menneistä vuosista maanmittuun tiellä. Nyt jatkan vanhuuseläkkeen polulla. Ossi Jokinen Keskushallinto

Tulkoon kesä!

Toivotamme Viisarin lukijoille rentouttavaa kesää, lempeitä kesätuulia, makoisia kesäherkkuja, kireitä siimoja, toimivia hyttyskarkotteita ja kauniita auringonlaskuja. Ja kaikkea muuta, mitä itse kunkin onnistuneeseen kesään kuuluu.

Viisarin toimitus



KUVA MERVI LAITINEN/MMK

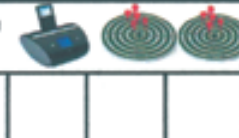
RISTIKKO

Laatinut: Teuvo Pajukoski



PYYNTÖ SEIKIN
ALGER
SOMMERFELDT
5.

KIRJAIL
HAUTA-
MAIEN
KAIMOJA



PIENI
VILPPI



SUOMALAISEN
KERA
-VESI
JA
-PÄÄ
METE-
LEITÄ
ANNA

FARROW
+T
RAPEAA
↓ ↓
↓ ↓

NAN-
TE-
SISTA
KAARLE
+T

KUUSI-
NEN
JA
MAN-
NINEN
ANSI-
OTTA
YÄKI
SANNA

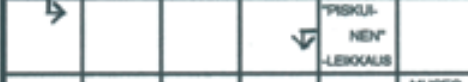


INTEL-
LEKTU-
ELLIT

KOMU-
RANNAN
KILPA-
KUMP-
PANI

JÄNEN SUPER-
LATIVI
KAR-
JA-
LASTA?

TÖY-
KEITÄ
TIUK-
KOJA
KAA-
PISTA
HEIKKI



"PISKU-
NEN"
-LEIKKALIS

HETI

MUSEO-
LAIVA

HUMPAN
VUORISTO
LEHTO-
NEN
MAASTOTIETO-
KANNAN
TYÖKALU
RUOKA-
TEH-
DAS
PAITSI

Ä.D.
KESKI-
LÄN-
NESSÄ
SOITIN-
LE-
TÄNTÄ

SITEN

MATIN PAIKKOJA
HUONEKALU-
FIRMA
KOKKO-
LASTA

KÄPÄLÄ-
LAUTA
WINSLET
KAI-
NOS-
TELLA
JATKU-
VUUK-
SIA

JÄNIKSEN
VUODESSA

MUSLIMEJA
AMER.
YRITYS

"SANOMA-
LEHTI"

ALANKO
TEHERAN

"VARMA"

TANSSI

SEPPÄNEN
JA
VINANEN

LINNAN
KIV-
OJA
MACHU
PIC-
HUSSA

RITA

ETENEMIS-
MUOTO
EI KAIKKI

SILLAN-
PÄÄ

PAIKKOI
ILTA-
SANO-
MISSA
+T
KUUTSA

OHUJA
JOONA

SINI-
KAN
SUKUA

KAASU-
SEOS

POH-
JILLE

KIEK-
KOILLUT
FIR-
SOV

VÄN-
GÄTÄ

PAKONN

KAASU-
SEOS

JOH-
TAA

POH-
JILLE

POH-
JILLE

POH-
JILLE