



**MML**  
MAAN-  
MITTAUS-  
LAITOS

# Luumäki – Imatra ratahanke

**Joutseno – Imatra kaksoisraide**  
**Saimaan kanava**  
**Siltapaikat**

II-vaiheen ratatoimitus tno 2022-693286

Toimitusinsinööri Jyrki Puupponen  
Uskotut miehet  
Lassi Oikkonen (Lappeenranta)  
Katri Lätt-Sahmardan (Imatra)

# Tiedottaminen

Kutsukirjeet on lähetetty niille maanomistajille, joiden omistamat alueet ovat olleet lunastuksen kohteina toimituksissa 2019-610872 ja 2018-584406 (ns. ensimmäisen vaiheen toimitus) sekä niiden kiinteistöjen omistajille, joiden kohdalla on tehty melu-/tärinämittauksia. Kirjeet on postitettu 6.2.2024, selvitys MML:n diaarissa. Lisäksi kokouksesta on tiedotettu julkaisemalla kuulutus 7.2.2024 sanomalehdessä Etelä-Saimaa.

Huomautettavaa?

# Esittääkö joku esteellisyyshuolista toimitusmiehiä tai toimituksen aloittamista kohtaan?

Alkukokouksen kutsussa oli maininta siitä, että lunastettavan omaisuuden omistajien tulee ilmoittaa toimitusinsinöörille ne tiedossaan olevat erityisten oikeuksien haltijat, joita toimitus koskee.

Toimitusinsinööri kehotti ilmoittamaan lunastustoimikunnalle, jos kiinteistöjen omistussuhteissa tapahtuu toimituksen aikana muutoksia.

# II-vaiheen ratatoimituksen alkukokous

- Käydään läpi hanketta
- Todetaan käsiteltävät asiat
- Annetaan määräaika korvausvaatimuksille ja vastineelle

Kyseessä on radanparannushankkeen ns. toisen vaiheen alkukokous, jossa on tarkoitus aloittaa mahdollisten haitan- ja vahingonkorvausten käsittelyt sekä muuta korvausasiat siten, että kaikki hankkeeseen liittyvät korvausasiat käsitellään lopullisesti.

Nyt käsitellään jäljelle jääneet lunastusta koskevat asiat. Tällaisia ovat esimerkiksi lopullisen rautatiealueen määrittelemisen ja siitä mahdollisesti johtuvat muutokset korvauksiin sekä haitan- ja vahingonkorvaukset, siis asiat, jotka voidaan ratkaista vasta nyt, kun nähdään, mitä maastossa on tehty.

Lisäksi perustetaan yksityistieoikeudet, tehdään tarvittavat tilusjärjestelyt.

# Ratahanke

Useita ensimmäisen vaiheen ratatoimituksia

- **2018-575870 Joutseno-Imatra. Muukko, sillat**
- 2018-583406 Saimaan kanavan silta
- I vaiheen toimitusinsinöörinä oli nyt eläköitynyt Tapani pukki

Luumäki-Imatran tavara ratahanke on monivaiheinen ja pitkä projekti. Alkuperäinen tavoite on rakentaa ns. kaksoisraide koko välille. Rahoitushaasteista johtuen hanketta on tehty paloittain. Kaksoisraide on rakennettu Joutsenosta Imatran tavara-asemalle. Lisäksi Luumäellä ja Lappeenrannassa on uusittu mm. siltapaikkoja ja osittain rakennettu myös lisäraide.

Hanke on kaksoisraiteen osalta kuitenkin edelleen keskeneräinen. Nyt on käynnissä suunnitteluvaihe kaksoisraiteen rakentamiseksi Luumäeltä Lappeenrantaan ja Lappeenrannasta Joutsenoon.

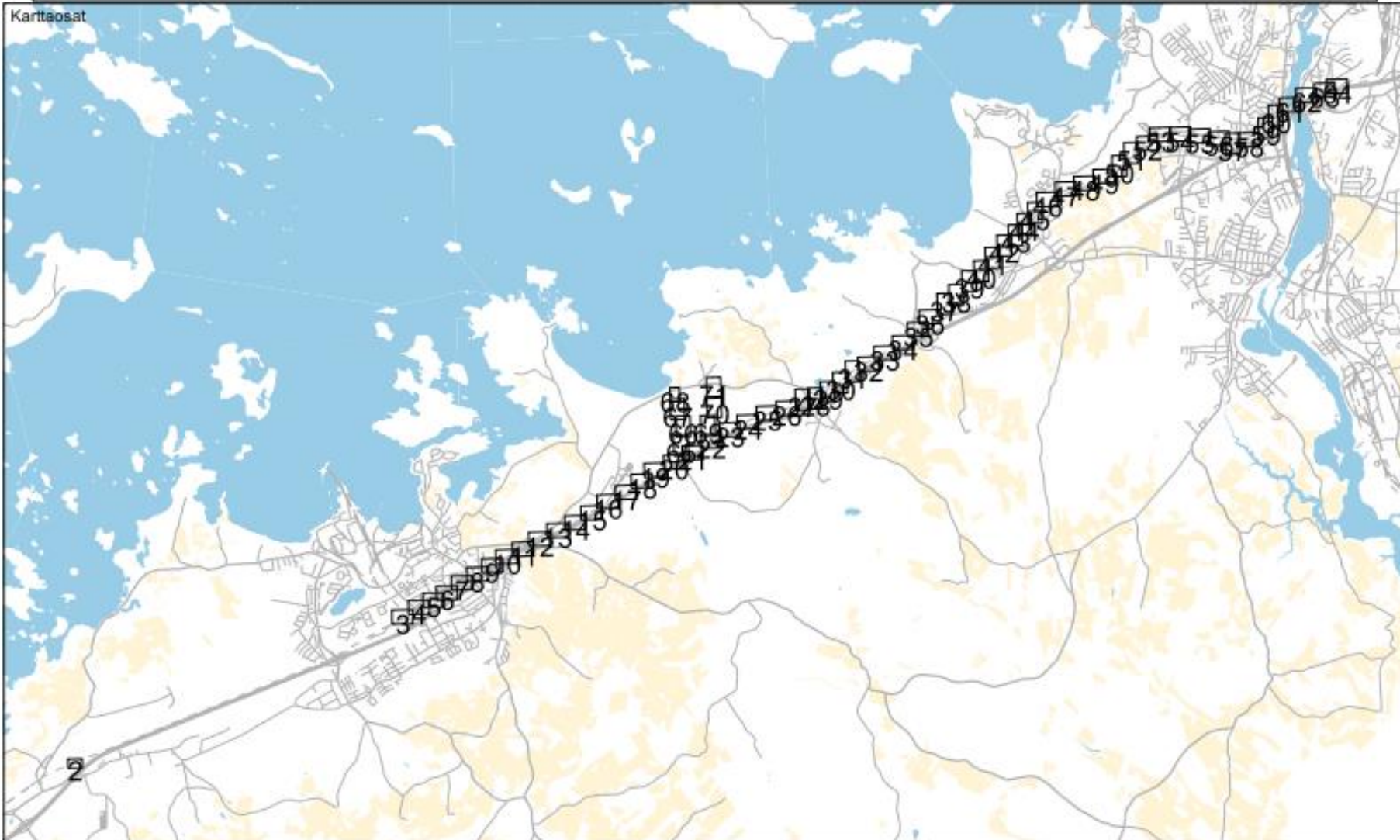
Lappeenrannan kaupungin alueella aiemmassa suunnittelussa kaavailtuja meluntorjuntarakenteita ei ole rakennettu, koska suunnitelmat ovat edenneet siten, että meluaidat olisivat jääneet kaksoisraiteen alle.

Tässä toimituksessa onkin tarkoituksenmukaista käsitellä mahdollisia imissiohaittoja vain siltä osin kuin ratahanke on valmis.



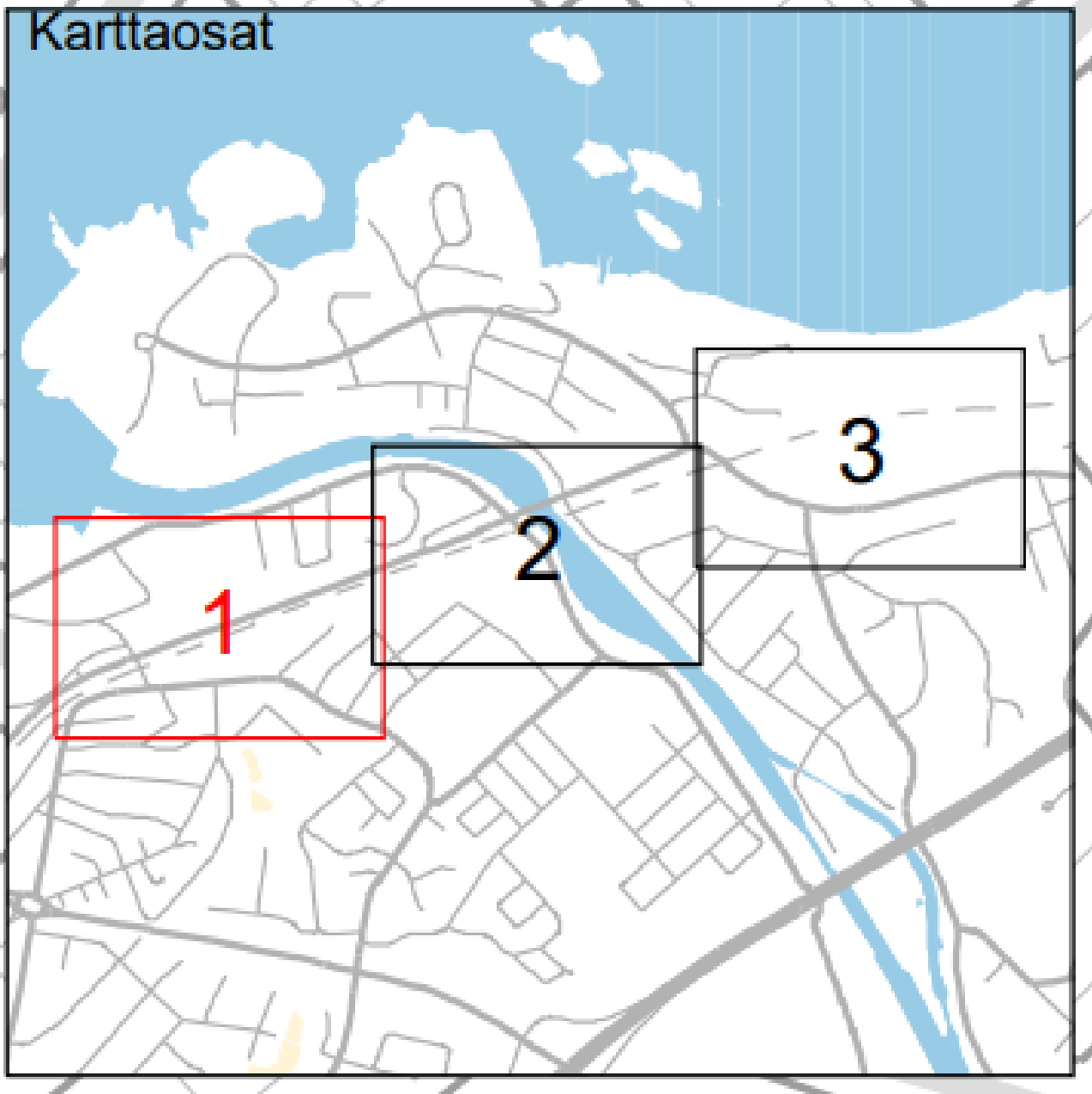
RATATOIMITUS Luumäki - Imatra tavara rautatien parannushanketta varten tarvittavien alueiden lunastamiseksi välillä Joutsenon asema - Imatran tavara-asema (yksi kohde Muukossa)

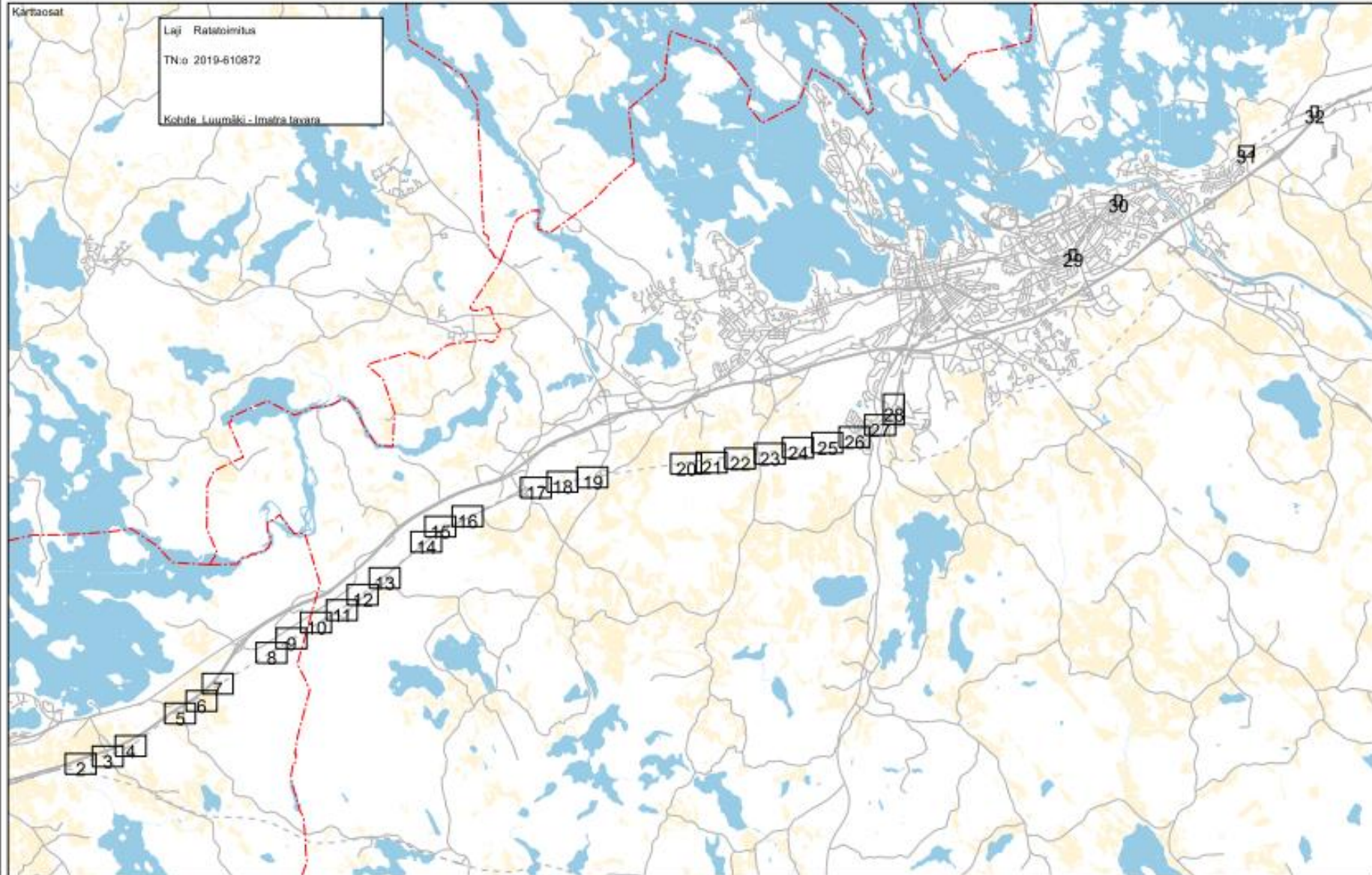
Karttasat





# Karttaosat





# I-vaiheen toimituksissa on korvattu

- Lunastetulla alueella ollut omaisuus
- Laskuojat (pysyvä käyttöoikeus)
- Yksityistiealueet (oikeuksia ei ole perustettu) – yksityistieoikeudet kohdistetaan ja perustetaan tässä toisen vaiheen toimituksessa.

# I-vaiheen toimituksissa ei ole korvattu

- Rakentamisen ajaksi haltuun otettuja alueita. (määräaikainen käyttöoikeus).
- Työn ajaksi haltuun otettuja yksityistie- ja muut alueet
- Haittoja ja vahinkoja.
- Lisäksi rakentaminen ei kaikilta osin ole pysynyt lunastetulla alueella -> lisälunastus/korvaaminen
- Kaava ja rautatiealue eivät kaikkialla yhtenevät. **Radanpitäjän ja kaupunkien väliset sopimukset?**
- Lisäksi tarve tilusjärjestelyille joissain kohdin.
- Mahdollisia emissio (melu/tärinä) haittoja

# Työn aikaiset vahingot

Mikäli hankkeessa on aiheutunut sellaisia työnaikaisia vahinkoja, joita ei ole sovittu, voidaan asia käsitellä tässä toisen vaiheen toimituksessa. Maanomistajien on syytä tehdä näistä vahingoista korvausvaatimus. Lunastustoimikunta voi määrätä ainoastaan rahakorvauksia.

# Aikataulu

- Alkukokous 6.3.2024
  - Korvausvaatimukset 15.4.2024 mennessä
- Tarvittavat Melu-tärinämittaukset kesä 2024
- Vastine ja katselmus kesä 2024
- Loppukokous syksy/talvi 2024/2025

# Korvauksista

Tässä toisen vaiheen ratatoimituksessa tukeudutaan hyvin pitkälti ensimmäisen vaiheen ratatoimituksessa tehtyihin korvauspäätöksiin.

Ensimmäisen vaiheen toimituksessa on selvitetty hintataso haltuunottohetkellä.



# Rakentamisen aikainen käyttö

Ensimmäisen vaiheen ratatoimituksessa 2019-610872 on otettu haltuun alueita/oikeuksia rakentamisen ajaksi. Tässä toimituksessa käsitellään muutamia Kohteita Lappeenrannan kaupungin alueella mm. Hakalin puistoalueet (Hakalin alikulkusilta), Pintilänharjun (Muukon alikulkusilta), Tiirilän puistoalueet (Oikotie alikulkusilta).

Pöytäkirjan mukaan rakennustyön aikaiseen käyttöön otettujen alueiden osalta ensimmäisenvaiheen toimituksessa käsiteltiin vain puustovahinkokorvaukset ja puuston poistoon liittyvät asiat. Alueet palautuvat rakennustyön valmistuttua maanomistajille. Palautuviin alueisiin mahdollisesti kohdistuvat haitat ja vahingot voidaan arvioida vasta palautumisen jälkeen ja käsitellä siten vasta toisen vaiheen toimituksessa.

Tenho Kalevi Hartikan oikeudenomistajat ovat antaneet suostumuksen Utrasaarentien alikulkusillan rakentamista varten tarvittavan työalueen haltuun ottamiseen kiinteistöstä 405-410-1-122 Hartikkala.

Lunastustoimikunnan päätös I-vaiheen ratatoimituksessa:

Kiinteistöstä 405-410-1-122 Hartikkala lunastetaan määräaikaisella käyttöoikeudella suostumusten mukaiset alueet. Alueiden haltuunotto on tapahtunut suostumusten mukaisesti 1.2.2021.

## **Lisälunastusvaatimukset, jotka jätetty toisen vaiheen ratatoimituksessa käsiteltäväksi**

405-535-3-169 Kaunola omistaja Hannu Hannola on esittänyt vaatimuksen, että lunastus pitää toteuttaa "teitä myöten". Tienvarsia ei pitäisi jättää omistajalle, kun ne on pilattu työmaakäytössä.

Lunastustoimikunnan käsityksen mukaan vaatimus tarkoittaa sitä, että lunastettava alue pitäisi laajentaa koskemaan todellisuudessa työmaakäyttöön otettua aluetta kokonaan ja lunastuksen pitäisi rajoittua kiinteistön 405-535-3-168 Onnela kaakkoisrajaan.

Kiinteistön 405-538-3-197 Rantala omistaja Tuomo Parvinen on vaatinut vähintään kiinteistönsä laskuojan 1 itäpuolelle jäävän osan lunastamista kokonaan, koska muuten siitä jää jäljelle vain kapeat suikaleet, jotka ovat metsänhoidollisesti hankalia ja palstan myyntiarvo häviää kokonaan sen rikkonaisuuden takia. Metsäpalstan voi lunastaa myös kokonaan.

Kiinteistön 405-536-6-140 Keijola omistajat Maija-Liisa Roivas ja Katja Roivas ovat vaatineet koko radan ja 6-tien välisen alueen lunastamista. Tien ja radan väliin enää jäävä maa-alue on kapea ja hankalasti hoidettava.

## Läjitysalueet

Läjitysalueiden osalta ensimmäisen vaiheen toimituksessa käsiteltiin vain puustovahinkokorvaukset ja puuston poistoon liittyvät asiat. Läjitysalueet palautuvat kaksoisraiteen rakentamisen jälkeen maanomistajille. Palautuviin alueisiin mahdollisesti kohdistuvat haitat ja vahingot voidaan arvioida vasta palautumisen jälkeen ja käsitellä siten tässä toisen vaiheen toimituksessa.

Hautausmaan aita, 405-563-11-28 Joutsenon Rauhan hautausmaa Ensimmäisen vaiheen toimituksessa päätettiin, että aitaan liittyvät mahdolliset korvauskysymykset ratkaistaan toisen vaiheen ratatoimituksessa.

# Emissiohaitat

- Melu-, värinä-, maisemahaitta
- Silloin, kun muuta ei lunasteta, korvataan vain vaadittaessa.
- **Sietovelvollisuus, korvauskynnys, tavanomaisuus... !?**
- Toistomittaus
- Mittausepävarmuus suurta, huonoissa olosuhteissa melulla jopa 10 dB
- Asiantuntijalausuntoja tarvittaessa

Immissiolla tarkoitetaan alueeseen kohdistuvaa kertaluontoista, jatkuvaa tai pysyvää häiriötä, joka aiheutuu esim. melusta, tärinästä, pölystä tai maiseman muutoksesta. Immissiohaittoina toimituksessa käsitellään edellä mainittuihin immissioihin liittyvät korvausvaatimukset.

Immissiohaitan korvaamisen keskeinen edellytys on, että häiriö on vaikuttanut **jäljelle jääneen kiinteistön arvoa alentavasti**. Subjektivisia tunnearvoja ei siten korvata, mikäli niillä ei ole taloudellista arvoa. Immissiot vaikuttavat rakennettujen ja rakentamattomien **tonttien arvoon**. Siten immissiokorvauksia ei määrätä muille maankäyttötyypeille.

Maanmittauslaitos on teettänyt rautatien nykytilanteen mukaisen melu- ja tärinäselvityksen. Selvitykseen liittyvät melu- ja tärinämittaukset on tehty kesällä 2018 ja ne on tarkoitus uusida radan rakentamisen jälkeen, jotta saadaan tietoa muutoksista.

Löytyy toimituksen nettisivuilta

<https://www.maanmittauslaitos.fi/TN2022-693286>



MAANMITTAUSLAITOS

LUUMÄKI-IMATRA/TAVARA –RADANPARAN-  
NUSHANKKEEN MELU- JA TÄRINÄSELVITYS  
RATATOIMITUSTA VARTEN  
RAPORTTI

2.12.2018



310268



Taulukko 1. Mitatut junien ohitusten aiheuttamat keskiäänitasot.

Mittauspaikka, nro	Osoite	Mittausaika	Junien aiheuttama	
			L <sub>Aeq</sub> 7-22 (dB)	L <sub>Aeq</sub> 22-7 (dB)
1	Toikkalanatie 107	9.7.2018 klo 14:35 - 10.7.2018 klo 14:40	42	45
2	Ylikkälänraitti 292	9.7.2018 klo 15:25 - 10.7.2018 klo 15:15	39	46
3	Mäntyläntie 2 A	9.7.2018 klo 16:00 - 10.7.2018 klo 16:45	57	61
4	Paraistentie 3	9.7.2018 klo 16:40 - 10.7.2018 klo 17:00	40	43
5	Ratakatu 34	9.7.2018 klo 17:30 - 10.7.2018 klo 17:15	41	46
6	Reunakatu 79	30.5.2018 klo 12:45 - 31.5.2018 klo 13:15	43	48
7	Reunakatu 52 B	30.5.2018 klo 12:15 - 31.5.2018 klo 12:10	48	51
8	Karjalantie 23	9.7.2018 klo 18:45 - 10.7.2018 klo 19:25	37	44
9	Harjukatu 31	29.5.2018 klo 13:10 - 30.5.2018 klo 13:50	49	53
10	Pehtoorintie 32	29.5.2018 klo 12:40 - 30.5.2018 klo 14:00	46	48
11	Haartmaninkatu 19	29.5.2018 klo 12:00 - 30.5.2018 klo 11:40	44	47
12	Kanittarinkatu 12	29.5.2018 klo 11:30 - 30.5.2018 klo 11:25	35	38
13	Kanavansuunranta 12	29.5.2018 klo 10:50 - 30.5.2018 klo 10:50	46	49
14	Mastokatu 4	29.5.2018 klo 10:15 - 30.5.2018 klo 10:40	43	47
15	Mastokatu 18	29.5.2018 klo 9:40 - 30.5.2018 klo 9:40	40	43
16	Laihianrannantie 16	30.5.2018 klo 10:30 - 31.5.2018 klo 13:30	38	45
17	Nurmentie 15	30.5.2018 klo 14:30 - 31.5.2018 klo 14:15	55	59
18	Karjalaisentie 1	9.7.2018 klo 19:10 - 10.7.2018 klo 19:05	46	47
19	Hanuritie 1	30.5.2018 klo 16:00 - 31.5.2018 klo 15:30	37	43
20	Keiotie 12	30.5.2018 klo 16:45 - 31.5.2018 klo 10:15	44	48
21	Puusementintie 22	9.7.2018 klo 19:40 - 10.7.2018 klo 19:45	51	54
22	Jäkälatie 5	30.5.2018 klo 16:25 - 31.5.2018 klo 15:30	32	35
23	Vanhatie 8	10.7.2018 klo 15:50 - 11.7.2018 klo 15:55	51	54
24	Saimaantie 15	10.7.2018 klo 16:20 - 11.7.2018 klo 16:25	45	48
25	Kesolantie 24	14.7.2018 klo 12:20 - 15.7.2018 klo 13:00	46	45
26	Pöyhäntie 3	10.7.2018 klo 18:05 - 11.7.2018 klo 18:10	38	43
27	Vanha Myllytie 10	10.7.2018 klo 18:30 - 11.7.2018 klo 18:25	43	47
28	Vanha Myllytie 16	10.7.2018 klo 2:15 - 11.7.2018 klo 20:50	41	39
29	Vanha Myllytie 18	14.7.2018 klo 12:40 - 15.7.2018 klo 12:45	39	41
30	Putkinokontie 112	10.7.2018 klo 21:05 - 11.7.2018 klo 21:00	52	54
31	Vesikkolantie 1	10.7.2018 klo 20:35 - 11.7.2018 klo 20:45	42	44

Taulukko 2. Laskennallisesti määritetyt keskiääni- ja enimmäistasot mittauspaikoilla nyky- sekä ennustetilanteessa. Melutasojen muutosten osalta melutason pieneneminen merkitty vihreällä ja suureneneminen punaisella värillä.

Mittaus- paikka	Keskiäänitaso, L <sub>Aeq</sub> (dB)						Enimmäistaso, L <sub>Amax</sub> (dB)		
	Päivämelu (L <sub>Aeq</sub> 7-22)			Yömelu (L <sub>Aeq</sub> 22-7)			Päivä- ja yömelu		
	Nyky- tilanne	Ennuste- tilanne melun- torjunnalla	Melutason muutos	Nyky- tilanne	Ennuste- tilanne melun- torjunnalla	Melutason muutos	Nyky- tilanne	Ennuste- tilanne melun- torjunnalla	Melutason muutos
1	51,4	52,5	1,1	51,4	51,4	0	72,1	73,7	1,6
2	55,5	56,7	1,2	55,4	55,5	0,1	77,7	81,3	3,6
3	63,3	65,2	1,9	63,2	64,2	1	85,7	91,2	5,5
4	54,6	55,7	1,1	54,6	54,6	0	76,6	78,7	2,1
5	52,5	54,3	1,8	53,5	55,1	1,6	76,7	77,7	1
6	61,9	56,5	-5,4	62,9	57,3	-5,6	83,3	79,2	-6,1
7	58,4	60,1	1,7	59,3	61	1,7	81,8	86,7	4,9
8	60,6	61,9	1,3	61,2	62,2	1	83,3	87,3	4
9	61,8	58,1	-3,7	62,4	58,5	-3,9	84,8	82,5	-2,3
10	58,5	51,8	-6,7	59,1	52,3	-6,8	81,4	75,1	-6,3
11	59,6	59,7	0,1	60,2	59,7	-0,5	82,7	82,1	-0,6
12	50,2	50,4	0,2	50,8	50,6	-0,2	71,9	75,3	3,4
13	56	52,6	-3,4	56,6	53	-3,6	80	78,3	-1,7
14	53,5	50	-3,5	54,1	50,4	-3,7	76,3	73,6	-2,7
15	55,1	54,4	-0,7	55,7	54,5	-1,2	77,3	80,7	3,4
16	56,4	57,3	0,9	57	57,4	0,4	79,1	80	0,9
17	63	63,8	0,8	63,6	64	0,4	86,1	89,8	3,7
18	56,7	57,1	0,4	57,3	57,3	0	79,3	84,4	5,1
19	54,8	55,4	0,6	55,5	55,9	0,4	77,1	79,8	2,7
20	53,4	54,7	1,3	53,9	54,8	0,9	76,3	80,1	3,8
21	60,5	61,5	1	61,1	61,6	0,5	83,6	83,9	0,3
22	54,1	54,8	0,7	54,7	54,7	0	75,6	76,5	0,9
23	63,4	65,6	2,2	61,6	63,5	1,9	86,4	90,1	3,7
24	59,3	61	1,7	57,6	58,8	1,2	82,6	84,1	1,5
25	58	61,8	3,8	56,3	59,5	3,2	81	85	4
26	57,8	59,9	2,1	56	57,5	1,5	80,3	82,1	1,8
27	61,7	63	1,3	59,9	60,7	0,8	84,7	86,7	2
28	58,9	61,2	2,3	57	58,8	1,8	81,9	84,1	2,2

Muista poikkeava tulos saatiin myös 153 metrin etäisyydellä radasta pisteessä P2, jossa suurin heilahdusnopeus oli 0,635 mm/s. Pisteeseen toiseksi suurin heilahdusnopeus oli tosin selvästi pienempi 0,38 mm/s.

Taulukko 4. Tärinän mittauspaikkojen sijainnit, hetkelliset heilahdusnopeuden maksimitasot (V<sub>max</sub>) ja mittaustuloksista määritetty värähtelynopeuden tunnusluku (V<sub>v95</sub>) sekä mittaustuloksen ajankohta.

Piste	Katuosoite	Kunta	Paalu	etäisyys	V <sub>max</sub> (mm/s) /V <sub>v95</sub> (mm/s)	mittausjakso 2018
1	Mandinpolku 5	Lappeenranta	316 + 400	60 m oik	0,222 / 0,081	17.7 - 23.7
2	Toikkalanatie 67	Lappeenranta	265 + 460	153 m vas	0,635 / 0,161	26.7 - 5.7
3	Rinnetie 37	Lappeenranta	274 + 155	57 m oik	0,159 / -	15.6 - 26.6
4	Mäntyläntie 20	Lappeenranta	274 + 175	56 m vas	0,127 / -	15.6 - 26.6
5	Rinnetie 11	Lappeenranta	274 + 545	35 m oik	0,508 / 0,178	15.6 - 26.6
6	Soivarinraitti 72	Luumäki	255 + 810	89 m vas	0,0635 / -	19.6 - 26.6
7	Evakkotie 10	Lappeenranta	306 + 370	36 m vas	0,635 / 0,19	27.6 - 5.7
8	Mäntyläntie 2A	Lappeenranta	274 + 700	43 m vas	0,159 / 0,052	28.6 - 30.6 ja 2.7 - 5.7.
9	Mikontie 3	Lappeenranta	275 + 90	20 m vas	0,318 / 0,119	18.6-20.6 ja 6.7.- 17.7
10	Kangastuvankatu 8	Lappeenranta	288 + 315	88 m oik	0,222 / 0,107	8.6 - 14.6
11	Toukolankatu 11	Lappeenranta	287 + 950	58 m vas	0,381 / 0,148	7.6 - 14.6
12	Harapaisentie 41	Lappeenranta	289 + 55	34 m oik	0,349 / 0,155	7.6 - 14.6
13	Saarankatu 31	Imatra	321 + 880	28 m oik	2,48 / 0,739	16.7 - 23.7
14	Harapaisentie 61	Lappeenranta	289 + 650	78 m oik	< 0,095 / -	7.6 - 14.6
15	Anninkintie 5 as.1	Lappeenranta	290 + 75	34 m oik	0,572 / 0,2	14.6 - 27.6
16	Reunakatu 51	Lappeenranta	290 + 440	48 m oik	0,508 / 0,152	7.6 - 14.6

# Asiantuntia-apua immissiohaittoihin

- Toimitusmiehet pyytänevät asiantuntialausuntoja immissiokysymyksiin liittyen.
- Mittaus vai malli vai molemmat?
- Melumallin päivitys uusilla liikennöintitiedoilla!?







# Muutokset melu-/tärinä

- Käsitellään vain hankkeen aiheuttamia muutokset
- Tärinästä/melusta itsestään ei määrätä tässä toimituksessa korvausta.
- Jos melu-/tärinätasot ovat kohonneet merkittävästi, voidaankorvausta määrätä hankkeen aiheuttamista muutoksista melu-/tärinätasoihin.
- **Kysyttävää?**
- **Lisätietoa toimituksen nettisivuilla**

Maastokartoitukset tehty kesällä 2022 ja 2023.

Kartoitusten yhteydessä Kilpiä huomasi, ettei rakentaminen ollut kaikilta osin pysynyt haltuun otetulla tai lunastetulla alueella. Nämä ylitysalueet lunastetaan rata-alueeseen siltä osin kuin voidaan katsoa, että ne ovat tärkeitä radanpitäjälle.

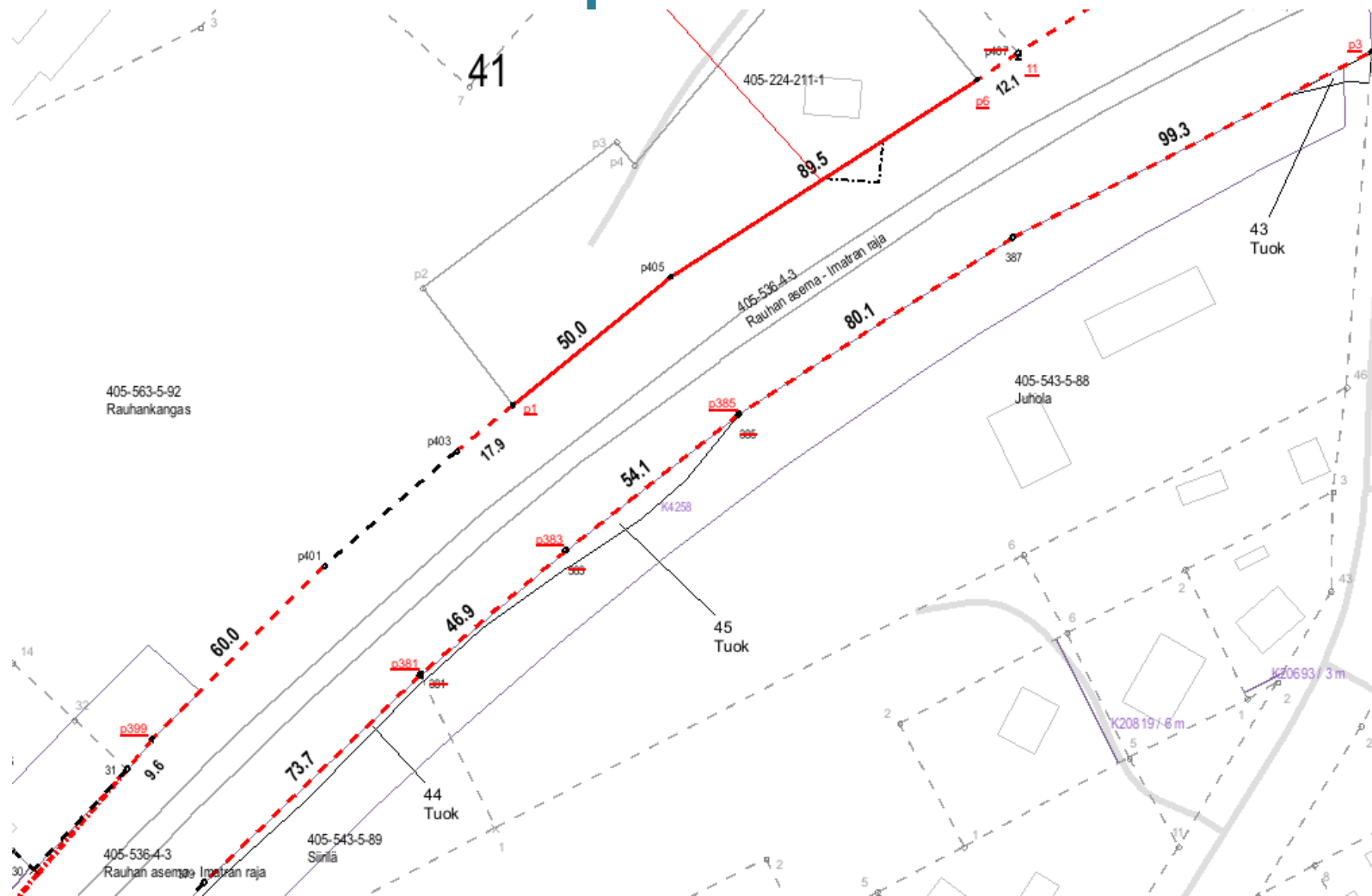
Muilta osin alueet jäävät entisille omistajilleen, mutta ylityksistä määrätään maksettavaksi korvaukset.

**Toimitusmiehet käyvät katselmuksella saatuaan korvausvaatimukset.**

Niille maanomistajille, joiden kohdalla tässä toisen vaiheen toimituksessa on korvattavia alueita, on lähetetty karttaotteet ja pinta-aratiedot kutsukirjeen mukana. Kyse on mm. radan suoja-aidan (verkkoaita) vaatimasta **vähäisestä lisäalueesta.**

Suurinta osaa maanomistajista hanke koskettaa rajankäyntien osalta eli rautatien rajalle on rakennettu pysyvät rajamerkit.

# Rautatiealueen lopullinen määrittäminen





# Tilusjärjestelyt

Tässä toisen vaiheen toimituksessa tehdään tarvittavat tilusjärjestelyt.

Maanomistajat voivat esittää toiveita tilusjärjestelyistä, mikäli kokevat että lunastuksen seurauksena jäljelle jääviä tiluksia ei voida tarkoituksenmukaisesti hyödyntää.

# II-vaihe 2022-693286 (LPR-Imatra)

Käsiteltäviä asioita:

- I –vaiheen toimituksessa jätetty käsiteltäväksi II-vaiheen toimitukseen
- viran puolesta korvataan lisälunastukset
- korvausvaatimukset

# Sopiminen

Asianosaisilla mahdollista sopia korvauksista.

Muutoin lunastustoimikunta käsittelee korvausvaatimus-vastine-päätös?

# Edunvalvontakulut

Lain mukaan korvausta määrätään vain vaatimuksesta.

Edunvalvontakuluja ovat mm. matkakulut, asiamiehen käytöstä aiheutuneet kulut ja ansionmenetykskulut.

Jos korvausta vaaditaan ansionmenetyksen perusteella, tulee esittää palkkatodistus.

Esittääkö joku vaatimuksen?

Mahdollisten korvausvaatimusten jättämiselle annetaan maanomistajille määräaika 15.4.2024 saakka.

Vaatimukset voi toimittaa sähköpostitse

[jyrki.puupponen@maanmittauslaitos.fi](mailto:jyrki.puupponen@maanmittauslaitos.fi)

tai maapostitse

**Maanmittauslaitos, Jyrki Puupponen, Kirkkokatu 12 B, 15140 Lahti.**

Vaatimuksesta tulee ilmetä:

-VIITE: Tno 2022-693286

-vaatimuksen esittäjä (yhteystiedot, puh., s-posti)

-kiinteistö, jota vaatimus koskee (kiinteistötunnus tms.)

-vaatimus (mielellään euromääräinen tai muutoin yksilöity)

-muut vaatimukseen liittyvät tiedot (perustelut ja muut dokumentit)

-mahdollinen maastokatselmuksen tarve

# Toimituskustannukset

Kaikista toimituksen kustannuksista vastaa RataL 75§:n perusteella toimituksen hakija, Väylävirasto. Lasku lähetetään Kaakkois-Suomen Ely-keskukselle.

# Valitusosoitus

Toimituksessa tehdyistä päätöksistä voi valittaa maaoikeuteen loppukokouksessa annetun valitusosoituksen mukaisesti.

Valitusaika on 30 vrk. toimituksen päättymisestä.



# Seuraava kokous

Toimitusta jatketaan toimituksen loppukokouksessa, josta tiedotetaan asianosaisille myöhemmin erikseen.

Tämä esitys laitetaan toimituksen nettisivuille.

Kuka pyytää tämän kokouksen pöytäkirjan?

# Yhteiseen suuntaan

