

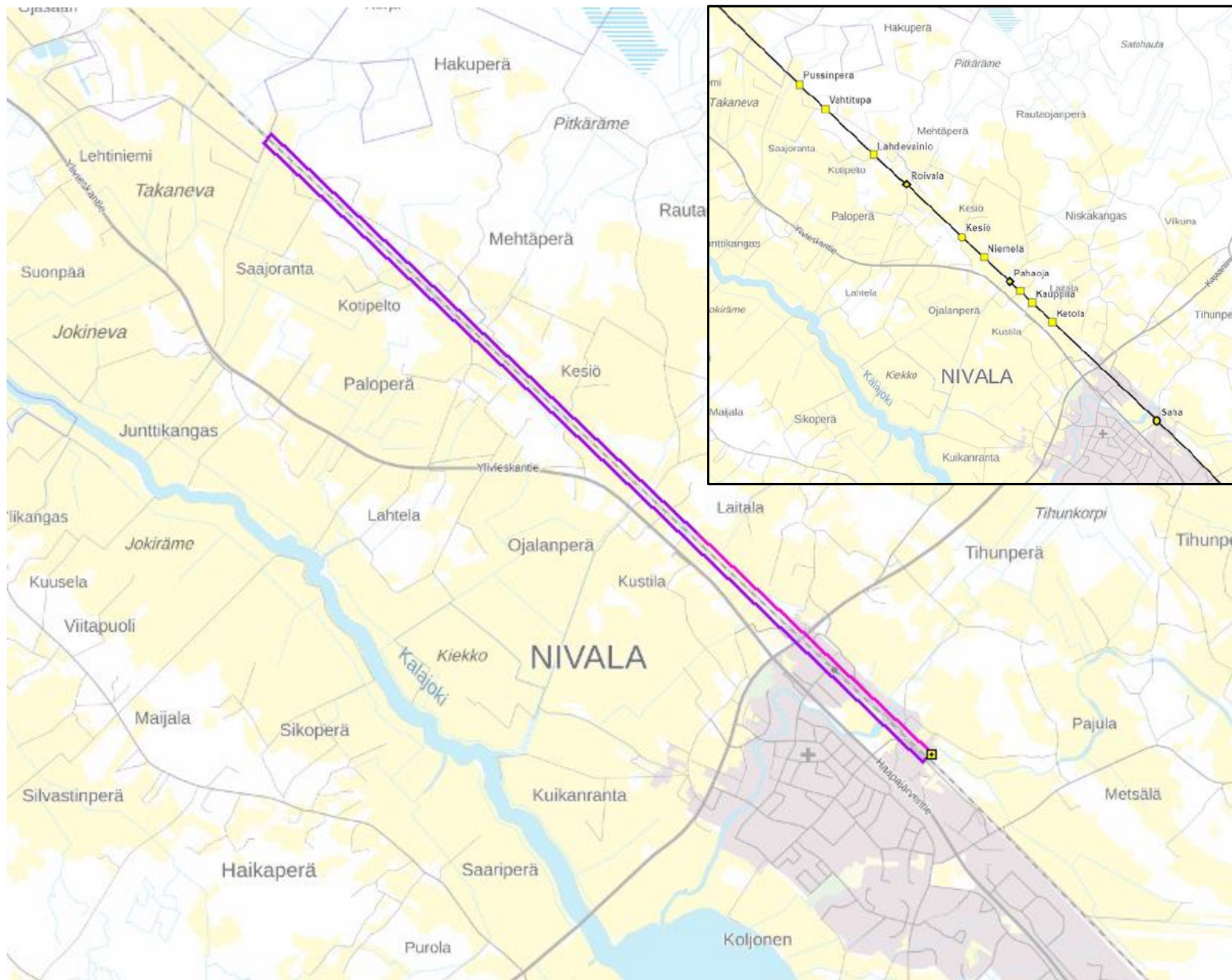
Ratatoimitus tno. 2019-616388

Tasoristeyksien parantaminen välillä Pussinperä - Hourula
Nivala

Torstai 31.10.2019
Nivalan kaupungintalo valtuustosali

Maanmittauslaitos

Lunastustoimikunta:
Toimitusinsinööri Jaakko Järvitalo
Uskotut miehet Raimo Rajamäki ja Ari Kukkurainen



Kokouksen aiheet:

- Alkumuodollisuudet
 - Vireilletulo ja edellytykset
 - Maastotyöt
 - Puuston poisto, työnaikaiset vahingot
 - Toimitusmenettely
 - Hankkeen esittely ja ratasuunnitelma
 - Erityiset oikeudet ja mahdolliset luovutukset
 - Maastokatselmus
 - Ennakkotietoa korvauksista
 - Ennakkokorvaukset
 - Ratatoimituksen eteneminen
 - Edunvalvontakulut
 - Toimituskustannukset
 - Haltuunottokatselmus
-

Yksittäisten kiinteistöjen asioita ei käsitellä kokouksessa, mutta kokouksen jälkeen on mahdollisuus kysyä niistäkin Väyläviraston ja ELY-keskuksen edustajilta sekä lunastustoimikunnalta

Toimitus liittyy Hourula – Pussinperä välisen rautatien parannushankkeeseen (tasoristeykset).

Välille kohdistuu ratasuunnitelma:

- Tasoristeysten turvallisuuden parantaminen välillä Pussinperä - Hourula, ratasuunnitelma on hyväksytty

Toimitusmenettely

Lunastustoimikunta tekee toimituksen ja päättää asioista

- toimitusinsinööri ja kaksi uskottua miestä

Päätökset annetaan kokouksissa. Ennen päätöksiä kuullaan asianosaisia.

Ratatoimituksen asianosaiset:

- radanpitoviranomainen (Väylä)
- maanomistajat
- mahdollisesti rasite-, vuokra- ym. erityisten oikeuksien haltijat
- muut, joiden oikeutta tai etua toimitus koskee

1. kokous

- Ensimmäisessä kokouksessa käsitellään mm. ratatoimituksen eteneminen, hankkeen esittely, ennakkohaltuunotto ja ennakkokorvaukset. Lisäksi kokouksessa käydään alustavasti läpi tilus-, yksityistie- ja muiden oikeuksien järjestelytarpeita sekä selostetaan menettelyä korvausvaatimusten esittämiseksi.

2. Kokous

- Toisessa kokouksessa vahvistetaan lunastettavat kohteet, käsitellään tie- yms. oikeudet, korvauksia koskevat kysymykset, mahdolliset tilusjärjestelyt sekä muut ratatoimitukseen liittyvät tarpeelliseksi katsottavat toimenpiteet.

3. Muut kokoukset

- Toimituksessa pidetään tarvittaessa myös useampia kokouksia.

- **Väylävirasto radanpitäjänä**
 - On toimituksen hakija ja vastaa rautatien suunnittelusta, rakennuttamisesta ja kunnossapidosta
- **ELY-keskus**
 - ELY-keskus maksaa korvaukset ja toimituskulut
- **Maanmittauslaitos puolueettomana tahona** tekee ratatoimituksen, jossa
 - määrittelee lunastuksen kohteen
 - tekee tarvittaessa tilusjärjestelyt ja yksityistiejärjestelyt
 - laatii toimitusasiakirjat (pöytäkirja, kartta, korvausselitelmä)
 - päättää korvauksista (lunastustoimikunta)
 - rekisteröi ratatoimituksen kiinteistörekisteriin

Sovellettavat lait lähinnä:

Ratalaki (110/2007)

Laki kiinteän omaisuuden ja erityisten oikeuksien lunastuksesta (lunastuslaki, 603/1977)

Kiinteistönmuodostamislaki (554/1995)

Yksityistielaki (560/2018)

Lunastuskorvaus voi olla

- kohteenkorvaus (esim. maapohjakorvaus), ensisijaisena lähtökohtana paikkakunnalla vallitseva käypä hinta
- haitankorvaus (esim. kiertohaitta)
- vahingonkorvaus (esim. ennenaikainen hakkuu, sadonmenetyt, työnaikainen vahinko)

Haitta- ja vahinkokysymyksissä lähtökohtana on se muutos, jonka tämä rakennushanke on aiheuttanut.

Lunastustoimikunta voi määrätä vain rahakorvauksia, ei esimerkiksi työsuorituksia tehtäväksi.

Täyden korvauksen periaate. Kenenkään varallisuusasema ei saa muuttua lunastuksessa.

Pääsäännön mukaan korvaukset määrätään viran puolesta.

Asianosaisen on kuitenkin syytä tuoda esiin todelliset vahingot ja haitat, koska lunastustoimikunta ei niitä kaikkia muuten välttämättä havaitse.

Sellaiselle kiinteistölle, jolta ei ole lunastettu omaisuutta, korvausta pääsääntöisesti vaadittaessa.

Korvauksista voi myös sopia.

Edunvalvontakulujen korvaukset

- vain vaatimuksesta
- välttämättömät kustannukset, jotka aiheutuvat omien oikeuksien valvomisesta ratatoimituksessa
- jos korvausta vaaditaan ansionmenetyksen perusteella, tulee esittää palkkatodistus

Korvaus määrätään haltuunottohetken (lokakuu 2019) hintatasossa. Jos yleinen hintataso on noussut haltuunoton jälkeen, korvaukselle lasketaan ns. indeksikorotus. Korvaukselle maksetaan 6 %:n vuotuinen korko haltuunotosta lukien.

ELY-keskus maksaa korvaukset toimituksen lopettamisen jälkeen 3 kuukauden kuluessa.

Maksun viivästyessä yli kolmen kuukauden muuttuu korko korkolain mukaiseksi viivästyskoroksi.

Korvaus maksetaan sille, joka omistaa kiinteistön korvauksen määräämishetkellä. Jos toimitusprosessin aikana tapahtuu kiinteistön luovutus, luovutuskirjaan on hyvä merkitä kummalle osapuolelle korvaukset maksetaan ja toimittaa jäljennös luovutuskirjasta toimitusinsinöörille.

Muutoksenhaku

Toimituspäätöksiin voi hakea muutosta Pohjois-Pohjanmaan kärjäoikeudessa toimivalta maa-oikeudelta 30 vuorokauden kuluessa toimituksen lopettamisesta.

Maa-oikeuden päätökseen saa hakea muutoksenhakulupaa korkeimmalta oikeudelta. Korkein oikeus päättää, myöntääkö se muutoksenhakuluvan vai ei.

Tilusjärjestelyt

- Ratalain mukaisin edellytyksin toimituksessa voidaan tehdä tilusjärjestelyjä, jos esimerkiksi lunastuksen vuoksi rautatien toiselle puolelle jää erilleen arvoltaan vähäinen alue, jota alueen omistaja ei enää voi tarkoituksenmukaisella tavalla käyttää hyväkseen. Asemakaava-alueella tilusjärjestelyt eivät käytännössä ole mahdollisia.

Jäännöskiinteistön lunastus

- Ellei haittaa voi poistaa tai oleellisesti vähentää tilusjärjestelylläkään, asia voidaan ääritapauksessa korjata lunastamalla jäännöskiinteistö, jos kiinteistön omistaja tai lunastaja sitä vaativat.

Yksityistiejärjestelyt

- Toimituksessa on tehtävä sellaiset teitä ja tieoikeuksia koskevat järjestelyt, jotka ovat tarpeen rautatien rakentamisen vuoksi.

Ratasuunnitelman hyväksymispäätökset ja ratasuunnitelma

PÄÄTÖS

Pohjois-Pohjanmaan ELY-keskus

PL 86
90101 Oulu

Päiväys/Datum
22.08.2019
Dnro/Dnr

TRAFICOM/277984/05.02.03.02/2019
Viite/Referens
POPELY/133/2019

Päätös ratasuunnitelman hyväksymisestä, tasoristeysten turvallisuuden parantaminen välillä Pussinperä - Hourula, Nivala

Päätös

Liikenne- ja viestintävirasto hyväksyy tasoristeysten turvallisuuden parantaminen välillä Pussinperä - Hourula, Nivala -ratasuunnitelman Pohjois-Pohjanmaan elinkeino-, liikenne- ja ympäristökeskuksen 11.6.2019 päivätyn hyväksymisesityksen ja sen liitteet ratakilometreille 675+754 – 683+295.

Säilyvät ja poistettavat tasoristeykset

Suunnitelmassa on esitetty Sahan, Roivalan ja Pahaojan tasoristeyksien turvallisuuden parantamista. Näihin tasoristeyksiin asennetaan puolipuumilaitokset sekä parannetaan geometrioita.

Muut suunnittelualueella olevat tasoristeykset poistetaan ja niille esitetään korvaavat yksityistieyhteydet säilyviin tasoristeyksiin. Poistettavat tasoristeykset ovat pääsääntöisesti vähäliikenteisiä maa- ja metsätalousteiden ylityskohtia. Poistettavat tasoristeykset ovat:

- Ketola, km 0678+0201, viljelystie
- Kauppila, km 0678+0620, viljelystie
- Mäkelä, km 0678+0868, yksityistie
- Niemelä, km 0679+0588, viljelystie
- Lähdevainio, km 0681+0792, yksityistie
- Vahtitupa, km 0682+0769, viljelystie
- Pussinperä, km 0683+0295, viljelystie

Kesiön tasoristeyksessä sallitaan jalankulkijoiden ja pyöräilijöiden ylitys, ajoneuvoliikenteelle on esitetty korvaava yhteys. Tasoristeykseen asennetaan sulkupuomit. Ratkaisusta on käyty keskustelut Nivalan kaupungin edustajien kanssa.

Hourulan tasoristeys jää ennallaan. Väylävirasto käsittelee Hourulan kohdan toimenpiteet erikseen Nivalan itäpuolen tasoristeyksien tarkastelujen yhteydessä.

Yksityis-, huolto- ja työmaatiejärjestelyt

Turvalaitteiden laittilojen kohdille suunnitellaan ja rakennetaan lyhyet huoltotiet.

Suunnittelualueelle tuleville yksityistielle on suunnitelmassa esitetty yksityistiealueet, joiden mukaan korvaukset määritetään. Ratatoimituksessa voidaan määrittää yksityistien mahdollinen käyttö myös radanpitäjän pysyviin huoltotietarkoituksiin.

Maaleikkausmaiden ajoon sijoitusalueelle varataan tien käyttöoikeudet suunnitelman mukaisesti.

Maamassojen sijoitusalueet

Maamassojen sijoitusalue on esitetty erillisellä sijoitusalueen kartalla (osa C). Sijoitusalueista on tehty maanomistajien kanssa sopimukset, jotka ovat suunnitelman tausta-aineistossa. Sijoitusalueilla maamassat levitetään ohuena kerroksena (max 0,2m) koko alueelle, jotta maisemakuva peltoalueilla ei muutu liiaksi.

Turvalaitteet

Tasoristeykset Saha, Pahaoja ja Roivala varustetaan turvalaitteilla. Kohteisiin asennetaan tieliikenteen puolipuomit, tieopastimet ja soittokellot. Varoituslaitoksista Saha ja Pahaoja ovat Nilvan asetinlaitteen toiminnasta riippuvaisia. Roivalan varoituslaitos on lajiltaan linjalaitos.

Aluevaraukset, lunastettavat alueet ja rakennukset

Suunnittelualueella sijaitsee asuinkiinteistöjä sekä liike- että maatalousrakennuksia. Purettavia rakennuksia ei ole esitetty suunnitelmassa.

Lunastettavat alueet käsittävät yksityisteiden rakentamista varten tarvittavia alueita. Lunastettavien alueiden tarve on määritetty suunnittelutyön aikana tehdyn poikkileikkaustarkastelun perusteella. Tarkastelussa on huomioitu tierakenteiden ja kuivatusjärjestelyjen vaatima tilantarve. Lunastettavaksi ehdotetut alueet on esitetty suunnitelmakartoilla. Roivalan ja Pahaojan kohdalla lunastettavaksi on esitetty turvalaitetilan- ja tien vaatima rautatiealueen laajennus.

Ratasuunnitelmassa esitetään rautatien suoja-alue, joka ulottuu 30 m etäisyydelle raiteen keskilinjasta. Radanpitäjälle on juna- ja liikenneturvallisuuden sitä vaatiessa oikeus poistaa suoja-alueelta kasvillisuutta tai rajoittaa kasvillisuuden korkeutta. Rakennusta ei saa pitää suoja-alueella, ellei se ole rakennettu ennen suoja-alueen määrittelemistä. Suoja-alueella ei saa muuttaa maanpinnan muotoa eikä tehdä ojituksia siten, että muutos saattaisi vaarantaa rautatien turvallisuuden.

Ratasuunnitelmassa esitetyn yksityistien alueet otetaan tilapäisesti radanpitäjän haltuun. Haltuunotolla radanpitäjä saa rakentaa tien ratasuunnitelmassa esitetyn ja ratatoimituksessa tehtyjen päätösten mukaisesti. Tiealue luovutetaan tienpitäjälle rakentamisen jälkeen.

Ratasuunnitelmassa esitetyt sijoitusalueet otetaan radanpitäjän haltuun. Haltuunotolla radanpitäjä saa käyttää alueita ylijäämämaiden sijoitukseen ratasuunnitelmassa esitetyn ja ratatoimituksessa tehtyjen päätösten mukaisesti. Sijoitusalueet palautuvat kiinteistön omistajan haltuun radan rakentamisen jälkeen.

Ratalaki 2.2.2007/110

46 § (23.11.2018/998) [HE 61/2018] [HE 104/2018]

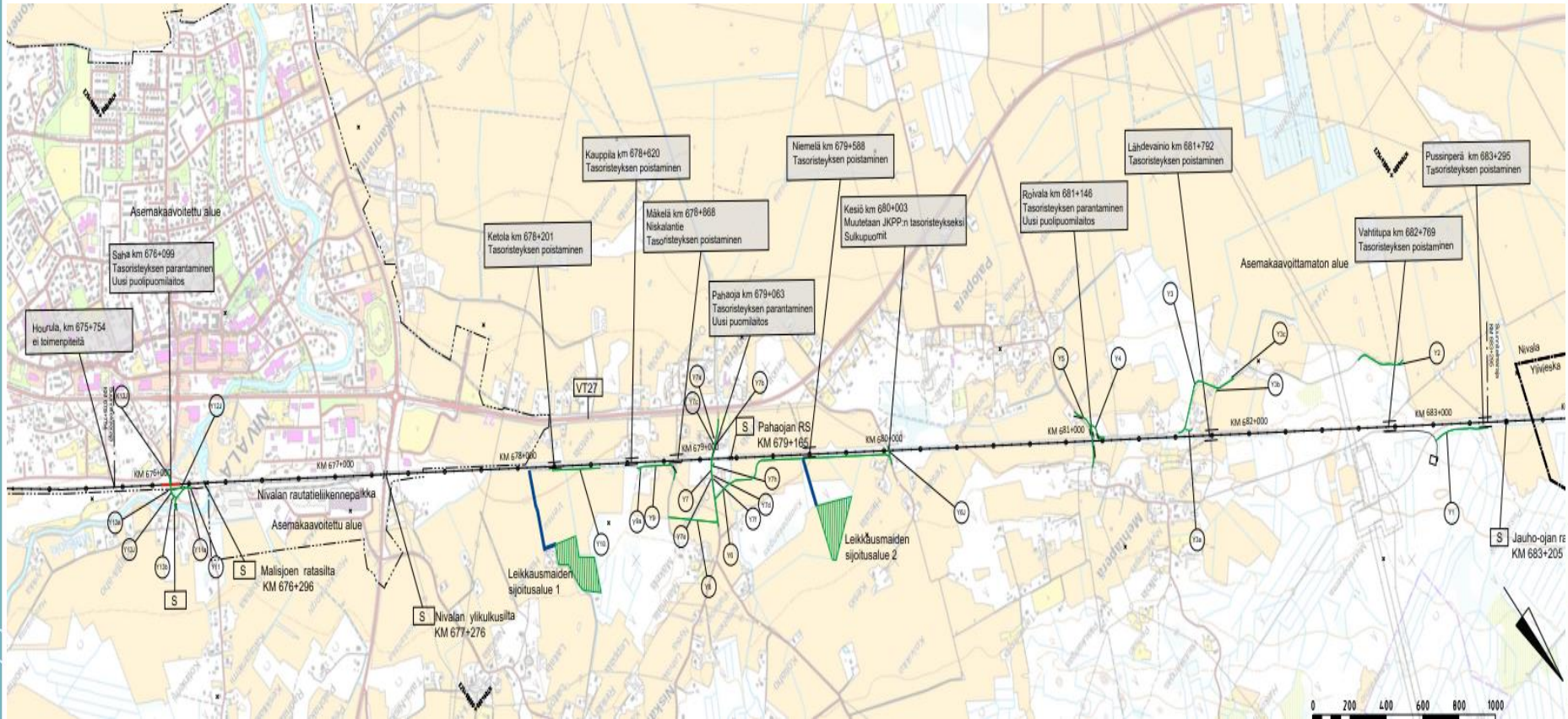
Haltuunotto

Ratasuunnitelmassa osoitettu rautatiealue, tiealue ja muut rataverkon haltijan käyttöön osoitetut alueet sekä perustettavat oikeudet otetaan rataverkon haltijan haltuun ratatoimituksessa pidettävässä haltuunottokatselmuksessa määrättävänä ajankohtana. Ratasuunnitelmassa osoitetut yksityistietä varten tarvittavat alueet otetaan rataverkon haltijan haltuun tien tekemisen ajaksi. Haltuun otettaessa rataverkon haltijalle syntyy oikeus käyttää alueita ja oikeuksia ratasuunnitelmassa osoitettuihin tarkoituksiin kiinteistöön kohdistuvan muun oikeuden estämättä. Tässä momentissa tarkoitettu haltuunotto voi tapahtua myös vaiheittain rataverkon haltijan osoituksen mukaan.

Päätöksen täytäntöönpano

Ratalain 94 § 1 momentin mukaan ratasuunnitelman hyväksymispäätös on täytäntöön pantavissa valituksista huolimatta, jollei valitusta käsittelevä viranomainen toisin määrää.

Yleissuunnitelmapaketti

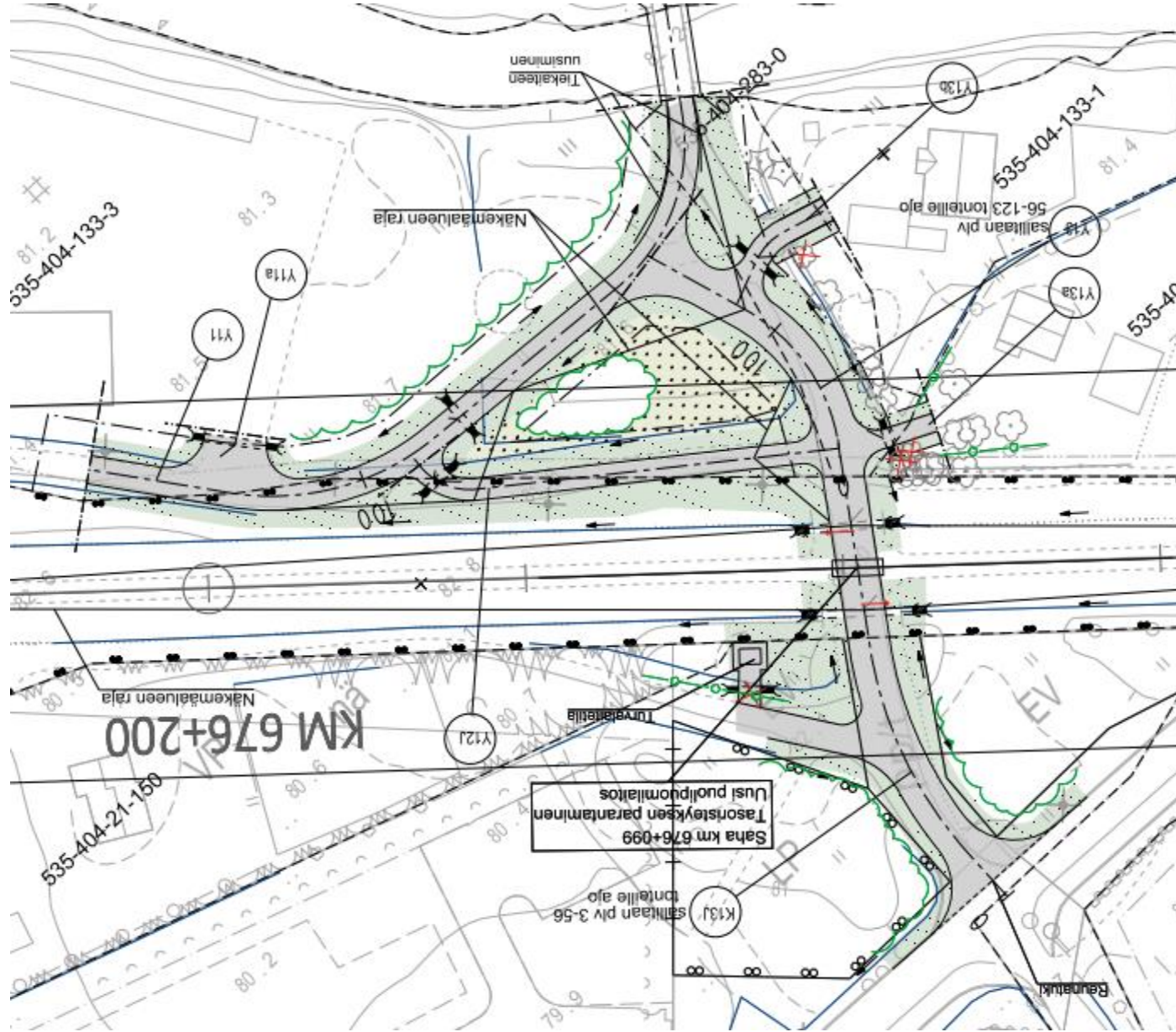


Ratasuunnitelmapaketti

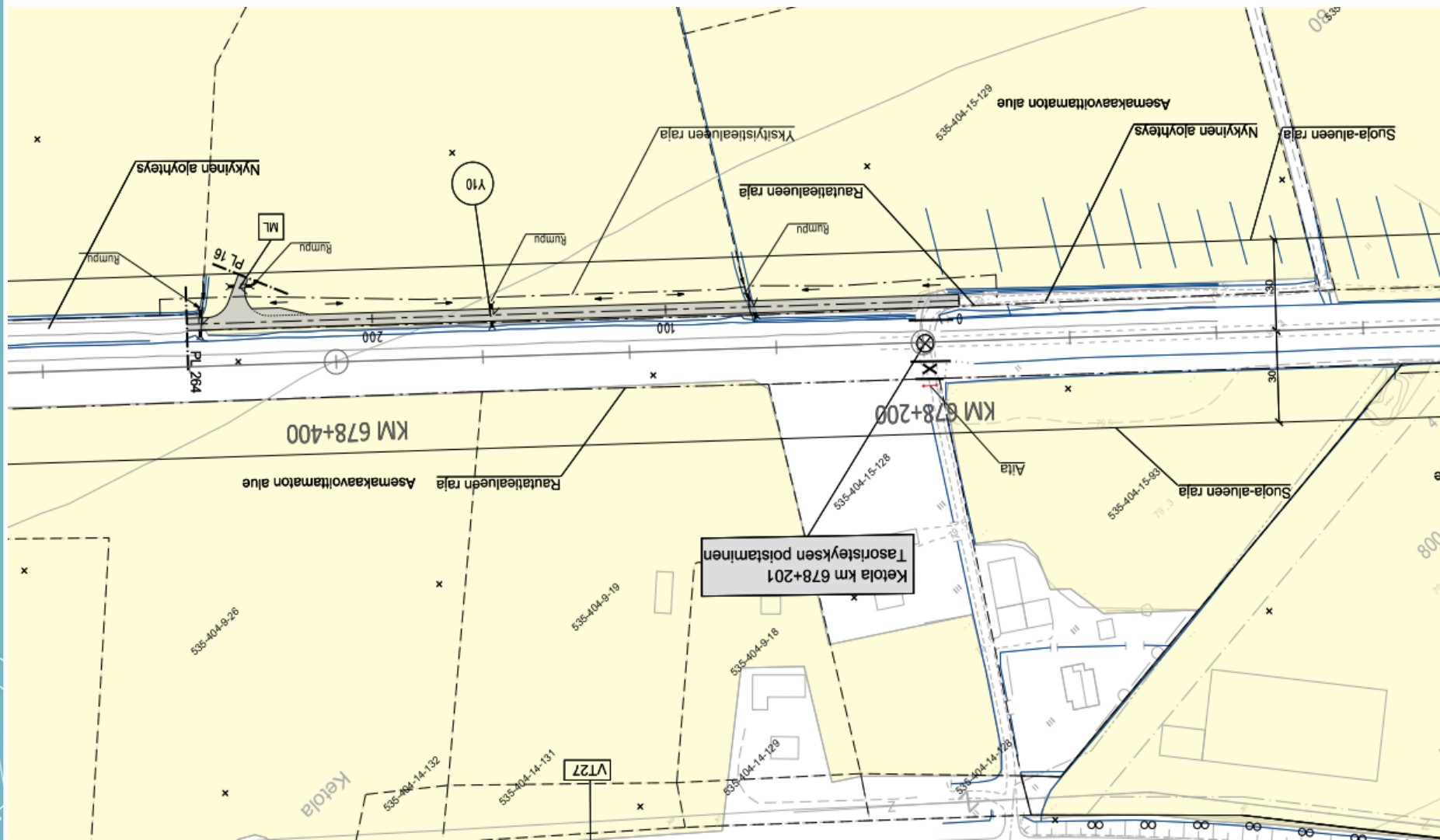
PIIRROSMERKIT

	Nykyinen rata
	Suunniteltu rata
	Suunnitellut katu- ja yksityistiejärjestelyt
	Sijoitusalue
	Ajoyhteys sijoitusalueelle
	Asemakaava-alueen raja
	Nykyisellään säilyvä / hoidettava metsikkö / puusto
	Säilytettävä lehti-/havupuu
	Poistettava lehti-/havupuu
	Havpuurivi tai -aita
	Lehpiturivi tai -aita
	Pensasrivi- tai aita
	Nurmetus
	Niitty
	Puolipuomi

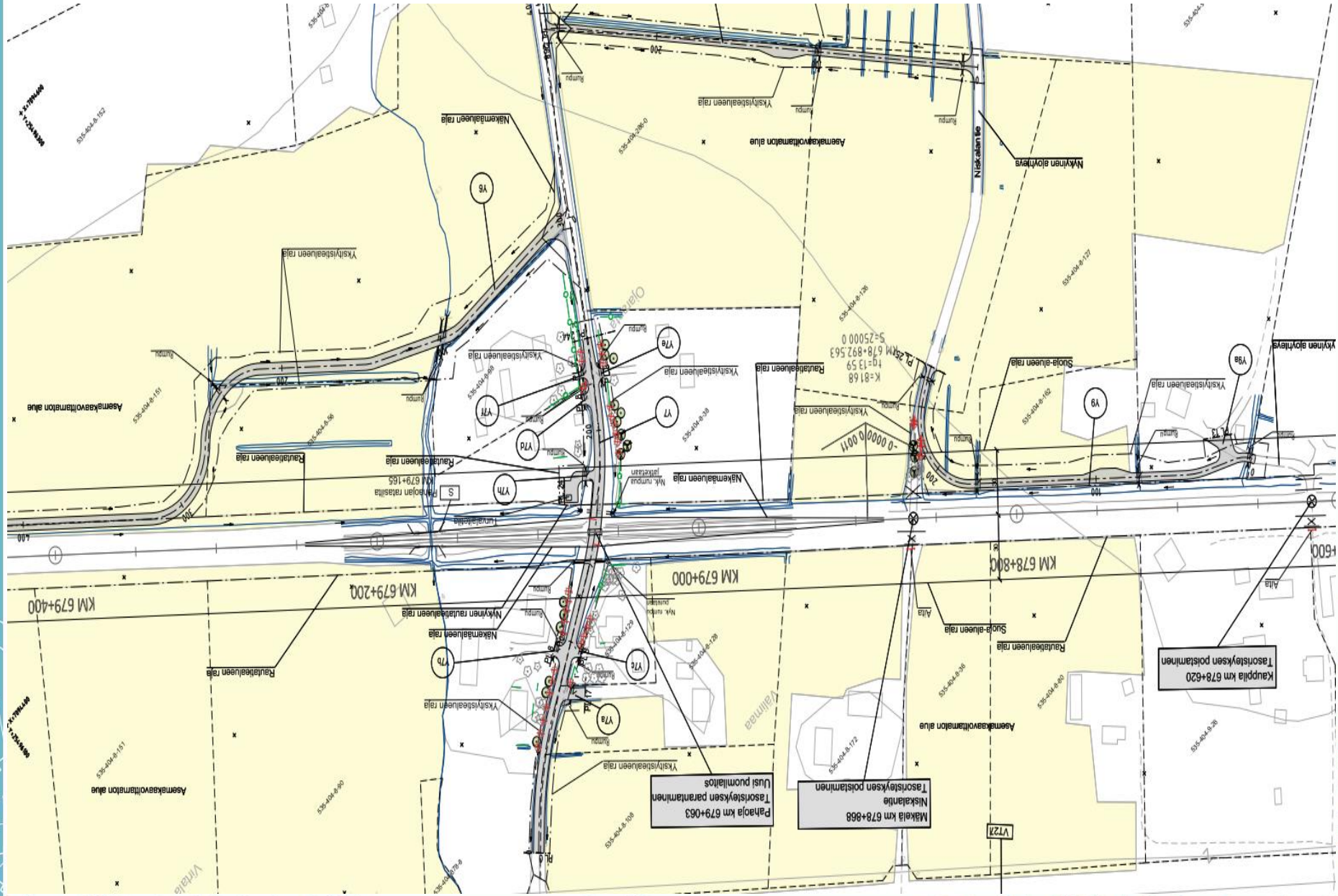
SAHA



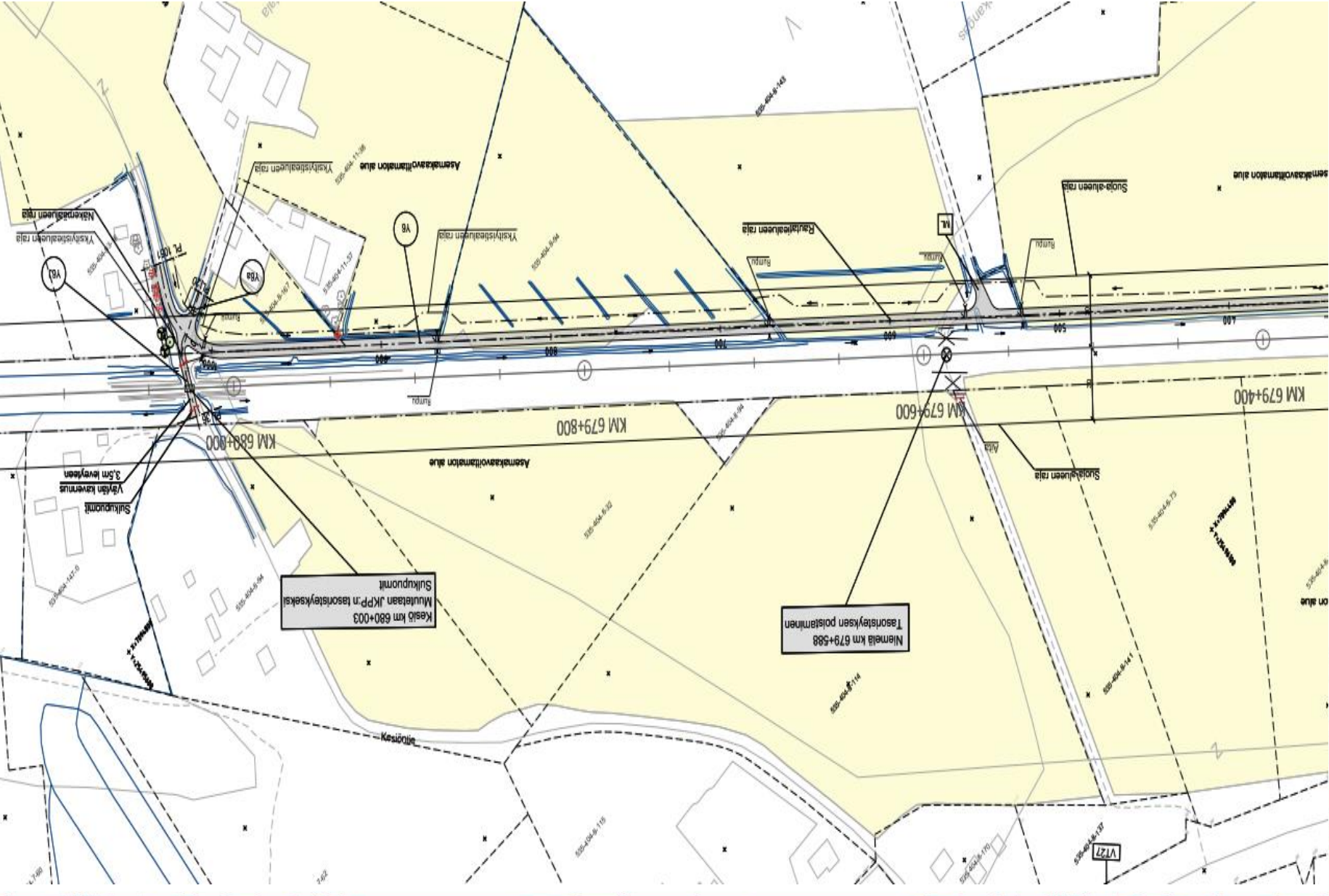
KETOLA



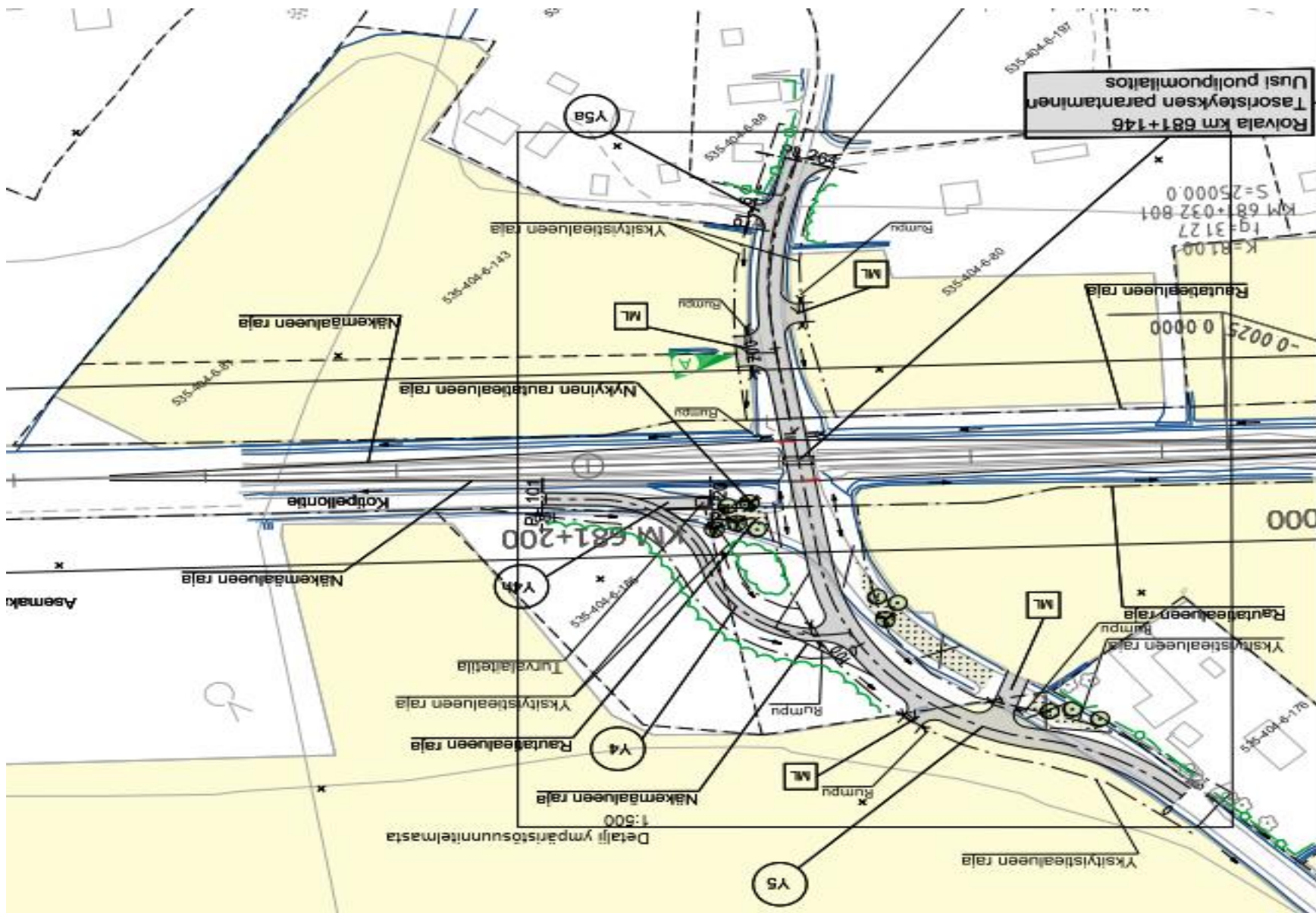
KAUPPILA, MÄKELÄ, PAHAOJA



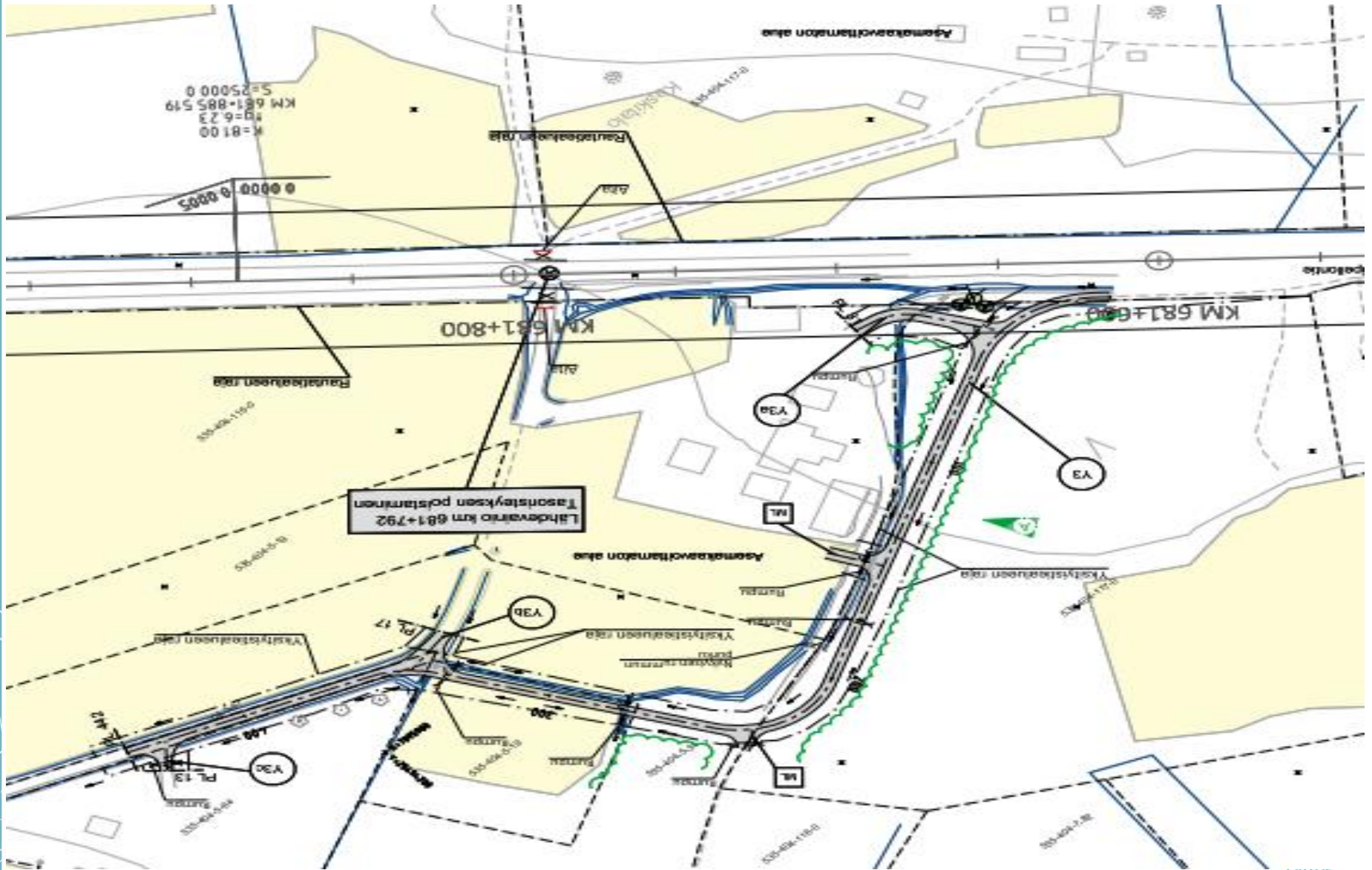
NIEMELÄ, KESIÖ



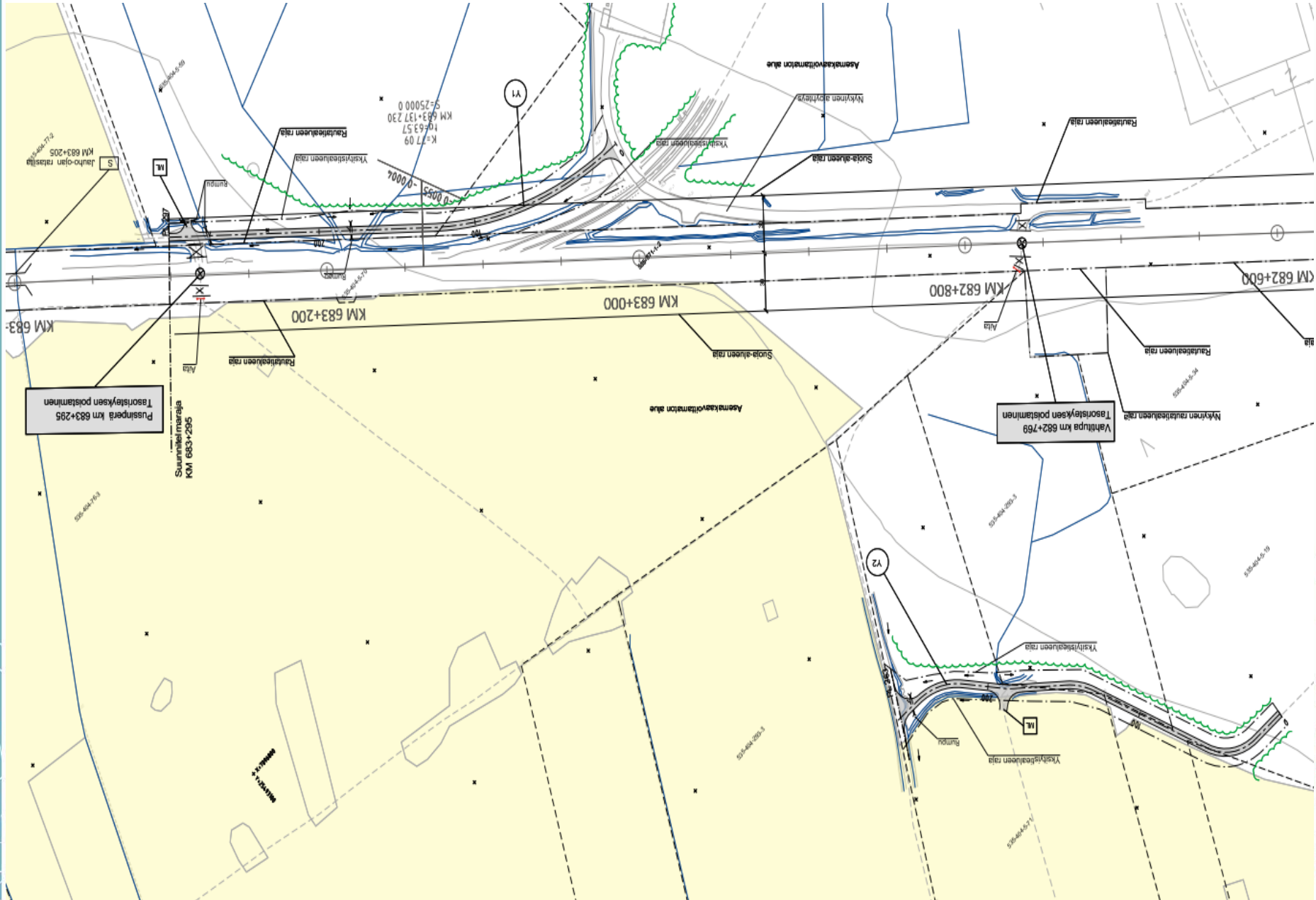
ROIVALA



LÄHDEVAINIO



VAHTITUPA, PUSSINPERÄ



Toimituskartta

Haltuunotto luettelo

Korvaus- ja muut vaatimukset

Kirjalliset korvaus- tai muut vaatimukset (ennakkokorvaukset)

- osoitetaan lunastustoimikunnalle
- mieluiten sähköisesti
- oltava perillä toimitusinsinöörillä **viimeistään
sunnuntaina 15.12.2019**

Maanmittauslaitos/Oulun palvelupiste
Toimitusinsinööri Jaakko Järvitalo
Veteraanikatu 9
90100 Oulu
jaakko.jarvitalo@maanmittauslaitos.fi

Vastine

- oltava perillä toimitusinsinöörillä **30.1.2020 mennessä.**

Korvaus- tai muun vaatimuksen voi tehdä vapaamuotoisesti.

Korvausvaatimuksen tekijöitä pyydetään täyttämään myös tilitietolomake ja lähettämään se korvausvaatimuksen yhteydessä.