

Maanmittauslaitoksen tilinpäätös vuodelta 2014



Sisällys

1. TOIMINTAKERTOMUS.....	1
1.1. JOHDON KATSAUS	1
1.2. VAIKUTTAVUUS	5
1.2.1. Toiminnan vaikuttavuus.....	5
1.2.2. Siirtomenojen vaikuttavuus.....	6
1.3. TOIMINNALLINEN TEHOKKUUS.....	7
1.3.1. Toiminnan tuottavuus	8
1.3.2. Toiminnan taloudellisuus	10
1.3.3. Maksullisen toiminnan tulos ja kannattavuus	11
1.3.4. Yhteisrahoitteisen toiminnan kustannusvastaavuus.....	16
1.4. TUOTOKSET JA LAADUNHALLINTA.....	17
1.4.1. Suoritteiden määrät ja aikaansaadut julkishyödykkeet.....	17
1.4.2. Palvelukyky sekä suoritteiden ja julkishyödykkeiden laatu.....	20
1.5. HENKISTEN VOIMAVAROJEN HALLINTA JA KEHITTÄMINEN.....	22
1.5.1. Henkilöstön määrä ja rakenne	24
1.5.2. Henkilöstön työhyvinvoinnin ylläpito	25
1.5.3. Koulutustaso ja osaamisen varmistaminen	26
1.5.4. Henkilöstökulut	27
1.6. TILINPÄÄTÖSANALYYSI	28
1.6.1. Rahoituksen rakenne.....	28
1.6.2. Talousarvion toteutuminen	28
1.6.3. Tuotto- ja kululaskelma.....	30
1.6.4. Tase.....	32
1.7. SISÄISEN VALVONNAN ARVIOINTI- JA VAHVISTUSLAUSUMA.....	33
1.8. ARVIOINTIEN TULOKSET	34
1.9. YHTEENVETO VÄÄRINKÄYTÖKSISTÄ.....	34
2. TALOUSARVION TOTEUMALASKELMA	35
3. TUOTTO- JA KULULASKELMA.....	36
4. TASE	37
5. LIITETIEDOT	38
6. ALLEKIRJOITUS	45
TILINPÄÄTÖKSEN LIITTEET	46
LIITE 1. TULOSTAVOITTEIDEN TOTEUTTAMISTA TUKEVAT TOIMENPITEET	46
LIITE 2. TULOKSELLISUUDEN JA VOIMAVAROJEN HALLINNAN LISÄTIEDOT	48
LIITE 3. TOIMITUSTUOTANTO.....	52

16.2.2015

1. TOIMINTAKERTOMUS

1.1. JOHDON KATSAUS

Toimintaympäristön ja toiminnan muutokset

Uuden organisaation rakenteisiin liittyvät uudistukset ja toimintatapojen yhdenmukaistaminen toteutettiin suunnitelmien mukaisesti. Muutosten keskeisten tavoitteiden eli tuottavuuden kasvattamisen, palvelujen parantamisen ja palvelutasoerojen kaventamisen osalta edistyttiin odotettua ripeämmin. Vuosia tavoiteltu lohkosten 6 kuukauden kestoajatavoite alitettiin selvästi, sillä toteuma oli 5,1 kuukautta.

Edelleen jatkunut taloudellinen matalasuhdanne näkyi kirjaamisasioiden, kiinteistötoimitusten ja tietopalvelujen laskevana kysyntänä. Merkittävin muutos tapahtui kirjaamisasioissa. Lainhuutohakemusten kysyntä väheni 7 %, kiinnityshakemusten 19 % ja erityisten oikeuksien hakemukset 11 % edellisen vuoden vastaan ajankohtaan verrattuna. Lohkomisia tuli vireille 22 % enemmän kuin vuonna 2013. Kasvu johtui määräälojen lainhuutoruuhkan purkamisesta, ei kysynnän lisääntymisestä.

Samaan aikaan kun on aloitettu uuden valtakunnallisen organisaation mukainen toiminta, valmisteltiin 1.1.2015 voimaan tullutta koko hallinnonalan rakenteiden uudistusta. Muutoksessa Maanmittauslaitokseen yhdistyi Geodeettinen laitos sekä osia maa- ja metsätalousministeriön tietotekniikan palveluskeskuksesta Tikestä. Valmistelutyö eteni suunnitellusti, eikä yhdistämisen toteuttaminen haitannut Maanmittauslaitoksen ydinprosessien toimintaa.

Tuloksellisuuden toteutuminen ja kehittyminen

Toimintavuosi oli ensimmäinen, kun laitokselle asetetut tavoitteet oli asetettu monivuotisen tulossopimuksen kautta. Maanmittauslaitos otti tulosohjausmenettelyn käyttöön ensimmäisenä hallinnonalalla. Tulostavoitteet saavutettiin suunnitelman mukaisesti. Tulostavoitteiden toteuma eri tulossopimuksen osa-alueittain on esitetty seuraavassa taulukossa valtion tulostietojärjestelmän (Netra) asteikon mukaisesti. Tulostavoitteiden ja tunnuslukujen yksityiskohtaiset toteumat on esitetty jäljempänä tässä tilinpäätöksessä. Monivuotisista toimenpiteistä tilinpäätökseen on nostettu vain ne, joissa oli poikkeamia suunnitelmaan verrattuna.

Tilinpäätöksen osa-alue, tulostavoitteet	Tavoite ylittyä (5)	Toteutuu suunnitel. (4)	Toteutuu osittain (3)	Ei toteudu (2)	Luovuttu tavoit. (1)	Lkm yhteensä
Yhteiskunnallinen vaikuttavuus	0	4	0	0	0	4
Toiminnallinen tuloksellisuus	1	2	0	0	0	3
Voimavarojen hallinta	0	5	0	0	0	5
Yhteensä	1	11	0	0	0	12
%-osuus, toteuma 2014	8 %	92 %	0 %	0 %	0 %	100 %
%-osuus, toteuma 2013	4 %	79 %	17 %	0 %	0 %	100 %
%-osuus, toteuma 2012	11 %	77 %	11 %	0 %	0 %	100 %

Perustoimituksissa tuotanto toteutui suunnitelman mukaisesti. Vireille tulleiden lohkosten määrä kasvoi viime vuodesta lähes vuoden 2012 tasolle määräälojen lainhuutohakemusruuhkan purkamisen seurauksena. Lohkosten kestoajaa pystyttiin lyhentämään merkittävästi ja palvelutasoeroja kaventamaan. Kestoajaksi oli vuoden lopussa 5,1 kk, eikä olennaisia palvelutasoeroja maan eri osien välillä enää ole. Toimitusmaksu-uudistus korotti lohkosten hintaa laskutettujen toimitusten osalta noin 10 euroa toimitusta kohden. Uudistuksen myötä hintaan sisältyivät apumies- ja rajanavaamiskustannukset. Apumiehiä lohkomisissa käytettiin yhteensä noin 5,5 htv:tä. Metsuripalvelut ostettiin ulkopuolisilta palveluntuot-

16.2.2015

tajilta. Kilpailutuksessa maa jaettiin 15 alueeseen. Metsuripalvelujen kustannukset olivat vuonna 2014 reilut 0,1 milj. euroa.

Arviointitoimituksissa tuotantomäärä toteutui suunnitellusti ja ylitti kysynnän määrän reilusti. Viimeiset maanteiden rajaamisprojektiin liittyvät maantietoimitukset rekisteröitiin keväällä 2014. Samaan aikaan aloitettiin rautatiealueiden rajaamisiin liittyvät ratatoimitukset. Tuotanto on nyt kysyntää korkeammalla tasolla; tilauskanta pienenee hallitusti ja palvelutaso paranee.

Tilusjärjestelyjen painopiste oli iältään vanhimpien tilusjärjestelyjen lopettamisissa ja loppuunsaattamisissa sekä tilusjärjestelyjen tarveselvityksissä. Tilusjärjestelyjä lopetettiin 13 kappaletta (tavoite 11 kpl) ja tuotannon hehtaaritavoitteet saavutettiin. Tilusjärjestelyjen hankesalkun kokonaishallinta parantui samanaikaisesti toteutuksessa olevien tilusjärjestelyjen määrän pienentyessä. Toisaalta myös valtakunnallinen toimintamalli helpotti suunnittelua ja seurantaa.

Uuden kirjaamisjärjestelmän käyttöönoton ja organisaatiomuutosten yhteydessä tapahtuneiden tuotantoviiveiden jälkeen kirjaamistehtävien ratkaisutoiminta ja kannattavuus parantivat. Alentunut kysyntä johti siihen, että kirjaamishakemuksia tuli 30 739 kappaletta vähemmän kuin edellisenä vuonna. Tämän vuoksi ratkaisumäärissä jäätin arviotasoon nähden. Ratkaisuja tehtiin kuitenkin 8 832 kappaletta enemmän kuin tuli vireille. Ruuhkan purkamisessa ei aivan onnistuttu. Vuodelle 2015 jäi vielä tavoitetasoon verrattuna noin 5 000 lainhuutoasiaa ratkaisematta. Lainhuutojen käsittelyaikaa pystyttiin lyhentämään merkittävästi vuoden aikana, mutta kestoajatavoitetta 39 päivää ei kuitenkaan saavutettu. Lainhuutojen kestoajaksi vuoden vaihteessa oli 51 päivää. Kiinteistökaupan verkkopalvelu otettiin käyttöön 1.11.2013. Verkkopalvelun käyttö oli selvästi arvioitua vähäisempää. Lainhuutoasioista vain noin 1 % ja kiinnitysasioista 1,5 % tuli verkkopalvelun kautta.

Säädösperusteisten rekistereiden ylläpidossa uuden organisaation mukaiset toiminnot ja menettelytavat ovat vakiintumassa. Valtakunnallisen toimintamallin mahdollisuuksia hyödynnettiin esimerkiksi perustamalla virtuaalitiimit erityisosaamista vaativien rekisteritehtävien hoitamiseksi. Tuottavuuden parantamisesta johtuen tehtävistä selvittiin hyvin. Kiinteistörekisterin perusparannuksen tavoitteet saavutettiin suunniteltua pienemmällä resursseilla.

Maastotietotuotanto toteutui hyvin ja suoritettavat tavoitteet saavutettiin. Urakoitsijoilta tilattuja laserkeilausalueita jäi Lapista jonkin verran kesken, mutta määrälliset tavoitteet saavutettiin keilausalueiden koon lisääntyneenä vuosisuunnitelman tekemisen jälkeen. Tuottavuus kehittyi hyvin. Vuoden aikana panostettiin parhaiden käytäntöjen levittämiseen ja yhtenäisten toimintatapojen omaksumiseen erityisesti maastotietokannan nimistön ja tiestön osalta. Keväällä valmistunutta Aalto-yliopiston maastotietojärjestelmän vaikuttavuustutkimusta käytettiin tulevien kehityskohteiden suunnitteluun.

Tietopalveluissa vuoden 2014 alussa käyttöön otettu yhtenäinen valtakunnallinen toimintamalli ja keskitetty puhelinpalvelu osoittautuivat onnistuneeksi. Toiminta tehostui merkittävästi, palvelun laatu parantui ja toimeksiantojen läpimenoajat lyhentyivät. Puhelinpalvelun vastausprosentti 87 % ylitti selvästi julkishallinnolle asetetun tavoitteen (75 %). Käyttöön otettu takaisinsoittopalvelu niiden puheluiden osalta, jotka eivät ruuhkatilanteen vuoksi päässet läpi, paransi puhelinpalvelun asiakastytyväisyyttä. Palvelupisteiden aukioloaikojen muutokset toteutettiin suunnitelmien mukaisesti. Talouden matalasuhdanteesta johtuen maksullisten tietopalvelutuotteiden kysyntä aleni merkittävästi, minkä johdosta tulotavoitteita ei saavutettu. KTJ-järjestelmän tietopalveluissa tulotavoitteet saavutettiin jälleenmyyjien lanseeraamien uusien palvelujen vuoksi.

Laitoksen kokonaistuottavuus on kasvanut viiden vuoden tarkastelujaksolla keskimäärin yli viisi prosenttia vuosittain. Kokonaistuottavuuden kasvu ylsi toimintavuonna keskimääräiseen viiden prosentin tasoon, mikä ylitti yleisen valtion puolen prosentin ja tulossopimuksessa asetetun kahden prosentin tuottavuustavoitteen.

16.2.2015

Toiminnan nettomenojen taso toteutui toimintavuonna budjetoitua paremmin. Tämä selittyi ennakoitua suuremmilla maksullisen toiminnan tuotoilla, tulevien menoleikkausten ennakoinnilla sekä eräiden kehitysprojektien osatoteutuksien siirtymisellä. Maanmittauslaitoksen toimintamenorahoitukseen kohdistuu kehyskaudella noin viidenneksen määrärahaileikkaukset vuoden 2011 tasoon verrattuna, minkä vuoksi talouden johtamisen on oltava pitkäjänteistä. Maanmittauslaitoksen toimintamenomomentin siirtynyt määräraha on varattu käytettäväksi monivuotisen tulossopimuksen mukaisesti useisiin käyttökohteisiin, joista merkittävimmät ovat maksullisen toiminnan tulorahoitusriskiin varautuminen, useat tietojärjestelmien ja toiminnan kehittämishankkeet sekä menovähennyksiin sopeutuminen.

Maanmittauslaitoksen toiminta vaikuttaa monin tavoin sen eri sidosryhmien taloudelliseen hyvinvointiin. Alla olevassa kaaviossa on kuvattu Maanmittauslaitoksen ja keskeisten toimijoiden väliset rahavirrat.

MAANMITTAUSLAITOKSEN RAHAVIRRAT 2014



Kehittämishankkeet etenivät pääosin suunnitellusti. Kansalliseen palveluarkkitehtuuriin liittyvät kehittämishankkeet ovat odottaneet Valtiovarainministeriön vastuulla olevien hankkeiden etenemistä. Identiteetin hallintajärjestelmän käyttöön otto viivästyi toimittajan ja valitun tuotteen virheiden vuoksi merkittävästi ja vaikeutti myös Yhteen2015-projektia. Loppuvuotta kohti TORI -siirtoprojekti vaikutti Yhteen2015-projektiin lisäksi merkittävästi tietohallinnon resurssien käyttöön. Oskari-alustan ja Oskari-verkoston kehittäminen eteni suunnitellusti. Keskeisten tuotantoa palvelevien tietojärjestelmien käytettävyys ja ICT-tuki toteutuivat suunnitellusti. Laitoksen kehittämiskulun tilanne on raportoitu VM:n hankesalkussa.

Maanmittauslaitoksessa vahvistettiin monipaikkaisen työn periaatteet ja otettiin käyttöön ammattimaista johtamista tukeva esimiestyön laatumalli. Valtion toimitilastrategian mukaista toimitilakonseptia on toteutettu Oulun, Hämeenlinnan ja Porin toimitiloihin. Viestinnässä panostettiin erityisesti maanmittauslaitos.fi -sivujen kehittämiseen, uuden logon käyttöönottoon ja sosiaaliseen mediaan. Maanmittauslaitos osallistui aktiivisesti myös valtion yhteisiin kehittämishankkeisiin, mistä esimerkkeinä olivat Kieku-hanke, Hankinnasta maksuun -hanke sekä Avoin hallinto -ohjelma.

Lähitulevaisuuden kehitysnäkymät

Maa- ja metsätalousministeriön "Kiinteistörekisteri 2015 - päämäärä ja toimintalinjat" -asiakirjassa mainitut kiinteistörekisterin perusparannuksen osatehtävät valmistuvat tavoitteen mukaisesti vuoden 2015 loppuun mennessä lukuun ottamatta pientä osaa erillisistä vesijätöistä, koska niiden käsittelyn helpottamista koskeva lainsäädäntö ei tule riittävän ajoissa voimaan. Vaikka suurin osa kiinteistörekisterin perusparannusurakasta tulee val-

16.2.2015

miiksi, tieoikeuksien rekisteröinnin puutteet ja epäselvyydet haittaavat edelleen erityisesti toimitustuotantoa ja sähköisten palvelujen kehittämistä. Maa- ja metsätalousministeriön kanssa laadittiin syksyllä 2014 Kiinteistötietojärjestelmän (KTJ) perusparannusohjelma 2019 (KTJ2019 -ohjelma). Asiakirjassa kuvataan tärkeimmät kiinteistörekisterin sekä lainhuuto- ja kiinnitysrekisterin perusparannuksen jatkotehtävät, niiden priorisointi ja alustava aikataulu.

Prosessien ja tietojärjestelmien kehittämisessä panostetaan sähköisen asioinnin ja erityisesti kaksisuuntaisen asioinnin ratkaisuihin. VM:n ohjaaman JulkICT Lab:n puitteissa jatketaan hallinnon karttapalvelun ja paikkatiedon palvelualustan pilottikäyttöä myös hankkeen jatkoajalla vuonna 2015. Hallinnon karttapalvelu tulee vakiinnuttaa julkishallinnon yhteiseksi karttapalveluksi ja karttapalvelun vastuut selkiyttää ennen pilotin päättymistä. Vuonna 2013 käyttöönotettujen uuden kirjaamisjärjestelmän ja kiinteistökaupan verkkopalvelun toiminnallisuuksia parannetaan prosessien tehostamiseksi. Kiinteistökaupan verkkopalvelun käytön laajentamista ja vakiintumista tuetaan sidosryhmäkohtaisilla käyttöönottoprojekteilla. Kokonaisarkkitehtuurin hallintamalli jalkautetaan koko laitoksen toimintaan.

Keskeiset kiinteistörekisterin ylläpidon ja maastotietotuotannon tuotantojärjestelmät ovat vakiintuneet ja niiden elinkaarta on vielä jäljellä, lainhuuto- ja kiinnitysrekisteri on juuri uusittu. Tuotannon tietojärjestelmien elinkaari- ja vaatimusanalyysi tulee kuitenkin ajankohtaiseksi lähitulevaisuudessa. Prosesseja voidaan edelleen kehittää, ja hyvä työskentelyilmapiiri motivoi henkilöstöä. Paikkatietoinfrastruktuurin kehittyminen luo myös uusia mahdollisuuksia toiminnan vaikuttavuuden lisäämiseksi. Laitos toteuttaa ja kehittää edelleen hallinnon alan ja valtion yhteisiä ratkaisuja, joista esimerkkeinä ovat Kieku-tietojärjestelmä, toimialariippumattomat ICT- palvelut (Valtori) ja Kansallinen palveluarkkitehtuuriohjelma (kansallinen palveluväylä).

Maastotietojärjestelmästä kehitetään yhteistyössä eri sidosryhmien kanssa entistä parempi ja monikäyttöisempi paikkatiedonhallinnan yhteinen perusta koko julkiselle hallinnolle ja myös muille toimijoille. Lähivuosien kehittämiselle antavat suuntaviivoja Aalto-yliopiston maastotietojärjestelmän vaikuttavuustutkimus ja MMM:n MTJ2030-selvitys joka valmistuu alkuvuodesta 2015. Tavoitteeksi on noussut Maanmittauslaitoksen ja kuntien maastotietojen yhtenäistäminen uudeksi kansalliseksi maastotietojärjestelmäksi. Tässä yhteydessä otetaan huomioon myös muut valtakunnalliset paikkatiedot. Tietomallien ja ylläpitoprosessien yhtenäistämistä pyritään edistämään ja helpottamaan maastotietojen käyttöä ja vähentämään niiden ylläpidon kustannuksia sekä kunnissa että valtiolla.

Kolmiulotteisten kiinteistöjen (3D-kiinteistö) muodostaminen ja rekisteröinti on mahdollista vuoden 2017 alusta lukien. Toimitusinsinöörien kelpoisuusvaatimuksia koskevaa lainsäädäntöä esitetään tarkistettavaksi tavoitteena varmistaa riittävä osaaminen myös tulevaisuudessa. Liikenneviraston kanssa on sovittu rautatiealueiden ulottuvuuden selvittämisestä. Toimitustuotantoa kehitetään ministeriön kiinteistötoimitusstrategian mukaisesti.

Tietotekniikan palvelukeskustoiminnassa turvataan palveluiden jatkuvuus. Tietotekniikan palvelukeskuksen roolia toimialasidonnaisena palvelukeskuksena vahvistetaan, palvelutuotannon vastuita selkiytetään ja palvelujen kehittämisen strateginen etenemispolku määritellään. Yhteistyötä Maanmittauslaitoksen substanssitoimintaan liittyvän ICT- toiminnan ja asiakasvirastoille suunnatun palvelukeskustoiminnan välillä lisätään.

Hitaan talouskasvun johdosta laitoksen palveluiden kysynnässä ei lähitulevaisuudessa ole odotettavissa kasvua. Kaikessa toiminnassa jatketaan sopeuttamista vähenevään budjettirahoitukseen ja alentuneeseen kysyntään. Lisäksi laitos jatkaa koko organisaation kattavaa pitkäjänteistä tuottavuuden kehittämistä.

16.2.2015

1.2. VAIKUTTAVUUS

1.2.1. Toiminnan vaikuttavuus

Maanmittauslaitoksen tavoitteena ovat laitoksen tuottamien ja ylläpitämien aineistojen ja rekisterien kattavuus, ajantasaisuus ja riittävä laatu. Yhteiskunnallista vaikuttavuutta tukevat tulostavoitteet toteutuivat seuraavasti:

Tulostavoite	Tot. ^{*)}	Tulosanalyysi
A1. Ajantasaisten, luotettavien ja kattavien tietovarastojen tiedot ovat laajassa käytössä	4	<p>Maanmittauslaitoksen tietovarastot olivat tulostavoitteen mukaisesti ajan tasalla, luotettavia ja kattavia. Yhteiskunnallisen vaikuttavuuden tunnusluvut toteutuivat myös tavoitteiden mukaisesti maastotietokannan ajantasaisuusindeksin sekä kiinteistörekisterin perusparannusindeksin osalta.</p> <p>Tietojen laaja käyttö toteutui edelleen erityisesti asiakkaille maksuttomien maastotietojen osalta. Aalto-yliopiston 30.4.2014 valmistunut tutkimus osoittaa, että maastotietojärjestelmän tiedot ovat laajalti käytössä ja välttämättömiä monille organisaatioille. Sidosryhmätyötä on tehty jatkuvasti niiden käytön edelleen lisäämiseksi. Kiinteistörekisterin tietosisällön perusparannustyö etenee suunnitellusti mahdollistaen tietojen yhä laajemman käytön ja luoden edellytykset sähköisen asioinnin kehittämiseksi.</p>
A2. Asiakkaan ja muiden sidosryhmien tarpeet on tyydytetty	4	<p>Maanmittauslaitoksen palveluja ja tuotteita on ollut saatavissa sekä verkossa että kaikissa laitoksen asiakaspalvelupisteistä 35 paikkakunnalla. Asiakastyytyväisyystutkimuksen mukaan 86 % asiakkaista oli tyytyväisiä tai hyvin tyytyväisiä palveluihin.</p> <p>Palvelutasojen eroja pienennettiin siirtymällä valtakunnalliseen toimintamalliin sekä työjonojen käyttöön. Käsittelyajat ovat lyhentyneet kauttaaltaan. Kirjaamisratkaisuja ja toimituksia tehdään enemmän kuin uusia saapuu. Kuntien ja muiden sidosryhmien kanssa sovittavien yhteistyösopimusten solmimista on tehostettu. Havaittuja kehittämiskohteita varten on alkamassa kehitysprojekteja.</p>
A3. Paikkatietoa keräävillä ja ylläpitävillä organisaatioilla on käytössään tehokkaita tukipalveluita	4	<p>Paikkatietoa keräävillä ja ylläpitäville organisaatioille on tarjottu tukipalveluita suunnitellusti. Tukipalvelut keskitettiin vuoden alusta lukien ja toimintatapoja muutettiin mm. saadun palautteiden perusteella. Paikkatietoinfrastruktuurin kehittäminen jatkui INSPIRE-direktiivin, sen toimeenpanosäännösten ja kansallisen lainsäädännön mukaisesti.</p>

^{*)}Toteumaa arvioidaan Netra -asteikolla 1-5:

16.2.2015

Toteuman perustelu	Toteuma
Tavoite ylittyi tai tulee ylittymään	5
Tavoite toteutui tai tulee toteutumaan suunnitellusti	4
Tavoite toteutui tai tulee toteutumaan osittain	3
Tavoite ei toteutunut tai ei tule toteutumaan	2
Tavoitteesta luovuttiin	1

Toiminnallisen vaikuttavuuden tavoitteiden toteuttamista tukevien toimenpiteiden toteuma on kuvattu liitteessä 1.

Yhteiskunnallista vaikuttavuutta tukevat tunnusluvut toteutuivat seuraavasti:

Tunnusluku	Toteuma 2012	Toteuma 2013	Toteuma 2014	Tavoite 2014
Maastotietokannan ajantasaisuusindeksi (TM35-lehtijaossa) ¹⁾	97 %	99 %	99 %	98 %
Kiinteistörekisterin perusparannuksen kattavuusindeksi ^{1) & 2)}	82 %	88 %	93 %	93 %
Tietovarastojen hyödyntäminen, kasvu edellisestä vuodesta ^{1) & 3)}	35 %	N/A	N/A	3 %
Toimitustuotannon hintakehitys ⁴⁾	96,5	97,2	102,1	102,8
Kirjaamismaksujen kehitys ⁵⁾	96,5	97,4	96,1	96,7
Talousarviorahoituksen kehitys ⁶⁾	95,4	88,5	86,4	86,6
Tilusjärjestelytuotanto (Mha)	8 315	7 782	9 007	9 000

¹⁾ Tunnusluku tullaan uudistamaan tulossopimuskauden aikana.

²⁾ Kattavuuden lähtökohta on tilanne 1.1.2003, jolloin indeksi oli 0 %. Eri vuosien tiedot on muutettu yhteismittalliseksi.

³⁾ Tietovarastojen hyödyntäminen: mittarilla mitataan kiinteistötietopalvelun maksuttomien hakujen määrän kasvua edellisvuodesta. Mittari on uudistettu vuoden 2015 alusta lähtien. Vanhan mittarin toteumaa ei teknisistä syistä saatavilla.

⁴⁾ Inflaation vaikutuksella korjattu toimitustuotannon kehitys on laskettu lohkomisten hintakehityksen perusteella. Vuodesta 2014 osalta palvelun sisältö laajeni toimitushintauudistuksen johdosta.

⁵⁾ Inflaation vaikutuksella korjattu kirjaamismaksujen kehitys on laskettu lainhuudon hintakehityksen perusteella.

⁶⁾ Inflaation vaikutuksella korjattu Maanmittauslaitoksen toimintamomentin kehitys.

1.2.2. Siirtomenojen vaikuttavuus

Siirtomenojen vaikuttavuutta tukeva tulostavoite toteutui seuraavasti:

Tulostavoite	Tot. ^{*)}	Tulosanalyysi
A4. Tarkoituksenmukainen kiinteistö- rakenne vahvistaa maa- ja metsätalouden elinkeinojen kilpailukykyä, uusiutuvien luonnonvarojen kestävää käyttöä ja edistää infrastruktuurihankkeiden toteuttamista	4	Kaikki tilusjärjestelytoiminnan tavoitteet saavutettiin. Tilusjärjestelytoiminta kohdistui pelto- ja metsä-alueille sekä liikenneturvallisuuden parantamiseen. Tukemisvarojen niukkuuden johdosta muutamia hankkeita on hidastettu harkitusti ja siten tilusjärjestelyiden tuotanto on nyt noin 20 % alhaisemalla tasolla kuin korkeamman tukemismäärärahan aikaan. Uusjakojen tukemislainsäädäntöä on kehitetty yhteistyössä ministeriön kanssa.

^{*)} Toteumaa arvioidaan Netra -asteikolla 1-5:

Toteuman perustelu	Toteuma
Tavoite ylittyi tai tulee ylittymään	5
Tavoite toteutui tai tulee toteutumaan suunnitellusti	4
Tavoite toteutui tai tulee toteutumaan osittain	3
Tavoite ei toteutunut tai ei tule toteutumaan	2
Tavoitteesta luovuttiin	1

16.2.2015

1.3. TOIMINNALLINEN TEHOKKUUS

Tulosopimuksessa toiminnallinen tuloksellisuuden alla sovitut tavoitteet kattavat tilinpäätöksen osa-alueet toiminnallinen tehokkuus sekä tuotokset ja laadunhallinta. Toiminnallisen tuloksellisuuden tulostavoitteet toteutuivat seuraavasti:

Tulostavoite	Tot. *)	Tulosanalyysi
B1. Toiminta on tuottavaa, taloudellista ja kannattavaa	5	Maanmittauslaitoksen toiminnan tuottavuuden ja taloudellisuuden yli viiden prosentin kasvu ylitti selvästi julkiselle taloudelle asetetun puolen prosentin kasvutavoitteen. Maastotietokannan ajantasaistuksen, lohkomisen ja lainhuudon yksikköhinnat olivat tavoitteita pienemmät. Budjettirahoitteiset tehtävät hoidettiin suunniteltua pienemmillä kustannuksilla. Maksullisen toiminnan kannattavuustavoitteet täyttyivät alentuneesta kysynnästä huolimatta suunnitellusti lukuun ottamatta kirjaamisasioissa erityisiä oikeuksia, kiinteistökaupan verkkopalveluita ja liiketaloudellisia suoritteita. Kannattavuus ilmenee yksityiskohtaisemmin kohdasta 1.3.3.
B2. Hallintomme on avoin, palveleva, tehokas ja verkostoitunut	4	Maanmittauslaitos toteutti osaltaan Avoin hallinnon -ohjelmaa. Tietopalvelussa valtakunnallinen toimintamalli on selkeyttänyt kansalaisille ja sidosryhmille annettavaa palvelua ja kynnys yhteydenottoon alentunut. Maastotietoaineistojen hankintayhteistyössä on otettu käyttöön yhteistyösopuolten kesken MML:n ylläpitämä ekstranet -sivusto. Vireillä olevien toimitusten Internet -sivuja hyödynnettiin aikaisempaa enemmän. Laitos jatkoi tiivistä verkostoitumista erilaisien kansallisten ja kansainvälisten yhteistyötahojen kanssa.
B3. Prosessien tuloksellisuus paranee yhtenäisillä ja tehokkailla ICT -palveluilla	4	Prosessien tuloksellisuuden parantamista yhtenäisillä ja tehokkailla ICT-palveluilla jatkettiin suunnitellusti. Uusi kirjaamisjärjestelmä on osoittanut toimivuuden tehokkaan työkaluna. Kiinteistökaupan verkkopalvelun kautta tulevat hakemukset ovat nopeita käsitellä.

^{*)} Toteumaa arvioidaan Netra -asteikolla 1-5:

Toteuman perustelu	Toteuma
Tavoite ylittyi tai tulee ylittymään	5
Tavoite toteutui tai tulee toteutumaan suunnitellusti	4
Tavoite toteutui tai tulee toteutumaan osittain	3
Tavoite ei toteutunut tai ei tule toteutumaan	2
Tavoitteesta luovuttiin	1

Toiminnallisen tuloksellisuuden tavoitteiden toteuttamista tukevien toimenpiteiden toteuma on kuvattu liitteessä 1.

16.2.2015

Toiminnallista tehokkuutta tukevat tunnusluvut ovat toteutuneet seuraavasti:

Tunnusluku	Toteuma 2012	Toteuma 2013	Toteuma 2014	Tavoite 2014
Lohkomistoimitukset, euroa/lohkokiinteistö ^{1) & 2)}	917	916	1 063	1130
Kirjaamisasiat, euroa/lainhuuto ¹⁾	117	123	102	107
Maastotietokannan ajantasaistus, euroa/km ²	141	136	136	162
Kokonaistuottavuus ³⁾	100,4	102,8	105,1	102,0
Työn tuottavuus ³⁾	101,1	102,1	107,7	102,0
Julkisoikeudellisten suoritteiden kustannusvastaavuus	97 %	96 %	99 %	100 %
Muiden suoritteiden kustannusvastaavuus	98 %	103 %	95 %	100 %

¹⁾ Tunnusluku tullaan uudistamaan tulossopimuskauden aikana.

²⁾ Vuodesta 2014 osalta palvelun sisältö laajenee toimitushintauudistuksen johdosta.

³⁾ Tuottavuusindeksi perustuu Tilastokeskuksen käyttämään valtion tuottavuustilaston laskentamalliin.

1.3.1. Toiminnan tuottavuus

Tuottavuuden ja taloudellisuuden laskennassa käytettiin Tilastokeskuksen käyttämää pari-vuosi -laskentamallia, jossa tuottavuus lasketaan tuotos- ja työpanosindeksin avulla. Tuotosindeksi lasketaan suoritteiden lukumäärien ja kustannusosuuksien muutoksen avulla. Tuotosindeksin laskentaa varten laitoksen tuotokset ryhmiteltiin ydinprosesseittain seuraaviin suoriteryhmiin:

MAANMITTAUSLAITOKSEN TUOTTAVUUSLASKENTA 2013 - 2014

Tuotekoodi	SUORITTEET PROSESSEITTAIN		Kustannus-		Muutos 2013 - 2014	
	Määrä 2013	osuus (%) 2013	Määrä 2014	osuus (%) 2014		
Perustoimitusprosessi						
7120	Lohkominen, toimitusten määrä kpl	14 158	16,3 %	14 156	16,9 %	0,0 %
7130	Yksityistietoimitus	1 600	2,2 %	1 629	2,1 %	0,0 %
7150	Rajankäynti	946	0,9 %	903	0,9 %	0,0 %
7190	Muut PETO-toimitukset	583	0,5 %	532	0,5 %	0,0 %
Arviointiprosessi						
2710	Kiinteistön määritys (KML 283 §)	1 656	1,9 %	1 089	1,8 %	-0,8 %
7210	Maantietoimitus	516	6,9 %	322	5,9 %	-3,0 %
7230	Halkominen	210	1,4 %	216	1,6 %	0,0 %
7250	Lunastustoimitus	195	1,4 %	152	1,7 %	-0,4 %
7260	Ratatoimitus ¹⁾	354	0,3 %	2 544	2,0 %	2,3 %
7290	Muut toimitukset	956	2,5 %	1 082	2,3 %	0,3 %
Tilusjärjestelyprosessi						
2310	Uusjako, muunnettu hehtaari ha	6 470	2,2 %	5 784	2,7 %	-0,3 %
2330	Alueellinen tietoimitus	28	0,3 %	24	0,2 %	0,0 %
2340	Tilusjärj.tarveselvitykset	1 367	0,2 %	3 223	0,4 %	0,3 %
7310	Hankeusjaot	8	0,3 %	7	0,2 %	0,0 %
7390	Muut maksulliset tilusjärj.	3	0,0 %	1	0,0 %	0,0 %
Kirjaamisprosessi						
3110	Viranomaismerkinnät, muistutustiedot ja muutokset kpl					
3130	Muu perusparannus	1 414	0,2 %	600	0,1 %	-0,1 %
7410	Lainhuutoasiat, ratkaistut asiat kpl	96 264	9,7 %	120 818	10,1 %	2,3 %
7420	Kiinnitysasiat, ratkaistut asiat kpl	108 871	3,8 %	91 773	3,2 %	-0,6 %
7430	Erityiset oikeudet, ratkaistut asiat kpl	8 267	1,2 %	9 642	1,2 %	0,2 %
7650	Kaupanhavvistajan tehtävät	4 009	0,3 %	2 523	0,2 %	-0,1 %
Säädöserusteisten rekisterien ylläpitoproessi						
2112	Rasitteiden ja tieoikeuksien rekisteröinti ko-yksikkönä	6 524	1,9 %	31 314	2,5 %	3,5 %
2117	KR:n per.par.toimituksen yht.	28 536	0,9 %	16 105	0,8 %	-0,5 %
2118	Rajamerkkien koord.in.parantam.	60 004	1,3 %	35 173	0,9 %	-0,6 %
2240	Osakasluetteloiden laatiminen	38 994	0,5 %	10 458	0,4 %	-0,6 %
2270	KHR:n ylläpito ja määräal.rek.	70 165	1,0 %	70 649	1,2 %	0,0 %
7500	Kiinteistöjen yhd.päätökset	1 079	0,2 %	946	0,2 %	0,0 %
7505	Muut KML:n muk. RETI-päät.	246	0,1 %	474	0,1 %	0,0 %
7509	Muut maks. päät.	132	0,0 %	197	0,1 %	0,0 %

16.2.2015

Maastotietotuotantoprosessi						
4110	Kolmiopisteet					
4120	Korkeuspisteet	555	0,3 %	573	0,3 %	0,0 %
4220	Ilmakuvaus	36 622	0,7 %	41 080	1,0 %	0,1 %
4263	Digitaaliset ilmakuvat (IK)	37 009	0,2 %	88 593	0,3 %	0,3 %
4280	Kiintopistesignaali	414	0,1 %	287	0,1 %	0,0 %
4285	Määraaik.ajantasaistus	51 236	4,2 %	55 607	4,5 %	0,4 %
4286	Jatkuva ajantasaistus	237 008	2,8 %	368 332	2,9 %	1,2 %
4288	Laserkeilausmalli	56 544	1,5 %	71 702	2,5 %	0,5 %
4289	Korkeusmalli KM2	40 386	0,7 %	42 521	1,0 %	0,0 %
4310	Peruskartan toimitustyö, karttalehtiä kpl	151	0,5 %	131	0,5 %	-0,1 %
4340	Maastokartan toimitustyö,karttalehtiä kpl	42	0,2 %	40	0,2 %	0,0 %
Tietopalvelut-prosessi						
7600	KR- ja KTJ-otteet	53 139	0,6 %	47 570	0,3 %	-0,1 %
7660	Pohjakartan tarkastus	71	0,0 %	34	0,0 %	0,0 %
7721	Asiakirja- ja karttaotteet	67 051	0,2 %	38 773	0,0 %	-0,1 %
7722	KHR-tuotteet	15 651	0,0 %	15 192	0,0 %	0,0 %
7723	Muu rekisteritietopalv.	29 359	0,5 %	21 661	0,2 %	-0,1 %
7730	Verkkopalvelu, tietopalveluhaluja kpl	285 555	0,1 %	22 072	0,4 %	-0,6 %
7750	KTJ-hallinto, maksuttomia hakuja kpl	4 392 469	2,4 %	4 117 689	2,6 %	-0,2 %
Yhteensä			73,2 %		77,0 %	3,2 %
Erittelemätön tuotos			26,8 %		23,0 %	
Kaikki yhteensä			100,0 %		100,0 %	3,2 %

Toiminnan tuottavuuden eli työn tuottavuuden ja taloudellisuuden eli kokonaistuottavuuden mittaamisessa käytetyt suoritteet on ryhmitelty ydinprosesseittain ja ryhmien sisällä suoritteita on tarkennettu. Suoritemääriä ja niiden muutoksia on eritelty tarkemmin tilinpäätöksen kappaleessa 1.4.1. Suoritteiden kustannusosuudet on laskettu kustannuslaskennan avulla. Tuotosindeksi nousi kokonaisuutena 3,2 %, mikä johtui kirjaamis-, säädösperusteisten rekisterien ylläpito- sekä maastotietotuotantoprosessien suoritemäärien (prosessien tuotosindeksien) kasvusta. Muiden prosessien tuotomäärät (prosessien tuotosindeksit) olivat pysyneet ennallaan tai laskeneet. Arviointiprosessin sisällä on huomattava maanteiden rajaamisten loppuunsaattamisesta ja rautateiden rajaamisten aloittamisesta aiheutunut suoritteiden muutos.

Työpanosindeksi lasketaan henkilötyövuosien määrän muutoksen avulla. Laskennassa käytettävät vertailukelpoiset henkilötyövuodet laskivat edellisvuodesta 71 henkilötyövuodella eli 4,2 %:

TYÖPANOSINDEKSI	Muutos		
	2013	2014	2013 - 2014
Henkilötyövuositoteutuma	1 710	1 639	-4,2 %
Työpanosindeksi	100,0	95,8	

Tuottavuuden parantamiseen tähtäävää prosessien ja tietojärjestelmien kehittämistä on jatkettu suunnitelmien mukaisesti valtakunnallisessa organisaatiossa. Viime vuosien merkittävällä tietojärjestelmien kehittämisellä tavoiteltavat tuottavuushyödyt näkyvät viiveellä vuotuisessa tuottavuuden mittaamisessa. 1.1.2014 alkaen toteutetun organisaatiomuutoksen kautta haettavat tuottavuustavoitteet ovat jo osittain realisoituneet.

Viraston tuottavuus kehittyi parivuosimenetelmän avulla laskettuna vuosina 2009–2014 seuraavasti:

16.2.2015

<i>Parivuosisvertailu</i>	<i>Toteuma 2009</i>	<i>Toteuma 2010</i>	<i>Toteuma 2011</i>	<i>Toteuma 2012</i>	<i>Toteuma 2013</i>	<i>Toteuma 2014</i>
Tuottavuusindeksi	100,0	103,8	-	-	-	-
Tuottavuusindeksi	-	100,0	107,2	-	-	-
Tuottavuusindeksi	-	-	100,0	101,1	-	-
Tuottavuusindeksi	-	-	-	100,0	102,1	-
Tuottavuusindeksi	-	-	-	-	100,0	107,7

Laitoksen työn tuottavuus kasvoi toimintavuonna edellisvuoden tasosta lähes kahdeksan prosenttia. Henkilöpanosindeksin ja kokonaiskustannusten supistuminen vahvistivat tuottavuuden kasvua. Edellisten vuosien parivuosisvertailuna laskettu positiivinen tuottavuuskehitys jatkui täten voimakkaana. Kun vertailukohtaksi otetaan toimintavuosi 2009, tuottavuus on kasvanut vuosittain keskimäärin yli neljä prosenttia.

Seuraavassa kaaviossa on esitetty tuottavuuden ja taloudellisuuden kehitys vuodesta 2009 alkaen (perusvuosi 2009 = 100).

1.3.2. Toiminnan taloudellisuus

Taloudellisuus lasketaan kustannus- ja tuotosindeksin avulla. Kustannusindeksin laskennassa kustannukset jaettiin palkka- ja muihin kustannuksiin. Poistoja ei laskennassa ole eritelty muista kustannuksista olennaisuuden periaatteen sekä kuluindeksin puutteen vuoksi. Vertailuvuoden kustannukset deflatoitiin Tilastokeskuksen laatiman julkisten menojen hintaindeksi perusteella, jolloin kustannuksista saatiin poistettua inflaation vaikutus. Tilinpäätöksen yhteydessä joudutaan käyttämään menoindeksiä kuluindeksin asemesta. Palkkamenojen inflaatio oli toimintavuonna 1,2 % ja muiden kustannusten deflatoinnissa käytetty tavaroiden ja palveluiden inflaatio 1,4 %.

	Toteuma 2013	Toteuma 2014	Muutos 2013 - 2014
Kustannukset			
Palkkakustannukset (1 000 €)	85 418	85 463	0,1 %
Muut kustannukset (1 000 €)	37 214	36 543	-1,8 %
MML:n kokonaiskustannukset (1 000 €)	122 632	122 006	-0,5 %
Deflatoituna			
Palkkakustannukset (1 000 €)	85 418	84 419	-1,2 %
Muut kustannukset (1 000 €)	37 214	36 026	-3,2 %
MML:n kokonaiskustannukset (1 000 €)	122 632	120 445	-1,8 %

Kustannustason laskuun vaikuttaneita palkka- ja muiden kulujen muutoksia on käsitelty tilinpäätöksen kappaleessa 1.6.3. Ilman deflatointia kustannukset supistuivat 0,5 % ja inflaation vaikutuksen eliminoimisen jälkeen kustannukset laskivat 1,8 %.

Toiminnan taloudellisuus kehittyi parivuosisimenetelmän avulla laskettuna vuosina 2009–2014 seuraavasti:

<i>Parivuosisvertailu</i>	<i>Toteuma 2009</i>	<i>Toteuma 2010</i>	<i>Toteuma 2011</i>	<i>Toteuma 2012</i>	<i>Toteuma 2013</i>	<i>Toteuma 2014</i>
Taloudellisuusindeksi	100,0	108,3	-	-	-	-
Taloudellisuusindeksi	-	100,0	109,5	-	-	-
Taloudellisuusindeksi	-	-	100,0	100,4	-	-
Taloudellisuusindeksi	-	-	-	100,0	102,8	-
Taloudellisuusindeksi	-	-	-	-	100,0	105,1

Myös laitoksen taloudellisuus parani selkeästi kokonaiskustannusten laskun ja tuotosindeksin kasvun vaikutuksesta. Tuotosindeksin kasvuun vaikuttaneita tekijöitä on käsitelty tilinpäätöksen kappaleessa 1.3.1 ja 1.4.1. Aikaisempien vuosien parivuosisvertailuna laskettu

16.2.2015

vahva taloudellisuuskehitys on edelleen jatkunut. Taloudellisuus on kasvanut vuosittain keskimäärin yli viisi prosenttia, kun vertailukohtaksi otetaan toimintavuosi 2009.

1.3.3. Maksullisen toiminnan tulos ja kannattavuus

Laitoksen koko maksullisen toiminnan kustannusvastaavuudet ilmenevät seuraavista laskelmista. Maksullisen toiminnan kokonaisuutta on analysoitu jäljempänä eriteltynä toimitus- tuotantoon, kirjaamisasioihin, kiinteistötietojärjestelmän (KTJ) tietopalveluun, muihin julkisoikeudellisiin suoritteisiin sekä muihin suoritteisiin.

Julkisoikeudelliset suoritteet

	Toteutuma 2012	Toteutuma 2013	Toteutuma 2014	Tavoite 2014
Maksullisen toiminnan tuotot				
- suoritteiden myyntituotot	71 603	69 499	69 405	69 260
- muut tuotot	116	394	190	203
Tuotot yhteensä	71 719	69 893	69 595	69 463
Maksullisen toiminnan kokonaiskustannukset				
- erilliskustannukset	48 771	48 705	49 589	50 909
- osuus yhteiskustannuksista	25 481	24 306	20 893	18 609
Kokonaiskustannukset yhteensä	74 252	73 011	70 482	69 518
KUSTANNUSVASTAAVUUS	-2 533	-3 118	-887	610
<i>(tuotot - kustannukset)</i>	97 %	96 %	99 %	100 %

Muut suoritteet

	Toteutuma 2012	Toteutuma 2013	Toteutuma 2014	Tavoite 2014
Maksullisen toiminnan tuotot				
- suoritteiden myyntituotot	3 976	2 952	1 780	2 161
- muut tuotot	40	20	10	2
Tuotot yhteensä	4 016	2 972	1 790	2 163
Maksullisen toiminnan kokonaiskustannukset				
- erilliskustannukset	1 994	1 320	1 297	1 427
- osuus yhteiskustannuksista	2 120	1 576	593	640
Kokonaiskustannukset yhteensä	4 114	2 896	1 890	2 067
KUSTANNUSVASTAAVUUS	-98	76	-100	610
<i>(tuotot - kustannukset)</i>	98 %	103 %	95 %	105 %

Eri kustannusvastaavuuslaskelmissa esitetyt tavoitteet pohjautuvat vuodelle 2014 solmittuun tulossopimukseen. Tavoitteita on sopimusvaiheessa tarkennettu ja siksi ne poikkeavat hieman vuoden 2014 talousarvioluvuista.

1.3.3.1. Toimitustuotanto

Maanmittaustoimitusten eli perus- ja arviointitoimituksien sekä maksullisten tilusjärjestelyiden kustannusvastaavuus ilmenee seuraavasta laskelmasta:

16.2.2015

Maanmittaustoimitukset

	Toteutuma 1 000 €	Toteutuma 2012	Toteutuma 2013	Toteutuma 2014	Tavoite 2014
TUOTOT					
Maksullisen toiminnan tuotot					
Maksullisen toiminnan myyntituotot		46 021	44 630	42 154	40 031
Maksullisen toiminnan muut tuotot		116	394	189	203
Tuotot yhteensä		46 137	45 024	42 343	40 234
KOKONAISKUSTANNUKSET					
Erilliskustannukset		0	0	0	0
Aineet, tarvikkeet ja tavarat		1 144	982	1 233	1 382
Henkilöstökustannukset		26 003	24 418	23 961	22 243
Vuokrat		784	692	692	641
Palvelujen ostot		953	927	927	1 462
Muut erilliskustannukset		3 518	5 118	4 132	5 041
Erilliskustannukset yhteensä		32 401	32 137	30 945	30 769
Osuus yhteiskustannuksista		0	0	0	0
Tukitoimintojen kustannukset		8 852	8 178	9 519	8 467
Poistot		411	314	295	299
Korot		246	220	108	11
Muut yhteiskustannukset		4 640	3 982	1 090	730
Osuus yhteiskustannuksesta yhteensä		14 149	12 694	11 013	9 508
Kokonaiskustannukset yhteensä		46 550	44 831	41 958	40 277
KUSTANNUSVASTAAVUUS		-413	193	385	-43
<i>(tuotot - kustannukset)</i>		99 %	100 %	101 %	100 %

Maksullisen toiminnan tulot olivat 42,3 (45,0) milj. euroa ja ylittivät suunnitelman 2,1 milj. eurolla. Tulot laskivat edellisvuoteen nähden 2,7 milj. euroa, mikä johtui erityisesti rajaamistoimitusten laskutuksen pienenemisestä.

Erilliskustannukset 30,9 (32,1) milj. euroa pienivät 1,2 milj. euroa eli 3,8 %. Tämä johtui toisaalta henkilöstökustannusten vähenemisestä onnistuneiden rajaamistoimitusten sopeuttamistoimien johdosta ja toiminnan tehostumisesta. Erilliskustannukset toteutuivat kuitenkin vain 0,2 milj. euroa eli 0,6 % suunniteltua suurempina.

Maanmittaustoimitusten yhteiskustannukset 11,0 (12,7) milj. euroa laskivat edellisestä vuodesta 1,7 milj. euroa eli 13,4 % lähinnä laskentaperusteena olleiden henkilöstökustannusten vähenemisen myötä. Yhteiskustannuserän sisällä tukitoimintojen kustannukset kasvoivat ja muut yhteiskustannukset laskivat. Muutos aiheutui tukitoimintojen keskittämisestä sekä kirjauskäytäntöjen muuttamisesta valtakunnalliseen toimintamalliin siirtymisen johdosta.

Maksullisen toimitustuotannon kustannusvastaavuustavoite toteutui.

1.3.3.2. Kirjaamisasiat

Kirjaamisasioiden kustannusvastaavuus ilmenee seuraavasta laskelmasta:

16.2.2015

Kirjaamisasiat

	Toteutuma 2012	Toteutuma 2013	Toteutuma 2014	Tavoite 2014
TUOTOT				
Maksullisen toiminnan tuotot				
Maksullisen toiminnan myyntituotot	14 879	14 776	17 582	19 614
Maksullisen toiminnan muut tuotot	0	0	0	0
Tuotot yhteensä	14 879	14 776	17 582	19 614
KOKONAISKUSTANNUKSET				
Erilliskustannukset				
Aineet, tarvikkeet ja tavarat	20	11	10	8
Henkilöstökustannukset	9 014	9 564	9 030	9 355
Vuokrat	29	39	3	1
Palvelujen ostot	1 113	660	103	4
Muut erilliskustannukset	413	645	3 240	3 941
Erilliskustannukset yhteensä	10 588	10 920	12 387	13 310
Osuus yhteiskustannuksista				
Tukitoimintojen kustannukset	5 148	5 297	4 141	4 364
Poistot	930	995	1 439	1 360
Korot	33	33	256	249
Muut yhteiskustannukset	1 220	1 502	597	382
Osuus yhteiskustannuksesta yhteensä	7 331	7 827	6 433	6 355
Kokonaiskustannukset yhteensä	17 919	18 747	18 821	19 664
KUSTANNUSVASTAAVUUS	-3 040	-3 971	-1 239	-51
<i>(tuotot - kustannukset)</i>	83 %	79 %	93 %	100 %

Kirjaamisasioiden tulot kasvoivat 2,8 milj. euroa (19 %) viime vuoden tuloihin verrattuna. Tulotavoitteesta jäätin kuitenkin noin 2,0 milj. euroa. Tavoitteesta jäätin erityisesti ennakoitua alemman kiinnityskysynnän (-1,0 milj. euroa) sekä ennakoitua vähäisemmän kiinteistökaupan verkkopalveluiden käytön (- 0,7 milj. euroa) vuoksi. Tulotavoitteista jäätin hienoisesti myös lainhuudoissa 0,2 milj. euroa sekä erityisissä oikeuksissa 0,1 milj. euroa.

Erilliskustannuksetkin jäivät noin 1,0 milj. euroa suunniteltua alhaisemmaksi. Henkilöstökustannukset putosivat edellisvuodesta 0,5 milj. euroa henkilöstön vähenemisen myötä.

Kokonaiskustannukset pysyivät vuoden 2013 tasolla. Yhteiskustannukset eivät pudonneet samaa tahtia erilliskustannusten kanssa. Yhteiskustannuksia kasvattivat kirjaamisjärjestelmän ja kiinteistökaupan verkkopalvelun poistojen lisäksi järjestelmien käyttöönoton jälkeinen kehittäminen.

Lainhuutojen ja kiinnitysten kustannusvastaavuus oli tavoitteen mukainen, mutta kiinteistökaupan verkkopalvelun ja erityisten oikeuksien osalta jäätin tavoitteesta.

1.3.3.3. Kiinteistötietojärjestelmän tietopalvelu

Kiinteistötietojärjestelmän tietopalvelun kustannusvastaavuus ilmenee seuraavasta laskelmasta:

16.2.2015

KTJ-tietopalvelu

	Toteutuma 2012	Toteutuma 2013	Toteutuma 2014	Tavoite 2014
TUOTOT				
Maksullisen toiminnan tuotot				
Maksullisen toiminnan myyntituotot	8 569	8 215	8 177	8 044
Maksullisen toiminnan muut tuotot	0	0	0	0
Tuotot yhteensä	8 569	8 215	8 177	8 044
KOKONAISKUSTANNUKSET				
Erilliskustannukset				
Aineet, tarvikkeet ja tavarat	0	0	0	0
Henkilöstökustannukset	2 205	2 188	2 513	2 098
Vuokrat	0	0	0	1
Palvelujen ostot	448	248	11	0
Muut erilliskustannukset	2 129	2 262	2 449	3 430
Erilliskustannukset yhteensä	4 783	4 698	4 972	5 529
Osuus yhteiskustannuksista				
Tukitoimintojen kustannukset	382	431	213	243
Poistot	490	304	924	924
Korot	4	18	82	82
Muut yhteiskustannukset	1 991	2 108	2 022	1 229
Osuus yhteiskustannuksesta yhteensä	2 867	2 862	3 240	2 477
Kokonaiskustannukset yhteensä	7 650	7 559	8 212	8 006
KUSTANNUSVASTAAVUUS	919	656	-35	38
<i>(tuotot - kustannukset)</i>	<i>112 %</i>	<i>109 %</i>	<i>100 %</i>	<i>100 %</i>

KTJ-tietopalvelun tuloja kertyi 8,2 milj. euroa. Tulot pysyivät lähes edellisen vuoden tasolla. Tulojen määrän ennakoitiin laskevan yleisen taloudellisen tilanteen aiheuttaman kysynnän alenemisen vuoksi, mutta Maanmittauslaitoksen sopimuskumppanien lanseeraamien uusiin palvelujen johdosta tulojen määrä säilyi edellisvuoden tasolla.

KTJ-tietopalvelun kustannusvastaavuustavoite toteutui.

KTJ -tietopalvelussa jälleenmyyjien asiakkaille kirjoitetut käyttöluvat kasvoivat 29 % verrattuna vuoteen 2013. Kasvua selittää uusien jälleenmyyjien ja uusien palvelujen erittäin aktiivinen markkinointi. MML:n oman viranomaisille suunnatun kiinteistötietopalvelun osalta käyttöluvia kirjoitettiin vain 33 % verrattuna vuoteen 2013. Tämä kertoo lähinnä sen, että kaikki julkishallinnon viranomaiset, jotka tarvitsevat kiinteistötietoja, alkavat olla jo toiminnan piirissä.

1.3.3.4. Muut julkisoikeudelliset suoritteet

Muiden julkisoikeudellisten suoritteiden kustannusvastaavuus ilmenee seuraavasta laskelmasta:

16.2.2015

Muut julkisoikeudelliset suoritteet

	Toteutuma 2011	Toteutuma 2012	Toteutuma 2013	Toteutuma 2014	Tavoite 2014
TUOTOT					
Maksullisen toiminnan tuotot					
Maksullisen toiminnan myyntituotot	2 231	2 134	1 878	1 493	1 571
Maksullisen toiminnan muut tuotot	0	0	0	1	0
Tuotot yhteensä	2 231	2 134	1 878	1 493	1 571
KOKONAISKUSTANNUKSET					
Erilliskustannukset					
Aineet, tarvikkeet ja tavarat	0	0	0	0	0
Henkilöstökustannukset	797	807	764	508	580
Vuokrat	0	0	3	3	0
Palvelujen ostot	4	29	19	19	14
Muut erilliskustannukset	195	163	164	754	707
Erilliskustannukset yhteensä	996	999	950	1 284	1 301
Osuus yhteiskustannuksista					
Tukitoimintojen kustannukset	748	793	767	184	175
Poistot	5	0	1	3	3
Korot	0	0	0	0	0
Muut yhteiskustannukset	272	341	154	20	91
Osuus yhteiskustannuksesta yhteensä	1 025	1 134	923	207	269
Kokonaiskustannukset yhteensä	2 021	2 133	1 873	1 491	1 570
KUSTANNUSVASTAAVUUS	210	1	5	2	0
<i>(tuotot - kustannukset)</i>	<i>110 %</i>	<i>100 %</i>	<i>100 %</i>	<i>100 %</i>	<i>100 %</i>

Muita julkisoikeudellisia suoritteita ovat kiinteistörekisteriotteet sekä rasitus- ja lainhuutotodistukset, maksulliset päätökset, asemakaavan pohjakartan tarkastaminen, kaupanvahvistus ja kiinteistöjen kauppahintarekisterin tietojen luovutus viranomaisille.

Velvoite asemakaavan pohjakarttojen tarkastamiseen MML:n toimesta loppui keväällä 2014 maankäyttö- ja rakennuslain muutoksen johdosta. Toiminta jatkettiin kuitenkin vielä loppuvuoteen, sillä kaikki kuntien ennen lain muutosta vireille laittamat tarkastuspyynnöt vielä hoidettiin.

Yleisen taloudellisen tilanteen aiheuttaman alhaisen kysynnän vuoksi kiinteistörekisteriotteiden sekä rasitus- ja lainhuutotodistusten myyntimäärät laskivat selvästi vertailuvuoteen 2013 verrattuna. Tämä näkyi tulojen määrän laskuna 0,3 milj. euroa.

Muiden julkisoikeudellisten suoritteiden kustannusvastaavuustavoite saavutettiin.

1.3.3.5. Muut suoritteet

Muiden suoritteiden kustannusvastaavuus ilmenee seuraavasta laskelmasta:

16.2.2015

Maksuperustelain mukaiset muut suoritteet

	Toteutuma 2011	Toteutuma 2012	Toteutuma 2013	Toteutuma 2014	Tavoite 2014
TUOTOT					
Maksullisen toiminnan tuotot					
Maksullisen toiminnan myyntituotot	4 882	3 976	2 952	1 780	2 161
Maksullisen toiminnan muut tuotot	18	40	20	10	2
Tuotot yhteensä	4 900	4 016	2 972	1 790	2 163
KOKONAISKUSTANNUKSET					
Erilliskustannukset					
Aineet, tarvikkeet ja tavarat	201	174	140	64	114
Henkilöstökustannukset	1 521	1 288	792	541	545
Vuokrat	43	37	16	0	0
Palvelujen ostot	115	102	105	11	11
Muut erilliskustannukset	358	394	266	681	757
Erilliskustannukset yhteensä	2 237	1 994	1 320	1 297	1 427
Osuus yhteiskustannuksista					
Tukitoimintojen kustannukset	1 257	1 246	1 075	548	587
Poistot	22	6	4	10	9
Korot	26	30	17	11	11
Muut yhteiskustannukset	730	838	479	24	32
Osuus yhteiskustannuksesta yhteensä	2 035	2 120	1 576	593	640
Kokonaiskustannukset yhteensä	4 272	4 114	2 895	1 890	2 067
KUSTANNUSVASTAAVUUS	628	-98	77	-100	96
<i>(tuotot - kustannukset)</i>	<i>115 %</i>	<i>98 %</i>	<i>103 %</i>	<i>95 %</i>	<i>105 %</i>

Maksuperustelain mukaan hinnoiteltujen suoritteiden tulot alenivat 1,2 milj. euroa (40 %) verrattuna vuoteen 2013. Pääasiassa tämä johtui yleisestä taloudellisesta taantumasta, mutta myös maastotietoaaineistojen maksuttomuus näkyy vielä laskevana tulokehityksenä.

Graafisten karttojen myynti laski voimakkaasti. Lisäksi suoritettiin merkittävä epäkuranttien karttojen hävitys myyntivarastosta, mikä näkyy heikentyneenä kannattavuutena. Toimenpiteet karttojen varastoon painamisen lopettamiseksi (VATU-hanke) on aloitettu ja tavoitteena on siirtyä yhä enemmän tekemään painotuotteen kaltaisia tulosteita on-demand periaatteella.

Kustannusvastaavuustavoitetta ei saavutettu. Kokonaiskustannukset alenivat 1,0 milj. euroa edellisestä vuodesta, mutta eivät riittävästi tulojen vähenemiseen nähden. Tulos jäi 0,1 milj. euroa (-5 %) alijäämäiseksi.

1.3.4. Yhteisrahoitteisen toiminnan kustannusvastaavuus

Maanmittauslaitoksen saama ja varainhoitovuodelle jaksotettu yhteisrahoitus ei täyttänyt Valtiokonttorin määrittelemää raportoinnin alarajaa.

16.2.2015

1.4. TUOTOKSET JA LAADUNHALLINTA

Tuotoksia ja laadunhallintaa koskevat tunnusluvut ovat toteutuneet seuraavasti:

Tunnusluku	Toteuma 2012	Toteuma 2013	Toteuma 2014	Tavoite 2014
Tuotokset ja niiden kehitys				
Toimitustuotanto, toimituksia kpl ¹⁾	20 040	19 159	19 090	19 200
Tilusjärjestelyt (uusjaot), kpl	6	7	13	11
Kirjaamisratkaisujen määrä, kpl ²⁾	250 422	213 402	222 233	280 000
Maastotietotuotanto yhteensä, km ²	50 791	51 236	55 607	54 000
Korkeusmallia 2 metrin ruutukokoon, km ²	32 768	40 386	42 521	40 000
Peruskartat 1:25 000	132	150	120	120
Maastokartat 1:50 000	40	40	40	40
Laadunhallinta ja sen kehitys				
Lohkomisen kesto aika, kk	6,9	7,1	5,1	6,0
Lainhuutojen käsittelyaika, pv ²⁾	31	69	51	39
Maastotietojen täydellisyys (jatkuva ajantasaistus)	96 %	96 %	95 %	95 %
VIP-tutkimuksen tulos/ toimialan keskiarvo	7,83/7,58	7,72/7,48	7,84/ 7,54	7,8/ 7,5

¹⁾ Sisältää maksullisen tuotannon.

²⁾ Tavoitteessa vuodelle 2014 on otettu huomioon uuden kirjaamisjärjestelmän käyttöönotosta aiheutuneen varannon purkamisen.

Tunnuslukujen analysointi on tehty seuraavissa kappaleissa.

1.4.1. Suoritteiden määrät ja aikaansaadut julkishyödykkeet

Toimitustuotanto

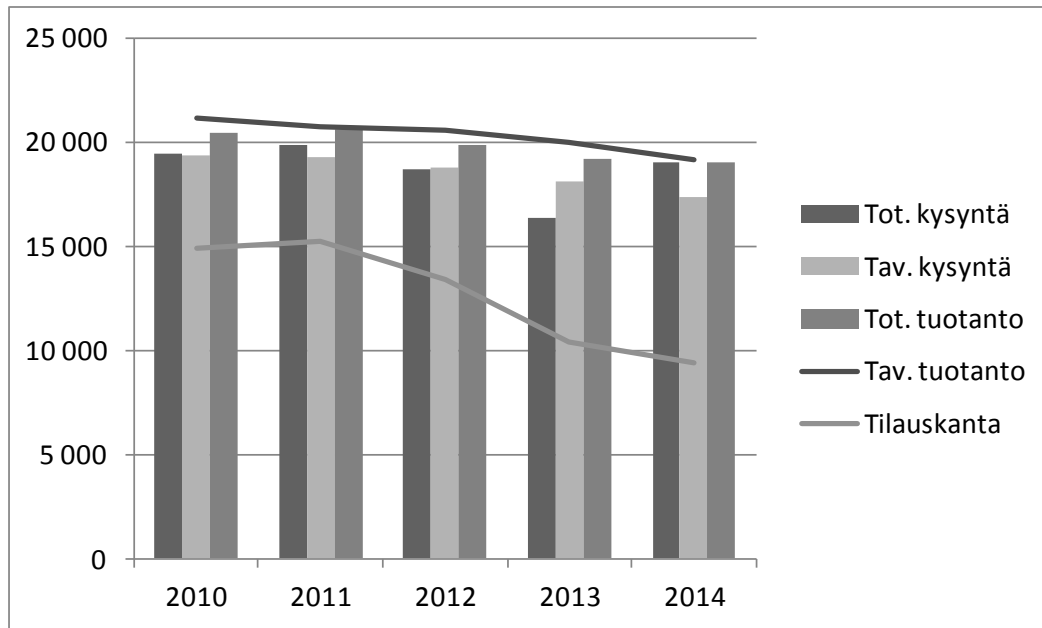
Toimitustuotannon suoritemäärä toteutui seuraavasti:

Suoritemäärä kpl	Tot. 2012	Tot. 2013	Tot. 2014	Tavoite 2014	Tot. ero	Muutos ed. vuodesta	Tot/tav %
Lohkominen	14 828	14 157	14 156	14 039	+117	- 1	101 %
Muu perustoimitus	3 295	3 125	3 064	3 287	- 223	- 61	93 %
Arviointitoimitus	1 829	1 877	1 780	1 801	- 21	- 97	99 %
Kiinteistönmääritys (KML 283 §)	1 617	1 655	1 089	451	+ 638	- 566	241 %
Tilusjärjestelytoimitus	88	80	90	82	+ 8	+ 10	113 %
Yhteensä	21 657	20 894	20 179				

Toimituksia tehtiin lähes tavoitteen mukainen määrä. Tuotannossa keskityttiin erityisesti tilauskannan pienentämiseen sekä osakaluetteloiden vahvistamiseen sovitun aikataulun mukaisesti.

Maksullisen toimitustuotannon kysynnän, tuotannon ja tilauskannan kehitys ilmenee seuraavasta kuvasta.

16.2.2015



Varsinaisten toimitusten kysyntä nousi määräalalainhuutojen ruuhkan purkamisen seurauksena. Lohkomisten kysyntä oli lähes vuoden 2012 tasolla. Arviointitoimitusten kysyntä nousi hieman vuoden 2013 tasoon nähden.

Maksullisten toimitusten tuotantomäärä oli tavoitteen mukainen.

Lohkomisia tehtiin 14 184 kpl ja niissä muodostettiin yhteensä 19 387 lohkokiinteistöä (1,37 lohkokiinteistöä lohkomista kohden).

Toimitusten tilauskannan pieneneminen jatkui. Tilauskanta vuoden lopussa laski 23 % verrattuna edelliseen vuoteen. Vireillä olevien toimitusten määrä oli 53 % koko vuoden tuotannosta.

Kysyntä ja maksullinen toimitustuotanto eriteltynä toimituslajeittain on esitetty liitteessä 3.

Budjettirahoitteisia KML 283 §:n tarkoittamia kiinteistönmäärityksiä tehtiin 623 kpl. Niissä vahvistettiin 2152 yhteisen alueen osakasluettelo, minkä lisäksi toimituksissa ratkaistiin 893 palstan osalta, mihin rekisteriyksikköön ne kuuluvat.

Tilusjärjestelyt

Budjettirahoitteisten tilusjärjestelyiden keskeiset tuotantotiedot

	Toteuma 2012	Toteuma 2013	Toteuma 2014	Tavoite 2014	Tot. %	Muutos vuodesta 2013, kpl
Tilusjärjestelyt						
Uusjaot, kpl	6	7	13	11	118 %	+ 6
Uusjaot, mha	8 315	7 782	9 007	9 000	100 %	+ 1 225
Uusi yhteismetsäala (ha)	8 213	12 254	14 230	14 700	97 %	+ 1 976

Uusjakojen tuotantotavoitteet saavutettiin. Tilauskannan rakenteen kannalta oli erityisen tärkeää panostaminen hankesalkun vanhimpiin toimituksiin.

Yhteismetsien pinta-ala kasvoi 14 230 ha. Yhteismetsäpinta-alan kasvu liittämisten kautta kehittyi edelleen myönteisesti.

16.2.2015

Kirjaamisasiat

Kirjaamisratkaisujen määrä oli 222 232 kpl, mikä on 8 830 asiaa enemmän kuin vuonna 2013. Vuoden 2014 lopussa oli vireillä 33 591 kirjaamisasiaa, kun niitä edellisen vuoden lopussa oli 44 100 asiaa. Ratkaisuja tehtiin enemmän kuin uusia tuli vireille.

Kirjaamisjärjestelmän käyttöönoton aiheuttamaa ruuhkaa lainhuutojen osalta ei pystytty kokonaisuudessaan purkamaan. Vireillä olevien lainhuutojen määrä vuodenvaihteessa oli noin 17 600 kappaletta (joista lepäämässä 1 900 kappaletta), kun määrä tammikuun lopussa oli vielä 25 700 kappaletta (lepäämässä olevien ollessa noin 500 kpl).

Ratkaisumäärien jääminen suunnitellusta johtuu pääasiassa uusien kiinnityshakemusten suuresta vähenemisestä. Saapuneiden kiinnitysten kokonaismäärä väheni noin 20 000 kappaletta edellisvuodesta ja 40 000 kappaletta vuodesta 2012. Lisäksi lainhuutopuolella onnistunut ruuhkan purkaminen olisi edellyttänyt vielä noin 5000 asiaa ratkaisemista. Vireillä olevien lainhuutoasioiden tavoitetaso on noin 10 000 kappaletta.

Kiinteistökaupan verkkopalvelun käyttö oli odotettua vähäisempää. Lainhuutoasioista noin 1 % ja kiinnitysasioista 1,5 % tuli verkkopalvelun kautta. Sähköisiä panttikirjoja oli noin 21 000 kappaletta. Näistä kuitenkin vain 6 % haettiin kiinteistökaupan verkkopalvelun kautta.

Kirjaamisasiat (budj.), perusparannus, kpl	2014
Erityinen oikeus	10 925
Kiinnitysasiasia	1 639
Korjaamisasia	4 443
Lainhuutoasia	4 696

Kirjaamisasioiden budjettirahoitteisten toimintojen osalta tehtiin lainhuuto- ja kiinnitysrekisterin perusparannusta sekä merkittiin rekisteriin viranomaisilmoituksia, jotka ovat pääasiassa ulosmittausmerkintöjä.

Budjettirahoitteisten lainhuutojen määrä johtui perusparannustyöstä, jossa erityisesti kuntien omiin nimiin lohkomille tonteille on myönnetty selvennyslainhuutoja. Tätä työtä tehtiin yhteistyössä kuntien kanssa, erityisesti Helsingin ja Lahden kaupunkien kanssa.

Erityisten oikeuksien määrä johtuu pääasiassa toimituspöytäkirjojen perusteella tehdyistä vuokraoikeuksien kohdentamisista.

Lisäksi kirjaamisprosessissa hoidettiin ajantasallapidon tehtävät. Näitä kirjauksia tehtiin noin 9000 kpl.

Kirjaamisprosessin muistutusasioiden merkintöjä tehtiin 29 020 kpl. Muistutusasiat ovat pääasiassa viranomaisilmoituksena lainhuuto- ja kiinnitysrekisteriin tehtyjä ulosmittausmerkintöjä ja niiden poistamisia

Säädösperusteisten rekisterien ylläpito

Kiinteistörekisterin perusparannuksen tavoitteet saavutettiin. Perusparannuksen suoritemäärien painotettua kokonaisuutta ja työn etenemistä kuvaava kattavuusindeksi toteutui vuodelle 2014 asetetun tavoitteen 93 % mukaisesti. Kattavuusindeksin lähtökohtana on tilanne 1.1.2003, jolloin indeksi oli 0 %. Eri vuosien tiedot on muutettu yhteismitallisiksi. Maa- ja metsätalousministeriön 27.9.2005 antamassa asiakirjassa "Kiinteistörekisteri 2015 - päämäärä ja toimintalinjat" olevien osatehtävien valmistumisaste oli vuoden lopussa 97 %.

16.2.2015

Kiinteistönluovutusilmoituksia saapui ja tallennettiin 70 649 kpl, mikä oli 6 % kysyntäennustetta (75000 kpl) vähemmän. Ilmoitusten määrä oli sama kuin edellisenä vuonna.

Maastotietotuotanto

	Toteuma 2012	Toteuma 2013	Tavoite 2014	Toteuma 2014	Tot % 2014
Suoritemäärä					
Määräaikainen ajantasaistus, km ²	50 791	51 236	54 000	55 607	103 %
Korkeusmallia 2 metrin ruutukokoon, km ²	32 768	40 386	40 000	42 521	106 %
Peruskartta 1:25 000	132	150	120	120	100 %
Maastokartta 1:50 000	40	40	40	40	100 %

Kaikki maastotietotuotannon suoritettavat tavoitteet saavutettiin. Maastotietokannan tiestö, rakennukset, hallinto- ja suojelualuerajat ajantasaistettiin koko maasta. Ilma- ja laserkeilausaineistojen hankinta hoidettiin yhteistyössä muiden MMM:n virastojen kanssa.

Maastotietojen osalta yhteistoiminnan tuotot jäivät 20 % tavoitetta pienemmiksi. Syynä oli kahden yhteishankintana tehtävän laserkeilausalueen siirtyminen vuodelle 2015.

Pienimittakaavaiset karttatietokannat (1:100 000 - 1:3 milj.) ajantasaistettiin laaditun ylläpitostrategian mukaisesti. Päivitysteemana olivat vuosittain toistuvien hallintorajojen, pääteiden, rautateiden ja vesiliikenneväylien lisäksi suojelu- ja erityiskäyttöalueet.

EuroGeographicsin karttatietokantojen Suomen aineistojen (EBM, EGM ja ERM) ylläpito hoidettiin.

1.4.2. Palvelukyky sekä suoritteiden ja julkishyödykkeiden laatu

Asiakastyytyväisyystutkimus

Maanmittauslaitoksen ydinprosessien asiakastyytyväisyystutkimus toteutettiin v. 2014 uusittuna sähköisenä kyselynä. Kokonaistyytyväisyys Maanmittauslaitoksen palveluihin laskettiin tutkimuksessa keskiarvona asiakastyytyväisyystutkimuksen neljän osa-alueen osalta, jotka olivat: asiakaspalvelu, kiinteistötietopalvelu, maanmittaustoimitukset ja kirjaamisasiat. Kokonaistyytyväisyys Maanmittauslaitokseen on pysynyt korkealla tasolla. Arvosanan ”Hyvin tyytyväinen” ja ”Melko tyytyväinen” antoi 85 % asiakkaista. Vuonna 2013 vastaava luku oli 86,6 %.

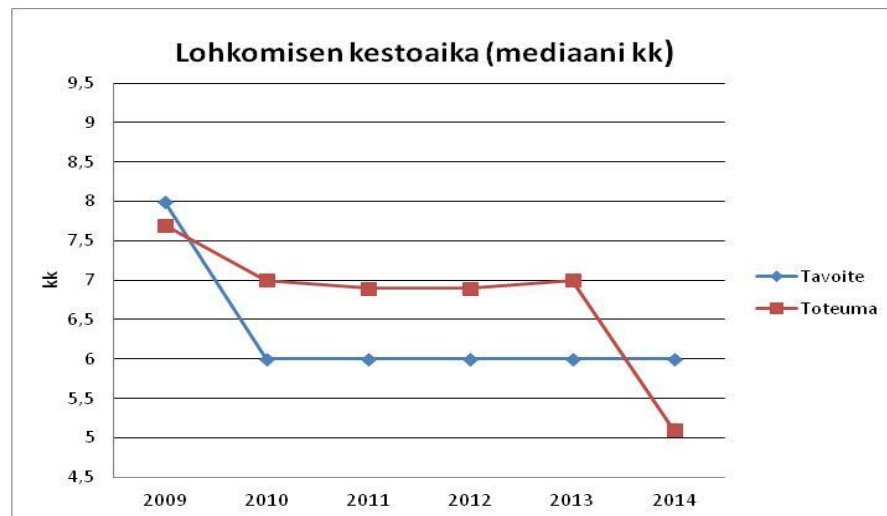
Organisaation palvelukyky

Yhteiskunnan eri alojen päättäjien ja vaikuttajien antama yleisarvosana Taloustutkimus Oy:n VIP-tutkimuksessa Maanmittauslaitolle oli 7,84. Yleisarvosanalla mitattuna Maanmittauslaitos oli toimialan neljänneksi paras ja tulos ylitti selvästi julkishallinnon toimialan keskiarvon (7,54). Maanmittauslaitoksen imago oli julkisten palvelujen kolmanneksi vahvin. Maanmittauslaitoksen tuntee kaksi viidestä (38 %) julkisia palveluita arvioineista vastaajista. Maanmittauslaitoksen suurin vahvuus on tuotteiden ja palveluiden laatu. Maanmittauslaitos on noussut julkisten palvelujen tarjoajien kärkikolmikkoon yhteenlaskettujen imagotekijöiden perusteella.

Maanmittauslaitos on vertailuryhmässä selvimmin kärjessä tuotteiden/palvelujen laadussa, yrityksen johdossa ja työnantajamaineessa. Maanmittaus on yhteenlaskettujen imagotekijäarvioiden mukaan ryhmän vahvin organisaatio. Vertailuryhmässä olivat mukana Kela, Liikennevirasto, SYKE, Tilastokeskus ja Verohallinto.

16.2.2015

Toimitusten kestoaja

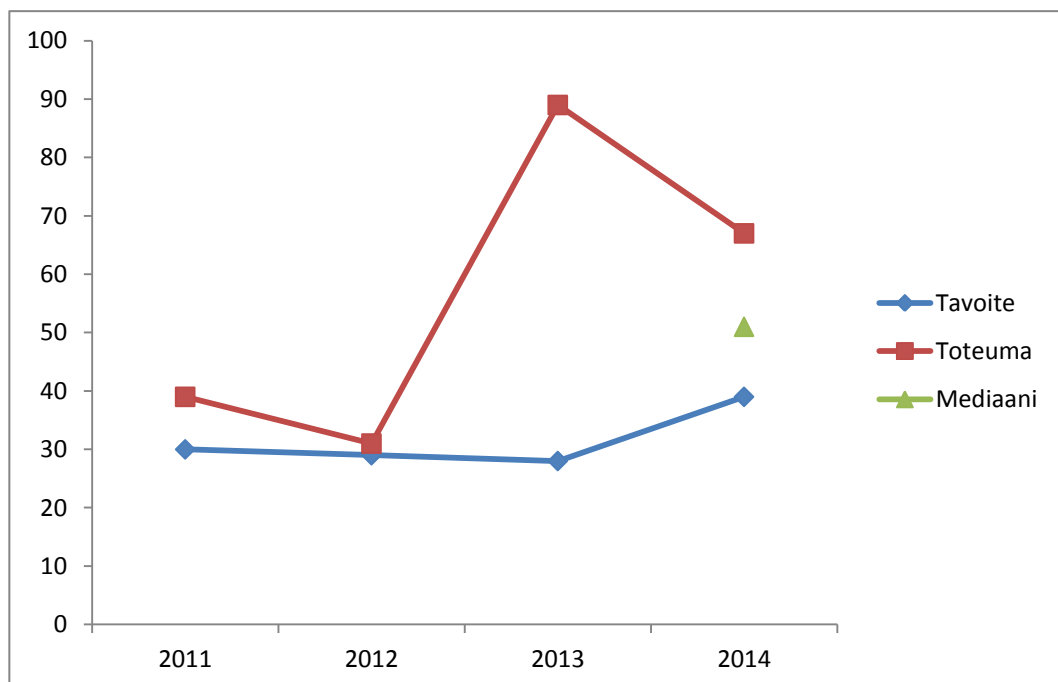


Lohkomisten kestoaja oli vuonna 2014 5,1 kuukautta. Tavoite 6,0 kk alitettiin lähes kuukaudella. Palvelutasoeroja tasattiin koko valtakunnassa. Kaikkien toimitusten tilauskannan keski-ikä oli 12,9 kk. Kaikkien toimitusten keski-ian mediaani laski 6,8 kk:sta 5,5 kk:een.

Lainhuutojen käsittelyaika

Vuonna 2014 siirryttiin kestoajojen seuraamisessa keskiarvon sijasta mediaaniin. Lainhuutojen kestoajatavoitetta 39 päivää ei saavutettu. Kestoajaa pystyttiin kuitenkin merkittävästi lyhentämään. Lopullinen kestoaja oli 51 päivää. Lainhuutojen kestoajan mediaani oli korkeimmillaan helmikuun lopussa noin 120 päivää, jonka jälkeen kestoajojen lyheneminen jatkui erittäin tavoitteellisesti. Kiinnitysten käsittelyaika oli 24 päivää.

Lainhuutohakemusten käsittelyaika (keskiarvo)



16.2.2015

Oikeudelliset asiat

Toimitustuotannon kanteluiden, vahingonkorvausvaatimusten, oikaisuvaatimusten sekä keskushallinnon ei purkuesityksiin johtaneiden vastausten määrät asianosaisille lisääntyivät. Vastaavasti kirjaamisasioihin kohdistuneiden kanteluiden ja vahingonkorvausvaatimukset vähentyivät, kuten vähenivät myös toimituksista ja kirjaamisratkaisusta maa- ja metsätalouden oikeudellisten asioiden valitusten määrä.

Oikeudellisten asioiden määrä (kpl)	2009	2010	2011	2012	2013	2014	Muutos ed. vuodesta	Muutos %
Kantelut, vahingonkorvaukset, valitukset	87	110	70	76	86	140	54	63 %
- joista kirjaamisasioita		6	10	23	25	20	-5	-20 %
Lausunnot maanmittaustoimitusten valituksista KKO:lle ja KHO:lle	1	0	2	1	0	1	1	100 %
Lausunnot kanteluista, perustevalituksista ja toimitusmääräyksen antamatta jättämisestä koskevista valituksista muille viranomaisille	12	29	28	23	22	22	0	0 %
- joista kirjaamisasioita		1	2	6	13	4	-9	-69 %
Vireillä olevat oikeudenkäynnit	3	2	3	4	2	3	1	50 %
- joista kirjaamisasioihin liittyviä vahingonkorvausvaatimuksia		1	3	3	1	1	0	0 %
Keskushallinnon ei purkuesityksiin johtaneet vastaukset asianosaisille	14	22	8	14	15	27	12	80 %
Keskushallinnon purkuesitykset maanmittaustoimituksista KKO:lle	5	1	6	3	3	3	0	0 %
Keskushallinnon ei purkuesityksiin kirjaamisasioista johtaneet vastaukset asianosaisille					0	0	0	0 %
Keskushallinnon purkuesitykset kirjaamisasioista KKO:lle					1	0	-1	-100 %
Toimitukset joista valitettu MO:een	427	456	420	395	407	374	-33	-8 %
Kirjaamisasiat joista valitettu MO:een		12	13	21	23	9	-14	-61 %
Oikeudelliset asiat yhteensä	549 1)	640	565	569	598	604	6	1 %

1) Ei sisällä kirjaamisasioita, jotka siirtyivät MML:een 1.1.2010

1.5. HENKISTEN VOIMAVAROJEN HALLINTA JA KEHITTÄMINEN

Henkilöstöjohtamisessa toteutettiin vuosien 2010 - 2015 henkilöstöstrategiaa 'Maanmittauslaitoksen tulevaisuuden tekijät'. Painoalueina olivat erityisesti toimintamuutoksiin liittyvä henkilöstöjohtaminen, työhyvinvoinnin ja osaamisen johtaminen.

Voimavarojen hallintaa ja sen kehitystä koskevat tulostavoitteet toteutuivat seuraavasti:

Tulostavoite	Tot. 1)	Tulosanalyysi
C1. Henkilöstö on osaavaa ja voi hyvin	4	Maanmittauslaitoksen koulutussuunnitelmaa, oppimispolkuja ja mentorointiohjelmaa toteutettiin suunnitellusti. Monipaikkaisen työn periaatteet vahvistettiin ja periaatteiden viemistä käytäntöön edistettiin mm. henkilöstökoulutuksissa. Lisäksi toteutettiin tiimitoiminnan arviointi. Osaaminen oli tulosten perusteella tavoitetasolla. Henkilöstötutkimuksessa työtyytyväisyysindeksi pysyi entisellä hyvällä tasolla, vaikka Maanmittauslaitoksessa toteutettiin iso organisaatiouudistus valtakunnalliseen toimintamalliin siirtymisen johdosta.
C2. Esimiehet hallitsevat kaikki johtamisen tehtäväalueet	4	Tulosten ja työtyytyväisyyskyselyn perusteella osaaminen oli tavoitetasolla. Toimintavuonna otettiin käyttöön esimiestyön laatumalli.

16.2.2015

C3. Henkilöstömäärä ja – rakenne vastaavat toiminnan tavoitteita	4	Henkilöstömäärä toteutui selvästi alle kehysten johtuen alentuneesta kysynnästä sekä valtiontalouden määrärahalleikkauksista. Henkilöstön määrän väheneminen toteutettiin luonnollisen poistuman kautta, mikä kasvatti Maanmittauslaitoksen henkilöstön ikärakennetta. Toiminnan jatkuvuuden turvaamiseksi uusrekrytointeja on välttämätöntä toteuttaa myös kehyskaudella.
C4. Valtiontalouden kehyspäätöksen mukainen toiminta- ja siirtomenojen määrä	4	Maanmittauslaitos sopeutti ja tulee sopeuttamaan toimintaansa kehyspäätöksen toiminta- ja siirtomenojen määrän mukaisesti. Kehysleikkausten vaikutukset vuosina 2011-2018 ovat yhteensä yli 12,0 milj. euroa.
C5. Toimitilahallinta ja hankintatoimi ovat tehokkaita ja palvelupisteverkko tukee toimintaa	4	Toimitilojen ja hankintatoimen osalta käynnistettiin valtakunnallisen toimintamallin siirtymisen johdosta keskitetyt palvelut. Toimitilahallinnan painopisteinä olivat mm. valtion toimitilastrategian mukaisten muutosten käynnistäminen useissa Maanmittauslaitoksen toimipisteissä sekä Green Office -toiminta. Hankintatoimen osalta tarkasteltiin koko Hankinnasta maksuun - prosessia osallistumalla tiiviisti Valtiokonttorin vetämään HAMA-hankkeeseen.

¹⁾ Toteumaa arvioidaan Netra -asteikolla 1-5, jossa asteikko on seuraava:

Toteuman perustelu	Toteuma
Tavoite ylittyi tai tulee ylittymään	5
Tavoite toteutui tai tulee toteutumaan suunnitellusti	4
Tavoite toteutui tai tulee toteutumaan osittain	3
Tavoite ei toteutunut tai ei tule toteutumaan	2
Tavoitteesta luovuttiin	1

Voimavarojen hallinnan tavoitteiden toteuttamista tukevien toimenpiteiden toteuma on kuvattu liitteessä 1.

Voimavarojen hallintaa tukevat tunnusluvut ovat toteutuneet seuraavasti:

Selite	Toteuma 2012	Toteuma 2013	Toteuma 2014	Tavoite 2014
Henkilöstön rakenne				
MMM:n asettama henkilöstökiintiö	1 890	1 877	1 843	1 843
Henkilöstömäärä, henkilötyövuotta, josta	1 779	1 713	1 639	1 843
- toimintamomentilta palkattu	1 776	1 710	1 636	1 839
- muilta TA-momenteilta palkattu	3	3	3	4
Koulutustaso, indeksiluku	4,9	4,9	4,8	4,9
Henkilöstön hyvinvointi				
Työtyytyväisyysindeksi, indeksiluku asteikolla 1-5)	3,6	3,6	3,6	3,6
Motivaatio ja työn imu (vatu-indeksi)	3,8	3,8	3,8	3,8
Johtaminen ja työyhteisön vuorovaikutus (vatu-indeksi)	3,7	3,7	3,7	3,7
Terveyspäiväprosentti, työpäivistä	96,2 %	96,3 %	96,7 %	96,5 %
Keskimääräinen eläkkeelle siirtymisikä, v	63,8	63,7	64,2	64,0

16.2.2015

Osaaminen				
Koulutus ja kehittäminen (työpäivät/htv)	8,3	7,8	5,9 ¹⁾	7,5
Osaamisen kehittyminen ja uudistuminen (OKU)	3,6	3,5	3,5	3,5
Osaamisen uudistaminen, työpäivistä	0,9 %	0,6 %	0,2 % ¹⁾	0,6 %

1) ei vertailukelpoinen aiempien vuosien toteumaan

Koulutus ja kehittäminen (työpäivät/htv) toteuma on 1,6 työpäivää/htv pienempi kuin tavoite-taso. Laskua edeltävään vuoteen verrattuna näyttää olevan 1,9 työpäivää/htv. Sama ilmiö esiintyy tunnusluvussa ”osaamisen uudistaminen, työpäivistä”. Nämä tunnusluvut eivät kuitenkaan ole vertailukelpoisia tavoitetasoon tai edellisten vuosien toteumaan nähden, koska Maanmittauslaitoksen toiminta ja kirjauskäytännöt ovat muuttuneet vuoden 2014 alusta organisaatiouudistuksen myötä. Kirjauskäytännöt muuttuvat edelleen vuonna 2015, kun käyttöön otetaan valtionhallinnon yhtenäiset henkilöstöhallinnon toiminnot.

Keskimääräinen eläkkeellesiirtymisikä on noussut 0,5 vuodella 64,2 vuoteen.

1.5.1. Henkilöstön määrä ja rakenne

Henkilöstön määrä ja rakenne ilmenevät seuraavista taulukoista:

	Toteuma 2012	Toteuma 2013	Toteuma 2014	Suunnitelma 2014	Toteuma % 2014	Muutos% vuodesta 2013
Henkilöstömäärä, HTV						
Henkilöstömäärä, henkilötyövuosia, yhteensä	1 779	1 710	1 636	1 683	97 %	-4,3 %
- budjettirahoitteinen toiminta	660	660	522	571	91 %	-20,9 %
- maksullinen toiminta	791	747	731	729	100 %	-2,1 %
- yhteiset	328	303	383	383	100 %	26,4 %

Suunniteltu työpanostaso alitettiin 47 htv:llä. Henkilötyövuosien määrä laski edellisestä vuodesta 74 htv (4,3 %). Henkilöstömäärässä oli kasvua yhteisten tehtävien osalta, mikä selittyy tuki- ja hallintotehtävien keskittämisellä ja esimiestyön kirjauskäytännön muuttumisesta valtakunnalliseen toimintamalliin siirtymisen johdosta. Kahden vuoden aikana vähentymistä on tapahtunut yhteensä 143 htv. Vähentyminen on toteutettu luonnollisen poistuman kautta.

HENKILÖSTÖN LUKUMÄÄRÄ	Toteuma 2012		Toteuma 2013		Toteuma 2014		Muutos% vuodesta 2013
	lkm	%-osuus	lkm	%-osuus	lkm	%-osuus	
Vakinainen henkilöstö							
miehet	752	44,6 %	719	44,5 %	694	44,3 %	-3,5 %
naiset	935	55,4 %	897	55,5 %	873	55,7 %	-2,7 %
Vakinainen yhteensä	1 687	100 %	1 616	100 %	1 567	100 %	-3,0 %
Määräaikainen henkilöstö							
miehet	54	47,4 %	41	42,7 %	57	52,3 %	39,0 %
naiset	60	52,6 %	55	57,3 %	52	47,7 %	-5,5 %
Määräaikainen yhteensä	114	100 %	96	100 %	109	100 %	13,5 %
Kokoaikainen							
miehet	746	41,4 %	707	41,3 %	708	42,2 %	0,1 %
naiset	881	48,9 %	852	49,8 %	825	49,2 %	-3,2 %
Kokoaikainen yhteensä	1 627	90,3 %	1 559	91,1 %	1 533	91,5 %	-1,7 %
Osa-aikainen henkilöstö							
miehet	60	3,3 %	53	3,1 %	43	2,6 %	-18,9 %
naiset	114	6,3 %	100	5,8 %	100	6,0 %	0,0 %

16.2.2015

Osa-aikainen yhteensä	174	9,7 %	153	8,9 %	143	8,5 %	-6,5 %
YHTEENSÄ	1 801		1712		1 676		-2,1 %

Henkilöstöstä 93,5 % oli vakinaisessa palvelussuhteessa. Määräaikaisten palvelussuhteiden osuus oli 6,5 %. Henkilöstöstä kokoaikaisia oli 91,5 % ja osa-aikaisia 8,5 %.

HENKILÖSTÖN KESKI-ikä	2 012	2013	2014	Muutos%
keski-ikä, miehet	48,4	48,9	49,2	0,6 %
keski-ikä, naiset	51,9	52,3	52,8	1,0 %
KOKO HENKILÖSTÖN KESKI-ikä	50,3	50,8	51,2	0,8 %

Henkilöstön keski-ikä on noussut edellisestä vuodesta 0,4 vuodella 51,2 vuoteen.

HENKILÖSTÖ IKÄRYHMITÄIN	Toteuma 2012	Toteuma 2013	Toteuma 2014	Muutos % vuodesta 2013
15-24	18	15	16	6,7 %
25-34	157	147	134	-8,8 %
35-44	286	253	237	-6,3 %
45-54	641	595	583	-2,0 %
55-64	685	685	691	0,9 %
65-	14	17	15	-11,8 %
YHTEENSÄ	1 801	1 712	1 676	-2,1 %

Nuorten, alle 35-vuotiaiden osuus henkilöstöstä on pienentynyt edellisestä vuodesta 0,6 %-yksikköä. Nuorten osuus on 8,9 % koko henkilöstöstä.

1.5.2. Henkilöstön työhyvinvoinnin ylläpito

Seuraava taulukko tiivistää henkilöstön hyvinvoinnin tunnuslukuina:

TYÖHYVINVOINTI	Toteuma 2012	Toteuma 2013	Toteuma 2014	Muutos vuodesta 2013
Työtyytyväisyysindeksi (asteikolla 1-5)	3,64	3,6	3,6	
miehet		3,7	3,7	
naiset		3,5	3,4	
Työtyytyväisyys yhteensä	3,64	3,6	3,6	0,0
Vaihtuvuus				
lähtövaihtuvuus %	12,9	11,5	14,1	
tulovaihtuvuus %	9,2	5,8	11,0	
Työkyvyttömyyseläkkeelle siirtyneet, lkm	4	6	10	66,7 %
% henkilöstöstä	0,2	0,3	0,6	100 %
Sairauspoissaolot, pv/htv	9,1	8,8	7,9	

Esimiehet kävivät vakiintuneeseen tapaan työntekijöiden kanssa alkuvuonna henkilökohtaiset kehityskeskustelut ja syyskaudella puolivuotiskeskustelut. Puolivuotiskeskuste-

16.2.2015

luissa painopisteenä olivat erityisesti kunkin henkilön työhyvinvointiin liittyvät asiat, teemana ”miten töissä menee”. Työhyvinvoinnin lisäämiseen tähtäävään esimiestyöhön tarjottiin tukea uuden esimiestyön laatumallin mukaisesti.

Henkilöstön sairauspäivät vähenivät edelleen ja terveyspäivä% koheni 96,7 %:iin. Työkyvyttömyyseläkkeelle siirtyi aiempaa enemmän henkilöitä.

1.5.3. Koulutustaso ja osaamisen varmistaminen

Henkilöstön koulutustausta ilmenee seuraavasta taulukosta.

HENKILÖSTÖ KOULUTUSASTEITTAIN	Lukumäärä			% koulutusasteen mukaan			% sukupuolen mukaan			Valtio, % koulu- tusasteen mukaan		
	Nai- set	Mie- het	Yh- teen- sä	Nai- set	Mie- het	Yh- teen- sä	Nai- set	Mie- het	Yh- teen- sä	Nai- set	Mie- het	Yh- teen- sä
Perusaste/tuntematon	58	32	90	6	4	5	64	36	100	58	42	100
Keskiaste	459	175	634	50	23	38	72	28	100	39	61	100
Alin korkea-aste	190	134	324	21	18	19	59	41	100	56	44	100
Alempi korkea-kouluaste	105	185	290	11	25	17	36	64	100	53	47	100
Ylempi korkea-kouluaste	106	218	324	11	29	19	33	67	100	49	51	100
Tutkijakoulutus	7	7	14	1	1	1	50	50	100	42	58	100
YHTEENSÄ	925	751	1676	100	100	100	55	45	100	49	51	100

Henkilöstöstä 95 prosentilla on Maanmittauslaitoksen toimintaa tukeva tutkinto. Keskiasteen tutkinnon suorittaneiden osuus on kasvanut edellisestä vuodesta 2 %-yksikköä. Alimman korkea-asteen tutkinnon suorittaneiden osuus on laskenut edellisestä vuodesta 3 %-yksikköä ja ylempään korkeakouluasteen tutkinnon suorittaneiden osuus 2 %-yksikköä.

Henkilöstön osaamisen kehittämistä toteutettiin seuraavasti:

OSAAMINEN JA MUU AINEETON PÄÄOMA	Tot.	Tot.	Tavoite	Tot.	Muutos%
	2012	2013	2014	2014	vuodesta 2013
Henkilöstön kehittäminen, euroa/htv työpäiviä/htv	2 353 7,5	2 067 7,8 ¹⁾	- 7,5	2 028 5,9	
Strateginen kehittyminen, % htv / Osaamisen uudistuminen, % tpv	0,9 ²⁾	0,6	0,6	0,2	-66,7
Koulutustaso, indeksiluku					
naiset	4,4	4,5	-	4,4	-2,2
miehet	5,5	5,5	-	5,4	-1,8
Koulutustaso, kaikki	4,9	4,9	-	4,8	-2,0
Henkilöstön arvo, (1 000 €)	781 889				

1) Mittari vaihtunut: Osaamisen uudistaminen (% työpäivistä)

2) Huomioitu MML2014- ja KIRRE-projektien koulutuspanostus

Henkilöstön kehittämiseen käytettiin aiempaa vähemmän euroja/htv ja työpäiviä/htv. Tämä johtuu osaltaan vuoden 2014 alussa voimaan tulleesta organisaatiouudistuksesta. Toiminnan käynnistämiseen uudessa organisaatiossa on käytetty niitä voimavaroja, joita mahdollisesti muutoin olisi suunnattu näissä tunnusluvuissa näkyvään henkilöstön kehittämiseen.

16.2.2015

Vuoden 2014 aikana on myös toteutettu vuoteen 2015 tähtääviä kehittämissuunnitelmia (mm. Yhteensuunnitelma ja Kieku), joihin käytetyt voimavarat eivät näy näissä henkilöstön kehittämisen tunnusluvuissa.

1.5.4. Henkilöstökulut

Henkilöstökulut toteutuivat seuraavasti:

HENKILÖSTÖKULUT					
	Toteutuma	Toteutuma	Toteutuma	Muutos	Muutos
(1 000 €)	2012	2013	2014		%
Palkat	71 892	70 918	68 486	-2 432	-3 %
Palkkiot	434	405	329	-76	-19 %
Tulospalkkiot	514	393	2 048	1 655	421 %
-SVL:n palautukset	-732	-733	-660	73	-10 %
Palkat ja palkkiot	72 107	70 982	70 203	-779	-1 %
Sotu-maksut	1 547	1 468	1 516	48	3,3 %
-SVL:n palautukset	-16	-15	-15	0	0,3 %
Eläkemaksut	13 107	13 075	13 557	482	3,7 %
Tapaturmamaksut	224	229	254	25	10,7 %
Henkilöstösivukulut	14 862	14 758	15 312	554	4 %
Maksetut henkilöstökulut	86 969	85 740	85 515	-225	0 %
Lomapalkkavelan muutos	-145	-323	-435	-112	35 %
Henkilöstökulut yhteensä	86 825	85 418	85 080	-338	0 %
Henkilöstökulujen rahoitus:					
Toimintamenot	86 892	85 628	85 427	-201	0 %
Muut	55	112	88	-24	-21 %
Yhteensä	86 947	85 740	85 515	-225	0 %
Tukemismenot	22	0	0	0	
Kaikki yhteensä	86 969	85 740	85 515	-225	0 %

Henkilöstökulut olivat 85,1 (85,4) milj. euroa, missä oli laskua 0,3 milj. euroa eli 0,4 %. Henkilöstökulujen osuus toiminnan kokonaismenoista oli 69 % (70 %).

Palkkoja korotettiin 1.8.2014 lukien 0,76 %:n suuruisella yleiskorotuksella. Samalla SOTU-maksujen määrä kasvoi 3,3 %, eläkemaksut 3,7 % sekä tapaturmamaksut 10,7 %. Tulospalkkiovaraus laadittiin varovaisuuden periaatteella erittäin hyvän suoriutumistason mukaan. Valtakunnalliseen toimintamalliin siirtymisen johdosta tulospalkkiojärjestelmän laskentaperusteet muuttuivat laitostasoiseksi, kun aiemmin palkkiot määräytyivät yksikkökohtaisesti. Kokonaispalkkasumma laski yleiskorotuksista ja muusta palkkarakenteen kehittämisestä huolimatta. Syynä oli suunnitelmallisesti aleneva henkilöstömäärä.

Työnantajamaksut 15,3 (14,8) nousivat 3,8 %. Lomapalkkavelan muutos oli -0,4 milj, jolloin määräksi jäi 15,8 (16,2) milj. euroa. Muutos johtuu pääosin henkilötyövuosimäärän laskusta.

16.2.2015

1.6. TILINPÄÄTÖSANALYYSI

1.6.1. Rahoituksen rakenne

Maanmittauslaitoksen varsinaisen toiminnan rahoitus

1000 euroa	2012	2013	2014	Muutos % ed. vuodesta	2013 osuus%	2014 osuus%
Menot yhteensä ¹⁾	128 998	127 060	123 026	-3,2	100	100
Tulot ²⁾	76 979	74 511	73 287	-1,6	58,6	59,6
Toimintamenorahoitus	52 018	52 549	49 740	-5,3	41,4	40,4
Muiden virastojen momentit	83	71	64	-9,6		

1) ilman tukemismenoja ja arvonnisämenoja, ei sisällä momenttia 630

2) ei sisällä arvonnisäverotuloja eikä osastojen 12, 13 ja 15 tuloja

3) Työ- ja elinkeinoministeriön julkiset työvoimapalvelut

Maanmittauslaitoksen menot olivat tilikaudella 123,0 (127,1) milj. euroa, missä oli laskua 4,1 milj. euroa eli 3,2 %. Tilikauden menojen laskun syitä on käsitelty tarkemmin kappaleissa 1.6.2. ja 1.6.3. Tulorahoitus oli yhteensä 73,3 (74,5) milj. euroa, missä oli laskua 1,2 milj. euroa eli 1,6 %. Tulorahoituksen laskun syitä on käsitelty tilinpäätöksen kappaleissa 1.3.4, 1.6.2. ja 1.6.3.

Muiden virastojen momentit -erä 0,1 milj. euroa koostui tilikaudella lähinnä työllistettyjen palkkauksesta, eikä määrärahan käytön osalta tapahtunut olennaisia muutoksia.

Osastojen 11 - 15 momenttien tulot

Talousarvion toteutumalaskelman mukaan tuloarviotilille kertyi kiinteistötoimitusten tukemisen lainojen lyhennyksistä 2,3 (2,3) milj. euroa. Lyhennysten määrä pysyi edellisen vuoden tasolla.

Siirtomenot

Laitoksen siirtomenoihin luetaan kiinteistömenojen tukemisesta aiheutuvat menot (30.70.40). Siirtomenoja oli talousarvion toteutumalaskelman mukaan 5,0 (5,0) milj. euroa. Tukemismenojen määrärahojen määrä pysyi edellisen vuoden mukaisena.

1.6.2. Talousarvion toteutuminen

Talousarvion toteutumalaskelmassa ja liitteessä 2 ilmenevien määrärahojen käyttö toteutui seuraavasti:

Toimintamenot (30.70.01)

16.2.2015

(1 000 euroa)	2012 Toteutuma	2013 Toteutuma	2014 Toteutuma	2014 TAE	2014 Tavoite
Henkilöstömenot	86 892	85 628	85 427	85 119	83 553
Toimitilavuokramenot	8 890	9 080	9 428	8 761	9 000
Palvelujen ostomenot ^[1]	22 592	22 158	18 976	18 685	21 855
Muut menot	8 165	7 609	8 374	8 040	9 692
Investointimenot	2 458	2 585	823	2 078	1 884
Bruttomenot	128 997	127 060	123 027	122 683	125 984
Maksullisen toiminnan tulot	75 578	72 451	71 185	71 340	71 547
Muut tulot	1 401	2 060	2 102	880	2 030
Bruttotulot	76 979	74 511	73 287	72 220	73 577
Nettokäyttö/-käyttöarvio	52 018	52 549	49 740	50 463	52 407
Siirtynyt/siirtyy (arvio)	36 595	38 510	36 858		
TP/TA/TAE	53 934	50 897	50 463	50 463	52 407
Käytettävissä yhteensä	90 529	89 407	87 321	50 463	52 407
Siirtyä seuraavalle vuodelle (arvio)	38 510	36 858	37 581	0	0

[1] Mukaan lukien muut vuokratulot kuin toimitilavuokratulot.

Vuoden 2014 talousarvion toimintamenomääräraha oli 50,5 (50,9) milj. euroa. Talousarvion keskeisimmät lisäykset olivat palkkausten tarkistukset. Maanmittauslaitoksen käytössä oleva toimintamenomääräraha laski 0,4 milj. euroa julkisen hallinnon atk-menosäästöjen kohdennuksen johdosta.

Bruttomenojen 123,0 (127,1) milj. euroa toteuma oli talousarviota 0,5 milj. euroa suurempi. Menojen toteuma olisi ollut olennaisesti toteutunutta suurempi, ellei laitos olisi toteuttanut pitkäjänteistä mm. palkka-, vuokra- ja muihin menoihin vaikuttavaa toiminnan kehittämistä. Tarkempi erittely bruttomenoihin vaikuttaneista tekijöistä on esitetty tilinpäätöksen kappaleissa 1.6.3.

Bruttotulot 73,3 (74,5) milj. euroa toteutuivat talousarviota 1,0 milj. euroa suurempina. Arvioitua suuremmat tulot kertyivät toimitustuotannossa 2,1 milj. euroa sekä kiinteistötietojärjestelmän tietopalveluissa 0,1 milj. euroa. Talousarvion yhteydessä arvioitua pienemmät tulot toteutuivat kirjaamisasioissa -2,0 milj. euroa, muussa julkisoikeudellisissa tuotannossa -0,1 milj. euroa ja liiketaloudellisissa suoritteissa -0,4 milj. euroa. Tuloja ja niiden muutoksia vertailuvuoteen on analysoitu tarkemmin tilinpäätöksen kappaleissa 1.3.3. ja 1.6.3.

Edelliseen vuoteen verrattuna nettomenot 49,7 (52,5) milj. euroa supistuivat 2,8 milj. euroa eli 5,3 %. Nettomenojen laskuun ja siirtyvän erän kasvuun ovat vaikuttaneet erityisesti tulojen ennakoitua suurempi taso sekä investointimenojen osittainen siirtyminen. Muutos vertailuvuoteen verrattuna on esitetty kappaleissa 1.3.3. ja 1.6.3.

Talousarviorahoitusta siirrettiin seuraavalle vuodelle 37,6 milj. euroa, mikä on 0,7 milj. euroa vertailuvuotta enemmän. Maanmittauslaitoksen toimintamomentin siirtynyt määräraha on varattu käytettäväksi monivuotisen tulossopimuksen mukaisesti kehyskaudella seuraaviin kohteisiin:

- tulo- ja palvelurahoituksen riskiin varautuminen 1,5 kuukauden palkkasummaa vastaavalla erällä
- kansalliseen palveluväylään ja kansalaisen asiointitiliin kytkeytyvä kaksisuuntaisen sähköisen asiointin kehittäminen (hankkeen toteuttamiseksi tarvitaan erillisrahoitusta)
- KIRRE- ja KVP-järjestelmien toiminnallisuuden jatkokehittäminen
- Metsähovin ja FinnRef-verkon uudistuksen loppuunsaattaminen (hankkeen toteuttamiseksi tarvitaan erillisrahoitusta)
- paikkatietopalvelualueen kehittämisen jatkaminen INSPIRE-direktiivin toimeenpanon tukemiseksi
- Kieku-tietojärjestelmän käyttöönotosta aiheutuvat tietojärjestelmämuutokset ja liittymät
- toimitilasaneeraukset ja välttämättömät kalustehankinnat

16.2.2015

- ELMA-hankkeen edellyttämä toimintamallien jatkokehittäminen
- kehyskauden aikana sopeudutaan menoleikkauksiin vaiheittain johtuen mm. investoinneista sekä henkilöstön 24 kk muutosturvasta ja luontaisen poistuman ajoittumisesta.

Kiinteistötoimitusten tukeminen (30.70.40)

(1 000 €)	Toteuma 2013	Toteuma 2014
Määräraha	5 000	5 000
Palkkaukset	0	0
Muut menot	0	0
Arvonlisäverot	0	0
Toimitusmenot	0	0
Asianosaisilta perittävä osuus	2 663	2 675
Pääomatalouden kulut	2 337	2 325
Yhteensä	5 000	5 000

Kiinteistötoimitusten tukemiseen oli myönnetty talousarviossa 5,0 (5,0) milj. euroa. Toimintavuonna tilusjärjestelyitä jouduttiin sopeuttamaan myönnetyn tukemisvaran mukaiseksi. Siirtomenoja on käsitelty tarkemmin kappaleessa 1.2.2.

1.6.3. Tuotto- ja kululaskelma

Toiminnan tuotot

Maanmittauslaitoksen toiminnan kokonaistuotot olivat 73,2 (74,5) milj. euroa ja ne laskivat 1,3 milj. euroa eli 1,7 %. Kolmen edellisen vuoden aikana kokonaistuotot ovat laskeneet vuosittain tasaisesti, yhteensä 7,9 milj. euroa. Maksullisen toiminnan tuotot olivat yhteensä 71,2 (72,5) milj. euroa ja supistuivat vertailuvuodesta 1,3 milj. euroa eli 1,8 %. Yleisen taloustilanteen muutokset heijastuvat edelleen Maanmittauslaitoksen maksullisen toiminnan kysyntään, sillä kolmen edellisen vuoden aikana maksullisen toiminnan tuotot ovat laskeneet yhteensä peräti 8,8 milj. euroa.

Suurin osa laitoksen maksullisen toiminnan tuotoista kertyi maanmittaustoimituksista 42,1 (44,6) milj. euroa. Tulot laskivat edelliseen vuoteen verrattuna 2,5 milj. euroa eli 5,6 %. Kahden edellisen vuoden aikana maanmittaustoimitusten tuotot ovat vähentyneet 3,9 milj. euroa. Vähennyksen syynä olivat suunnitelmallinen maanteiden rajaamistoimitusten loppuunsaattaminen ja muutoin kysynnän lasku. Ilman rautateiden rajaamistoimituksien aloittamista tulojen lasku olisi ollut vieläkin suurempi. Kirjaamisasioiden 17,6 (14,8) milj. euron tuottoja kasvattivat tuotannon toimintatapojen ja uuden kirjaamisjärjestelmän käytön tehostuminen. KTJ -tietopalvelutulot 8,2 milj. euroa pysyivät edellisen vuoden tasolla. Muiden julkisoikeudellisten suoritteiden 1,5 (1,9) milj. euron ja markkinasuoritteiden 1,8 (3,0) milj. euron tuotot supistuivat yhteensä 1,6 milj. euroa eli 32,7 %. Kahden edellisen vuoden aikana muiden julkisoikeudellisten ja markkinasuoritteiden tuotot ovat laskeneet yhteensä 2,8 milj. euroa eli 45,9 %. Laskun selittivät pitkään jatkunut markkinasuoritteiden kysynnän lasku sekä vuoden 2012 aikana toteutettu maastotietojen avaaminen veloitusasiakkaiden käyttöön.

Muut toiminnan tuotot 2,0 (2,0) milj. euroa säilyivät edellisvuoden tasolla.

Toiminnan tuottoja ja niiden muutoksia on analysoitu myös Maanmittauslaitoksen tilinpäätöksessä maksullisen toiminnan tulosta ja kannattavuutta käsittelevässä kappaleessa 1.3.3.

16.2.2015

Toiminnan kulut

Toiminnan kulut olivat 121,9 (121,9) milj. euroa ja ne pysyivät edellisen vuoden tasolla. Henkilöstökulut 85,1 (85,4) milj. euroa muodostivat suurimman kuluerän ja ne laskivat 0,3 milj. euroa eli 0,4 %. Henkilöstökuluja kasvattivat lähinnä virkaehtosopimuksen mukaiset korotukset sekä tulospalkkiovaraus ja laskivat puolestaan henkilöstömäärän aleneminen. Henkilöstökuluja on käsitelty tarkemmin kappaleessa 1.5.4.

Toiseksi suurin kuluerä palveluiden ostot 16,7 (20,0) milj. euroa laski 3,3 milj. euroa eli 16,5 %. Palveluiden ostot koostuvat eri osa-alueista, joista osa kasvoi ja osa pieneni tilikauden aikana. Merkittävimmin palveluiden ostoissa supistuivat muut palvelut. Asiantuntija- ja konsulttipalvelut 4,2 (8,3) milj. euroa laskivat 4,1 milj. euroa eli 49,4 % lähinnä tietojärjestelmien kehittämisen ajoituksista johtuen. Vertailuvuodelle 2013 ajoittui merkittävän ja laajan kirjaamisjärjestelmän uudistuksen sekä kiinteistökaupan verkkopalvelun käyttöönotto. Vaikka isoja käyttööottoja ei ollut, tietojärjestelmien kehittämishankkeet jatkuivat edelleen merkittävinä. Suurimmat palveluostot kohdistuivat kiinteistökaupan verkkopalvelun jatkokehittämiseen (KVP:n jatkokehittäminen), valtion yhteinen talous- ja henkilöstöhallinnon tietojärjestelmän (KIEKU) kehittämiseen ja kirjaamisjärjestelmän uudistamisen jatkoprojektiin (KIRRE jatko). Korjaus- ja kunnossapitopalvelut 0,4 (0,3) milj. euroa nousivat hieman johtuen toimitilaremonteista. Toimistopalvelut 6,4 (6,2) milj. euroa kasvoivat 0,2 milj. euroa, mikä selittyy mm. VYVI:n käyttööntömisellä. Henkilöstöpalvelut 1,5 (1,6) milj. euroa alenivat kokonaisuudessaan 0,1 milj. euroa, mikä selittyy työterveyspalveluiden, virkistyspalveluiden ja muiden henkilöstöpalveluiden laskulla.

Aineiden ja tarvikkeiden kuluissa 3,0 (2,4) milj. euroa tapahtui nousua 0,6 milj. euroa eli 27 %, mikä johtui erityisesti putkipyykkien hankintojen lisääntymisestä toimitusmaksuhintauudistuksen johdosta. Vuokrat 11,7 (11,3) milj. euroa nousivat hieman (0,4 milj. euroa eli 3,5 %). Vuokrien nousu selittyy lähinnä toimitilauudistusten johdosta maksetuista kertakorvauksista sekä inflaatiotarkistuksista.

Muut kulut 5,6 (5,3) milj. euroa nousivat 0,3 milj. euroa eli 6 %. Tässä ryhmässä matkakulut kasvoivat 0,2 milj. euroa valtakunnallisen toimintamallin käyttöönoton johdosta. Ilman monipaikkaisen työn, etäyhteyksien ja vuokra-autojen laajaa käyttöä kustannusten kasvu olisi ollut vielä huomattavampi. Lisäksi matkakuluja nosti laaja osallistuminen Malesiassa järjestettyyn kansainväliseen FIG:n kongressiin. Osallistumisen seurauksena kongressi järjestetään vuonna 2017 Suomessa.

Valmisteveraston lisäys oli 2,1 (-2,1) milj. euroa keskeneräisen tuotannon varaston muutoksesta johtuen. Kehittämismenoja aktivoitiin taseeseen keskeneräisten käyttöomaisuushankintojen tilille 4,2 (9,2) milj. euroa vähennyksen ollessa 5,0 milj. euroa eli 55 %. Aktivoituja hankkeita olivat kiinteistökaupan verkkopalvelun jatkokehittäminen, valtion yhteinen talous- ja henkilöstöhallinnon tietojärjestelmä ja kirjaamisjärjestelmän uudistamisen jatkoprojekti. Käyttöomaisuuden poistot olivat 6,1 (4,7) milj. euroa ja ne kasvoivat 1,3 milj. euroa eli 29 % johtuen UKIR -hankkeen (kirjaamisjärjestelmän uudistaminen (KIRRE) ja sähköinen kiinteistökaupan verkkopalvelu (SIKKE)) poistojen kertymisestä koko varainhoitovuoden osalta.

Jäämä I, II ja III ja tilikauden kulujäämä

Toiminnan tuottojen ja kulujen erotus oli -48,6 (-47,4) milj. euroa, mikä oli 1,2 milj. euroa eli 2,5 % enemmän kuin edellisenä vuonna. Rahoitus- ja satunnaiserien jälkeinen jäämä II oli -48,0 (-46,9) milj. euroa, mikä oli 1,1 milj. euroa enemmän kuin edellisenä vuonna.

Siirtotalouden kuluissa olevat valtion lopulliseksi menoksi uusjakojen toteutuksesta jäävät kulut 2,3 (2,3) milj. euroa pysyivät lähes ennallaan. Tilikauden jäämä III -50,4 (-49,2) milj. euroa kasvoi 1,2 milj. euroa.

16.2.2015

Tuotot veroista ja pakollisista maksuista -6,5 (-7,1) milj. euroa pienenivät 0,6 milj. euroa. Tilikauden kulujäämä oli -56,9 (-56,3) milj. euroa, eli kasvoi yhteensä 0,6 milj. euroa eli 1,1 %.

1.6.4. Tase

Maanmittauslaitoksen taseen loppusumma on tilinpäätöksessä 93,3 (94,1) milj. euroa, missä oli vähennystä edellisestä tilinpäätöksestä 0,8 milj. euroa eli 0,8 %.

Vastaavaa

Käyttöomaisuuden ja muiden pitkäaikaisten sijoitusten 28,6 (29,7) milj. euron arvo pieneni 1,1 milj. euroa eli 3,6 %.

Aineettomien hyödykkeiden arvo 24,6 (24,2) milj. euroa nousi 0,5 milj. euroa 1,9 %. Taseerän sisällä suurimmat muutokset kohdistuivat muihin pitkävaikutteisiin menoihin sekä ennakkomaksuihin ja keskeneräisiin hankintoihin. Muut pitkävaikutteiset menot (itsevalmistetut atk-ohjelmat) 17,9 (16,8) milj. euroa nousivat 1,1 milj. euroa eli 6,5 % tietojärjestelmien kehittämiprojektien (sähköinen kiinteistönvaihdanta (SKV), paikkatiedon palvelualustan kehittäminen (ALUSTA) ja JOHI -järjestelmän uudistaminen (JOHI III)) aktivointien vuoksi. Ennakkomaksut ja keskeneräiset hankinnat 6,1 (6,5) milj. euroa pienenivät yhteensä 0,4 milj. euron arvosta tietojärjestelmäinvestointien valmistumisten johdosta. Vuonna 2014 keskeneräisiin aineettomiin käyttöomaisuushankintoihin aktivoituja kehittämishankkeita olivat kiinteistökaupan verkkopalvelun jatkokehittäminen, valtion yhteinen talous- ja henkilöstöhallinnon tietojärjestelmä ja kirjaamisjärjestelmän uudistamisen jatko projekti.

Aineellisten hyödykkeiden arvo 4,0 (5,5) milj. euroa pieneni 1,5 milj. euroa eli 27,8 %. Aineellisten hyödykkeiden ryhmässä pieneni merkittävimmin atk - ja audiovisuaaliset koneet ja laitteet, yhteensä 1,1 milj. euroa johtuen siirtymästä vaihtovuokralaitteiden käyttöön. Kalusteiden tasearvo pieneni 0,4 milj. euroa.

Vaihto- ja rahoitusomaisuuden arvo 64,7 (64,4) milj. euroa kasvoi 0,3 milj. euroa eli 0,5 %. Vaihto-omaisuus 13,0 (11,1) milj. euroa kasvoi 1,9 milj. euroa eli 17 % lähinnä keskeneräisen tuotannon arvon kasvun johdosta. Kiinteistötoimitusten tukemiseen liittyvät tilusjärjestelyjen lainasaatatavat luetaan Maanmittauslaitoksessa pitkäaikaisiin saataviin 36,4 (36,1) milj. euroa, missä kasvua oli 0,3 milj. euroa eli 0,9 % uusien tilusjärjestelyiden myötä. Lyhytaikaisten saamisten arvo 15,4 (17,2) milj. euroa väheni 1,8 milj. euroa eli 11 % lähinnä toimistusten laskutuksen jaksotuksesta johtuen.

Vastattavaa

Oma (valtion) pääoma 69,1 (69,5) milj. euroa väheni yhteensä noin 0,4 milj. euroa eli 0,5 %. Oma (valtion) pääomaa kasvatti edellisten tilikausien pääoman muutoksen 25,1 (16,6) milj. euroa kasvu 8,5 milj. euroa ja vähensi pääomien siirtojen 56,6 (64,8) milj. euroa supistuminen 8,2 milj. euroa. Pääomien siirtoja vähensi tilikaudella maksettujen menojen määrän pienentyminen ja kasvatti saatujen tulojen väheneminen, joihin vaikuttaneita tekijöitä on esitetty tilinpäätöksen kappaleissa 1.6.1 - 1.6.3. Tilikauden kulujäämän -56,9 (-56,3) milj. euron kasvaminen puolestaan pienensi omaa (valtion) pääomaa 0,6 milj. euroa. Kulujäämän muutoksen syyt on esitetty tilinpäätöksen kappaleessa 1.6.3.

Vieras pääoma 24,3 (24,6) milj. euroa pieneni kokonaisuudessaan 0,3 milj. euroa eli 1,5 %. Ostovelat 1,9 (3,4) milj. euroa pienenivät yhteensä 1,5 milj. euroa eli 45 % osittain hankintojen jaksottumisen vuoksi. Siirtovelat 18,1 (16,9) milj. euroa kasvoivat 1,2 milj. euroa eli 7 % lomapalkkavelan ja tulospalkkiovarauksen kasvun johdosta.

16.2.2015

1.7. SISÄISEN VALVONNAN ARVIOINTI- JA VAHVISTUSLAUSUMA

Maanmittauslaitoksen johto vastaa sisäisestä valvonnasta ja riskienhallinnasta. Riskienhallinnassa johdon apuna on laitosturvallisuustiimi. Sisäiselle valvonnalle on asetettu tavoitteet, jotka integroidaan laitoksen yleisiin tavoitteisiin ja arvoihin.

Sisäinen tarkastus arvioi Maanmittauslaitoksen sisäisen valvonnan ja riskienhallinnan tilaa vertaamalla sitä COSO-ERM -viitekehyksen arviointikriteereihin. Arvioinnin yhteydessä laitoksen strategiatimi, koordinaatiotimi ja toimintayksiköt laativat itsearviointeina riskien kartoituksen.

Maanmittauslaitoksen riskienhallinta on organisoitu riskienhallintapolitiikassa hyväksytyjen periaatteiden mukaisesti. Riskien arviointityötä on tehty jatkuvasti laitoksen johto- ja asiantuntijaryhmissä, ja tunnistetut riskit on otettu huomioon toiminnan suunnittelussa ja päätöksenteossa. Riskejä käsitellään vuosittain mm. riskienhallintaseminaarissa.

Tilinpäätöksen 2013 yhteydessä tehdyssä arvioinnissa esitettyjen kehittämiskohteiden toteutustilanne tilinpäätöshetkellä oli seuraava:

- MML:n vuoden 2014 alusta toteutuneen organisaatiouudistuksen jälkiseurantaan tehtiin MML2014-projektissa. Projekti julkaisi loppuraporttinsa marraskuussa 2014.
- V. 2014 aloitettiin ELMA/MML2015-organisaatiouudistuksen valmistelu ja toteuttaminen YHTEEN2015-projektissa. Uusi organisaatio tuli voimaan 1.1.2015.
- Maanmittauslaitos 2020 -kokonaisstrategia laadittiin vuonna 2014.
- Kiinteistötoimitusmaksu-uudistus tuli voimaan 1.3.2014. Kiinteistötoimitusmaksuja koskevan hinnoittelun yksinkertaistaminen toteutettiin.
- Palkkavaaka-palkkausjärjestelmän kehittämistyötä ei jatkettu vuonna 2014, vaan sen sijaan keskitytään Palma-järjestelmän kehittämiseen.
- Green Office -ympäristöjärjestelmä otettiin käyttöön Helsingin palvelupisteessä v. 2014, ja toiminnan on tarkoitus laajentua kaikkiin palvelupisteisiin.
- Riskienhallintapolitiikka päivitettiin vuonna 2014. MML:een hankittiin riskienhallintaohjelmisto. Riskienhallintapolitiikan jalkautus tapahtuu prosessikuvauksen ja käyttöön otettavan ohjelmiston kautta.
- Maanmittauslaitoksen tietoturvallisuuspolitiikka päivitettiin kaksi kertaa vuonna 2014.
- MML:n ja Palkeiden välisen yhteistyön riskejä käsitellään ja dokumentoidaan mm. yhteistyöpalaverissa. Yhteistyöasiat ovat osa KIEKU-projektia, jossa riskejä käsitellään systemaattisesti.
- Hankintasuunnitelman käyttö on MML:ssa vielä puutteellista. Asia on tiedostettu ja suunnitelman käyttöä painotetaan.
- Pelastussuunnitelmat eivät olleet vuonna 2014 ajan tasalla kaikissa MML:n toimipaikoissa. Ajantasaisuuden tarkistus aloitettiin vuonna 2014 lopussa.

Sisäisen valvonnan ja riskienhallinnan olennaisimmat kehittämiskohteet vuodelle 2015 ovat muun muassa:

- ELMA/MML2015-organisaatiouudistus: Organisaatioiden yhdistyminen toi mukanaan uusia riskejä MML:n toimintaan, mm. tutkimustoiminnan rahoituksen epävarmuus ja erilaisten kulttuurien yhdistämisen riskit sekä asiakasvirastoille tuotettaviin palveluihin liittyvät riskit. Nämä riskit on tiedostettava toiminnassa.
- Vuoden 2014 organisaatiouudistuksen tavoitteiden toteutumisen jälkiseuranta tehdään myös vuonna 2015.

16.2.2015

- KIEKU-järjestelmän käyttöönotto 1.4.2015 ja siihen liittyvän koulutuksen sekä tietojärjestelmämuutosten toteuttaminen.
- TORI-hankkeen yhteydessä tehtävän toimialariippumattomien ICT-palveluiden ja niitä tuottavien henkilöiden Valtoriin siirron toteuttaminen huhtikuussa 2015.
- Tietoturvallisuuden korotetun tason saavuttaminen 30.9.2015 mennessä.
- Toimitilastrategiassa annettujen tavoitteiden mukaisten toimitilauudistuksien vaiheittainen toteuttaminen MML:n toimipaikoissa.
- Green Office -ympäristöjärjestelmän käyttöönotto kaikissa toimipaikoissa.
- Vuonna 2014 hankitun riskienhallintajärjestelmän käyttöönotto vuonna 2015 ja riskitekijöiden päivittäminen ao. järjestelmään.
- Uuden lokienhallintajärjestelmän käyttöönotto vaiheittain.
- Identiteetinhallintajärjestelmän hankinta- ja käyttöönottoprojektin läpivieminen suunnitelmien mukaan.
- Prosessien sivustot ja käsikirjat eivät ole kaikki ajan tasalla ja tulee päivittää uuden organisaation mukaisiksi.
- Hankintasuunnitelmat tulee laatia vuosittain ja suunnitelmien toteutumista seurata systemaattisesti.

Maanmittauslaitoksen sisäinen valvonta ja riskienhallinta täyttävät tehdyn arvioinnin perusteella valtion talousarviosta annetun asetuksen 69 §:ssä säädetyt tavoitteet. Sisäinen valvonta antaa kohtuullisen varmuuden talouden ja toiminnan lainmukaisuudesta sekä tuloksellisuudesta, hallinnassa olevien varojen ja omaisuuden turvaamisesta, sekä taloutta ja toimintaa koskevien oikeiden ja riittävien tietojen tuottamisesta.

1.8. ARVIOINTIEN TULOKSET

Maanmittauslaitoksessa ei ole tehty organisaatiota tai sen toiminnasta tuloksellisuuden ja toiminnan vaikuttavuuden kokonaisarviointeja vuoden 2014 aikana.

1.9. YHTEENVETO VÄÄRINKÄYTÖKSISTÄ

Maanmittauslaitoksessa ei ollut vuonna 2014 havaittuja väärinkäytöksiä.

16.2.2015

2. TALOUSARVION TOTEUMALASKELMA

Osaston, momentin ja tilijaottelun numero ja nimi	Tilinpäätös 2013	Talousarvio 2014 (TA + LTA:t)	Tilinpäätös 2014	Vertailu Tilinpäätös - Talousarvio	Toteutuma %
11. Verot ja veroluonteiset tulot	1 120 156,23	632 796	632 795,61	0,00	100 %
11.04.01 Arvonlisävero	1 120 156,23	632 796	632 795,61	0,00	100 %
12 Sekaiset tulot	47 309,46	13 704	13 703,50	0,00	100 %
12.32.99 Työ- ja elinkeinoministeriön hallinnonalan muut tulot	374,28				
12.32.99.06 Muut tulot	374,28				
12.39.10 Muut sekalaiset tulot	46 935,18	13 704	13 703,50	0,00	100 %
13. Korkotulot ja voiton tuloutukset	479 096,71	516 724	516 723,56	0,00	100 %
13.01.05 Korot muista lainoista	477 696,71	515 524	515 523,56	0,00	100 %
13.03.01 Osinkotulot, pääomanpalautukset ja osakkeiden nettomyyntitulot (nettob)	1 400,00	1 200	1 200,00	0,00	100 %
13.03.01.1 Osinkotulot, pääomanpalautukset ja osakkeiden	1 400,00				
15. Lainat	2 292 511,85	2 349 238	2 349 238,32	0,00	100 %
15.01.04 Muiden lainojen lyhennykset	2 292 511,85	2 349 238	2 349 238,32	0,00	100 %
Tuloarviotilit yhteensä	3 939 074,25	3 512 461	3 512 460,99	0,00	100 %

Päälukon, momentin ja tilijaottelun numero, nimi ja määrärahalaji	Tilinpäätös 2013	Talousarvio 2014 (TA + LTA:t)	Talousarvion 2014 määrärahojen käyttö		Tilinpäätös 2014	Vertailu Talousarvio Tilinpäätös	Siirtomäärärahoja koskevat täydentävät tiedot			
			vuonna 2014	siirto seuraavalle vuodelle			Edellisiltä vuosilta siirtyneet	Käytettävissä vuonna 2014 (pl. peruutukset)	Käyttö vuonna 2014	Siirretty seuraavalle vuodelle
30. Maa- ja metsätalousministeriön	64 112 920,65	62 640 950	25 059 704,55	37 581 245,65	62 640 950,20	0,00	36 858 530,29	87 321 530,29	49 740 284,64	37 581 245,65
30.01.29 Maa- ja metsätalousministeriön hallinnonalan arvonlisäveromenot (arviomääräraha)	8 215 920,65	7 177 950	7 177 950,20		7 177 950,20	0,00				
30.70.01 Maanmittauslaitoksen toimintamenot (nettob) (siirtomääräraha 2 v)	50 897 000,00	50 463 000	12 881 754,35	37 581 245,65	50 463 000,00	0,00	36 858 530,29	87 321 530,29	49 740 284,64	37 581 245,65
30.70.40 Kiinteistötoimitusten tukemisesta aiheutuvat menot (arviomääräraha)	5 000 000,00	5 000 000	5 000 000,00		5 000 000,00	0,00				
32. Työ- ja elinkeinoministeriön	71 249,22	64 409	64 408,74	0,00	64 408,74	0,00	0,00	0,00	0,00	0,00
32.30.51 Julkiset työvoimapalvelut (siirtomääräraha 2 v)	71 249,22	64 409	64 408,74	0,00	64 408,74	0,00				
32.30.51.07 Palkkatuetty työ	71 249,22									
32.30.51.07.1 Palkkaukset	71 249,22	64 409	64 408,74	0,00	64 408,74	0,00				
Määrärahatilit yhteensä	64 184 169,87	62 705 359	25 124 113,29	37 581 245,65	62 705 358,94	0,00	36 858 530,29	87 321 530,29	49 740 284,64	37 581 245,65

16.2.2015

3. TUOTTO- JA KULULASKELMA

	1.1.2014 - 31.12.2014		1.1.2013 - 31.12.2013	
TOIMINNAN TUOTOT				
Maksullisen toiminnan tuotot	71 185 040,06		72 451 201,39	
Vuokrat ja käyttökorvaukset	24 670,80		22 627,07	
Muut toiminnan tuotot	<u>2 035 136,78</u>	73 244 847,64	<u>2 044 821,19</u>	74 518 649,65
TOIMINNAN KULUT				
Aineet, tarvikkeet ja tavarat				
Ostot tilikauden aikana	2 725 161,26		2 286 322,59	
Varastojen lisäys (-) tai vähennys (+)	252 774,40		63 711,00	
Henkilöstökulut	85 080 135,89		85 417 557,20	
Vuokrat	11 717 950,72		11 268 104,91	
Palvelujen ostot	16 686 369,65		20 000 693,79	
Muut kulut	5 643 755,52		5 317 478,21	
Valmisteverastojen lisäys (-) tai vähennys (+)	-2 131 715,08		2 109 380,00	
Valmistus omaan käyttöön (-)	-4 171 646,14		-9 248 695,13	
Poistot	<u>6 075 962,67</u>	<u>-121 878 748,89</u>	<u>4 729 573,02</u>	<u>-121 944 125,59</u>
JÄÄMÄ I		-48 633 901,25		-47 425 475,94
RAHOITUSTUOTOT JA -KULUT				
Rahoitustuotot	589 566,79		555 436,84	
Rahoituskulut	<u>-3 855,09</u>	585 711,70	<u>-535,08</u>	554 901,76
SATUNNAISET TUOTOT JA KULUT				
Satunnaiset tuotot	89,55		381,30	
Satunnaiset kulut	<u>-1 266,06</u>	-1 176,51	<u>-4 190,77</u>	-3 809,47
JÄÄMÄ II		-48 049 366,06		-46 874 383,65
SIIRTOTALOUDEN TUOTOT JA KULUT				
Kulut				
Pääomatalouden kulut elinkeinoelämälle	<u>-2 325 419,95</u>	<u>-2 325 419,95</u>	<u>-2 336 786,64</u>	<u>-2 336 786,64</u>
JÄÄMÄ III		-50 374 786,01		-49 211 170,29
TUOTOT VEROISTA JA PAKOLLISISTA MAKSUISTA				
Perityt arvonlisäverot	632 795,61		1 120 156,23	
Suoritettavat arvonlisäverot	<u>-7 177 950,20</u>	<u>-6 545 154,59</u>	<u>-8 216 137,00</u>	<u>-7 095 980,77</u>
TILIKAUDEN TUOTTO-/KULUJÄÄMÄ		<u>-56 919 940,60</u>		<u>-56 307 151,06</u>

16.2.2015

4. TASE

VASTAAVAA	31.12.2014		31.12.2013	
AINEETTOMAT HYÖDYKKEET				
Aineettomat oikeudet	638 297,38		767 985,37	
Muut pitkävaikutteiset menot	17 903 001,05		16 848 788,40	
Ennakkomaksut ja keskeneräiset hankinnat	<u>6 075 207,98</u>	24 616 506,41	<u>6 546 399,96</u>	24 163 173,73
AINEELLISET HYÖDYKKEET				
Koneet ja laitteet	3 419 555,75		4 528 039,78	
Kalusteet	555 837,02		982 389,50	
Muut aineelliset hyödykkeet	<u>9 075,00</u>	<u>3 984 467,77</u>	<u>9 075,00</u>	<u>5 519 504,28</u>
KÄYTTÖOMAISUUS JA MUUT PITKÄAIKAISET SJOITUKSET YHTEENSÄ		28 600 974,18		29 682 678,01
VAIHTO- JA RAHOITUSOMAISUUS				
VAIHTO-OMAISSUUS				
Aineet ja tarvikkeet	0,00		242 121,40	
Keskeneräinen tuotanto	11 581 815,94		9 374 261,86	
Valmiit tuotteet/Tavarat	<u>1 430 586,00</u>	13 012 401,94	<u>1 517 078,00</u>	11 133 461,26
PITKÄAIKAISET SAAMISET				
Pitkäaikaiset saamiset		36 374 287,27		36 056 202,81
LYHYTAIKAISET SAAMISET				
Myyntisaamiset	15 345 831,55		17 199 316,18	
Muut lyhytaikaiset saamiset	<u>5 348,27</u>	15 351 179,82	<u>13 232,23</u>	17 212 548,41
RAHAT, PANKKISAAMISET JA MUUT RAHOITUSVARAT				
Tiliviraston tulotilit	<u>145,00</u>	<u>145,00</u>	<u>4 561,39</u>	<u>4 561,39</u>
VAIHTO- JA RAHOITUSOMAISUUS YHTEENSÄ		64 738 014,03		64 406 773,87
VASTAAVAA YHTEENSÄ		<u>93 338 988,21</u>		<u>94 089 451,88</u>

VASTATTAVAA	31.12.2014		31.12.2013	
OMA PÄÄOMA				
VALTION PÄÄOMA				
Valtion pääoma 1.1.1998	44 377 712,56		44 377 712,56	
Edellisten tilikausien pääoman muutos	25 073 889,26		16 623 003,72	
Pääoman siirrot	56 551 119,85		64 758 036,60	
Tilikauden tuotto-/kulujaämä	<u>56 919 940,60</u>	69 082 781,07	<u>56 307 151,06</u>	69 451 601,82
VIERAS PÄÄOMA				
LYHYTAIKAINEN				
Saadut ennakot	45 496,60		49 096,60	
Ostovelat	1 895 500,59		3 446 802,11	
Tilivirastojen väliset tilitykset	1 512 046,53		1 603 989,03	
Edelleen tilittävät erät	1 501 531,51		1 501 645,28	
Siirtovelat	18 119 047,82		16 930 906,75	
Muut lyhytaikaiset velat	1 182 584,09	24 256 207,14	1 105 410,29	24 637 850,06
VIERAS PÄÄOMA YHTEENSÄ		<u>24 256 207,14</u>		<u>24 637 850,06</u>
VASTATTAVAA YHTEENSÄ		93 338 988,21		94 089 451,88

16.2.2015

5. LIITETIEDOT

Liite 1: Selvitys tilinpäätöksen laatimisperusteista ja vertailtavuudesta

- 1) Budjetointia koskevat muutokset ja muutosten tärkeimmät vaikutukset talousarvion toteumalaskelmaan, tuotto- ja kululaskelmaan ja taseeseen sekä niiden vertailtavuuteen.

Maanmittauslaitoksen toimintamenojen määrä on kasvanut vuoden 2014 talousarviossa palkkausten tarkistusten (+0,4 milj. euroa) johdosta. Vastaavasti laitoksen toimintamenojen määrä on vähentynyt vuoden 2014 talousarviossa julkisen hallinnon atk-menosäästöjen (-0,8 milj. euroa).

- 2) Valuuttakurssit, joita on käytetty muutettaessa ulkomaanrahan määräiset saamiset ja velat sekä muut sitoumukset Suomen rahaksi:
Ulkomaanrahan määräisiä eriä ei ollut 31.12.2014.
- 3) Tilinpäätöstä laadittaessa noudatetut arvostus- ja jaksotusperiaatteet ja -menetelmät

Vuoden 2014 tilinpäätös laadittiin nopeutetulla aikataululla, mikä on osa valtiovarainministeriön, Valtiokonttorin, Palkeiden ja virastojen kanssa tehtyä yhteistyötä. Nopeutettu aikataulu valtion tilinpäätösprosessissa johtuu myös tulevasta EU-direktiivien vaatimuksista. Menettely on vaikuttanut vähäisissä määrin menojen ja tulojen kohdentamiseen tilinpäätösvuoteen.

Omaan käyttöön valmistetun aineettomaan käyttöomaisuuteen on sisällytetty myös osuus kiinteistä kustannuksista.

Kustannuseurantaan perustuva kiinteiden menojen osuus oli 24 % omaan käyttöön valmistetun omaisuuden palkkakustannuksista. Viraston yleishallinnon kustannuksia ei ole aktivoitu. Valmistus omaan käyttöön vuonna 2014 oli 4 171 646 euroa, mihin sisältyi kiinteitä menoja 224 778 euroa. Vuotta aiemmin vastaavat luvut olivat 9 248 695 euroa, josta kiinteitä menoja 430 250 euroa. Vuonna 2013 panostettiin merkittävästi uuden kirjaamisjärjestelmän ja sähköisen kiinteistönvaihdannan järjestelmien kehittämistyöhön, mitä jatkettiin edelleen vuonna 2014.

Kustannusvastaavuuslaskelmissa on käytetty nimelliskorkoa ja alkuperäistä hankintahintaa.

Vaihto-omaisuus

- Keskeneräisten kiinteistötoimitusten tasearvoon luetaan niistä aiheutuvat muuttuvat menot, jotka arvioidaan toimitustuotantoon välittömästi kohdistettujen kustannusten perusteella. Kiinteistötoimitusten tasearvon laskennassa käytetään kesken olevien toimitusten joukkoa. Muiden kuin kiinteähintaisten kiinteistötoimitusten laskennassa otetaan lisäksi vähennyksenä huomioon kussakin kiinteistötoimituksessa osalaskutettujen tulojen vaikutus. Kiinteistötoimitukselle muodostuu tasearvo, jos kustannusosuus ylittää tuloista muodostetun vertailuluvun. Koska kiinteähintaisten toimitusten toimituskohtaisia kustannuksia ei ole enää selvitettävissä, niiden osalta siirryttiin vuoden 2014 aikana laskemaan varastonarvo toimituslajeittain.
- Muiden maksullisten toimeksiantotehtävien tasearvo perustuu kunkin toimeksiantotehtävän omiin erillismenoihin.
- Maanmittauslaitoksen omat kartat ja ulkopuolisten kustantajien kartat on arvostettu jälleenhankintahintaan.

Käyttöomaisuus

- Käyttöomaisuutta on poistettu 202 038 € käyttöomaisuusrekisterin siivoamisen yhteydessä, osana Kiekun käyttöönoton valmistelua

- 4) Aikaisempiin vuosiin kohdistuvat tuotot ja kulut, talousarviotulot ja -menot sekä virheiden korjaukset, jos ne eivätkö merkitykseltään vähäisiä.
Aikaisempiin vuosiin kohdistuvia merkittävään suuruuksia tuottoja, kuluja tai virheiden korjauksia ei ole tehty.
- 5) Selvitys edellisestä vuodesta koskevista tiedoista, jos ne eivät ole vertailukelpoisia tilinpäätöstietojen kanssa
Tilinpäätösvuoden ja edellisen vuoden tiedot ovat vertailukelpoisia keskenään kun huomioidaan kohdassa 1. ilmoitetut muutokset.
- 6) Selvitys tilinpäätöksen jälkeisistä olennaisimmista tapahtumista siltä osin kuin niitä ei ilmoiteta toimintakertomuksessa
Varainhoitovuoden jälkeen ei ole tapahtunut sellaisia olennaisia muutoksia jotka vaikuttaisivat tilinpäätöksen laatimiseen tai tilinpäätösten vertailtavuuteen.

16.2.2015

Liite 2: Nettoutetut tulot ja menot

Momentin numero ja nimi	Tilinpäätös 2013	Talousarvio 2014 (TA + LTA:t)	Talousarvion 2014 määrärahojen		Tilinpäätös 2014	Vertailu Talousarvio - Tilinpäätös	Siirtomäärärahoja koskevat täydentävät tiedot				
			käyttö vuonna 2014	siirto seuraavalle vuodelle			Edellisiltä vuosilta siirtyneet	Käytettävissä vuonna 2014 (pl. peruutukset)	Käyttö vuonna 2014	Siirretty seuraavalle vuodelle	
30.01.29 Maa- ja metsätalousministeriön hallinnonalan arvonnäveromenot (arviomääräraha)	Bruttomenot	8 215 920,65									
	Bruttotulot	0,00									
	Nettomenot	8 215 920,65									
30.70.01 Maanmittauslaitoksen toimintamenot (siirtomääräraha 2 v)	Bruttomenot	125 348 000,00	86 168 297,63		123 749 543,28				123 026 827,92		
	Bruttotulot	74 451 000,00	73 286 543,28		73 286 543,28				73 286 543,28		
	Nettomenot	50 897 000,00	50 463 000	12 881 754,35	37 581 245,65	50 463 000,00	0,00	36 858 530,29	87 321 530,29	49 740 284,64	37 581 245,65

Liite 3: Arviomäärärahojen ylitykset

Maanmittauslaitoksella ei ole esitettävää liitteessä 3.

Liite 4: Peruutetut siirretyt määrärahat

Maanmittauslaitoksella ei ole esitettävää liitteessä 4.

16.2.2015

Liite 5: Henkilöstökulujen erittely

	2014	2013
Henkilöstökulut	69 713 191,29	70 695 869,03
Palkat ja palkkiot	68 154 917,79	70 589 636,73
Tulosperusteiset erät	2 047 784,00	392 828,16
Lomapalkkavelan muutos	-489 510,50	-286 595,86
Henkilösivukulut	15 366 944,60	14 721 688,17
Eläkekulut	13 557 269,98	13 075 441,14
Muut henkilösivukulut	1 809 674,62	1 646 247,03
Yhteensä	85 080 135,89	85 417 557,20
Johdon palkat ja palkkiot, josta	2 099 363,74	2 732 267,10
- tulosperusteiset erät	30 939,50	31 339,00
Luontoisedut ja muut taloudelliset etuudet		
Johto	4 560,00	5 980,00
Muu henkilöstö	0,00	0,00

Liite 6: Suunnitelman mukaisten poistojen perusteet ja niiden muutokset

Omaisuusryhmä	Poisto- menetelmä	Poistoaika vuotta	Vuotuinen poisto %	Jäännösarvo € tai %
1119 Tutkimus - ja kehittämismenot	tasapoisto	5	20	
1120 Ostetut atk-ohjelmat	tasapoisto	3/ 5 /7	33,33/20/14,29	
1140 Itse valmistetut atk-ohjelmat	tasapoisto	5/7/10	20/14,29	
1149 Muut pitkävaikutteiset menot	tasapoisto	3 / 5	33,33/20	
1190 Ennakkomaksut aineettomasta käyttöomaisuudesta	ei poistoaikaa			
1191 Keskeneräiset aineettomat käyttöomaisuushankinnat	ei poistoaikaa			
1250 Autot ja muut maakuljetusvälineet	jäännösarvopoisto	0		30
1251 Laivat ja muut vesikuljetusvälineet	tasapoisto	5	20	
1252 Lentokoneet ja muut ilmakuljetusvälineet	tasapoisto	7	14,29	
1253 Raskaat työkalut	tasapoisto	10		
1254 Kevyet työkalut ja koneet	tasapoisto	5	20	
1255 Atk-laitteet ja niiden oheislaitteet	tasapoisto	3/5	33,33 / 20	
1256 Toimistokoneet ja laitteet	tasapoisto	5	20	
1257 Puhelinkeskukset ja muut viestintälaitteet	tasapoisto	5	20	
1258 Audiovisuaaliset koneet ja laitteet	tasapoisto	5	20	
1259 Laboratoriolaitteet ja kalusteet	tasapoisto	10	10	
1269 Muut koneet ja laitteet	tasapoisto	5/7	20/14,29	
1270 Asuinhuoneisto - ja toimistokalusteet	tasapoisto	5	20	
1279 Muut kalusteet	tasapoisto	5	20	
1280 Taide-esineet	ei poistoaikaa			
1294 Muut ennakkomaksut	ei poistoaikaa			
1299 Muut keskeneräiset aineelliset käyttöomaisuushankinnat	ei poistoaikaa			
130x Käyttöomaisuusarvopaperit	ei poistoaikaa			

16.2.2015

Liite 7. Kansallis- ja käyttöomaisuuden sekä muiden pitkävaikutteisten menojen poistot

	Aineettomat hyödykkeet				Yhteensä
	119 Tutkimus- ja kehittämismenot	120 Aineettomat oikeudet	140-149 Muut pitkävaikutteiset menot	191 Kesken-eräiset hankinnat	
Hankintameno 1.1.2014	0,00	1 488 138,00	21 434 820,78	6 546 399,96	29 469 358,74
Lisäykset	0,00	184 435,90	4 642 838,12	4 171 646,14	8 998 920,16
Vähennykset	0,00	91 331,15	2 758 691,36	4 642 838,12	38 468 278,90
Hankintameno 31.12.2014	0,00	1 581 242,75	23 318 967,54	6 075 207,98	30 975 418,27
Kertyneet poistot 1.1.2014	0,00	720 152,63	4 586 032,38	0,00	5 306 185,01
Vähennysten kertyneet poistot	0,00	91 331,15	2 758 691,36	0,00	2 850 022,51
Tilikauden suunnitelman mukaiset poistot	0,00	314 123,89	3 588 625,47	0,00	3 902 749,36
Tilikauden suunnitelmasta poikkeavat poistot	0,00	0,00	0,00	0,00	0,00
Tilikauden arvonalennukset	0,00	0,00	0,00	0,00	0,00
Kertyneet poistot 31.12.2014	0,00	942 945,37	5 415 966,49	0,00	6 358 911,86
Arvonkorotukset	0,00	0,00	0,00	0,00	0,00
Kirjanpitoarvo 31.12.2014	0,00	638 297,38	17 903 001,05	6 075 207,98	24 616 506,41

	Aineelliset hyödykkeet				Yhteensä
	125-126 Koneet ja laitteet	127 Kalusteet	128 Muut aineell. hyödykkeet	129 Muut keskeneräiset hankinnat	
Hankintameno 1.1.2014	8 033 359,93	1 916 228,88	9 075,00	0,00	9 958 663,81
Lisäykset	511 766,20	126 410,60	0,00	0,00	638 176,80
Vähennykset	439 306,40	841 741,18	0,00	0,00	1 281 047,58
Hankintameno 31.12.2014	8 105 819,73	1 200 898,30	9 075,00	0,00	9 315 793,03
Kertyneet poistot 1.1.2014	3 505 320,15	933 839,38	0,00	0,00	4 439 159,53
Vähennysten kertyneet poistot	439 306,40	841 741,18	0,00	0,00	1 281 047,58
Tilikauden suunnitelman mukaiset poistot	1 620 230,35	350 945,08	0,00	0,00	1 971 175,43
Tilikauden suunnitelmasta poikkeavat poistot	19,88	202 018,00	0,00	0,00	202 037,88
Tilikauden arvonalennukset	0,00	0,00	0,00	0,00	0,00
Kertyneet poistot 31.12.2014	4 686 263,98	645 061,28	0,00	0,00	5 331 325,26
Arvonkorotukset	0,00	0,00	0,00	0,00	0,00
Kirjanpitoarvo 31.12.2014	3 419 555,75	555 837,02	9 075,00	0,00	3 984 467,77

16.2.2015

Liite 8: Rahoitustuotot ja kulut

Rahoitustuotot	2014	2013	Muutos 2014-2013
Korot euomääräisistä saamisista	592 076,05	558 014,98	34 061,07
Korot valuuttamääräisistä saamisista	0,00	83,24	-83,24
Emissio-, pääoma- ja kurssierot saamisista	0,00	0,00	0,00
Osingot	1 200,00	1 400,00	-200,00
Liikelayosten voiton tuloutukset	0,00	0,00	0,00
Muut rahoitustuotot	-3 709,26	-4 061,38	352,12
Rahoitustuotot yhteensä	589 566,79	555 436,84	34 129,95
Rahoituskulut	2014	2013	Muutos 2014-2013
Korot euomääräisistä veloista	3 854,98	532,82	3 322,16
Korot valuuttamääräisistä veloista	0,00	0,44	-0,44
Emissio-, pääoma- ja kurssierot veloista	0,00	0,00	0,00
SWAP-maksut veloista	0,00	0,00	0,00
Sijoitusten ja lainasaamisten tileistäpoistot	0,11	1,82	-1,71
Muut rahoituskulut	0,00	0,00	0,00
Rahoituskulut yhteensä	3 855,09	535,08	3 320,01
Netto	585 711,70	554 901,76	30 809,94

16.2.2015

Liite 9: Talousarviotaloudesta annetut lainat

Sektori	Lainapääoma	Lisäys	Vähennys	Lainapääoma	Pääomamuutos
	31.12.2014	2014	2014	31.12.2013	2014-2013
Yritykset ja asuntoyhteisöt	56 718,05	127,01	1 098,69	57 689,73	-971,68
Yritykset	56 591,04	0,00	1 098,69	57 689,73	-1 098,69
- Julkiset yritykset	0,00	0,00	0,00	0,00	0,00
- Yksityiset yritykset	56 591,04	0,00	1 098,69	57 689,73	-1 098,69
Asuntoyhteisöt	127,01	127,01	0,00	0,00	127,01
Rahoitus- ja vakuutuslaitokset	0,00	0,00	0,00	0,00	0,00
Rahalaitokset	0,00	0,00	0,00	0,00	0,00
Muut rahoituslaitokset	0,00	0,00	0,00	0,00	0,00
Rahoituksen ja vakuutuksen välitystä avustavat laitokset	0,00	0,00	0,00	0,00	0,00
Vakuutuslaitokset	0,00	0,00	0,00	0,00	0,00
Julkisyhteisöt	4 558,85	154,56	1 860,75	6 265,04	-1 706,19
Paikallishallinto	2 794,19	154,56	1 860,75	4 500,38	-1 706,19
Sosiaaliturvarahastot	0,00	0,00	0,00	0,00	0,00
Valtionhallinto	1 764,66	0,00	0,00	1 764,66	0,00
Kotitaloudet	36 312 722,41	3 057 121,65	2 727 278,99	35 982 879,75	329 842,66
Työnantaja- ja muut elinkeinonharjoittajien kotitaloudet	34 991 210,79	2 926 856,51	2 655 046,39	34 719 400,67	271 810,12
- Maatilatalouden harjoittajien kotitaloudet	34 991 210,79	2 926 856,51	2 655 046,39	34 719 400,67	271 810,12
- Muut elinkeinonharjoittajien kotitaloudet	0,00	0,00	0,00	0,00	0,00
Palkansaajakotitaloudet	1 321 511,62	130 265,14	72 232,60	1 263 479,08	58 032,54
Omaisuuksien ja tulonsiirtojen saajakotitaloudet	0,00	0,00	0,00	0,00	0,00
Laitoskotitaloudet	0,00	0,00	0,00	0,00	0,00
Kotitalouksia palvelevat voittoa tavoittelemattomat yhteisöt	287,96	0,00	9 080,33	9 368,29	-9 080,33
Valtionkirkot	0,00	0,00	0,00	0,00	0,00
Muut voittoa tavoittelemattomat yhteisöt	287,96	0,00	9 080,33	9 368,29	-9 080,33
Ulkomaat	0,00	0,00	0,00	0,00	0,00
Euroopan unioni	0,00	0,00	0,00	0,00	0,00
Muut maat ja kansainväliset järjestöt	0,00	0,00	0,00	0,00	0,00
Yhteensä	36 374 287,27	3 057 403,22	2 739 318,76	36 056 202,81	318 084,46

Liite 10: Arvopaperit ja oman pääoman ehtoiset sijoitukset

	Kappale määrä	Markkina- arvo	31.12.2014				31.12.2013	
			Kirjanpito- arvo	Omistus- osuus %	Myyntioikeuksien alaraja %	Saadut osingot	Markkina- arvo	Kirjanpito- arvo
Muut osuudet	1					1 200,00		
Suomen Luotto-osuuskunta 07555691/02459544	1					1 200,00		
Osakkeet ja osuudet yhteensä						1 200,00		

16.2.2015

Liite 11: Taseen rahoituserät ja varat

31.12.2014	Vaihtuvakorkoiset			Kiinteäkorkoiset			Yhteensä
	Alle	1 - 5	Yli	Alle	1 - 5	Yli	
	1 vuosi	vuotta	5 vuotta	1 vuosi	vuotta	5 vuotta	
Vastaavien rahoituserät							
Annetut euromääräiset velkakirjalainat	0,00	0,00	0,00	0,00	0,00	0,00	0,00
Euromääräisten joukkovelkakirjalainojen ostot	0,00	0,00	0,00	0,00	0,00	0,00	0,00
Muut pitkäaikaiset euromääräiset sijoitukset	0,00	0,00	0,00	0,00	0,00	0,00	0,00
Euromääräiset lainasaamiset	0,00	0,00	0,00	8 803,43	304 536,61	36 060 947,23	36 374 287,27
Muut euromääräiset sijoitukset	0,00	0,00	0,00	0,00	0,00	0,00	0,00
Muut valuuttamääräiset sijoitukset	0,00	0,00	0,00	0,00	0,00	0,00	0,00
Muut lyhytaikaiset euromääräiset sijoitukset	0,00	0,00	0,00	0,00	0,00	0,00	0,00
Rahat, pankkisaamiset ja muut rahoitusvarat	0,00	0,00	0,00	0,00	0,00	0,00	0,00
Yhteensä	0,00	0,00	0,00	8 803,43	304 536,61	36 060 947,23	36 374 287,27

Liite 12: Valtiontakaukset, -takuut sekä muut monivuotiset vastuut

Myönnettyt takaukset ja takuut

Maanmittauslaitoksella ei ole myönnettyjä takauksia ja takuita.

Muut monivuotiset vastuut

Valtion talousarvion yksityiskohtaisten perustelujen yleisten määräysten kohdan Toimintamenomäärärahat perusteella tehdyt tavanomaiset sopimukset ja sitoumukset

€	Talousarvio- menot 2014	Määräraha- tarve 2015	Määräraha- tarve 2016	Määräraha- tarve 2017	Määräraha- tarve	Määräraha- tarve
Tavanomaiset sopimukset ja sitoumukset yhteensä	16 245 000,00	13 992 000,00	11 577 000,00	8 669 000,00	18 445 000,00	52 683 000,00
Yhteensä	16 245 000,00	13 992 000,00	11 577 000,00	8 669 000,00	18 445 000,00	52 683 000,00

Muihin monivuotisiin vastuisiin on sisällytetty sellaiset varainhoitovuoden päättyessä voimassa olleet ja edelleen jatkuvat sopimuksiin perustuvat vastuut, joiden arvo tilinpäätöshetkestä eteenpäin laskettuna on vähintään 500 000 €.

Liite 13: Taseeseen sisältyvät rahastoidut varat

Maanmittauslaitoksella ei ole esitettävää liitteessä 13.

Liite 14: Taseeseen sisältyvät rahastoidut varat

Maanmittauslaitoksella ei ole esitettävää liitteessä 14.

Liite 15: Velan muutokset

Maanmittauslaitoksessa ei ole esitettävää liitteessä 15.

Liite 16: Velan maturiteettijakauma ja duraatio

Maanmittauslaitoksessa ei ole esitettävää liitteessä 16.

Liite 17: Oikeiden ja riittävien tietojen antamiseksi tarvittavat muut täydentävät tiedot

Maanmittauslaitoksella ei ole esitettävää liitteessä 17.

16.2.2015

6. ALLEKIRJOITUS

Tilinpäätös on hyväksytty Helsingissä 16.2.2015.

Pääjohtajan sijaisena



Petri Korpinen
Ylijohtaja

Valtiontalouden tarkastusvirasto on tarkastanut tämän tilinpäätöksen ja tarkastuksesta on annettu tilintarkastuskertomus.

Helsingissä

4/5 2015

Johtava tilintarkastaja



Johanna Kormu

16.2.2015

TILINPÄÄTÖKSEN LIITTEET

LIITE 1. TULOSTAVOITTEIDEN TOTEUTTAMISTA TUKEVAT TOIMENPITEET

Yhteiskunnallista vaikuttavuuden tavoitteiden toteuttamista tukevat toimenpiteet (22 kpl) toteutuivat toimintavuonna suunnitelman mukaisesti lukuun ottamatta seuraavia toimenpiteitä:

<i>Toimenpide</i>	<i>Tot. ¹⁾</i>	<i>Tulosanalyysi</i>
7. Suunnitellaan ja toteutetaan Kansalliseen palveluväylään liittyminen perustietovarantojen osalta Kansallisen palveluväylän viitearkkitehtuurin toteutussuunnitelman mukaisesti.	3	VM:n suunnitelmien keskeneräisyyden takia kehittämisprojektia ei ole vielä voitu asettaa. Lisäksi laitoksen toimintaedellytykset hankkeen toteuttamiseksi ovat vaikeutuneet määräraha-leikkausten johdosta. Käynnistetty projekti (KAASI/sk) toimitustuotannon tulostepalvelun liittämiseksi Kansalaisen asiointitiliin.
15. Asiakkaiden käytettävissä on tehokas ja toimiva asiakaspalautejärjestelmä, jota hyödynnetään toiminnan kehittämisessä. Keskeisten palvelujen osalta asiakasyytyväisyys selvitetään vuosittain.	5	Tietopalvelussa siirryttiin 2014 alusta lähtien valtakunnalliseen toimintamalliin ja puhelinpalvelu keskitettiin kahteen (suomenkielinen ja ruotsinkielinen) virtuaalirinkiin. Lisäksi otettiin käyttöön valtakunnallinen työjono, joka mahdollistaa töiden siirtämisen alueellisesti. Asiakaspalvelujen aukioloaikoja kavennettiin 16.6.2014 lähtien. Muutokset ovat tehostaneet selkeästi toimintaa ja palvelu parantunut.

Toiminnallisen tuloksellisuuden tavoitteiden toteuttamista tukevat toimenpiteet (16 kpl) toteutuivat toimintavuonna suunnitelman mukaisesti lukuun ottamatta seuraavia toimenpiteitä:

<i>Toimenpide</i>	<i>Tot. ¹⁾</i>	<i>Tulosanalyysi</i>
10. Parannetaan kiinteistötietojärjestelmän uuden kirjaamisosan ja kiinteistökaupan verkkopalvelun toiminnallisuutta. Valmistaudutaan kiinteistökaupan verkkopalvelun laajamittaiseen käyttöön vuonna 2015	3	Uuden kirjaamisjärjestelmän toiminnallisuudet ovat pääosin kunnossa. Aktiivista yhteistyötä sidosryhmien kanssa jatketaan käytön lisäämiseksi. Valmistaudutaan kiinnitysten massakonversioon selvittämällä sen vaatimukset.
11. ICT - tietoturvasojen osalta perustaso on saavutettu. Korotettu tietoturvaso saavutetaan jatkuvissa sovel-luspalveluissa ja prosesseissa syksyllä 2015.	3	Korotetun tietoturvasojen projekti on käynnissä ja laitos on mukana VM:n korotetun tason yhteishankkeessa. Korotetun tietoturvasojen saavuttamisen aikataulua on jouduttu siirtämään mm. TORI- siirtoprojektin vaatimien resurssien vuoksi, korotettu taso tullaan kuitenkin saavuttamaan asetuksen määräajassa
16. Laadun ja toiminnan kehittämistä jatketaan itsearviointien sekä sisäisten ja ulkoisten auditointien pohjalta.	3	Maanmittauslaitoksella ei ollut v. 2015 vahvistettua auditointisuunnitelmaa eikä auditointiohjetta. Laitostasoista itsearviointia ei toteutettu. Toteutuneet arviointit ovat kohdistuneet mm. tiimitoimintaan, SVT-tilastojen Maanmittauslaitoksen oman toiminnan itsearviointiin Euroopan tilastojärjestelmän käytännesäännöillä, kokonaisarkkitehtuurin kyvykkyden kypsyysarviointiin. ISO27001-auditointi oli joulukuussa ja laitoksella on ISO27001-sertifikaatti 1.1.2015 alkaen. Myös yritysturvallisuussertifikaatin auditointi valmistauduttiin v. 2014 mutta itse auditointi toteutui tammikuussa 2015.

16.2.2015

^{*)} Toteumaa arvioidaan Netra-asteikolla 1-5, jossa asteikko on seuraava:

Toteuman perustelu	Toteuma
Tavoite ylittyi tai tulee ylittymään	5
Tavoite toteutui tai tulee toteutumaan suunnitellusti	4
Tavoite toteutui tai tulee toteutumaan osittain	3
Tavoite ei toteutunut tai ei tule toteutumaan	2
Tavoitteesta luovuttiin	1

Voimavarojen hallinnan tavoitteiden toteuttamista tukevat toimenpiteet (11 kpl) toteutuivat toimintavuonna suunnitelman mukaisesti.

16.2.2015

LIITE 2. TULOKSELLISUUDEN JA VOIMAVAROJEN HALLINNAN LISÄTIEDOT

Maksullista toimintaa koskevat keskeiset tunnusluvut on esitetty seuraavassa taulukossa.

Selite	Toteuma 2012	Toteuma 2013	Toteuma 2014	Tavoite 2014
Maanmittaustoimitukset				
- Tuotot yhteensä	46 137	45 024	42 343	40 234
- Kustannukset yhteensä (erillis- ja yhteis-)	46 550	44 831	41 958	40 277
- Kustannusvastaavuus (tuotot - kustannukset)	-413	193	385	-43
- Kustannusvastaavuus, %	99	100	101	100
Kirjaamisasiat				
- Tuotot yhteensä	14 879	14 776	17 582	19 614
- Kustannukset yhteensä (erillis- ja yhteis-)	17 919	18 747	18 821	19 664
- Kustannusvastaavuus (tuotot - kustannukset)	-3 040	-3 971	- 1 239	-50
- Kustannusvastaavuus, %	83	79	93	100
Kiinteistötietojärjestelmän tietopalvelu				
- Tuotot yhteensä	8 569	8 215	8 177	8 044
- Kustannukset yhteensä (erillis- ja yhteis-)	7 650	7 559	8 212	8 006
- Kustannusvastaavuus (tuotot - kustannukset)	919	656	-35	38
- Kustannusvastaavuus, %	112	109	100	100
Muut julkisoikeudelliset suoritteet				
- Tuotot yhteensä	2 134	1 878	1 493	1 571
- Kustannukset yhteensä (erillis- ja yhteis-)	2 133	1 873	1 491	1 570
- Kustannusvastaavuus (tuotot - kustannukset)	1	5	2	1
- Kustannusvastaavuus, %	100	100	100	100
Muut suoritteet				
- Tuotot yhteensä	4 016	2 972	1 790	2 163
- Kustannukset yhteensä (erillis- ja yhteis-)	4 114	2 895	1 890	2 067
- Kustannusvastaavuus (tuotot - kustannukset)	-98	77	- 100	96
- Kustannusvastaavuus, %	113	103	95	105

16.2.2015

Päätoimintojen kustannukset ja henkilötyövuodet on esitetty seuraavissa taulukoissa.

	2012 tilinpäätös			2013 tilinpäätös			2014 tavoite			2014 tilinpäätös		
	Kust., 1 000 €	Tuotot 1 000€	Htv tot	Kust., 1 000 €	Tuotot 1 000€	Htv tot	Kust., 1 000 €	Tuotot 1 000€	Htv kehys	Kust., 1 000 €	Tuotot 1 000€	Htv tot
Maksullinen toiminta ¹⁾												
Toimitustuotanto	46 550	46 137	640	44 831	45 024	569	40 234	40 277	572	41 958	42 343	610
Kirjaamisprosessi	17 919	14 879	313	18 747	14 776	288	19 664	19 614	299	18 821	17 582	285
Tietopalvelut-prosessi	13 897	14 719	72	12 327	13 065	71	11 643	11 778	79	11 593	11 460	72
Budjettirahoitteinen toiminta ¹⁾												
Maastotietotuotantoprosessi	15 347	333	201	14 239	254	197	18 150	1 340	216	17 395	1 072	211
Säädösperusteisten rekisterien ylläpitoprosessi	11 256	6	196	10 817	3	184	13 620	0	207	14 065	4	208
Toimitustuotanto	6 431	466	89	6 674	487	86	9 074	0	94	5 115	531	63
Kirjaamisprosessi	1 492	0	21	1 316	0	19	1 532	0	27	1 211	0	21
Kehittäminen ja muu tuotanto	13 320	1 133	248	13 681	902	295	14 199	568	349	11 848	842	166
Yhteensä	126 212	77 673	1 780	122 632	74 511	1 710	128 116	73 577	1 843	122 006	73 835	1636

¹⁾ Sisältää mm. tukipalvelut, yleishallinnon ja johtamisen

Päätoiminnot	Toteuma 2011	Toteuma 2012	Toteuma 2013	Toteuma 2014	Tavoite 2014
A. Ministeriötaso ja hallinnon sisäiset tehtävät ¹⁾					
- tuotot					
- kustannukset					
- htv					
B. Viranomais- ja asiantuntijatoiminta sekä muiden julkishyödyk- keiden tuottaminen ja näiden edellyttämä kehittäminen ²⁾					
- tuotot	76 148	73 657	72 037	72 045	71 414
- kustannukset	120 869	122 098	119 737	120 116	126 049
- htv	1 829	1 773	1 672	1 625	1 838
C. Tutkimustoiminta ³⁾					
- tuotot					
- kustannukset					
- htv					

16.2.2015

D. Muut palvelut ja tuotteet ulkoisille asiakkaille ⁴⁾					
- tuotot	4 900	4 016	2 972	1 790	2 163
- kustannukset	4 272	4 114	2 895	1 890	2 067
- htv	10	7	11	11	5
Tuotot yhteensä	81 048	77 673	75 009	73 835	73 577
Kustannukset yhteensä	125 141	126 212	122 632	122 006	128 116
Htv yhteensä	1 839	1 780	1 683	1 636	1 843

¹⁾ MMM:n toiminta ja mm. Tiken muille virastoille tuottamat palvelut

²⁾ Annetut lakisääteiset tai muuten määrätyt viranomais- ja asiantuntijatehtävät; esim. valvonta, tarkastus, selvitykset, tilastointi, seurannat, rekistereiden ja järjestelmien ylläpito, riskien arvioinnit, poliitiikan valmistelun tuki, kalanviljely, valtakunnan metsien inventointi, painovoimajärjestelmien ylläpito jne. sekä näihin liittyvä menetelmä- ja muu kehitystyö.

³⁾ Tutkimus- ja kehittämistoiminta yhteiskunnalliseen käyttöön

⁴⁾ Lähinnä liiketaloudelliset suoritteet, kuten analyysipalvelut ulkoisille asiakkaille, tilaustutkimukset, muu maksullinen palvelutoiminta ja tuotemyynti

Maanmittauslaitoksen rahoituslaskelma on esitetty seuraavassa taulukossa:

(1 000 €)	Toteuma 2011	Toteuma 2012	Toteuma 2013	Toteuma 2014	Tavoite 2014
RAHOITUSLÄHTEET					
Toiminnan kokonaisrahoitus (tulot ja menot), josta	126 211	129 307	127 203	123 116	125 984
Toimintamenomomentin rahoitus yhteensä, josta	126 027	128 998	127 060	123 027	125 984
- Nettomääräraha / nettokäyttö	44 966	52 018	52 549	49 740	52 407
- Yhteisrahoitus valtion talousarvion sisäältä (LKP 3978)	5	7	31		211
- Yhteisrahoitus EU:lta (LKP 3971)			157		
- Muu yhteisrahoitus valtion talousarvion ulkopuolelta (LKP:t 3970 ja 3979)					
- Maksullinen toiminta (LKP 30 -alk.)	80 031	75 578	72 451	72 451	71 419
- Muut tulot (mm. muut 3-alk. sekä 50-, 60 ja 80-alk. LKP:t)	1 025	1 395	72	836	1 947
Muu valtion TA-rahoitus (muiden mom. määrärahat)	183,6	308,9		89	0
			71		
Toimintamenomomentin rahoitus					
Nettokäyttö/ -käyttöarvio	44 966	52 018	52 549	49 740	52 407
TP/Budjetoitu/TAE	54 586	53 934	50 897	50 463	50 463
Edelliseltä vuodelta siirtynyt määräraha (arvio)	26 974	36 594	38 510	36 858	36 858
Seuraavalle vuodelle siirtyvä määräraha (arvio) ¹⁾	36 594	38 510	36 858	37 581	34 914

¹⁾ Maanmittauslaitoksen toimintamenomomentin aiemmilta vuosilta siirtynyt määräraha varataan käytettäväksi tulossopimuksessa esitettyihin kohteisiin

16.2.2015

Maanmittauslaitoksen tuotto- ja kululaskelma on esitetty seuraavassa taulukossa:

Tuotto- ja kululaskelma (1 000 euroa)	Toteuma 2011	Toteuma 2012	Toteuma 2013	Toteuma 2014	Tavoite 2014
TOIMINNAN TUOTOT	81 050	77 107	74 519	73 245	73 438
Maksullisen toiminnan tuotot	80 031	75 578	72 451	71 185	71 419
Vuokrat ja käyttökorvaukset	21	22	23	25	21
Muut toiminnan tuotot	998	1 507	2 045	2 035	1 998
TOIMINNAN KULUT	124 888	125 314	121 944	121 879	127 932
Aineet, tarvikkeet, tavarat	2 683	2 781	2 350	2 978	2 465
- Ostot tilikauden aikana	2 757	2 754	2 286	2 725	2 465
- Varastojen lisäys(-)/vähennys(+)	-74	27	64	253	0
Henkilöstökulut	87 957	86 825	85 418	85 080	84 369
Vuokrat	11 365	11 260	11 268	11 718	11 487
Palvelujen ostot	16 971	20 464	20 001	16 686	19 369
Muut kulut	5 469	5 449	5 317	5 644	7 123
Valmistu omaan käyttöön (-)	-5 057	-7 048	-9 249	-4 172	-2 700
Poistot	5 179	4 909	4 730	6 076	5 594
Sisäiset kulut	0	0	0		0
			0		
JÄÄMÄ I	-43 838	-48 206	-47 425	-48 634	-54 494
			0		
RAHOITUSTUOTOT JA -KULUT	467	544	555	586	410
SATUNNAISET TUOTOT JA -KULUT	3	17	-4	-1	50
JÄÄMÄ II	-43 368	-47 645	-46 874	-48 049	-54 034
SIIRTOTALOUDEN TUOTOT JA -KULUT					
Siirtotalouden tuotot	0	0	0		0
Siirtotalouden kulut	-3 522	-2 161	-2 337	-2 325	-2000

16.2.2015

LIITE 3. TOIMITUSTUOTANTO

KYSYNTÄ (kpl)								
Toimitukset	Toteutuma 2012	Toteutuma 2013	Toteutuma 2014	Tavoite 2014	Toteutuma - tavoite	Tot/ tav %	Muutos ed.v.	Muutos ed.v. %
Perustoimitukset								
Lohkominen	14061	11 791	14 369	12 897	1 472	111,4 %	2 578	21,9 %
Yksityistietoimitus	1551	1 562	1 548	1 596	-48	97,0 %	-14	-0,9 %
Rajankäynti	931	873	898	824	74	109,0 %	25	2,9 %
Muu perustoimitus	558	526	479	484	-5	99,0 %	-47	-8,9 %
yhteensä	17 101	14 752	17 294	15 801	1 493	109,4 %	2 542	17,2 %
Arviointitoimitukset								
Maantietoimitus	287	219	209	204	5	102,5 %	-10	-4,6 %
Lunastustoimitus	159	150	167	154	13	108,4 %	17	11,3 %
Halkominen	230	173	198	204	-6	97,1 %	25	14,5 %
Muu arviointitoimitus	869	1 038	1 122	952	170	117,9 %	84	8,1 %
yhteensä	1 545	1 580	1 696	1 514	182	112,0 %	116	7,3 %
Tilusjärjestelytoimitukset								
Hankeusjako	14	6	6	15			0	0,0 %
Alueellinen tietoimitus	18	17	40	29			23	135,3 %
Muut maksulliset tilusjärjestelyt	1	3	2				-1	-33,3 %
yhteensä	33	26	48	44			22	84,6 %
Kysyntä yhteensä	18 679	16 358	19 038	17 359	1 679	109,7 %	2 680	16,4 %
TUOTANTO (kpl)								
Toimitukset	Toteutuma 2012	Toteutuma 2013	Toteutuma 2014	Tavoite 2014	Toteutuma - tavoite	Tot/tav %	Muutos ed.v.	Muutos ed.v. %
Perustoimitukset								
Lohkominen	14 828	14 157	14 156	14 039	117	100,8 %	-1	0,0 %
Yksityistietoimitus	1 646	1 596	1 629	1 832	-203	88,9 %	33	2,1 %
Rajankäynti	959	946	903	895	8	100,9 %	-43	-4,5 %
Muu perustoimitus	635	583	532	560	-28	95,0 %	-51	-8,7 %
yhteensä	18 068	17 282	17 220	17 326	-106	99,4 %	-62	-0,4 %
Arviointitoimitukset								
Maantietoimitus	592	516	322	333	-11	96,7 %	-194	-37,6 %
Lunastustoimitus	176	195	152	223	-71	68,2 %	-43	-22,1 %
Halkominen	205	210	216	274	-58	78,8 %	6	2,9 %
Muu arviointitoimitus	856	967	1 090	971	119	112,3 %	123	12,7 %
yhteensä	1 829	1 888	1 780	1 801	-21	98,8 %	-108	-5,7 %
Tilusjärjestelytoimitukset								
Hankeusjako	1	8	7	17			-1	-12,5 %
Alueellinen tietoimitus	5	28	24	34			-4	-14,3 %
Muut maksulliset tilusjärjestelyt	0	3	1				-2	300,0 %
yhteensä	6	39	32		32		-7	-17,9 %
Tuotanto yhteensä	19903	19209	19032	19 127	-95	99,5 %	-177	-0,9 %
Painotetut suoritteet	31057	29373	25879	26 776	-897	96,7 %	-3 494	-11,9 %