



MML
MAAN-
MITTAUS-
LAITOS

Kiinteistörekisterin perusparantamisesta

Arkistotutkimuksin ja alueellisin tietoimituksin
Rajamerkkien sijainteja tarkentamalla

Mauno Pyykönen 16.11.2021

Aiheet

- 1 Kiinteistöjen perusparantaminen
- 2 Rajamerkkien sijaintitarkkuuden parantaminen
- 3 Joukkoistaminen "Pyykkijahti"

Kiinteistörekisterin perusparantamisesta yleisesti

- Kiinteistötietojärjestelmän tietosisällön perusparannusta on tehty systemaattisesti vuodesta 1998 alkaen.
- Työn tavoitteena on, että kiinteistötietorekisteri on koko maassa tasalaatuinen ja siitä ilmenee kiinteistöjä koskevat yhteiskunnan kannalta tärkeät tiedot.
- Tavoitteena on myös, että kiinteistötietojärjestelmä mahdollistaa sähköisen asioinnin laajasti ja että kiinteistörekisterissä olevat merkinnät saadaan sähköiseen muotoon yhteneväisillä merkinnöillä kattavasti koko Suomessa.

Rekisterinpidon vastuualue Rekisterinpitokunta / MML

Käyttöoikeusyksikkö

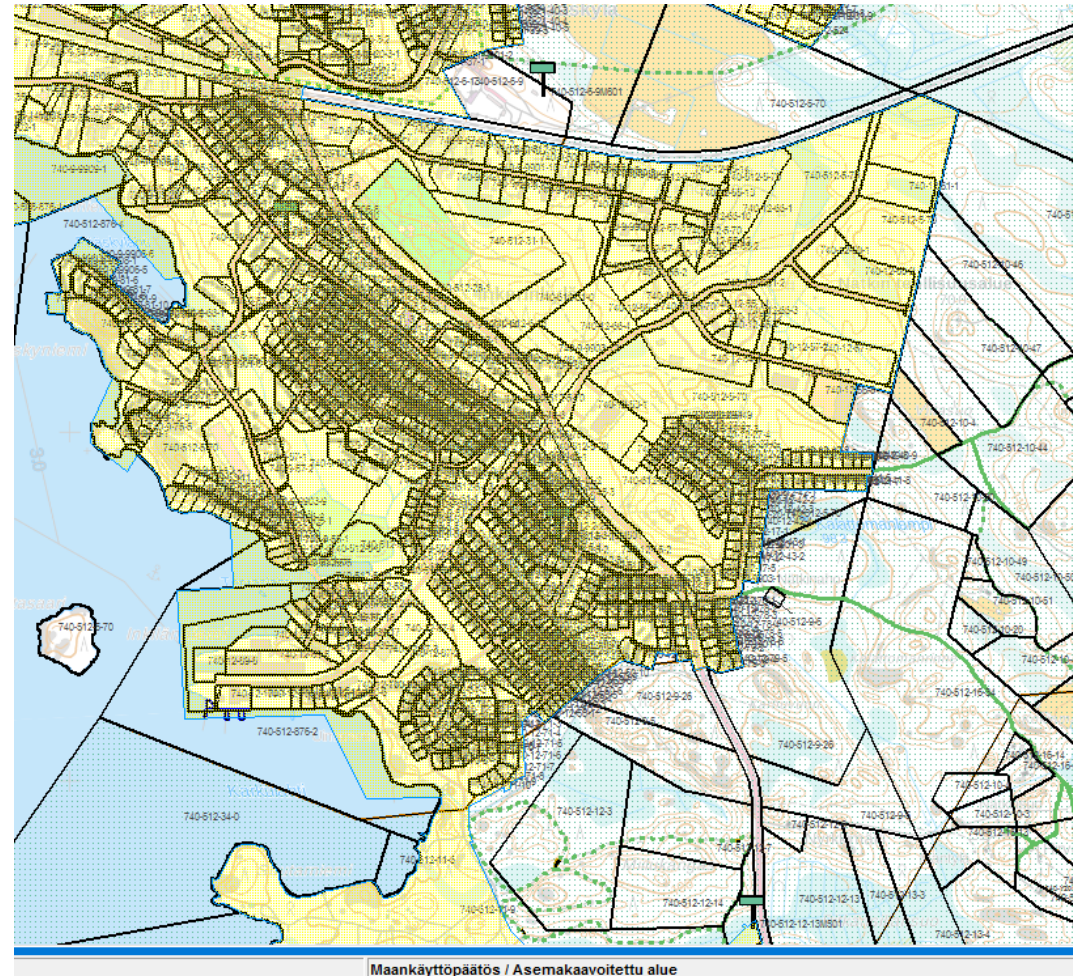
Päälaji: Asemakaavoitettu alue

Käyttöoikeusyksikkölaji

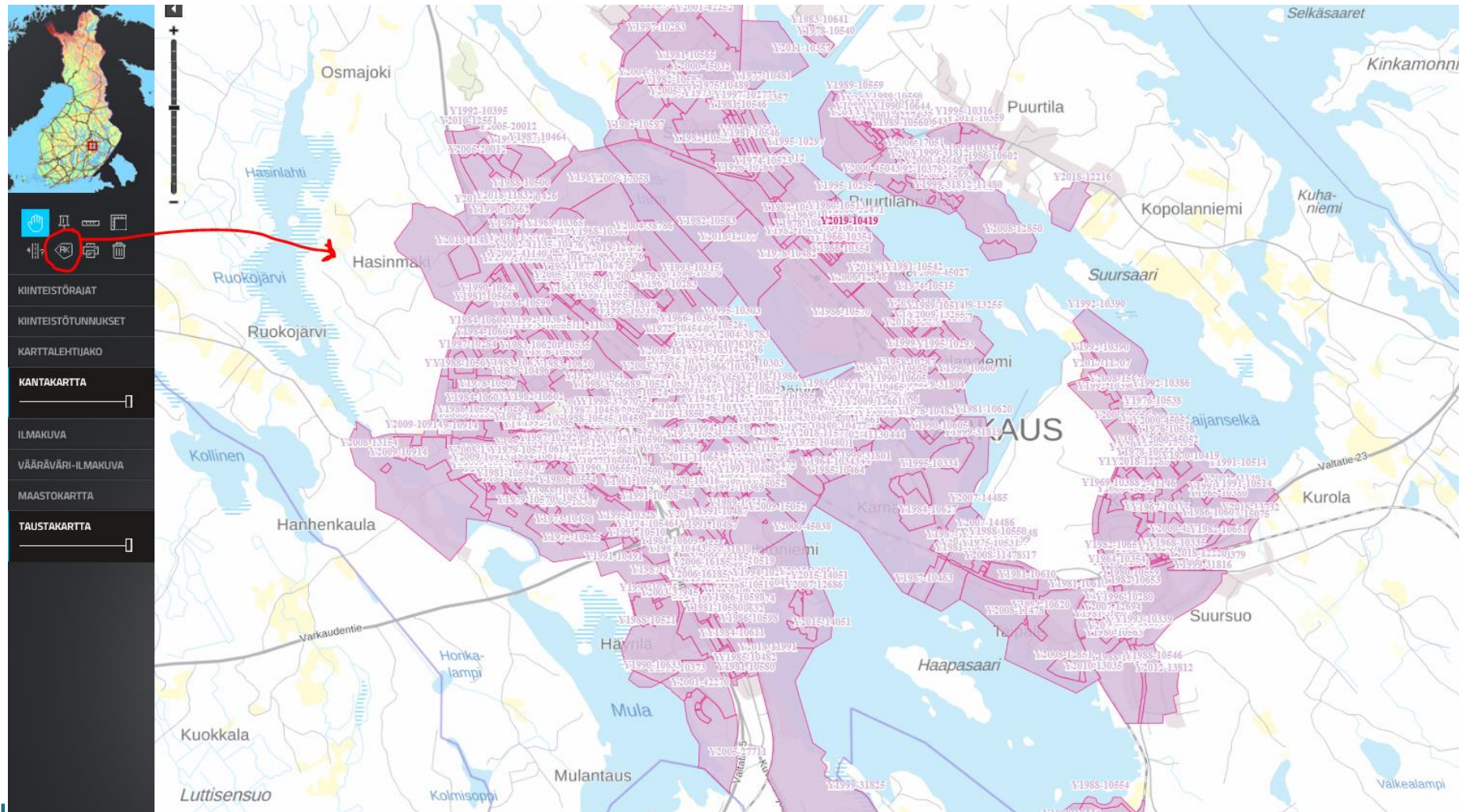
Voimassaolevat Lakanneet

Ok Etsi... Ohje Peruuta

2150 Asemakaavoitettu alue



Rekisterinpidon vastuualue Rekisterinpitokunta / MML



KR:n perusparannuksen painopisteet

- Rasitteet (valmis 2014)
- Epäselvät palstat (valmis 2018)
- Erilliset vesijätöt (valmis, 2019)
- Yhteisalueosuuksien nk. yleismerkintöjen poistaminen (toteutettu 2017)
- Tiekuntien T-tunnuksen poistaminen (toteutettu 2017)
- Yleisten teiden nimien yhtenäistäminen (toteutettu 2019)
- Yhteisten alueiden nimien yhtenäistäminen (toteutettu 2019)
- **Tieoikeudet**
- Pinta-alat (KALPA 2020-2021)
- KR:n ja maastotietokannan yhteensovittaminen (tiedö, suojelualueet)
- Rakennuskelpoisuuteen liittyvien merkintöjen poistaminen (massapoistona?)
- Selväkielisten muistutusmerkintöjen purkaminen
- Merkinnät joiden sijainti epäselvä
- Kiinteistörajojen sijaintitarkkuuden parantaminen, joukkoistaminen

Kiinteistökohtainen perusparannus

- Jokaisen kiinteistön merkinnät käydään läpi ”kiinteistörekisterinpitäjän silmin”
 - Merkinnät on muutetaan käyttöoikeusyksiköiksi
 - Käyttöoikeusyksiköistä löytyy oikeuden perustamiseen liittyvä tieto
 - Tarpeettomat merkinnät poistettu
- Rekisterikartta korjattu
- LOPPUTULOKSENA KIINTEISTÖREKISTERISSÄ VAIN TARPEELLINEN ja TIETO
- Perusparannus tuottaa parhaan mahdollisen tulokinnan kiinteistön ulottuvuudesta, sille kuuluvista ja siihen kohdistuvista oikeuksista.

Merkinnät, joita perusparannuksessa ei muuteta käyttöoikeusyksiköksi

Muun muassa:

- Sijaintia ei tiedetä (päätos kirjattu epäselvästi)
- Toimituksessa tapahtunut virhe (esim. merkintä jäänyt kohdistamatta)
- Toimitusvirheet korjataan valtion varoin
- Valtion varoin ei tehdä
 - Kiinteistöltä puuttuu tieoikeus
 - Rasitteiden lakkauttamiset

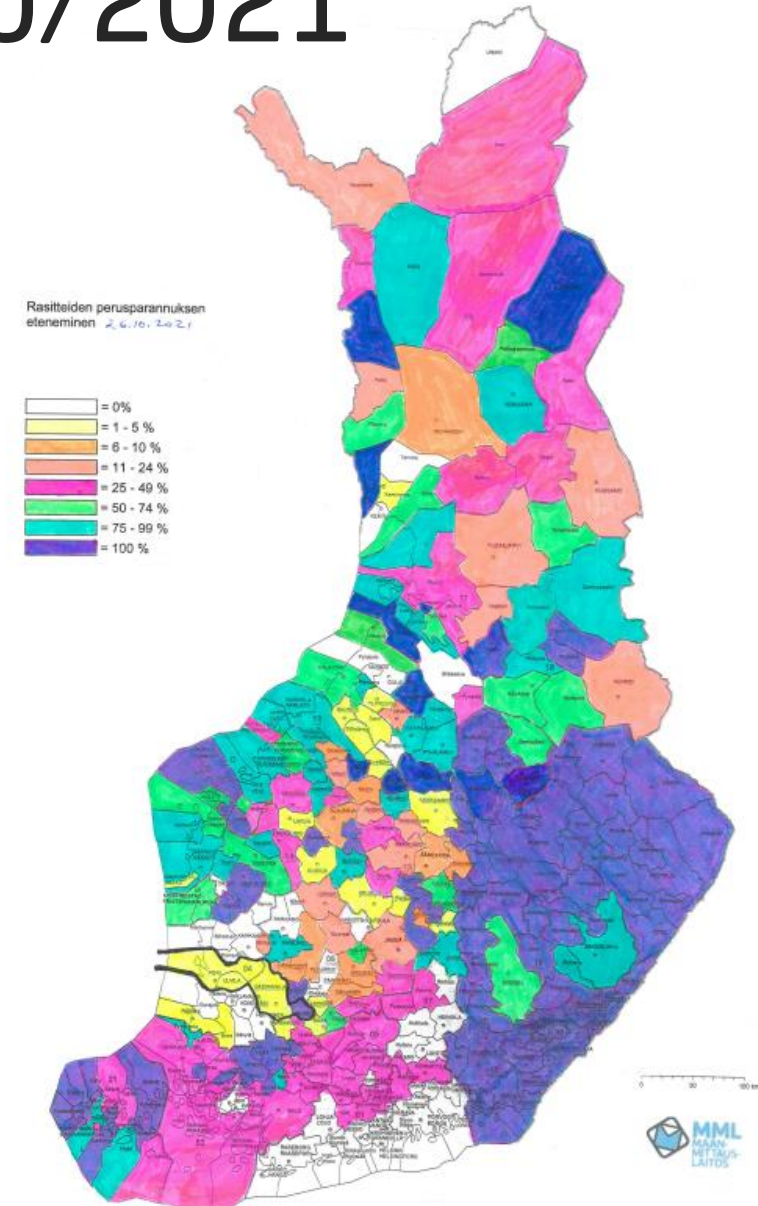
Alueellinen tietoimitus

- Aluerajaus, noin 300 kiinteistöä, (lehtijuttu).
- Kyselykirje maanomistajille (riippuu alueesta lähetetäänkö)
- Selvitetään mm. tiekunnalliset yksityistiet ja yksityistietoimitukset.
- Maastokatselmus
- Tehdään järjestelysuunnitelma.
- Tiedottaminen.
- Toimituskokous.
- Tioikeudet perustetaan pääsääntöisesti uusina oikeuksina olemassa oleviin teihin.
- Tarpeettomat tioikeudet lakkautetaan
- 14 vrk kuluessa toimituksen lopettamisesta lähetetään asiakirjat (ptk+kartta+rekisteriote) niille asianosaisille jotka esittivät järjestelysuunnitelmaan muutoksia ja joiden kohdalla järjestelysuunnitelmaan tehtiin toimituskokouksessa muutoksia.
- Asiakirjat internetsivuilla
- Rekisteröinti



Perusparannuksen tilanne 10/2021

| <u>Maakunta</u> | <u>Kylät</u> | <u>Tehty</u> | <u>Kiinteistöjä</u> | <u>Tehty kiinteistöistä</u> | <u>%</u> |
|--|--------------|--------------|---------------------|-----------------------------|-----------|
| Etelä-Savo | 834 | 807 | 129500 | 118579 | 92 |
| Hämeen <i>Hartola, Heinola ja Sysmä</i> | 75 | 1 | 21848 | 0 | 0 |
| Kainuu ja Koillismaa | 288 | 212 | 94855 | 50744 | 53 |
| Kaakkois-Suomi | 844 | 844 | 156845 | 156845 | 100 |
| Keski-Suomi | 471 | 301 | 151516 | 67501 | 45 |
| Lappi | 419 | 254 | 141361 | 62839 | 44 |
| Pirkanmaa ja Satakunta | 2057 | 340 | 349286 | 38246 | 11 |
| Pohjois-Karjala | 402 | 402 | 110577 | 110577 | 100 |
| Pohjanmaa | 1015 | 649 | 334472 | 209350 | 63 |
| Pohjois-Pohjanmaa | 533 | 263 | 172854 | 91101 | 53 |
| Pohjois-Savo | 668 | 667 | 129635 | 127152 | 98 |
| | 7606 | 4740 | 1792749 | 1032934 | |
| | | | | Kokonaistilanne % | 58 |



Kaupunkien rekisterinpitoalueella

- Yleiskaava, asemakaava, tonttijako
- Vanhastaan yhteiset
- Tilojen perusparannus (merkinnät, pinta-alat)
- Hautausmaa-alueet (881, yleiseen tarpeeseen erotettu, lainhuuto, vallintarajoitus)
- Epäselvät alueet
 - Karttailmentymä ei rekisteripinta-alaa
- Sijainnittomat kiinteistöt
 - ei pinta-alaa eikä osuutta
 - on pinta-ala, mutta ei sijaintia

Rajamerkkien sijaintitarkkuuden parantaminen

Maanmittauslaitokseen toimitetaan vain sijaintitarkkuudeltaan 0,5 m parempia koordinaatteja.

Rajamerkistä tarvittavat tiedot: *pakollinen tieto, *toivottu lisätieto

*Rajamerkin numero:

*Koordinaatit: Mittauksessa käytetty koordinaattijärjestelmä

*Mittausmenetelmä: (DGPS, RTK, Takymetri)

*Rakenne: (putki, pultti, yksikivinen, nelikulmainen, viisikivinen, viisipaaluinen)

*Olemassaolo: (näkyvissä, kadonnut)

*Rsk-luku (sijaintitarkkuusluku)

Tiedot toimitetaan sähköpostitse krlaatu@maanmittauslaitos.fi

Tietojen toimitusformaattista on oma kuvaus.

JAKO-järjestelmään voidaan ladata vain MML-ETRS-, MMH360- tai Maagis XL-formaatissa olevia koordinaatteja.

Taustaa

- Suomen kiinteistörekisterikartalla on noin 11 miljoonaa rajamerkkiä
- Näistä noin 9 miljoonaa sijaitsee kaupunkien ulkopuolella ja on aikanaan rakennettu pysyvästi maastoon.
- Rakennetuista rajamerkeistä arviolta 10-20 prosenttia on kadonnut
- Vanhimmat rajamerkit ovat yli 300-vuotta vanhoja

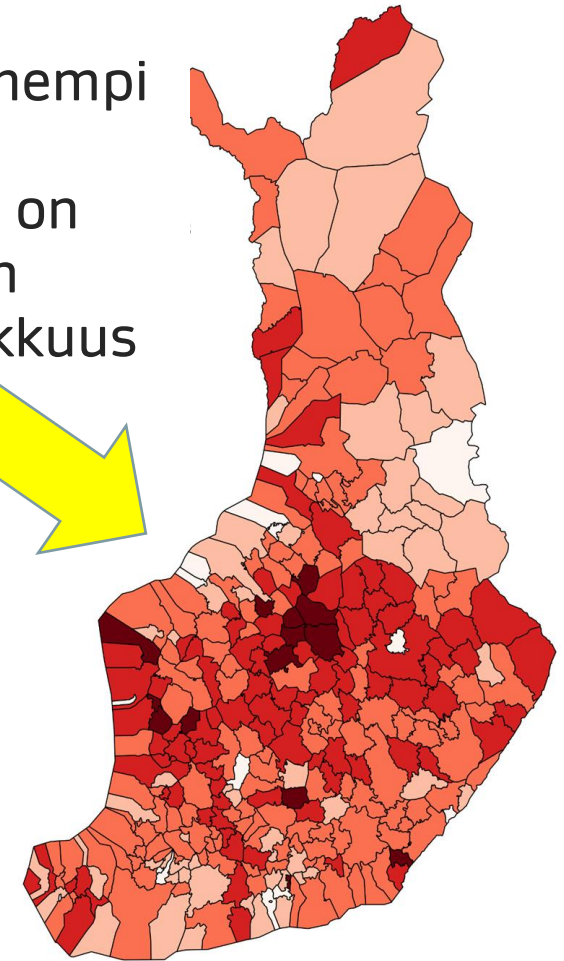
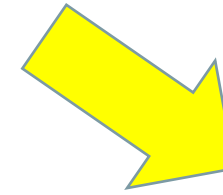


Rajamerkkien sijaintitarkkuudesta

- Noin kuuden miljoonan rajamerkin sijaintitarkkuus on alle metrin
- Alle metrin sijaintitarkkuus on saatu mittaamalla koordinaatit ilmakuvalla näkyvistä signaloiduista rajapyykeistä tai mittaamalla maastossa GPS-laitteen avulla
- **Noin kolmen miljoonan rajamerkin sijaintitarkkuus on metristä kymmeneen metreihin**

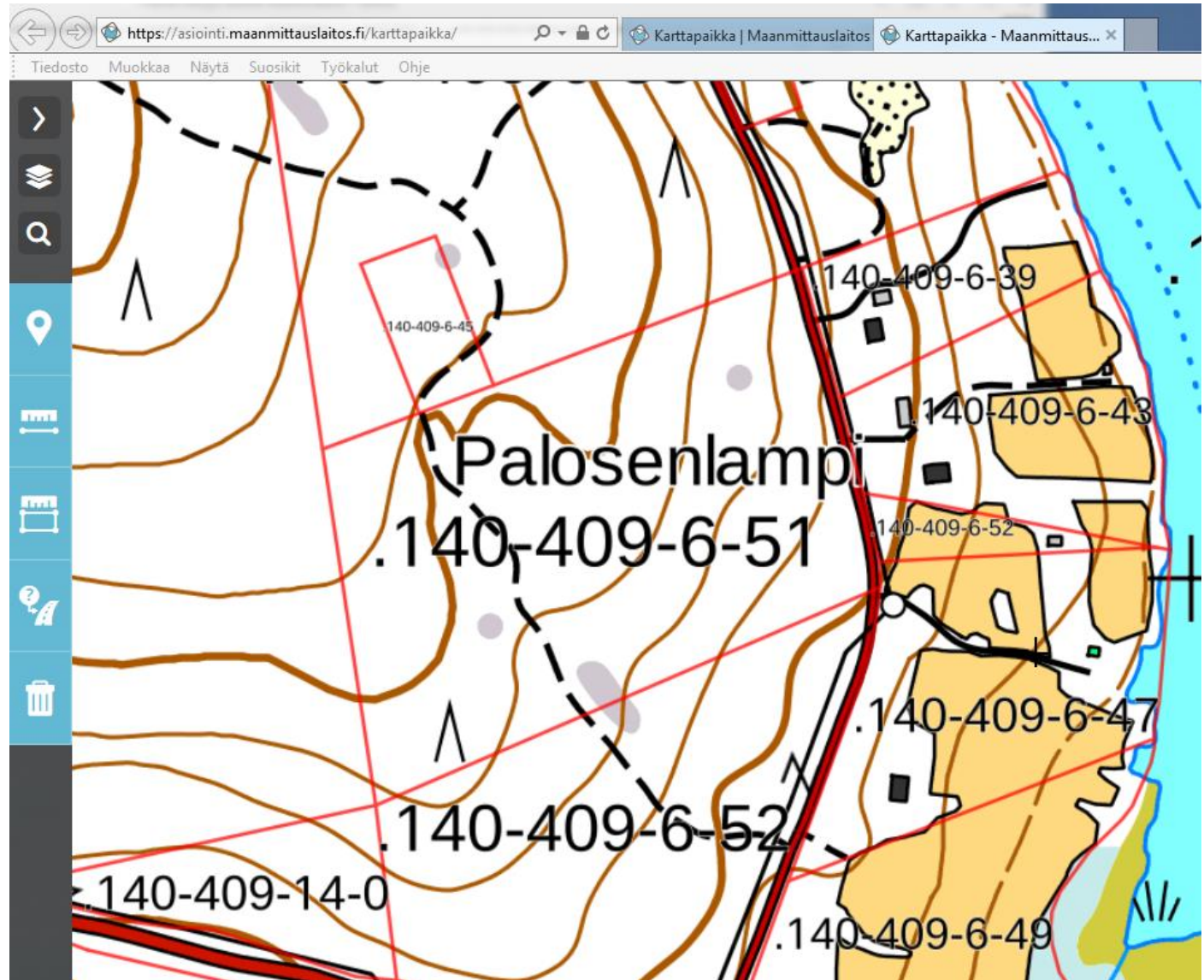


Mitä tummempi alue, sitä huonompi on rajamerkin sijaintitarkkuus



Kiinteistörekisterikartasta

- Kiinteistörekisterikartalla on hyvä brändi – kansalaiset luottavat siihen
- Kiinteistörekisterikartan laatu on kuitenkin epätasainen
- Rajamerkkien epätarkka sijainti aiheuttaa ongelmia:
 - Metsänhakkuu
 - Kiinteistökauppa
 - Rakentaminen

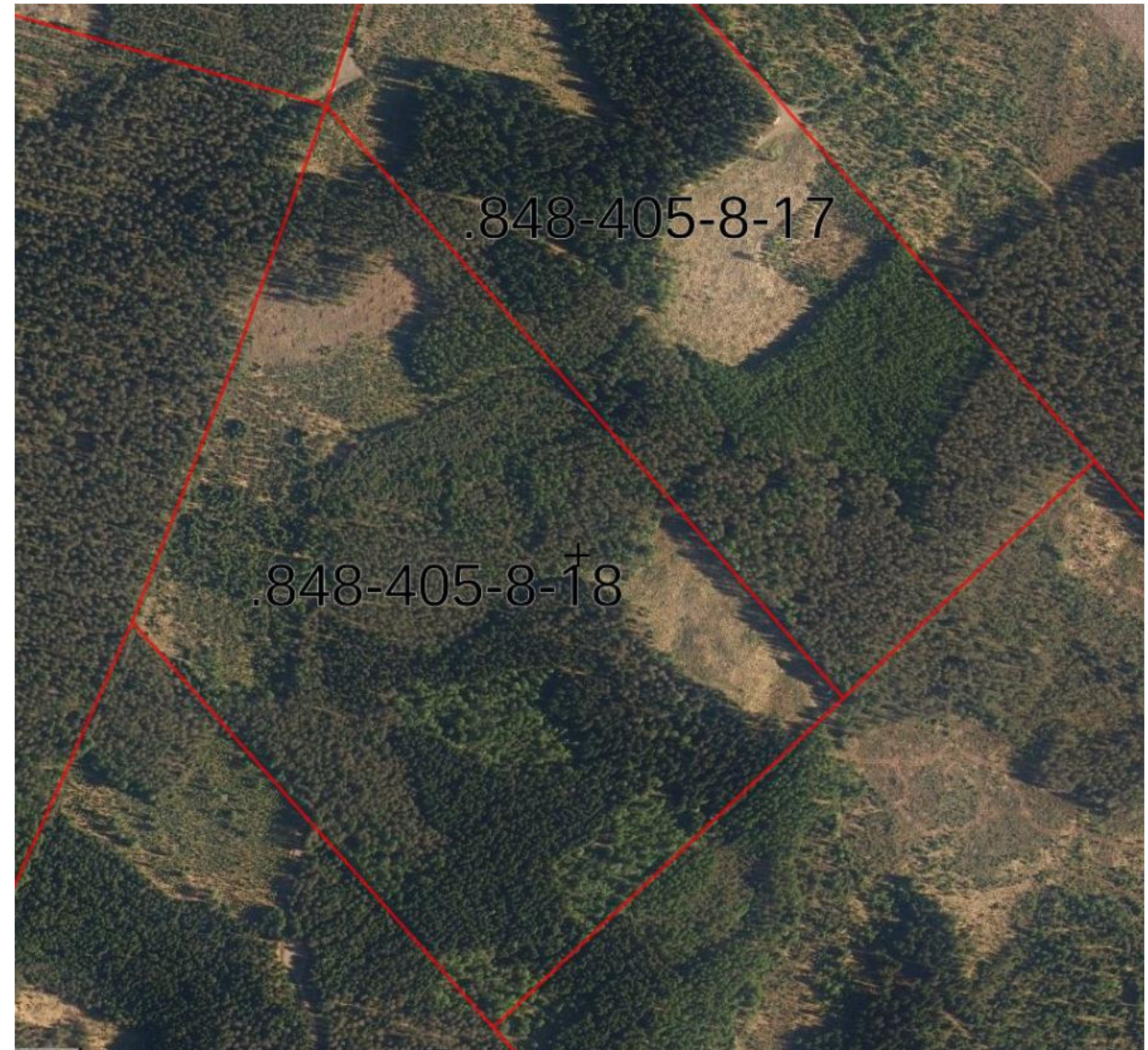


Rajamerkkien mittaaminen GPS-laitteilla on hidasta ja kallista.

Ratkaisu on:

Joukkoistaminen

- Kaikille käyttäjille avoin järjestelmä
- Matkapuhelinsovellus
- Paikannuksen sijaintitarkkuus on noin puoli metriä
- Kiinteistönomistajille ja maastossa liikkuville kannustimia rajamerkkien etsimiseen ja mittaamiseen



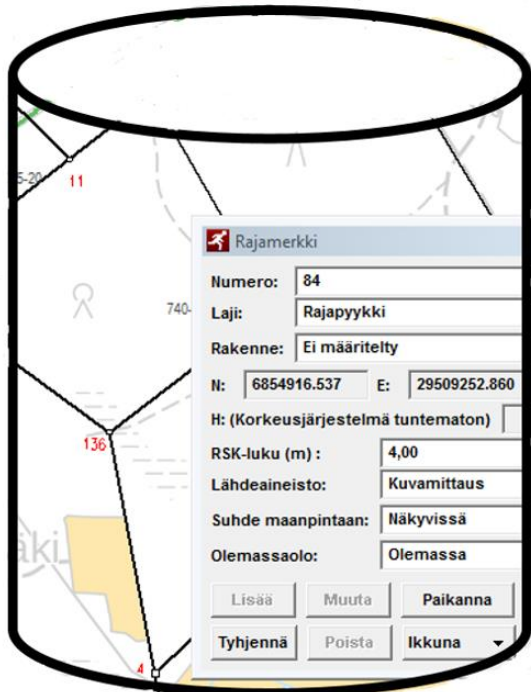
- Matkapuhelin opastaa halutulle rajamerkille



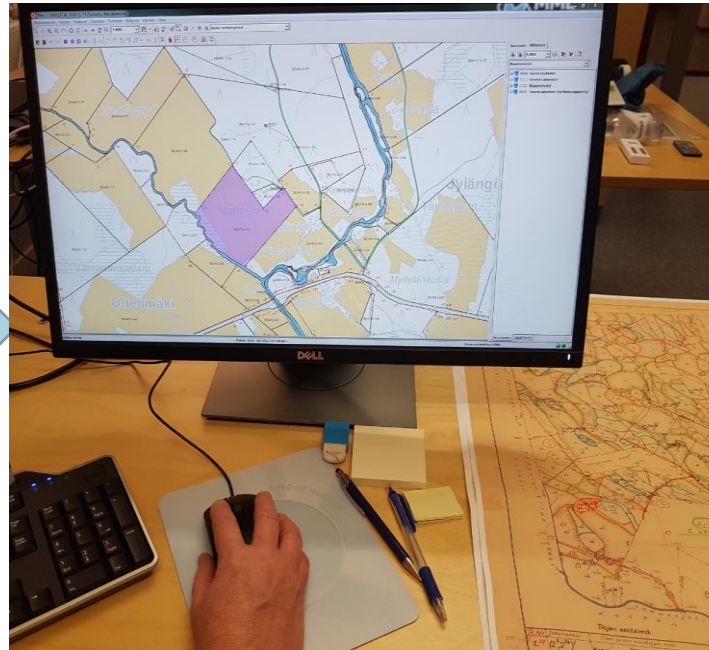
- Rajamerkin sijainnin tarkistaminen tai mittaaminen
- Opastaa mittaamaan, riittävä paikannustarkkuus, kuva ja koordinaatit samanaikaisesti
- Kuva myös rajamerkin numerosta
- Tietojen lähettäminen Maanmittauslaitokseen



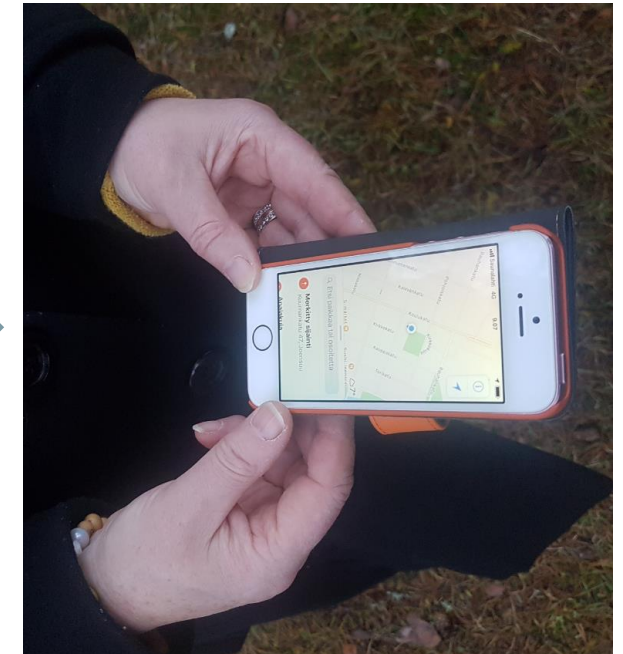
Rajamerkin tietojen vastaanottaminen Maanmittauslaitoksessa



Tietojen tarkistaminen ja kiinteistörekisterikartan korjaaminen



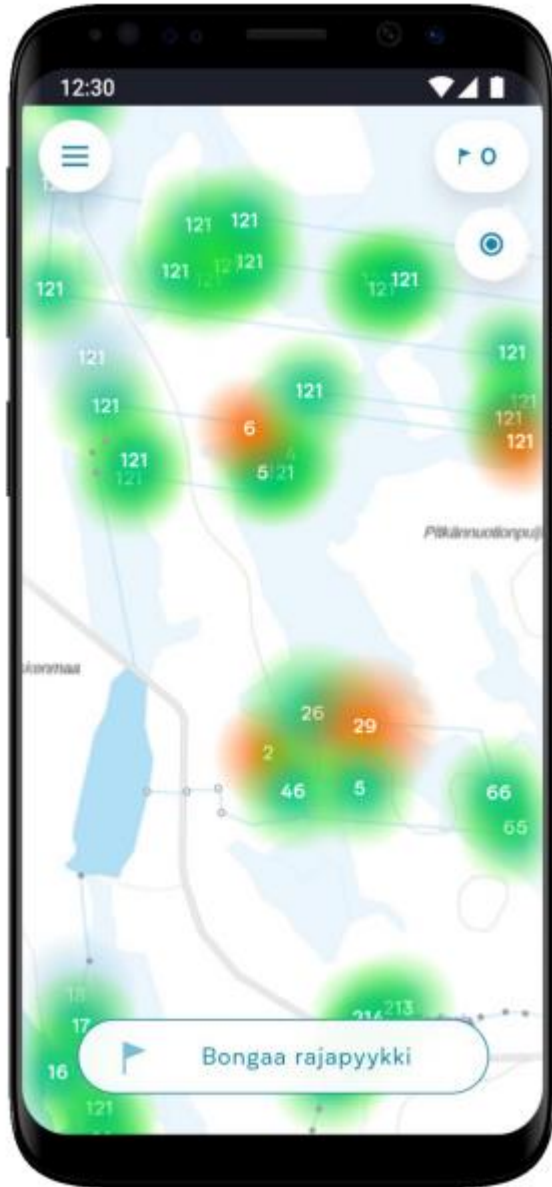
Palautteen lähettäminen tiedon tuottajalle



Joukkoistaminen

- Rajamerkkien sijaintitarkkuuden parantaminen kännykän avulla
- Pilotti, ”Pyykkijahti” koko Suomen alueella 6-12/2021
- MML ja ZoneAtlas Oy
- Mainostaminen
 - Sosialinen media
 - Sanomalehdet
 - Radio
 - Televisio
 - Tapahtumat
 - Kirjeet maanomistajille

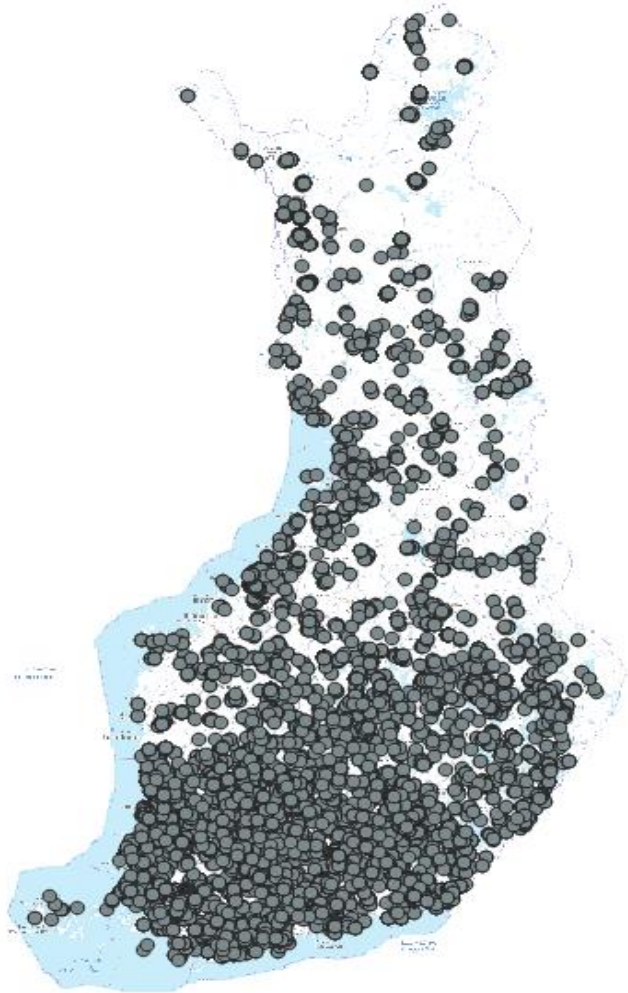




Pyykkijahti

- Web sovellus
- Ilmainen
- Vapaaehtoinen rekisteröityminen
- Ohjeet sovelluksessa
- Markkinointi
- Pelillistäminen

Pyykkijahti, analyysit

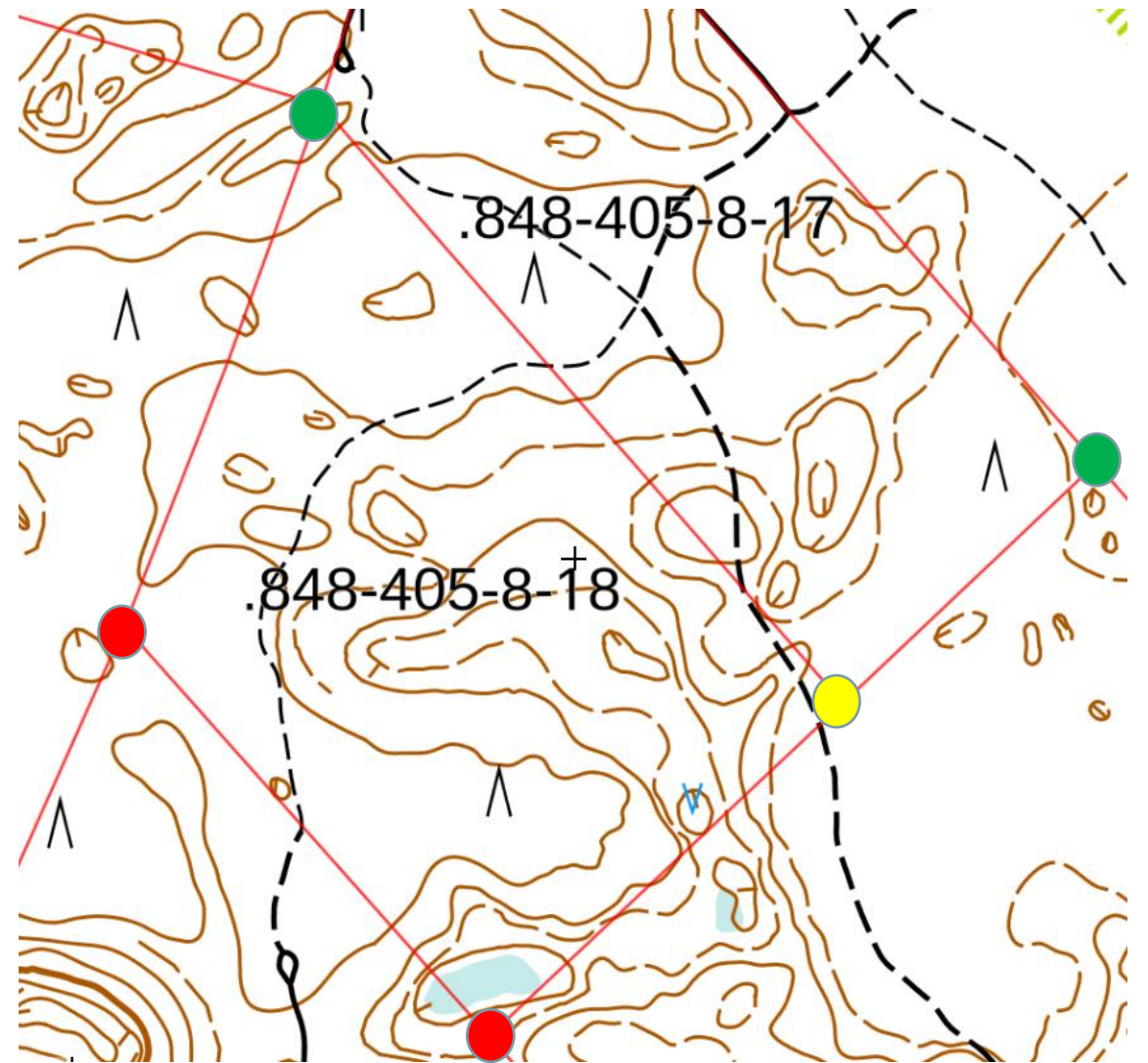


- Tarkkuus (korjaussignaalin vaikutus)
- Luotettavuus
- Kustannukset
- Sopiiko joukkoistaminen rajamerkkien sijainnin tarkentamiseen
- Käyttäjärühmät
- Markkinointi
- Pelillistämisen vaikutus

Rekisterikartan tulevaisuudesta

Rajamerkkien sijaintitarkkuus värisymbolina?

- Huono sijaintitarkkuus
- Hyvä sijaintitarkkuus
- Erinomainen sijaintitarkkuus



Kiitos!

