

Valtioneuvoston päätös Nivos Verkot Oy:n hakemukseen saada kiinteän omaisuuden ja erityisten oikeuksien lunastuksesta 29 päivänä heinäkuuta 1977 annetussa laissa (603/1977, jäljempänä lunastuslaki) tarkoitettu lunastuslupa ja ennakkohaltuunottolupa (Järvelä–Hovinmäki 110 kV).

Annettu Helsingissä 18 päivänä joulukuuta 2025

HAKEMUS

Nivos Verkot Oy (jäljempänä hakija) on 23.11.2023 saapuneella hakemuksellaan pyytänyt lunastuslain 5 §:n mukaista lunastuslupaa 110 kV sähkönsiirto johdon ja tiedonsiirtolaitteiden pysyvää käyttöoikeutta varten hakemuksessa ja sen liitteissä osoitetulla alueella Kärkölän kunnassa. Hakija on hakenut lunastettavalle omaisuudelle lunastuslain 58 §:n mukaista ennakkohaltuunottolupaa. Hakija on pyytänyt lunastuksen kohteen jätettävän vähemmän tärkeiltä osiltaan lunastustoimituksessa määrättäväksi lunastuslain 10 §:n mukaisesti.

Lunastus alkaa kiinteistöltä 316-403-31-13 Voimakallio ja päättyy kiinteistölle 316-408-7-8 Iso-Sinkki. Johdon pituus on noin 3,5 kilometriä.

Hakijan tarkoituksena on rakentaa uusi 110 kV voimajohto Järvelän sähköaseman ja Hovinmäen välille. Uudella voimajohdolla on tarkoitus muodostaa rengasverkko ja turvata Järvelän sähkönsyöttö kahdesta eri suunnasta. Hakija on arvioinut, että hanke valmistuu vuosina 2025–2026.

Uusi voimajohtoyhteys on tärkeä koko alueen sähkönsyötölle. Järvelän sähköaseman varassa on tällä hetkellä koko Kärkölän kunta, osia Hollolasta ja Mäntsälästä sekä vahvasti kehittyvä Orimattilan Hennan alue, jonne on rakenteilla 15 000 asukkaan kaupunginosa sekä yritysalue. Nykyiseen Järvelän sähköasemalle tulevaan säteittäiseen johtoon ei ole mahdollista saada keskeytyksiä ja mahdollisten häiriötilanteiden sattuessa ei teollisuusasiakkaille saada tällä hetkellä korvaavaa sähköyhteyttä mistään. Myöskään kotitalouksille ei pystytä syöttämään sähköä 20 kV yhteyksillä talvella. Ennustetun kuormankasvun perusteella nykyisellä verkolla ei pystytä syöttämään Järvelän sähköasemaa edes kesäaikana, jos Sirkkosuo–Järvelä osuus vikaantuu. Sähkönjakelun käyttövarmuusvelvoitteen täyttämiseksi on Järvelän sähköaseman kautta tapahtuvaa sähkönjakelua vahvistettava uudella 110 kV voimajohdolla, jolla saadaan turvattua Järvelän sähkönsyöttö kahdesta eri suunnasta.

Lunastettavan johtoaukean leveys on 26 metriä. Johtoaukean molemmin puolin lunastetaan 10 metriä leveät reunavyöhykkeet. Rakennusrajoitus koskee koko johtoaluetta reunavyöhykkeineen. Pylvästyypinä käytetään pääosin harustettua teräksistä portaali-pylvästä. Hakemukseen liitetyissä johtoaluekuivissa on tarkemmin esitetty tarvittavat johtoalueet sekä käytettävät pylvästyypit.

Energiavirasto on 13.6.2022 myöntänyt hankkeelle sähkömarkkinalain (588/2013) 14 §:n mukaisen hankeluvan.

Voimajohtohankkeesta on laadittu ympäristöselvitys sekä sen liitteeksi luonto- ja maisemaselvitys ja arkeologinen inventointi. Hankkeesta on lisäksi laadittu kulttuuriympäristöselvitys ja vaikutusten arviointi. Selvityksissä on kiinnitetty huomiota erityisesti Sirkkosuon (Koivumäki–Luutasuo) Natura 2000 -alueeseen, Sirkkosuon läheisyydessä olevaan vesilain (587/2011) nojalla suojeltuun noroon, Toivomäen maakunnallisesti arvokkaaseen maisema-alueeseen, Tillolantien varressa oleviin potentiaalsiin liito-oravan lisääntymis- tai levähdyspaikkoihin, sekä Skyttälän läheisyydessä olevan metsäsaarekkeen kallioketoon. Kulttuuriympäristöselvityksessä on todettu, että voimalinjan aiheuttamat muutokset maisemarakenteessa ovat vähäiset, vaikutukset kulttuuriympäristöön voidaan kaikkiaan pitää kohtuullisina eikä linjan rakentaminen estä yleiskaavan toteuttamista. Selvityksissä on annettu toimenpide-ehdotuksia ympäristövaikutusten lieventämiseksi.

Ympäristöselvityksessä on käsitelty kahta vaihtoehtoista päälinjausta sekä toiselle vaihtoehdolle kolmea alavaihtoehtoa. Hakija on valinnut toteutettavaksi vaihtoehdon 2 pohjoisimman alavaihtoehdon, jolla vältetään Sirkkosuon Natura 2000 -alue, vesilain nojalla suojeltu noro ja Koivumäen läheisyydessä oleva saunamökki, sekä mahdollistetaan noin 4 kilometrin pituisen johto-osuuden purkaminen Sirkkosuon haaran ja Hovinmäen väliltä. Kalliokedon osalta valittua linjausta on tarkennettu niin, että kohde jää kokonaan johtoalueen ulkopuolelle, ja Toivomäen kulttuurimaisema-alueella pylväsvälillä 7–9 on suunniteltu käytettäväksi haruspylvästä sirompaa vapaasti seisovaa pylvästä.

LAUSUNNOT

Viranomaisten lausunnot

Kärkölen kunta on todennut, että suunnitelma voimajohtoyhteyden kehittämisestä on kannatettava sähkön toimitusvarmuuden varmistamiseksi. Teknistaloudellisten tarkastelujen lisäksi tulee ottaa huomioon luontoarvot lain vaatimalla tavalla. Suunnitellussa sähkönsiirtokapasiteetissa tulee ottaa huomioon Järvelän taajaman lisääntyvä sähkönkäyttö ja mahdollinen tuuli- ja aurinkovoiman paikallinen tuotanto. Ensisijaisesti tulisi toteuttaa vaihtoehto 1, joka on maakuntakaavan mukainen. Vaihtoehto 2 ei vaadi Natura-arviointia, mutta sillä on suuremmat vaikutukset maisemaan.

Hämeen ELY-keskus on todennut ennen lunastuslupahakemuksen jättämistä 9.5.2022 annetussa lausunnossaan, että liito-oravan maastonselvityksen ajankohtaa voidaan pitää myöhäisenä täysin luotettavien tulosten saamiseksi. Osa liito-oravan käyttämästä revieristä voi joinakin vuosina olla käyttämättä ilman, että laji olisi hävinnyt alueelta. Jatko-suunnittelussa on tarpeen tarkentaa Kärkölen Taajamien osayleiskaavaan merkinnällä luo-1 osoitetun potentiaalisen metsäalan merkitystä liito-oravalle. Kohteen potentiaalisuuden osalta esiintyy epäselvyyttä selvityksen eri osissa, samalla on tarpeen arvioida tarkemmin voimajohdon rakentamisen vaikutusta kaavamerkinnän ohjauksen toteutumiseen. Kalliokedon osalta ELY-keskus suosittelee kohteen huomioimista voimajohdon sijoittumisessa. Vaihtoehtoa 2 ei ole huomioitu Päijät-Hämeen maakuntakaavassa tai Kärkölen Taajamien osayleiskaavassa, lisäksi linjaus kulkee maakunnallisesti arvokkaan Toivomäen kulttuurimaiseman läpi. Toivomäen osalta maisemavaikutukset on ympäristöselvityksessä käsitelty suppeasti, on osin hankalasti luettavaa eikä esitä yhtä kuvaa lukuun ottamatta havainnollistavia karttoja tai kuvia. Ympäristöselvityksessä ei ole tarkemmin kerrottu, mitkä ovat maakuntakaavassa ja osayleiskaavassa osoitetun Toivomäen kulttuurimaiseman keskeiset arvot eli millä perusteella se on esimerkiksi osayleiskaavassa osoitettu suojeltavaksi. ELY-keskus on todennut ympäristövaikutusten arvioinnin osalta, että hanke ei edellytä YVA-menettelyä. Natura-arvioinnin tarpeen osalta ELY-keskus toteaa, että vaihtoehto 1 vaatii Natura-arvioinnin, kun taas vaihtoehdolle 2 Natura-arvioinnin tekeminen ei ole tarpeen.

Hämeen ELY-keskus on todennut lunastuslupahakemuksesta annetussa lausunnossaan, että äärimmäisen uhanalainen kallioketo on huomioitu linjauksen muutoksella, jolloin kallioketo jää kokonaan johtoalueen ulkopuolelle. Kallioketo tulee huomioida rakennusaikana siten, että johtoalueen ulkopuolella tapahtuvat rakennustyöt eivät heikennä kohteen luonnontilaa, ja kallioketo tulee riittävältä osin merkitä maastoon rakennustöiden ajaksi. Liito-oravien osalta ELY-keskus on todennut, että yhteensä 46 metriä leveä johtoalue heikentää liito-oravan kulkuyhteyksiä ja tämä tulee huomioida säästämällä mahdollisuuksien mukaan reunavyöhykkeen puustoa maastoltaan matalammalla sijaitsevan Tillolantien ympäristössä pylväiden 5 ja 6 välisellä alueella. Maankäytön osalta lunastuslupahakemukseen valittua linjausta ei ole merkitty maakuntakaavaan tai osayleiskaavaan, mikä on huomioitava kaavoja päivitettäessä. Aineistoa on täydennetty kulttuuriympäristöselvityksellä ja vaikutusten arvioinnilla, jossa on hyvin kuvattu ja tunnistettu alueen kulttuuriympäristöön ja maisemaan liittyvät arvot, kuitenkin puutteena voidaan pitää, että selvityksessä ei ole otettu kantaa maisemavaikutusten lieventämistoimenpiteisiin. Positiivista kulttuuriympäristöselvityksessä on, että suunnitelmassa on esitetty Toivomäen kulttuurimaisemaan sijoittuvien pylväiden 7–9 osalta käytettäväksi kapeampaa tyyppiä, jolloin niiden maisemalliset vaikutukset jäävät todennäköisimmin lievemmiksi. ELY-keskus näkee esitetyn pylvästyypin käytön tarpeelliseksi maisemavaikutusten lieventämiseksi ja esittää harkittavaksi kapeamman pylvästyypin

käyttöä lisäksi Toivomäen kulttuurimaisemaan sijoittuvan pylvään 10 osalta. YVA-menettelyn ja Natura-arvioinnin osalta ELY-keskus on todennut, että linjausta on vähäisiltä osin tarkennettu 9.5.2022 lausunnon jälkeen, mutta muutokset eivät ole luonteeltaan merkittäviä ja hankkeessa ei ole tarpeen tehdä YVA-lain mukaista yksittäispäättöstä tai luonnonsuojelulain (9/2023) 35 §:n mukaista Natura-arviointia.

Uudenmaan ELY-keskus on todennut, että Liikenne ja infrastruktuuri -vastuualueella ei ole huomautettavaa, kun pylväspaikat sijoitetaan seututien 295 suoja-alueen ulkopuolelle. Voimajohdon suunnittelussa ja sijoittamisessa maanteihin nähden on noudatettava lausunnossa ilmoitettuja määräyksiä ja ohjeita. Mikäli hankkeessa on tarpeen työskennellä tiealueelta käsin, tulee tiealueella työskentelylle hakea työ lupa Pirkanmaan ELY-keskuksesta.

Päijät-Hämeen liitto on todennut, että voimajohto sijoittuu maakunnallisesti arvokkaan maisema-alueen keskiosiin, mitä liitto pitää valitettavana. Ilmajohdosta aiheutuvat vaikutukset kulttuurimaisemaan on arvioitu kohtalaisiksi, mikä vastaa liiton näkemystä vaikutusten merkittävyydestä. Ympäristöselvityksen mukaiset maisemallisten vaikutusten lieventämistoimet esimerkiksi pylväspaikkasijoittelun osalta esitetään huomioitavaksi, lisäksi rakentamisvaiheessa tulee huomioida riittävä varovaisuus sekä asianmukaiset suojaustoimet pohjavesialueella työskenneltäessä.

Päijät-Hämeen alueellinen vastuumuseo on todennut arkeologisen kulttuuriperinnön osalta, että arkeologinen inventointi täyttää Museoviraston asettamat laatuvaatimukset eikä museolla ole sen osalta huomautettavaa. Museo kuitenkin edellyttää selvityksen täydentämistä, mikäli johdon linjaus muuttuu. Rakennetun kulttuuriympäristön ja maiseman osalta on todettu, että vaihtoehdon 2 linjaukselle sijoittuu maakuntakaavaan merkitty maakunnallisesti arvokas Toivomäen kulttuurimaisema sekä osayleiskaavaan merkitty Toivomäen alue ja Skyttälän tilakeskus, kulttuuriympäristön ja maiseman osalta selvitysaineistoa ja vaikutusten arviointia tulee täydentää ja täsmentää. Selvityksessä tulee eritellä alueiden keskeiset kulttuuriympäristö- ja maisema-arvot ja arvioida myös havainnollistaen voimajohtolinjan vaikutuksia niihin.

Lausuntojen lisäksi hakija on järjestänyt hankkeeseen liittyen viranomaisneuvotteluita Kärkölen kunnan, Hämeen ELY-keskuksen ja Päijät-Hämeen liiton kanssa.

Asianosaisten lausunnot

Hanke kohdistuu 15 rekisteriyksikköön. Asianomaisille kiinteistönomistajille ja käyttöoikeuden haltijoille on varattu tilaisuus antaa lausuntonsa hakemuksesta lunastuslain 8 §:ssä säädettyllä tavalla.

Omistajat ja haltijat eivät ole jättäneet lausuntoja.

Hakijan vastine

Kärkölen kunnan lausuntoon hakija on vastannut, että tehtyjen luonto- ja maisemaselvitysten jälkeen hakija on päättänyt toteuttamaan vaihtoehdon 2 mukaisen linjauksen.

Hämeen ELY-keskuksen 9.5.2022 lausuntoon hakija on vastannut, että luontoselvityksen mukaan vaihtoehdon 2 toteuttaminen ei ole ristiriidassa Kärkölen Taajamien osayleiskaavan luo-1 merkinnän kanssa, luontoselvityksen mukaan kohde on liito-oravan lisääntymis- ja levähdyspaikaksi luontotyyppiltään potentiaalinen, ei kuitenkaan

maastokäynnin perusteella asuttu. Luontoselvityksen mukaan luontotyypin väheneminen (0,05 ha) on käytännössä merkityksetön, sillä järeä kuusi-haapa-koivu-sekametsä jatkuu selvitysalueen ulkopuolella. Selvitysalueen poikki saattaa kulkea liito-oravan kulkuyhteyksiä etenkin Santamäen ja Kesantomäen tienoilla, mutta voimalinja ei katkaisisi näitä mahdollisia kulkuyhteyksiä. Hankkeella ei arvioida olevan merkittävää vaikutusta liito-oravaan. Uhanalaisen kalliokedon osalta hakija toteaa, että linjausta on tarkennettu siten, että kohde jää kokonaan johtoalueen ulkopuolelle. Maisemavaikutusten osalta hakija toteaa, että maisemavaikutusten arviointia on lausunnon jälkeen täydennetty kulttuuriympäristöselvityksellä ja vaikutusten arvioinnilla.

Hämeen ELY-keskuksen lunastuslupahakemuksesta annettuun lausuntoon hakija on vastannut, että hakija ohjeistaa johdon rakentajaa merkitsemään johtoalueen ulkopuolelle sijoittuvan kalliokedon alueen maastoon ennen rakennustöiden alkamista. Voimajohtoalueen aiheuttamaa liito-oravan kulkuyhteyksien heikkenemistä huomioidaan mahdollisuuksien mukaan, kuitenkin ottaen huomioon lisäksi johdon sähköturvallisuusvaatimukset ja puuvarmuus. Liito-oravan kulkuyhteydet voidaan huomioida lähinnä Tillolantien eteläpuolella, jossa johtimet ovat maastonmuotojen takia selvästi minimivaatimuksia korkeammalla. Pylvään 10 pylvästyypin muutoksen osalta hakija on vastannut, että pylvään 10 tyyppi on suunnittelussa valittu harustettu pylväs, jonka etuna kapeampaan pylvääseen on muun muassa pylvään mataluus. Tällöin kolmesta ilman suunnasta pylvästä reunustava metsä jää yhdessä Harjumäen kanssa enemmän pylvään taustamaisemaksi maisema-alueen keskeltä katsottuna ja matalammalla pylväällä voidaan pienentää pylvään näkyvyyttä maisema-alueelle päin. Koska edeltävän pylvään 9 kohdalla on mutka, pylväs 10 ei sijoitu enää yhtenäiseen näkymään muiden kapeampien pylväiden kanssa. Pylväs 10 sijoittuu maisema-alueelle, mutta kauemmaksi sen keskeisistä osista, kuten Toivomäen tilakeskuksesta ja Mäntsäläntieltä päin avautuvasta avoimesta näkymästä. Hakijan näkemyksen mukaan pylvään 10 toteuttaminen harustetulla pylvästyypillä ei sen sijainnin takia heikennä maisema-alueen keskeisten erityispiirteiden ja omaleimaisuuden sekä kokonaisuuden kannalta merkittävien maisema- ja kulttuuriympäristöarvojen säilymismahdollisuuksia. Koska pylväs 10 sijoittuu metsämaalle, ei vapaasti seisovaa kapeampaa pylvästä tarvita myöskään viljelyn näkökulmasta.

Päijät-Hämeen alueellisen vastuumuseon lausuntoon hakija on vastannut, että lausunnon jälkeen johdon pylvästyypin on kulttuuriympäristön alueella muutettu maisemavaikutusten pienentämiseksi, lisäksi johdon linjaus on siirretty peltoaukean reunaan ja kulkemaan maisemaan sopivammalla tavalla. Lausunnon pohjalta on laadittu kulttuuriympäristöselvitys ja vaikutusten arviointi.

SOVELLETTAVAT LAINKOHDAT

Suomen perustuslain 15 §:n 1 momentin mukaan jokaisen omaisuus on turvattu. Pykälän 2 momentin mukaan omaisuuden pakkolunastuksesta yleiseen tarpeeseen täyttä korvausta vastaan säädetään lailla.

Lunastuslain 4 §:n 1 momentin mukaan lunastaa saadaan, kun yleinen tarve sitä vaatii. Lunastusta ei kuitenkaan saa panna toimeen, jos lunastuksen tarkoitus voidaan yhtä sopivasti saavuttaa jollain muulla tavalla taikka jos lunastuksesta yksityiselle edulle koitua haitta on suurempi kuin siitä yleiselle edulle saatava hyöty.

Lunastuslain 4 §:n 2 momentin mukaan lunastuksen hakija voi olla myös yksityisoikeudellinen yhteisö, joka osoittaa yleisen tarpeen vaativan lunastusta ja esittää luotettavan selvityksen siitä, että lunastettava omaisuus tullaan käyttämään aiottuun tarkoitukseen.

Lunastuslain 5 §:n 1 momentin mukaan lunastusluvan antaa hakemuksesta valtioneuvosto yleisistunnossaan.

Lunastuslain 10 §:n 1 momentin mukaan lunastusluvassa on yksilöitävä lunastuksen kohde. Lunastuksen kohde voidaan kuitenkin vähemmän tärkeiltä osiltaan jättää lunastustoimituksessa määrättäväksi, jos lunastus tapahtuu voimansiirtolinjan, maakaasuverkoston tai muun näihin verrattavan hankkeen rakentamista varten ja lunastuksen kohteen yleispiirteistä osoittamista voidaan pitää lunastuslupaa annettaessa riittävänä.

Lunastuslain 58 §:n mukaan, jos töiden kiireellinen aloittaminen tai muut tärkeät syyt sitä vaativat, voi hakija saada oikeuden ottaa haltuunsa lunastettava omaisuus ennen lunastuslain 57 §:n 1 momentissa tarkoitettua ajankohtaa.

Lunastuslain 59 §:n 1 momentin mukaan luvan ennakkohaltuunottoon myöntää hakemuksesta lunastusluvan antava viranomainen.

VALTIONEUVOSTON PÄÄTÖS

Valtioneuvosto myöntää lunastuslain 4 §:n nojalla hakijalle luvan hakemuksen ja siihen liitetyn kartan mukaisesti lunastamalla hankkia pysyvän käyttöoikeuden 110 kV sähkönsiirtojohtoa ja tiedonsiirtolaitteita varten tarvittaviin hakemuksessa lueteltujen kiinteistöjen alueisiin Kärkölän kunnassa. Lunastus alkaa kiinteistöltä 316-403-31-13 Voimakallio ja päättyy kiinteistölle 316-408-7-8 Iso-Sinkki. Johdon pituus on noin 3,5 kilometriä.

Lunastuksen kohde jätetään lunastuslain 10 §:n 1 momentin mukaisesti vähemmän tärkeitä osiltaan lunastustoimituksessa määrättäväksi.

Valtioneuvosto myöntää hakijalle lunastuslain 58 §:n mukaisen ennakkohaltuunottoluvan.

Perustelut

Lunastushankkeella parannetaan jakelualueen sähkönsiirtoa ja siirtokapasiteettia. Hanketta toteuttaa jakeluverkonhaltija. Hanke on tarpeellinen alueen riittävän ja luotettavan sähkönsaannin varmistamiseksi liittämällä Järvelän sähköasema sähkönsiirron rengasverkkoon. Hankkeelle on myönnetty sähkömarkkinalain mukainen hankelupa. Tämän perusteella valtioneuvosto katsoo, että hanke on yleisen tarpeen vaatima.

Valtioneuvosto katsoo, että hakijan hakemat käyttöoikeuden rajoitukset ovat vastaaville hankkeille tavanomaisia ja lunastuksen tarkoituksen saavuttamiseksi välttämättömiä ja oikeasuhtaisia. Johtolinjaus ja toteuttamistapa on riittävästi selvitetty ja perusteltu hakemuksessa ja siihen liitetyissä selvityksissä ja lausunnoissa. Vaikka valittu linjaus sijoittuu uuteen maastokäytävään, 3,5 kilometrin pituinen uusi linjaus mahdollistaa noin 4 kilometrin pituisen johto-osuuden purkamisen, jolloin johtokäytävän kokonaispinta-ala vähenee lunastushankkeen seurauksena. Johtopäätöksenä valtioneuvosto katsoo hakemuksessa esitetyn johtolinjauksen ja toteuttamistavan tarkoituksenmukaiseksi ja perustelluksi eikä lunastuksen tarkoitusta voida yhtä sopivasti saavuttaa millään muulla tavalla.

Hankkeesta yleiselle edulle saatava hyöty on todettu edellä yleisen tarpeen vaatimuksen perusteluissa. Hakija on pyrkinyt vähentämään yleiselle ja yksityiselle edulle tulevaa haittaa selvittämällä ympäristövaikutuksia ja toimenpiteitä haitallisten vaikutusten pienentämiseksi, sekä punnitsemalla eri linjausvaihtoehtoja. Valitulla linjauksella vältetään erityisesti Koivumäki–Luutasuon (Sirkkosuo) Natura-alue sekä kierron tai muun erityisratkaisun vaatima saunamökki. Valitun linjauksen haitallisia vaikutuksia on ehkäisty muun muassa siirtämällä linjausta uhanalaisen kalliokedon ulkopuolelle sekä vähentämällä maisemavaikutuksia Toivomäen kulttuurimaisemaan siirtämällä linjausta peltoaukean reunaan maisemallisesti sopivampaan paikkaan ja hyödyntämällä sirompia vapaasti seisovia pylväitä. Ympäristöselvitysten ja lausuntojen perusteella valtioneuvosto toteaa, että hankkeen haitalliset vaikutukset ovat vastaaville hankkeille tavanomaisia ja lunastuksen edellytysten kannalta kohtuullisia ja hyväksyttäviä. Valtioneuvosto katsoo, että yleiselle edulle saatava hyöty on suurempi kuin yksityiselle edulle tuleva haitta.

Hakija on hakemuksessa pyytänyt ennakkohaltuunottoluvan myöntämistä voimajohdon rakentamista varten, koska johdon on tarkoitus valmistua vuosina 2025–2026. Valtioneuvosto katsoo, että kiireellisyysedellytys täyttyy ja ennakkohaltuunottolupa voidaan myöntää haetun mukaisesti.

Vastaus lausunnoissa esitettyihin vaatimuksiin

Pylvään 10 pylvästyypin osalta valtioneuvosto toteaa, että pylväs 10 sijaitsee Toivomäen kulttuurimaisema-alueen reunamalla eikä Toivomäen tilakeskuksen ja sen eteläpuolella Mäntsäläntielle avautuvan peltoalueen välittömässä läheisyydessä. Johtolinjauksen tekee mutkan pylvään 9 jälkeen, jolloin pylväs 10 jää suorasta johtokäytävänäkyvästä sivuun metsänreunan taakse, kun katsellaan voimalinjaa Mäntsäläntieltä itään päin. Toisaalta harustettu pylväs on vapaasti seisovaa pylvästä matalampi ja jää tällöin varmemmin metsän varjoon. Hakemuksen liitteenä olevassa kulttuuriympäristöselvityksessä on todettu, että voimalinjan visuaaliset vaikutukset rajoittuvat Toivomäen maisema-alueen eteläosaan peltoaukiolle, ja voimalinjan vaikutukset kulttuuriympäristöön ovat kaikkiaan kohtuulliset. Valtioneuvosto katsoo, että pylvään 10 toteuttaminen harustetulla pylväällä ei aiheuta merkittävää haittaa maisemalle eikä siromman vapaasti seisovan pylvään käytölle nähden välttämätöntä tarvetta lunastuksen edellytysten kannalta.

Myönnetyt oikeudet

Järvelä–Hovinmäki 110 kV voimajohdon pituus on noin 3,5 kilometriä. Johtoaukean leveys on 26 metriä. Johtoaukean kummallekin puolelle lunastetaan 10 metriä leveät reunavyöhykkeet, joilla kasvavien puiden korkeus on rajoitettu siten, etteivät ne aiheuta vaaraa johdolle. Rakennusrajoitus koskee koko johtoaluetta reunavyöhykkeineen.

Johdon omistajalla on sähkön ja tiedon siirtämiseen tarpeellisten johtojen, pylväiden ja muiden laitteiden rakentamista, käyttöä, tarkastamista, kunnossapitoa, korjaamista ja uusimista varten oikeus:

- 1) pystyttää ja pitää johtoaukealla sähkönsiirtojohto pylväineen, johtoköysineen ja muine laitteineen sekä tiedonsiirtoon liittyvine laitteineen,
- 2) suorittaa tarpeellisia mittauksia johtoaukealla ja suorittaa maadoituksia, joista aiheutuvat työnaikaiset vahingot korvataan erikseen maanomistajille,
- 3) pitää johtoaukea vapaana puista, vesoista ja muista esineistä, jotka saattavat vaikuttaa häiritsevästi johdon käyttöön ja kunnossapitoon,
- 4) poistaa johtoaukealta rakennukset ja muut rakenteet, joiden paikoillaan pitämisestä tai sinne pystyttämisestä ei ole erikseen sovittu,
- 5) sopivalla tavalla merkitä johtoaukean rajat niin, että ne ovat helposti havaittavissa,
- 6) merkitä reunavyöhykkeellä sekä erityisesti syystä myös johtoalueen ulkopuolella kasvavat puut, jotka korkeutensa takia saattavat olla vaarallisia johdon säilymiselle, ja kaataa tällaiset puut, jollei metsänomistaja itse huolehdi niiden kaatamisesta. Johtoalueen ulkopuolella tapahtuvasta puiden kaatamisesta aiheutuva vahinko korvataan erikseen maanomistajalle.
- 7) Johdon omistajan lukuun työskentelevillä henkilöillä on oikeus jalan tai ajoneuvolla liikkua johtoaukeaa pitkin pylväältä toiselle. Hakijalla on oikeus tätä varten tehdä sinne väliaikaisia ajoteitä ja rumpuja, tehdä ja kunnossapitää johtoaukealla olevissa aidoissa tarpeellisia veräjiä sekä käyttää hyväkseen johtoaukealle johtavia kiinteistöille kuuluvia teitä ja polkuja sekä tarvittaessa muitakin alueita kulkemiseen jalan tai moottorikäyttöisillä taikka muilla työkoneilla ja ajoneuvoilla.

Lunastettava käyttöoikeus rajoittaa omaisuuden luovuttajan oikeuksia seuraavasti:

- 1) Johtopylväiden rakenteiden väliin ja kolmea (3) metriä lähemmäksi niiden ulkopuolelle ei saa pystyttää minkäänlaisia rakenteita tai laitteita, tavallisia aitoja lukuun ottamatta.
- 2) Aitoja ei saa kiinnittää pylväisiin eikä tukirakenteisiin.
- 3) Ojia tai muita kaivauksia ei saa tehdä eikä tieoikeutta perustaa kolmea (3) metriä lähemmäksi pylväsrakenteita. Etäisyys luetaan ojan tai kaivauksen luhistumattomasta reunasta.
- 4) Johtoaukealla ei saa ilman erityistä lupaa kasvattaa puita eikä pitää rakennuksia tai kahta (2) metriä korkeampia muitakaan rakenteita tai laitteita, tavallisia aitoja lukuun ottamatta. Rakennuksia ei saa rakentaa johtoaukealle tai reunavyöhykkeelle.
- 5) Reunavyöhykkeillä kasvavat puut saavat johtoaukean reunassa olla enintään 10 metriä korkeita ja muulla osalla reunavyöhykettä niin paljon sanottua mittaa korkeampia kuin puiden etäisyys on johtoaukean reunasta.
- 6) Johtoaukealla ja sen läheisyydessä ei saa harjoittaa sellaista toimintaa, josta saattaa aiheutua vaaraa johdon käytölle ja kunnossa pysymiselle.

MUUTOKSENHAKU

Lunastuslupaa koskevaan päätökseen saa hakea muutosta valittamalla korkeimpaan hallinto-oikeuteen. Valituksen saa tehdä sillä perusteella, että päätös on lainvastainen. Valitusaika on 30 päivää tiedoksisaannista. Liitteenä olevasta valitusosoituksesta ilmenee, miten muutosta haettaessa on meneteltävä. Lunastuslain 87 §:n mukaan ennakkohaltuunotto-luvan myöntämistä koskevaan päätökseen ei saa erikseen hakea valittamalla muutosta.

Ympäristö- ja ilmastoministeri



Sari Multala

Erityisasiantuntija



Samu Laululehto

TIEDOKSI
Maanmittauslaitos
Hämeen ELY-keskus
Päijät-Hämeen liitto
Kärkölän kunta
Hakija
Kiinteistönomistajat

LIITTEET
Valitusosoitus
Kartta
Johtoaluekuva

VALITUSOSOITUS

Valitusviranomainen

Tähän päätökseen tyytymätön saa hakea siihen muutosta korkeimmalta hallinto-oikeudelta kirjallisella valituksella. Valituksen saa tehdä sillä perusteella, että päätös on lainvastainen. Valituskirjelmä osoitetaan valitusviranomaiselle ja se on toimitettava valitusajassa korkeimman hallinto-oikeuden kirjaamoon.

Valitusaika

Valitus on tehtävä 30 päivän kuluessa päätöksen tiedoksaannista. Valitusaikaa laskettaessa tiedoksaantipäivää ei oteta lukuun. Jos valitusajan viimeinen päivä on pyhäpäivä, lauantai, itsenäisyyspäivä, vapunpäivä, jouluaatto tai juhannusaatto, valitusaika jatkuu vielä seuraavana arkipäivänä.

Tavallinen tiedoksianto toimitetaan postitse kirjeellä vastaanottajalle. Vastaanottajan katsotaan saaneen asiasta tiedon seitsemäntenä päivänä kirjeen lähettämisestä, jollei muuta näytetä. Tavallisessa sähköisessä tiedoksiannossa vastaanottajan katsotaan saaneen asiasta tiedon kolmantena päivänä viestin lähettämisestä, jollei muuta näytetä.

Jos on kysymyksessä sijaistiedoksianto, päätös katsotaan saadun tiedoksi, ellei muuta näytetä, kolmantena päivänä tiedoksianto- tai saantitodistuksen osoittamasta päivästä. Viranomaisen tietoon asian katsotaan tulleen kirjeen saapumispäivänä.

Valituksen sisältö

Valituskirjelmässä on ilmoitettava

- päätös, johon haetaan muutosta
- miltä kohdin päätökseen haetaan muutosta ja mitä muutoksia siihen vaaditaan tehtäväksi sekä perusteet, joilla muutosta vaaditaan
- mihin valitusoikeus perustuu, jos valituksen kohteen oleva päätös ei kohdistu valittajaan
- valittajan nimi, kotikunta ja puhelinnumero
- postiosoite ja mahdollinen muu osoite, johon oikeudenkäyntiin liittyvät asiakirjat voidaan lähettää.

Jos valittajan puhevaltaa käyttää hänen laillinen edustajansa, asiamiehensä tai luvan saanut oikeudenkäyntiavustajansa taikka jos valituksen laatijana on joku muu henkilö, valituskirjelmässä on ilmoitettava myös tämän nimi, kotikunta, postiosoite ja puhelinnumero.

Yhteystietojen muutoksesta on valituksen vireillä ollessa ilmoitettava viipymättä hallintotuo-
mioistuimelle.

Valituksen liitteet

Valituskirjelmään on liitettävä

- päätös, johon haetaan muutosta valittamalla, alkuperäisenä tai jäljennöksenä valitusosoitukseen
- tiedoksaantitodistus tai muu selvitys valitusajan alkamisajankohdasta
- asiakirjat, joihin valittaja vetoaa vaatimuksensa tueksi, jollei niitä ole jo aikaisemmin toimitettu viranomaiselle
- asiamiehen valtakirja, jos asiamies ei ole asianajaja, julkinen oikeusavustaja tai luvan saanut oikeudenkäyntiavustaja.

Valituksen toimittaminen perille

Valituksen voi toimittaa henkilökohtaisesti, postitse maksettuna postilähetyksenä, sähköisellä

tiedonsiirtomenetelmällä taikka asiamiestä tai lähettiä käyttäen. Valituksen lähettäminen postitse tai sähköisesti tapahtuu lähettäjän omalla vastuulla.

Valituksen on saavuttava valitusviranomaiselle virka-aikana ennen 30 päivän valitusajan päättymistä. Sähköisen asiakirjan tulee olla perillä siten, että se on hallinto-oikeuden käytettävissä vastaanottolaitteessa tai tietojärjestelmässä siten, että viestiä voidaan käsitellä valitusajan viimeisenä päivänä ennen kello 16.15.

Korkeimman hallinto-oikeuden virka-aika on maanantaista perjantaihin kello 8.00-16.15.

Valituksen voi tehdä myös hallinto- ja erityistuomioistuinten asiointipalvelussa osoitteessa <https://asiointi.oikeus.fi/hallintotuomioistuimet>

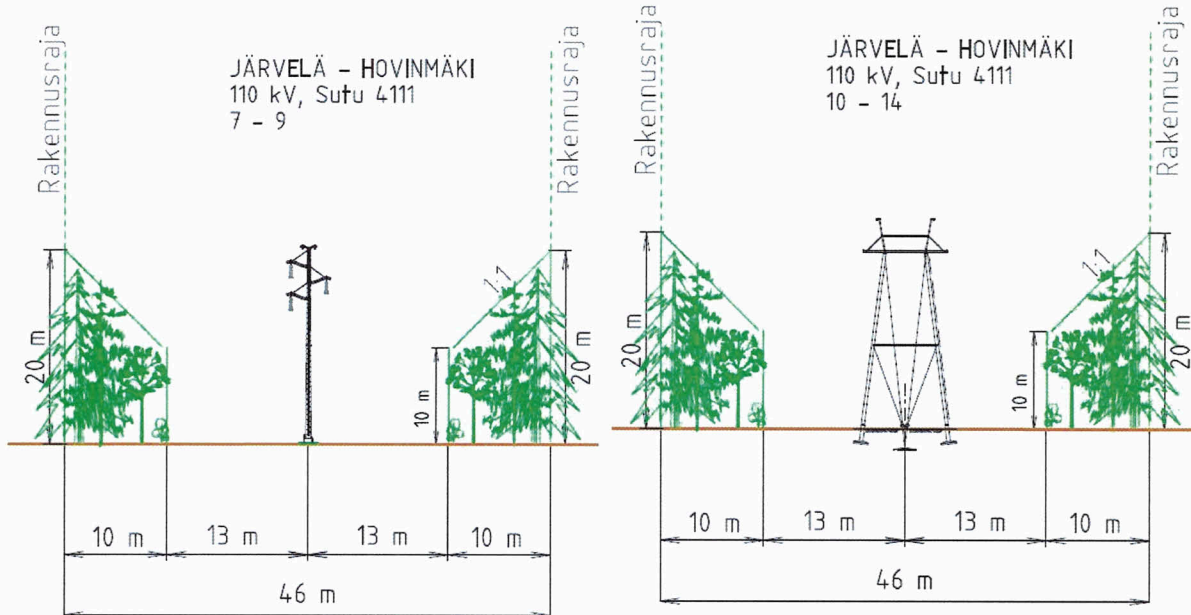
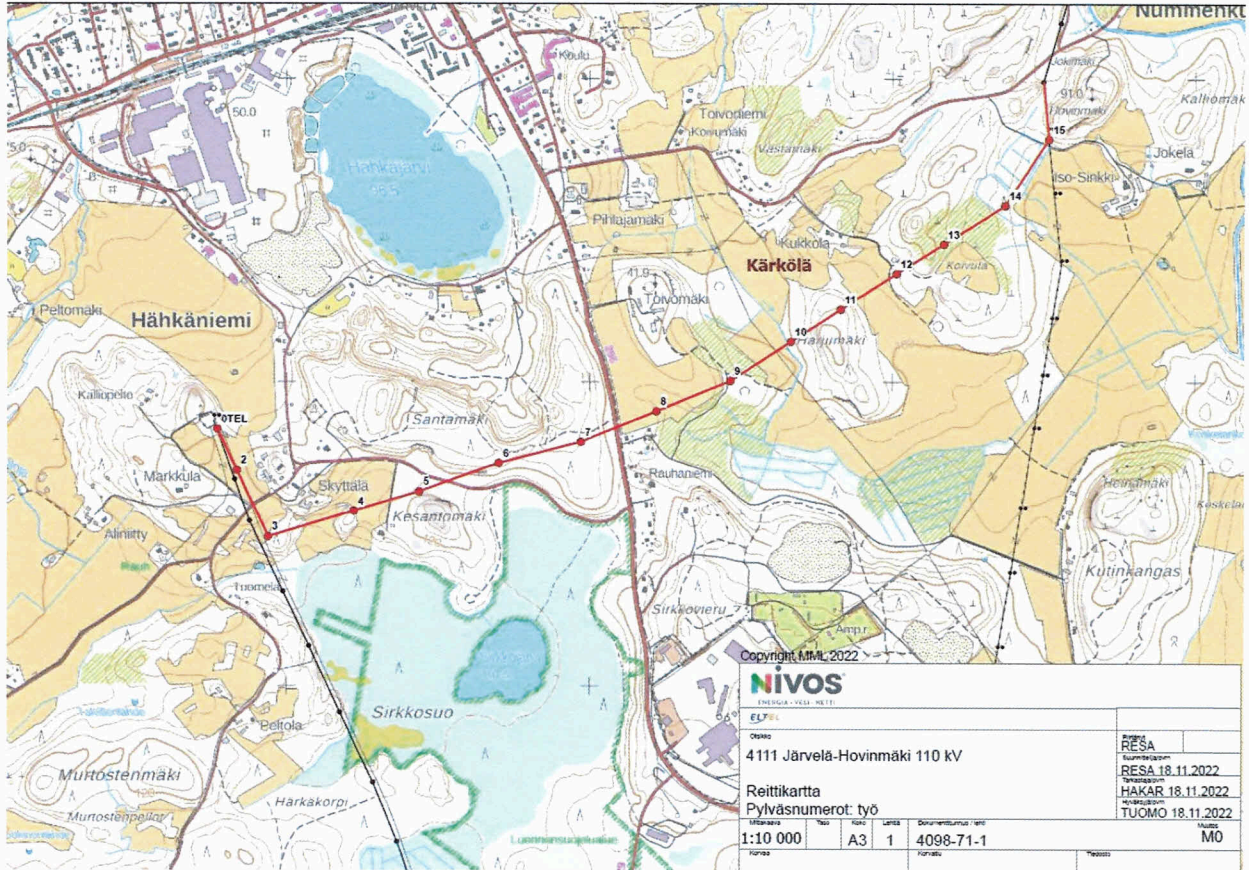


Korkeimman hallinto-oikeuden yhteystiedot:

postiosoite: PL 180, 00131 Helsinki
käyntiosoite: Fabianinkatu 15, 00130 Helsinki
puhelinvaihe: 029 56 40200
telefax: 029 56 40382
sähköpostiosoite: korkein.hallinto-oikeus@oikeus.fi

Oikeudenkäyntimaksu

Asian käsittelystä korkeimmassa hallinto-oikeudessa peritään tuomioistuinmaksulain (1455/2015) nojalla oikeudenkäyntimaksu. Maksun suuruus on 610 euroa. Tuomioistuinmaksulaissa on erikseen säädetty tapauksista, joissa maksua ei peritä. <https://finlex.fi/fi/laki/ajantasa/2015/20151455/#P5>



Huom. hakemuksen liite 2 sisältää puuttuvat johtoaluekuvat.