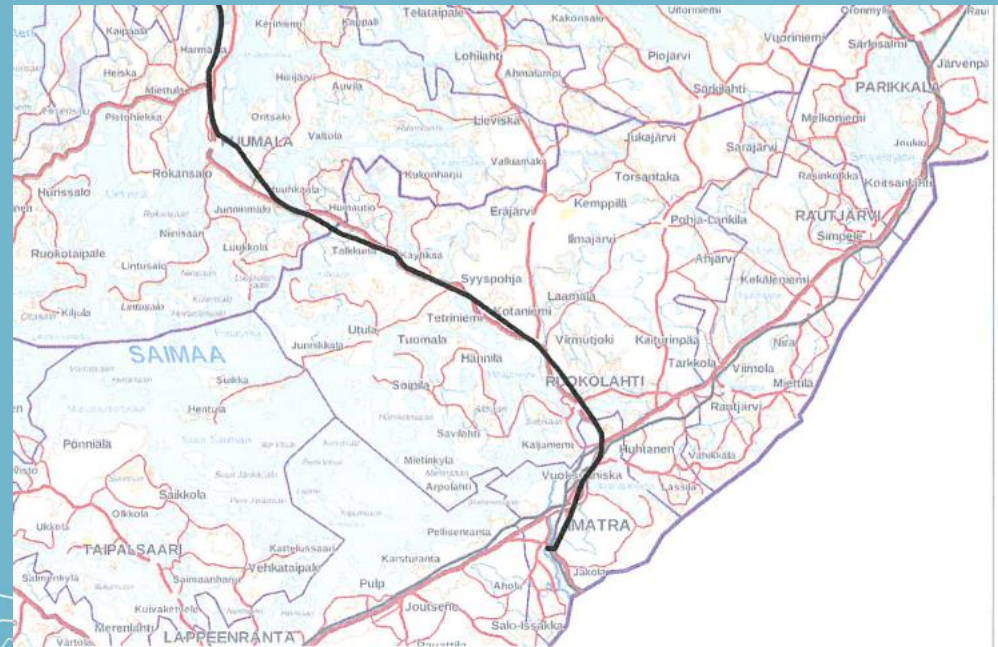


Voimajohtoalueen lunastustoimitus

www.maanmittauslaitos.fi/TN2019-614480

Imatra-Huutokoski
Tno 2019-614480

Toimitusinsinööri Jyrki Puupponen



FINGRID

IMATRA-HUUTOKOSKI 110 kV
GT-kartta

EMPOWER

Suunnitellut
JNIE
Piirtänyt pvm.
EPAI 17.6.2019
Hyväksynyt pvm.

Mittakaava
1:500 000

Koko
A3

Piirustusnumero
AE-2001-2-001

Muutos
M0

Lehti
1

Lehtiä
1

Tiedottaminen

- Kokouksesta on tiedotettu lain mukaisesti 11.7.2024 postitetuilla tai sähköisesti lähetetyillä kutsuilla. Kutsun saajat ilmenevät Maanmittauslaitoksen JAKOdiaarista.
- Kutsu on lähetetty niiden kiinteistöjen omistajille, joiden alueelle uusitun linjan johtokatu tai reunavyöhyke ulottuvat. Kutsu on lähetetty myös niille tahoille, joille on toimitusmiesten arvion mukaan voinut aiheutua haittaa tai vahinkoa linjan uusimisesta.
- Koska kaikkia asianosaisia ei tavoiteta kutsukirjeillä maailmanpoliittisista syistä johtuen, kokouksesta on tiedotettu myös kuulutuksella 12.7.2024 sanomalehdessä Uutisvuoksi.
- Toimituksesta on myös kuulutettu Maanmittauslaitoksen tietoverkossa 9.7.-14.8.2024.

- Huomauttaako joku toimituksen tiedottamisesta?
- Esittääkö joku esteellisyysmuistutusta toimitusmiehiä tai estettä toimitusta vastaan?

- Maanomistajalla on velvollisuus ilmoittaa toimitusinsinööreille ne tiedossaan olevat erityisen oikeuden haltijat (esim vuokralaiset), joita toimitus koskee (lunastuslain 16 §).
- Tekeekö kukaan em. Ilmoitusta?

Lunastustoimikunta ja asianosaiset

- Lunastustoimituksen suorittaa lunastustoimikunta, johon kuuluu puheenjohtajana toimitusinsinööri ja kaksi uskottua miestä
- Lunastustoimituksen asianosaisia ovat:
 - Lunastaja, Fingrid Oyj (voimajohdon rakennuttaja)
 - Maanomistajat (sekä voimajohdon välittömästä läheisyydestä asuvat)
 - Mahdolliset rasite-, vuokra- ym. erityisten oikeuksien haltijat, naapurit jne.

Lunastustoimituksen eteneminen

Alkukokous 18.11.2019 > Haltuunotto > Rakennustyöt > **Jatkokokous** > Loppukokous

- Käydään läpi lunastusta koskevat yleiset asiat:
 - Toimituksen kulku pääpiirteissään
 - Korvausmenettely ja sovellettava lainsäädäntö (laki kiinteän omaisuuden ja erityisten oikeuksien lunastuksesta)
- Lunastaja esittelee johdon rakentamishanketta ja sen aikataulua
- Sovitaan tarvittavien maastokatselmusten suorittamisesta.

Voimajohtoalueen lunastustoimitus

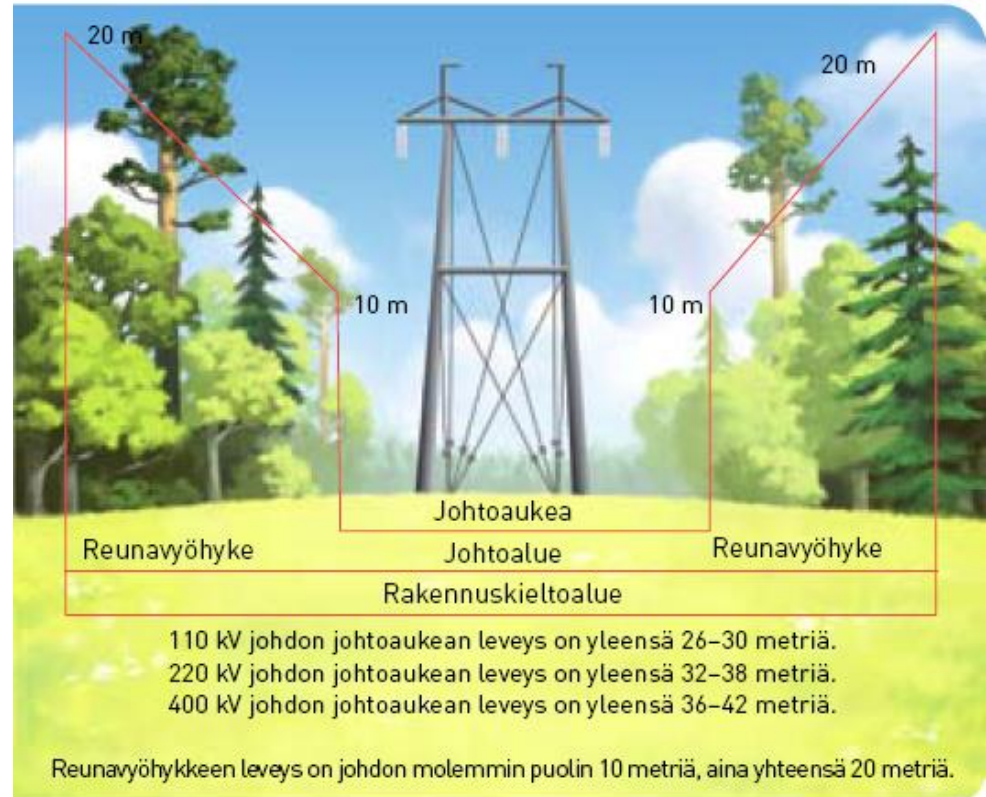
Esityksen sisältö:

- Milloin voimajohtoalueen lunastustoimitusta tarvitaan?
- Toimituksen tarkoitus
- Lunastuslupa
- Lunastustoimikunta ja asianosaiset
- Miten lunastustoimitus etenee?
 - Alkukokous
 - Haltuunotto
 - Rakennustyöt
 - **Jatkokokous**
 - Maastokatselmus
 - **Loppukokous -> tehdään päätökset**



Voimajohtoalueen lunastus- toimituksen tarkoitus

- Lunastajalle perustetaan voimajohdon rakentamiseksi ja kunnossapitämiseksi pysyvä käyttöoikeus (aiempi oikeus lakkautetaan)
- Maapohjan omistus jää edelleen maanomistajalle
- Käyttöoikeuden perustamisesta aiheutuvat taloudelliset menetykset korvataan maanomistajalle



Voimajohtoalueen lunastustoimitus

On tarpeellinen, kun:

- 1) Rakennetaan uusi voimajohto uuteen johtoaukkoon
- 2) Rakennetaan uusi voimajohto vanhan rinnalle
- 3) Uusitaan vanha voimajohto nykyiseen sijaintiinsa ja leveyteensä
- 4) Uusitaan vanha voimajohto siten, että johtoalue levenee (esim. jännitetason muuttuessa)
- 5) **Uusitaan vanha voimajohto siten, että johtoalue kapenee**

Menettely lunastustoimituksessa on samanlainen hanketyypistä riippumatta

Lunastustoimituksen eteneminen

Alkukokous > Haltuunotto > **Rakennustyöt** > Jatkokokous > Loppukokous

- Voimajohtoalueen **rakentamisvaiheessa sovitaan**
 - Johtoalueelta hakattavan puuston poisto- ja myyntitavasta
 - **Yksityisteiden käytöstä rakentamisen aikana**
 - **Rakennustöistä aiheutuneiden vahinkojen korjaamisesta ja korvaamisesta**
- **Jos sopimukseen ei päästä, erimielisyydet ratkaisee lunastustoimikunta toimitusta jatkettaessa. VAATIMUS**
- Puuston kaadot ja rakennustyöt voidaan aloittaa jo ennen haltuunottoa asianosaisten tekemien sopimusten perusteella



Lunastustoimituksen eteneminen

Alkukokous > Haltuunotto > Rakennustyöt > **Jatkokokous** > Loppukokous

- Voimajohdon **rakentamisen jälkeen pidetään** jatkokokous, jossa:
 - Esitellään toimituskartta ja pinta-alaselitelmät
 - Annetaan määräaika lopullisten korvausvaatimusten jättämiseksi
 - Sovitaan maastokatselmuksen ajankohta



Lunastustoimituksen eteneminen

Alkukokous > Haltuunotto > Rakennustyöt > **Jatkokokous** > Loppukokous

- Jatkokokouksen ja korvausvaatimusten esittämisen jälkeen pidetään tarvittaessa maastokatselmus, jossa selvitetään voimalinjan vaikutukset lunastuksen kohteena tai voimalinjan välittömässä läheisyydessä oleviin kiinteistöihin
- Maastokatselmuksen jälkeen lunastaja antaa oman vastineen esitetyistä vaatimuksista



Lunastustoimituksen eteneminen

Alkukokous > Haltuunotto > Rakennustyöt > Jatkokokous > **Loppukokous**

- Korvausvaatimusten, vastineen ja maastohavaintojen perusteella lunastustoimikunta laatii lopulliset korvauspäätökset
- **Loppukokouksessa annetaan lunastuspäätös:**
 - Määritellään lunastettava omaisuus
 - **Määrätään lopulliset korvaukset**
 - Päätetään korvausten maksamisesta
- Lopuksi selostetaan **valitusmenettely**

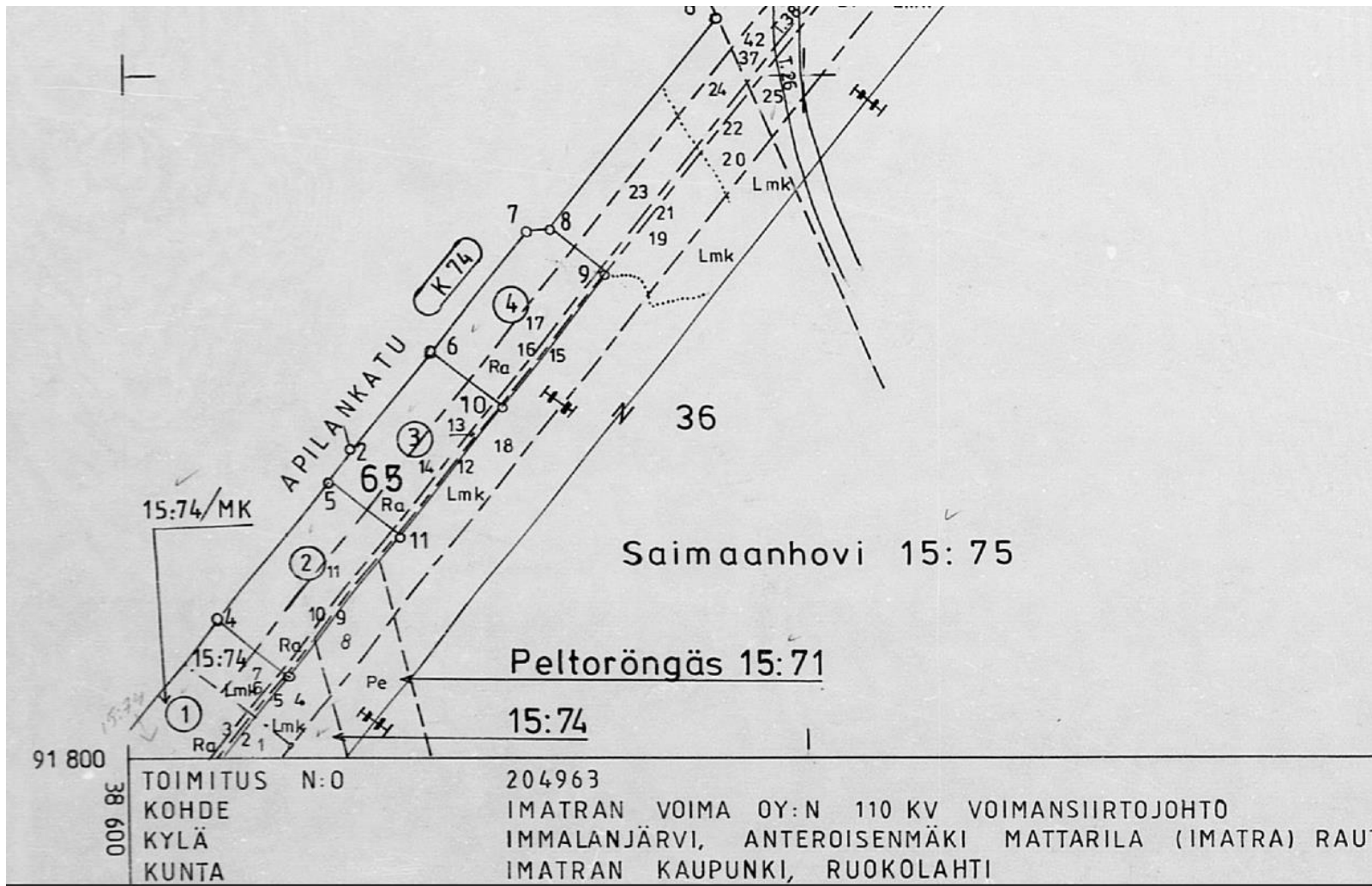


- **Fingrid Oyj uusi Imatra-Huutokoski välillä sijaitsevan, 1930-luvulla rakennetun 110 kV:n voimansiirtolinjan.** Vanha voimansiirtolinja purettiin ja sen tilalle entiseen maastokäytävään on rakennettu uusi linja. Tässä toimituksessa käsitellään kyseisen voimajohtolinjan Imatran alueella olevaa linjaosuutta.
- Maanmittauslaitos on myöntänyt hankkeelle lunastus- ja ennakkohaltuunottoluvan
- **5.9.2019. Lunastusluvan (MMLm/16468/33/2019) mukaisesti johtoaukean leveys on 26 metriä sekä lisäksi reunavyöhykkeen leveys 10 metriä johtoaukean molemmin puolin.** Koska vanhan linjan johtoalue (reunavyöhykkeineen) on lunastettu leveämmäksi, tämän toimituksen jälkeen uusi johtoalue pääasiassa kapenee.
- Hakijalle on myönnetty lunastuslain 58§:n mukainen lupa ennakkohaltuunottoon.

Lunastajan puheenvuoro

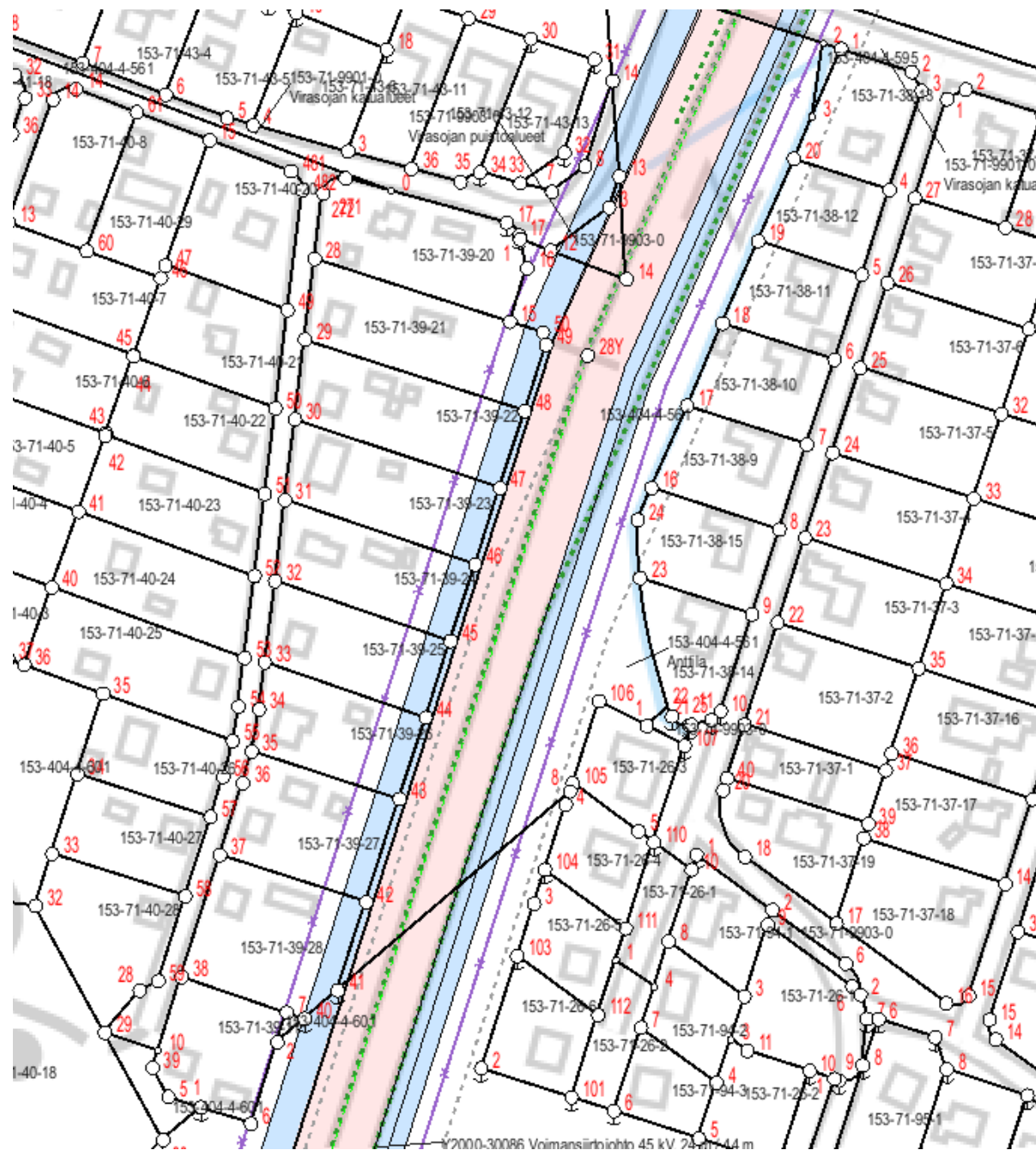
- Pylväällä 32 Y asti Imatra-Huutokoski voimajohto on jo aikaisemmin uusittu.
- Pylväältä 32 Y eteenpäin Imatra-Huutokoski voimajohto on nyt uusittu kokonaisuudessaan.
- Lunastuslupahakemus koski siis koko Imatra-Huutokoski voimajohdon lunastusluvan päivittämistä uudella. Tämän myös johtoalue kapenee oleellisesti.
- Lisäksi pylväiden 35-43 välillä myös viereistä Imatra-Kaukopää voimajohtoa on uusittu. Tarkoitus on siirtää käyttöoikeus oikeaan paikkaan.





- Yksittäisten pylväiden paikat ovat muuttuneet, koska uudelle johdolle tarvitaan vähemmän pylväitä kuin vanhalle johdolle.
- **Johdon rakentaminen ajoittui vuosille 2020-2022**
- Toimituksen tarkoituksena on lunastaa lunastusluvan mukaisesti pysyvä käyttöoikeus voimansiirtolinjan takia tarpeellisiin alueisiin vahvistamalla lunastuksen kohde ja laatimalla siitä kartta.
- Lunastuksen toimeenpanoon liittyvät asiat käsitellään niiltä osin, kuin ne lunastustoimikunnan ratkaistavaksi kuuluvat.

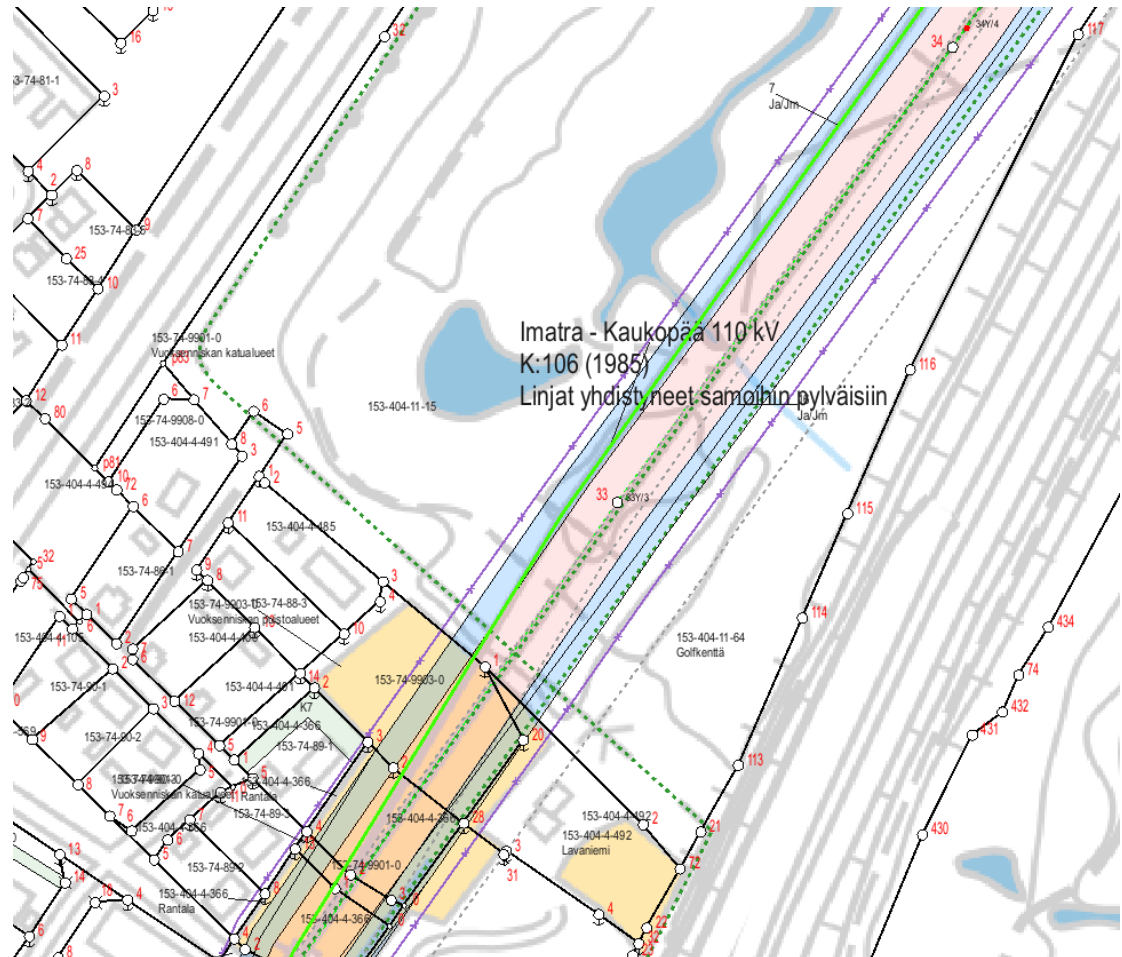
- Rakennusrajoitusalue laajenee uusitun linjan reunavyöhykkeen reunaan asti. 10 m leveä reunavyöhyke perustetaan johtokadun molemmin puolin myös peltoalueelle. Pidemmistä pylväiden jänneväleistä johtuen pylväät rakennetaan uusiin paikkoihin.
- Aiemmin vähemmän arvokkaiden rakennusten rakentaminen oli sallittua reunavyöhykkeelle
- Rakennusrajoitus voi teoriassa aiheuttaa uutta haittaa? -> korvausvaatimus
- Uusista pylväspaikoista voi aiheutua imissiohaittaa (näkömä rakennuspaikalle muuttunut).
- Vanhat rakennukset reunavyöhykkeellä?



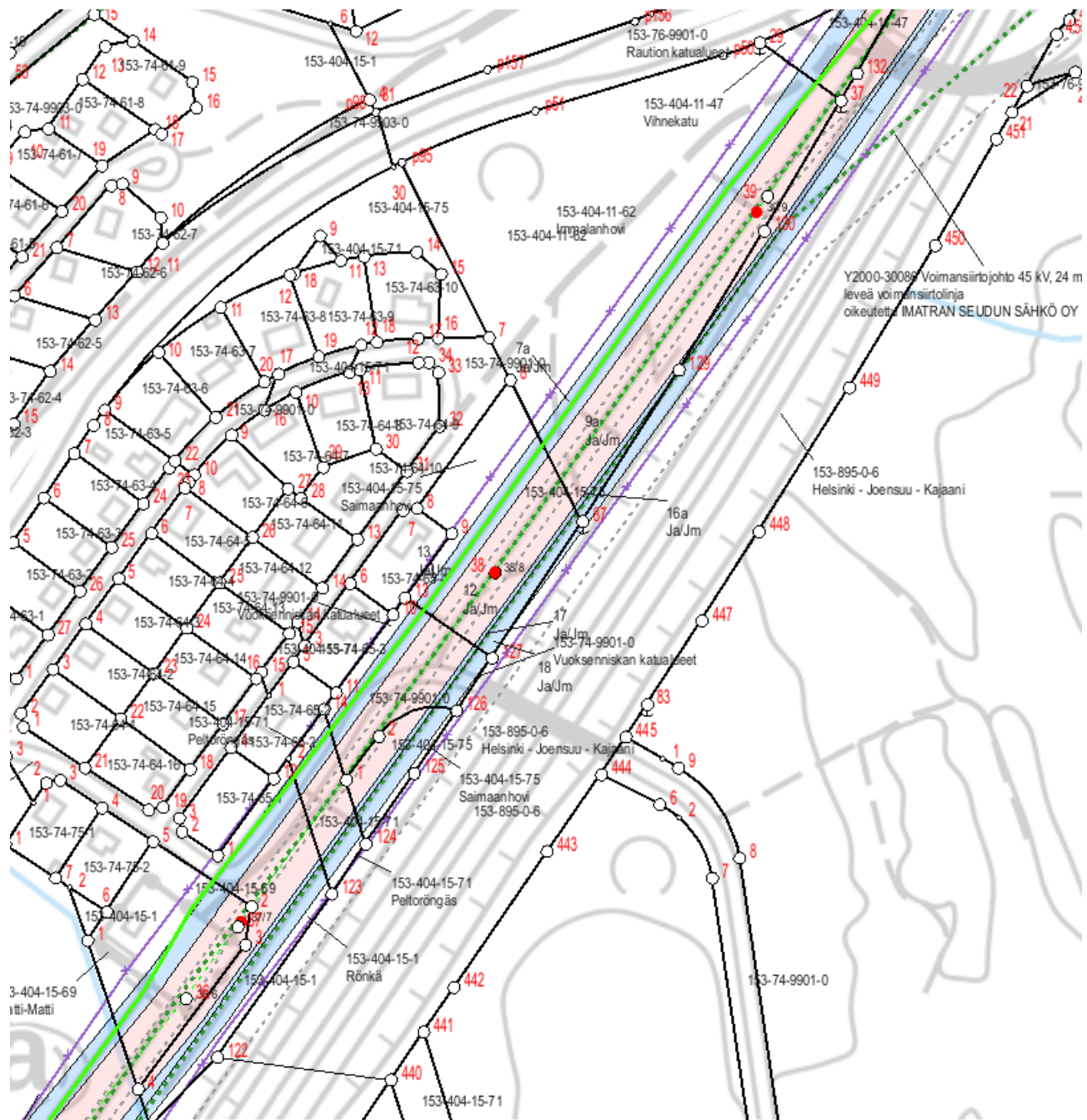
2000-30086 Voimansiirto 45 kV 24 m x 44 m

- Imatran sähköasemalta lähdetäessä pylvälle 1 saakka voimajohto sijoittuu kolmen 110 kV johdon rinnalle, niiden pohjoispuolelle. Voimajohdon rakenteisiin ei tehdä muutoksia. Johtoalue kapenee 8m.
- Pylväältä 2 eteenpäin pylvälle 32Y saakka (Immalanjärvi) voimajohto sijoittuu yhteispylväisiin Imatra-Kaukopää 110 kV voimajohdon kanssa. Tämä osa voimajohdosta on uusittu aikaisemmin, joten voimajohdon rakenteisiin ei tehdä muutoksia. Johtoalue kapenee 4-8m.
 - 2x110 kV voimajohto on rakennettu 70-luvulla vanhan, 30-luvulla lunastetun voimajohdon paikalle
 - Voimajohto on uusittu silloisen Imatran Voiman käytännön mukaisesti vanhan lunastusluvan nojalla, ilman uutta lupaa tai toimitusta tai sopimusta
 - Tässä toimituksessa on tarkoitus päivittää lunastusalue vastaamaan nyt rakennettua johto-osaa, eli vanhaa lupaa kapeammaksi
- **Nyt käytännössä päivitetään vanhat oikeudet vastaamaan nykytilannetta**

- Pylväältä 32Y pylväälle 35Y saakka uusittava voimajohto sijoittuu yhteispylväisiin Imatra-Kaukopää 110 kV voimajohdon kanssa.



- Pylväältä 36 pylväälle 39 saakka uusittava voimajohto sijoittuu nykyisen Imatra-Kaukopää 110 kV voimajohdon rinnalle sen itäpuolelle. Johtoalue kapenee 12m
 - Imatra-Huutokoski 110 kV ja Imatra-Kaukopää 110 kV johdot sijoittuvat rinnakkain
 - Tällä välillä Imatra-Kaukopää 110 kV johdon pylväät on teknisistä syistä uusittu keskilinjalleen, vanhan lunastusluvan nojalla
 - Toisin kuin Imatra-Huutokoski 110 kV johtoa, Imatra-Kaukopää 110 kV johtoa ei ole säännönmukaisesti uusittu, tarvetta ei ole, johdolla on vielä pitkälti käyttöikä.
- Lunastuslupa ei tältä rinnakkaislinjan osalta kata Imatra-Kaukopää linjaa.
 - Ei ole lunastuslain 10§: n tai 21§:n mukainen vähäinen poikkeama, josta voitaisiin poiketa.
 - Fingrid tehnyt/tekemässä Lunastuslain 72a§:n muk. sopimukset.



- Pylväältä 40 pylväälle 42Y saakka uusittava voimajohto sijoittuu yhteispylväisiin nykyisen Imatra-Kaukopää 110 kV voimajohdon kanssa. Paikalla on aiemminkin ollut yhteispylväät, joten johtoaluetta ei käytännössä poistu
- Pylväs 43 on viimeinen Imatra-Kaukopää 110 kV johdon tässä hankkeessa uusittu pylväs, joka on teknisistä syistä uusittu keskilinjalleen, vanhan lunastusluvan nojalla
- Pylväältä 43 pylväälle 44 saakka uusittava voimajohto sijoittuu nykyisen Imatra- Kaukopää 110 kV voimajohdon rinnalle sen itäpuolelle. Johtoalue kapenee 12m.
- Pylväältä 45 pylväälle 56 saakka uusittava voimajohto sijoittuu nykyisen Imatra-Kaukopää 110 kV voimajohdon rinnalle sen itäpuolelle. Johtoalue kapenee 12m.

Arkistotutkimuksia

Imatra - Huutokoski

- 20.2.1939 rekisteröity voimansiirtoalueen lunastus (K:48)
- Voimansiirtoalueen leveys 14+30+14
- Kartta on kadonnut.

muulla osalla reunavyöhykettä niin paljon sanottua mittaa pitempi kuin puun etäisyys on johtoaukean reunasta;

6) arvokkaita rakennuksia ei saa rakentaa johtoaukealle eikä reunavyöhykkeille, siis 29 metriä lähemmäksi johdon keskiviivaa, kun sen sijaan latoja, aittoja j.m.s., joita ei yleensä lueta arvokkaisiin rakennuksiin, saa rakentaa heti johtoaukean ulkopuolelle;

7) johtoaukealla ja sen läheisyydessä ei saa harjoittaa sellaista toimintaa, josta saattaa koitua vaaraa johdon käytölle ja kunnossapysymiselle.

Näiden supistusten kautta varataan johdon omistajalle seuraavat, johdon rakentamisen, käytön ja kunnossapidon vuoksi tarpeelliset oikeudet kiinteistön käyttöön;

1) Imatran Voima Osakeyhtiö saa pystyttää ja pysyttää johtoaukealla voimansiirto johdon pylväineen, johtoköysineen ja muine laitteineen;

Imatra - Simpeleen tehtaat

- 22.12.1950 rekisteröity voimansiirtoalueen lunastus Imatran voima-asemalta Simpeleen tehtaille (K:66)
- Edellisen linjan viereen.
- Voimansiirtoalueen leveys 10+24+10
- Kartta löytyy, jossa on molemmat linjat.
- Kyseinen linja kulkee pitkän matkan uusitun Imatra-Huutokoski linjan itäpuolella. Uusitun Imatra - Huutokoski linjan reunavyöhyke on suurelta osin kyseisen linjan johtoaukeaa.

Imatra - Kaukopää 110 kV

- 15.3.1985 rekisteröity voimansiirtoalueen lunastus (ark. K:106 Ruokohlahti)
- Kyseessä on valtioneuvoston 14.8.1980 myöntämän lunastusluvan mukaan tehty lunastustoimitus.
- Oikeus pitää 10 m + 28 m + 10 m voimajohtolinjaa on rekisteröity käyttöoikeusyksikkönä.
- Lunastettu käyttöoikeus on osittain perustettu vanhan oikeuden päälle.
- Linja on ilmeisesti sijoittunut yhteispylväisiin Imatra - Huutokoski linjan kanssa pylväsvälillä 29 - 35
- Pylväältä 35 linjat erkanevat ja kulkevat rinnakkain, kunnes taas yhtyvät pylväässä 40Y.

- Käytännössä koko matkalta uusitun Imatra - Huutokoski linjan uusi johtoaukea sijaitsee aiemmin lunastetulla johtoaukealla. Myös uusitun linjan reunavyöhykkeet sijaitsevat joko jonkin edellä mainitun linjan johtoaukealla tai aiemmin lunastetulla reunavyöhykkeellä.
- Lähes koko matkalta uusitun linjan johtoaukea ja reunavyöhyke sijaitsevat aiemmin lunastetuilla alueilla. Monessa kohtaa aiemmin lunastettua reunavyöhykettä vapautuu käyttöoikeuden rajoituksesta.
- Lähtökohtaisesti lunastuksesta ei aiheudu maanomistajille korvattavaa menetystä. **Mikäli asianosaiset katsovat, että rakennusrajoituksesta aiheutuu haittaa, on syytä tehdä korvausvaatimus.**

Lunastuslupa; tyypilliset rajoitukset

- Pylväsalat
 - Kolmea metriä lähemmäs pylväsrakenteita ei saa rakentaa rakenteita, kaivaa ojia tai perustaa tieoikeutta
- Metsätalous:
 - Johtoaukealla ei voi kasvattaa puita
 - Reunavyöhykkeellä kasvupituus on rajoitettu
- Maatalous:
 - Johtoaukeaa ja reunavyöhykettä saa viljellä ja johtojen alla liikkua maatalouskonein
 - Haittaa maataloudelle aiheutuu lähinnä pylväistä
- Rakentaminen
 - Johtoalue on kokonaisuudessaan rakennuskieltoaluetta.
 - Muutostilanteissa rakennuskieltoalue useimmiten levenee
- Muu maankäyttö
 - Sellainen johtoaukean ja reunavyöhykkeen käyttö on sallittua, mikä ei aiheuta vaaraa voimajohdolle eikä ihmisille. Hyvä keskustella käytöstä Fingridin kanssa.

Lunastustoimituksen eteneminen

Alkukokous > Haltuunotto > Rakennustyöt > Jatkokokous > **Loppukokous**

Korvauseriaatteen

- Alkuperäisessä lunastuksessa voimajohtoalue on kertaalleen korvattu ja voimajohtoa varten on perustettu pysyvä käyttöoikeus
- **Siltä osin kuin uusittava voimajohto pysyy alkuperäisen lunastuksen mukaisella alueella ei maapohjakorvausta määrätä**
- Korvaus lunastettavasta omaisuudesta määrätään käyvän hinnan perusteella, millä tarkoitetaan sitä hintaa, jonka lunastetuista menetyksistä olisi voinut saada vapaaehtoisella kaupalla
- **Pääsääntöisesti kertakaikkisena määrättävät korvaukset kuuluvat siihen kiinteistöön, jota lunastus koskee, mikä otettava huomioon erityisesti omistajanvaihdostilanteissa**
- **Asianosaiset voivat sopia korvauksista lunastuksen hakijan kanssa.**

Korvaukset

- Lunastuskorvaus muodostuu kohteen-, haitan ja vahingonkorvauksesta:
 - Kohteenkorvausta määrätään:
 - Metsäalueilla ei todennäköisesti tule korvausta maapohjasta
 - Peltoalueilla pylväspaikkojen siirtymisen johdosta muodostuvista uusista pylväsaloista
 - Haitankorvausta määrätään
 - Peltoalueilla uusien pylväiden viljelylle aiheuttamasta haitasta
 - Maisemamuutoksesta aiheutuneesta kiinteistön arvon alentumisesta; uudesta rakenteesta aiheutuva lisähaitta tai kokonaan uudesta pylvästä aiheutuva haitta
 - Vahingonkorvausta määrätään
 - Sadonmenetyksestä

Rajankäynnit

- Kokouskutsussa pyydettiin ilmoittamaan mahdollista tarpeista rajankäynneille eli onko rakentamisen yhteydessä kadonnut rajapyykkejä

Toimituskartta ja selitelmä

- Asianosaisille on lähetetty toimituskarttaluonnos oman kiinteistön osalta sekä alustava selitelmä lunastettavasta omaisuudesta.
- Toimituskartta perustuu lunastajan toimittamaan aineistoon.
- Karttaa on merkitty (Entinen) Johtoaukea käyttöoikeuden rajoituksella, entinen johtoaukea reunavyöhykkeeksi käyttöoikeuden rajoituksella, entinen pylväsala johtoaukeaksi käyttöoikeuden rajoituksella ja pylväsala käyttöoikeuden rajoituksella.

Lunastustoimituksen eteneminen

Alkukokous > Haltuunotto > Rakennustyöt > Jatkokokous > **Loppukokous**

Rakentamistyöstä aiheutuvat vahingot

- Rakentamisesta aiheutuvat työnaikaiset vahingot korjaa tai korvaa urakoitsija.
- Mikäli vahinkoja jää korjaamatta tai niistä ei päästä sopimukseen, vaatimukset tulee viime kädessä esittää lunastustoimituksessa
- Lunastustoimikunta määrää vahingoista rahakorvauksen

Lunastustoimituksen eteneminen

Alkukokous > Haltuunotto > Rakennustyöt > Jatkokokous > **Loppukokous**

Edunvalvonta

- Asianosaiselle voidaan **vaadittaessa** määrätä korvausta **välttämättömistä edunvalvontakustannuksista**:
 - Ansionmenetyksestä
 - Matkakustannuksista
 - Selvityskustannuksista
 - Asiamieskustannuksista

Lunastustoimituksen eteneminen

Alkukokous > Haltuunotto > Rakennustyöt > Jatkokokous > **Loppukokous**

Korvausten määrääminen

- Korvaus määrätään haltuunoton ajankohdan mukaan.
 - Haltuunoton ja maksamisen väliseltä ajalta maksetaan kuuden prosentin vuotuinen korko.
 - Jos yleinen hintataso haltuunoton jälkeen nousee, maksamatta oleva osa korvataan kohonneen hintatason mukaan (ns. indeksikorotus).
 - Mikäli haltuunotosta on tehty asianosaisten kesken sopimus, on siinä voitu sopia esimerkiksi mahdollisesta lisähyvityksestä.
- Korvaus voidaan määrätä talletettavaksi aluehallintovirastoon, mikäli korvauksen saajasta on epäselvyyttä taikka koko kiinteistö lunastetaan taikka jäljelle jäävä kiinteistön osa ei enää vastaa velkojen määrää vakuutena (pantinhaltijan suojaaminen).

Lunastustoimituksen eteneminen

Alkukokous > Haltuunotto > Rakennustyöt > Jatkokokous > **Loppukokous**

Korvausten määrääminen

- Lunastuksen kohteena oleville kiinteistöille korvaukset määrätään viran puolesta
 - Naapureille vain vaatimuksesta
- Asianosaisen on hyvä esittää näkemyksensä aiheutuneista haitoista ja vahingoista, sillä lunastustoimikunta ei voi aina havaita kaikkia aiheutuneita menetyksiä

Lunastustoimituksen eteneminen

Alkukokous > Haltuunotto > Rakennustyöt > Jatkokokous > **Loppukokous**

Toimituksen päätyminen

- Toimituksessa tehdyistä päätöksistä voi valittaa maa- ja metsätalouden 30 päivän kuluessa **toimituksen päättymisestä**
 - Maa- ja metsätalouden päätökseen voi edelleen hakea muutoksenhakulupaa korkeimmalta oikeudelta
- Lunastuspäätöksen lainvoimaisuuden jälkeen:
 - Toimituksesta tehdään merkinnät kiinteistörekisteriin
 - Lunastus katsotaan päättyneeksi

- Lunastaja toimitti aineiston useaan kertaan, koska aineisto poikkeisi alkuperäisestä lunastusluvasta.
- Aineistossa on vieläkin pientä tarkentamista.
- Kyseessä on monitahoinen toimitus, koska käsiteltävä linja ja käyttöoikeudet sijoittuvat useiden voimajohtojen käsittävään alueeseen. Nyt lunastettava reunavyöhyke on suurelta osin toisen linjan johtokatua.

Määräaika korvausvaatimuksille

- Korvausvaatimukset viimeistään kokouksessa tai kirjallisesti 15.10.2024 mennessä.
- Korvausvaatimukset esitetään lunastustoimikunnalle ja lähetetään toimitusinsinöörille mielellään sähköpostitse jyrki.puupponen@maanmittauslaitos.fi

tai postitse

Maanmittauslaitos
Jyrki Puupponen
Kirkkokatu 12 B
15140 Lahti

- Esittääkö joku kokouksessa korvausvaatimuksen tai edunvalvontakuluvaatimuksen?

Katselmuksen ja loppukokouksen ajankohta?

- Toimitusmiehet käyvät katselmuksella sellaisten kiinteistöjen alueella, josta on esitetty korvausvaatimus tai katselmukselle on jokin erityinen syy.
- Linjaa ei lähdetä kävelemään koko pituudelta.

Lisätietoja

www.maanmittauslaitos.fi/TN2019-614480

