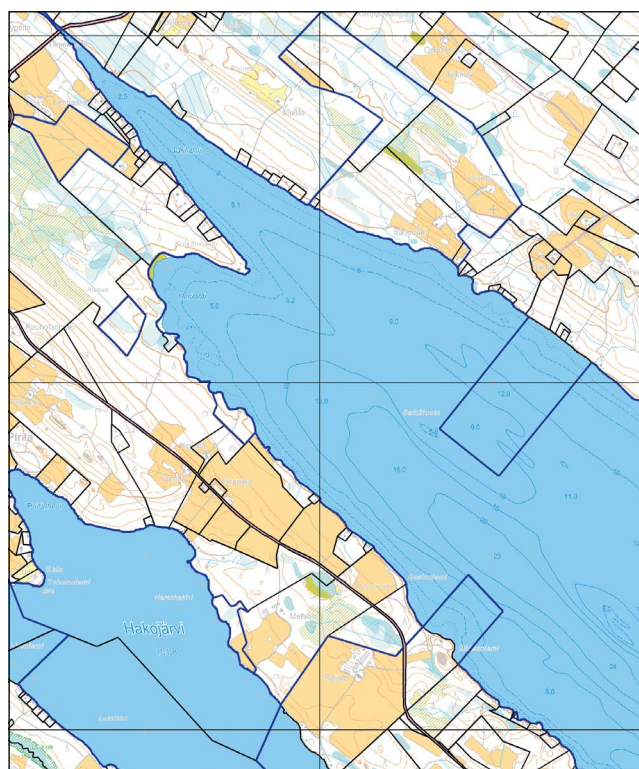
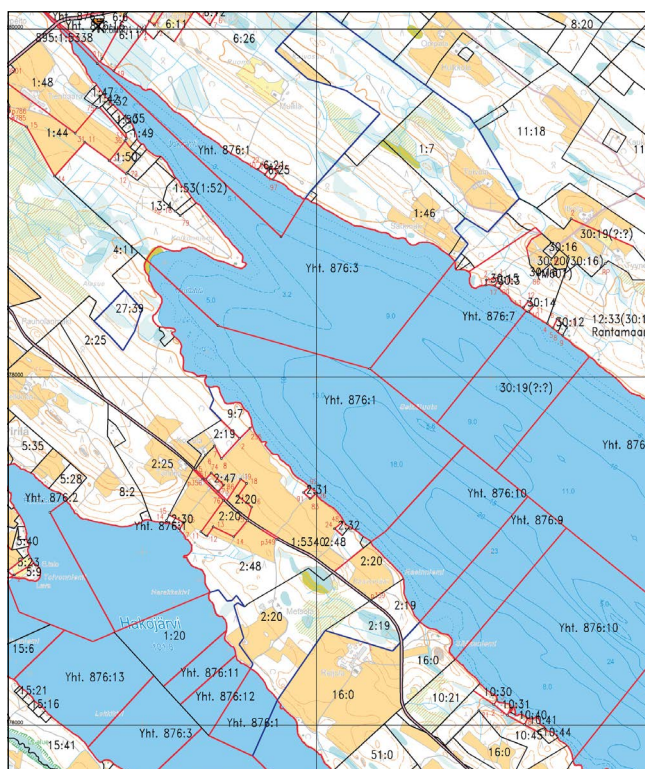


Sammanslagning av samfällda områden

Kartorna beskriver fastighetsindelningen i sjön Kolkonjärvi i Rantasalmi kommun före och efter sammanslagningen. Sjön hade flera organiserade och icke organiserade delägarlag, vars vattenområden bildar en enhetlig helhet. Sammanslagning av samfällda områden leder till en mer effektiv förvaltning och ändamålsenlig skötsel av vattenområden.



Ett avtal mellan delägarlag krävs vid sammanslagning av samfällda områden. Delägarlagen beslutar om sammanslagning vid sina sammanträden och lämnar sedan in en gemensam ansökan till Lantmäteriverket.

Fördelar med sammanslagning

Sammanslagning av vattenområden medför många fördelar för delägarlagen:

- delägarnas fiskerätt utvidgas så att det omfattar hela det sammanslagna området

- användningen och skötseln av det samfällda området underlättas
- fiske och övervakning av fiske blir enklare
- delägarlagens förvaltning blir lättare och starkare enheter uppstår
- kostnaderna för sammanträden och tillkännagivanden minskar
- tidigare icke organiserade och små delägarlag kommer med i den planerade verksamheten och får rätt till ägarersättningar.



Möjligt att slå samman samfällda områden

Samfällda områden, vars delägarlag har kommit överens om att sammanslå mark- och vattenområden som hör till dem, fogas samman genom att bilda ett nytt samfällt område av dem.

Fastighetsbildningslagen gör det också möjligt att foga ett eller flera fristående skiften till det nya samfällda området om delägarlaget så bestämmer. Sammanslagning av samfällda områden görs i allmänhet i en lantmäteriförrättning. Samfällda områden som har identiska delägarförteckningar kan slås samman utan lantmäteriförrättning genom fastighetsregisterförarens beslut.

Vad ska delägarlaget göra innan ansökan lämnas in till Lantmäteriverket?

Redan när förhandlingarna om sammanslagning inleds bör Lantmäteriverket kontaktas som kontrollerar att de delägarlag som ska sammanslås har fastställda delägarförteckningar.

Delägarlagen är sökande av förrättningen. Innan ansökan inlämnas fattar delägarlagen beslut om sammanslagning vid delägarnas sammanträde och följer lagen om samfälligheter i fråga om möteskallelser och förfaranden.

Förrättningen baserar sig på det avtal som delägarlagen ingått om sammanslagning av områden. I sammanslagningsavtalet ska följande anges:

- avtalsparterna
- de samfällda områden som ska sammanslås
- värderingssätt för de samfällda områdena (värderingen kan enligt avtalet utföras direkt i förhållande till areal)
- det nya delägarlagets namn
- det nya delägarlagets finansförvaltning
- ansökning om fastighetsförrättning och betalning av fastighetsförrättningsavgift.

Ansökan och dess bilagor

Ansök om sammanslagning av samfällda områden i Lantmäteriverkets e-tjänst www.maanmittauslaitos.fi/sv/e-tjanster. Börja med att välja registerenheter och därefter "annan förrättning", fyll sedan i ansökan och lägg till eventuella bilagor i ansökan. Du kan även ansöka om förrättning på en ansökningsblankett ifall du inte har möjlighet att använda e-tjänsten. Blanketten hittar du på www.maanmittauslaitos.fi/sv.

I ansökan uppräknas de samfällda områden (delägarlag, kontaktpersoner, fastighetsbeteckningar för områden) som ska sammanslås.

Till ansökan fogas:

- protokoll över delägarlagens sammanträden där man beslutat om sammanslagning
- undertecknat avtal om sammanslagning.

Delägarlagets beslut om sammanslagning vinner laga kraft inom 60 dagar från den dag då beslutet fattades.

Vid förrättningsammanträdet

- avgörs förrättningens förutsättningar
- klargörs delägarlagens områden för värdering
- värderas de samfällda områden som ska sammanslås för upprättande av ny delägarförteckning
- upprättas och fastställs en ny delägarförteckning så, att respektive fastighets andel i det samfällda området som ska bildas bestäms så, att den till sitt värde motsvarar värdet på andelen i det samfällda området som har hört till fastigheten
- konstateras att delägarlaget har upphört om alla dess områden har sammanslagits till ett nytt samfällt område.

Vad kostar sammanslagning av samfällda vattenområden?

Lantmäteriverket tar ut en förrättningsavgift för förrättningen, se separat prislista. Lantmäteriverket kan lämna en uppskattning av kostnaderna.

Mer information

Lantmäteribyråerna, fiskerienheterna vid NTM-centralerna, Centralförbundet för Fiskerihushållning, fiskerihushållningscentralerna och fiskarförbunden. Finlands Fritidsfiskares Centralorganisation (FFC)

www.ely-keskus.fi

www.maanmittauslaitos.fi/sv

www.ahven.net

www.vetovoimaa-maaseudulle.fi

www.avi.fi

Mera information www.lantmateriverket.fi

Vi utför lantmäteriförrättningar, upprätthåller uppgifter om fastigheter, producerar kartmaterial, sörjer för lagfarter och inteckningar, utvecklar informations- och datasystem samt främjar forskning inom och användning av geografisk information.