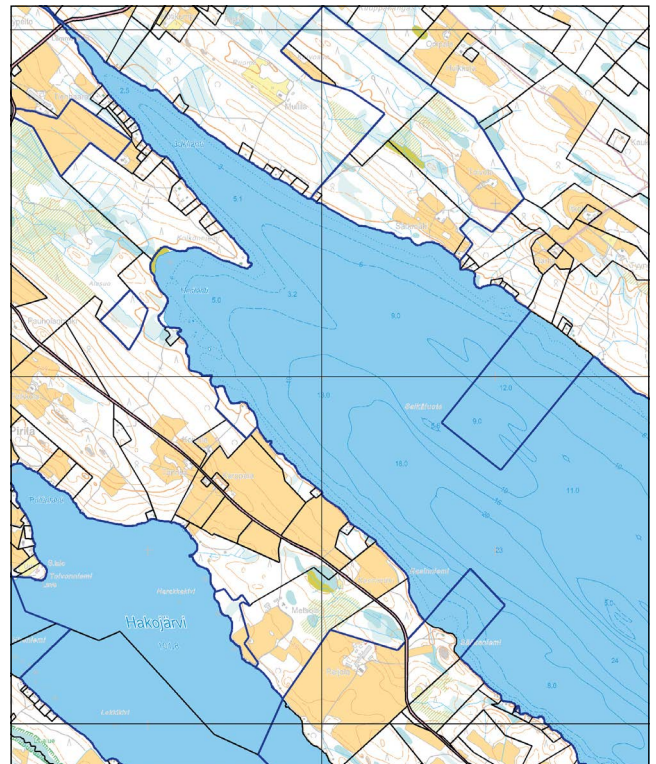
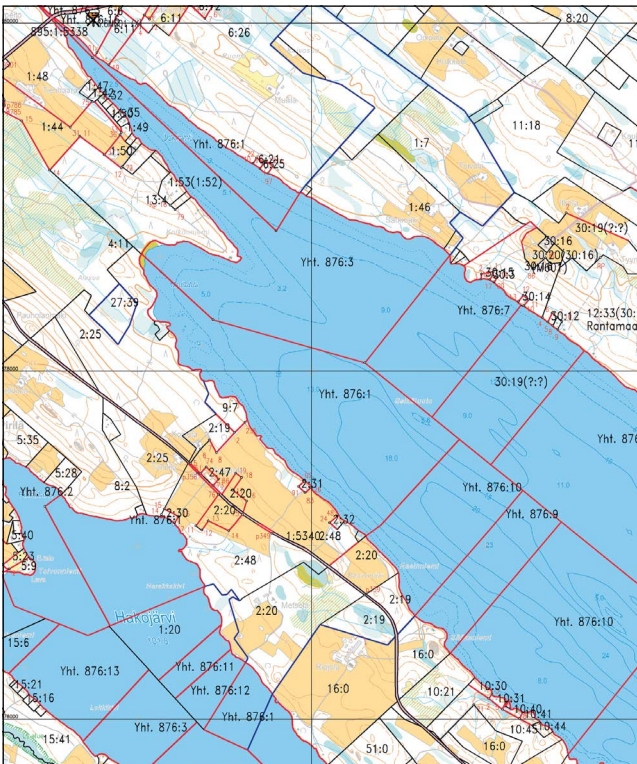


Yhteisten alueiden yhdistäminen

Kartat kuvaavat kiinteistöjaotusta Rantasalmen Kolkonjärvessä ennen ja jälkeen yhdistämisen. Järvessä oli useita sekä järjestäytyneitä että järjestäytymättömiä osakaskuntia, joiden vesialueet muodostavat yhtenäisen kokonaisuuden. Yhteisten alueiden yhdistäminen tuo ratkaisun vesialueiden tehokkaampaan hallintoon ja asianmukaiseen hoitoon.



Yhteisten alueiden yhdistäminen vaatii osakaskuntien sopimuksen. Osakaskunnat päättävät yhdistymisestä kokouksissaan ja jättävät yhteisen hakemuksen Maanmittauslaitokseen.

Yhdistämisen etuja

Yhteisten alueiden yhdistämisestä koituu osakaskunnille monenlaisia etuja:

- osakkaiden kalastusoikeus laajenee koko yhdistettävälle alueelle,
- yhteisen alueen käyttö ja hoito helpottuu,
- kalastus ja kalastuksen valvonta helpottuu,
- osakaskuntien hallinto kevenee ja syntyy vahvempia yksiköitä,

- kokous- ja tiedottamiskulut vähenevät,
- aikaisemmin järjestäytymättömät ja pienet osakaskunnat saadaan suunnitelmallisen toiminnan ja omistajakorvausten piiriin.

Yhteisten alueiden yhdistäminen mahdollista

Yhteiset alueet, joiden osakaskunnat ovat sopineet niille kuuluvien maa- ja vesialueiden yhdistämisestä, liitetään yhteen muodostamalla niistä uusi yhteinen alue.

Kiinteistönmuodostamislaki mahdollistaa myös erillisen palstan tai palstojen liittäminen uuteen yhteiseen alueeseen osakaskunnan niin päättäessä. Yhteisten alueiden yhdistäminen tehdään yleensä maanmittaustoimituksessa.



Sellaiset yhteiset alueet, joiden osakasluettelot ovat täysin samat, voidaan yhdistää ilman maanmittaustoimitusta kiinteistörekisterin pitäjän päätöksellä.

Mitä osakaskunnan on tehtävä ennen kuin hakemus jätetään Maanmittauslaitokseen?

Yhdistämiseuvottelujen alussa on hyvä ottaa yhteyttä Maanmittauslaitokseen, siellä tarkistetaan, että yhdistettäväksi aiotuilla osakaskunnilla on vahvistetut osakasluettelot.

Toimituksen hakijoina ovat osakaskunnat. Osakaskunnat tekevät ennen hakemuksen jättämistä yhdistämistä koskevan päätöksen osakasten kokouksessa noudattaen kokouskutsussa ja -menettelyssä yhteisalue lakia.

Toimitus perustuu osakaskuntien tekemään sopimukseen alueiden yhdistämisestä. Yhdistämissopimuksessa on mainittava:

- sopijaosapuolet,
- yhdistettävät yhteiset alueet,
- yhteisten alueiden arvioimistapa (Arviointi voidaan sopia tehtäväksi esimerkiksi suoraan pinta-alojen suhteessa),
- uuden osakaskunnan nimi,
- uuden osakaskunnan varainhoito sekä
- kiinteistötoimituksen hakeminen ja kiinteistötoimismaksun suorittaminen.

Hakemus ja sen liitteet

Hae yhteisten alueiden yhdistämistä Maanmittauslaitoksen asiointipalvelussa www.maanmittauslaitos.fi/asioi-verkossa. Valitse ensin rekisteriyksiköt ja sitten 'muu toimitus', täytä sitten hakemuksen tiedot ja liitä hakemukseen mahdolliset liitteet. Voit hakea toimitusta myös hakemuslomakkeella, jos sinulla ei ole mahdollisuutta käyttää asiointipalvelua. Lomakkeen löydät www.maanmittauslaitos.fi-sivuilta.

Hakemuksessa luetellaan ne yhteiset alueet (osakaskunta, yhteyshenkilöt, alueiden kiinteistötunnukset), jotka on tarkoitus yhdistää.

Hakemukseen liitetään:

- osakaskuntien kokousten pöytäkirjat, joissa yhdistämisestä on päätetty,
- allekirjoitettu yhdistämissopimus.

Osakaskunnan päätös yhdistämisestä tulee lainvoimaiseksi 60 päivän kuluttua päätöksen tekemisestä.

Toimitukseen ja siinä tehtyihin päätöksiin voi hakea muutosta maa- ja metsätalouden ministeriön selostaa muutoksenhakumenettelyyn.

Toimituksen tuloksena yhteinen alue tai sen osa on siirtynyt hakijan omistukseen ja se on liitetty lunastajan omistamaan kiinteistöön. Erillistä luovutuskirjaa ja lohkomista ei tarvita.

Toimituskokouksessa

- ratkaistaan toimituksen edellytykset,
- selvitetään osakaskuntien alueet arviointia varten,
- arvioidaan yhdistettävät yhteiset alueet uuden osakasluettelon laatimiseksi,
- laaditaan ja vahvistetaan uusi osakasluettelo siten, että kunkin kiinteistön osuus muodostettavaan yhteiseen alueeseen määrätään sellaiseksi, että se vastaa arvostaan kiinteistölle kuuluneen yhteisalueosuuden arvoa,
- osakaskunta todetaan lakanneeksi, jos sen kaikki alueet on yhdistetty uuteen yhteiseen alueeseen.

Mitä yhteisten vesialueiden yhdistäminen maksaa?

Maanmittauslaitos perii toimituksesta maksun, ks. erillinen hinnasto. Arvion kustannuksista saa Maanmittauslaitoksesta.

Lisätietoja

Maanmittaustoimistot, elinkeino-, liikenne- ja ympäristökeskusten kalatalousyksiköt, Kalatalouden Keskusliitto, kalatalouskeskukset ja kalastajaliitot. Suomen vapaa-ajan kalastajien keskusjärjestö (SVK)

www.ely-keskus.fi

www.maanmittauslaitos.fi

www.ahven.net

www.vetovoimaa-maaseudulle.fi

www.avi.fi

Lisätietoja www.maanmittauslaitos.fi

Teemme maanmittaustoimituksia, ylläpidämme kiinteistöjen tietoja, tuotamme kartta-aineistoja, huolehdimme lainhuudoista ja kiinnityksistä, kehitämme tietojärjestelmiä sekä edistämme paikkatietojen tutkimusta ja soveltamista.