



Väylävirasto Trafikledsverket

Ratasuunnitelman
hyväksymisesitys

17.3.2022

1 (24)

VÄYLÄ/7045/04.01.00/2020

Liikenne- ja viestintävirasto Traficom
PL 320
00059 TRAFICOM

Pesiökylän raakapuun kuormauspaikka, ratasuunnitelma, Suomussalmi

Väylävirasto lähettää otsikossa mainitun 16.12.2021 päivätyn sekä 30.09.2021, 16.12.2021, 23.2.2022 ja 24.2.2022 muutetun ja täydennetyn ratasuunnitelman hyväksyttäväksi.

Suunnitelman esittely

Ratasuunnitelman tavoitteena on mahdollistaa uuden raakapuun kuormauspaikan rakentaminen Pesiökylään Suomussalmelle. Raakapuun kuormausalue sijaitsee maantien 8950 (Joukokyläntien) pohjoispuolella Pesiökylän liikennepaikan läheisyydessä. Uusi raakapuun kuormausalue parantaa puukuljetusten kapasiteettia ja kustannustehokkuutta sekä tukee elinkeinoelämän kehittymistä. Suunnittelualue sijaitsee Kontiomäki-Pesiökylä ja Pesiökylä-Taivalkoski-rataosilla kmv 731+800 – 735+000.

Kuormausalueen rakentaminen edellyttää maantien 8950 (Joukokyläntien) parantamista sekä yksityistien rakentamista Joukokyläntieltä kuormausalueelle. Joukokyläntien parantamisen yhteydessä Pesiönlahden ylikulkusilta uusitaan.

Lähin olemassa oleva tasoristeys suunnittelukohteen itäpuolella on Venja Niemen tasoristeys (yksityistie) km 734+417 ja eteläpuolella Pesiökylän tasoristeys (yksityistie) km 732+241. Tasoristeukset jäävät nykyiselle paikalleen. Pesiökylän tasoristeys tehdään pieniä liikenneturvallisuutta parantavia toimenpiteitä kuten näkemäalueiden raivausta. Venja Niemen tasoristeys ei esitetä toimenpiteitä.

Hankkeen rataan kohdistuvat toimenpiteet kohdistuvat sekä rautatiealueelle, että radan viereisille kiinteistöille. Kuormausalueelle rakennettavien raiteiden lisäksi hankkeen puitteissa rakennetaan tarvittavat huoltoyhteydet ja yksityistiejärjestelyt. Hankealueen maanomistajat ovat Suomen valtio mm. Väylävirasto sekä yksityiset maanomistajat.

Ratasuunnitelmassa on arvioitu vaikutukset hankealueen meluun, tärinään, ihmisten liikkumiseen, maankäyttöön, kasvillisuuteen, eläimistöön, luonnon oloihin, pinta- ja pohjavesiin sekä ilmastoon. Vaikutuksista on laadittu erillisinä selvityksinä meluselvitys sekä ympäristöraportti. Ratasuunnitelmassa ja sen ratkaisussa on mahdollisuuksien mukaan otettu huomioon maanomistusolosuhteet.

17.3.2022

Valtakunnallinen liikennejärjestelmäsuunnitelma ja alueellinen liikennejärjestelmäsuunnitelma

Ratasuunnitelmassa on huomioitu valtakunnallisen liikennejärjestelmäsuunnitelman tavoitteen mukaisesti kestävyys, saavutettavuus ja tehokkuus. Valtakunnallisesti liikennejärjestelmätyössä pyritään edistämään Suomen kilpailukykyä, vastata päästövähennystavoitteisiin sekä parannetaan saavutettavuutta ja yhteyksiä.

Alueellisessa Kainuun liikennejärjestelmätyösuunnitelmassa vuodelta 2018 liikennejärjestelmän kehittämisen yhtenä tavoitteena on alueellinen kilpailukyky. Liikennejärjestelmän tulisi myös tukea Kainuun elinkeinoalueiden kehitystä ja saavutettavuutta. Kainuun liikennettä on myös tarkoitus kehittää kestäväan suuntaan. Rautatieliikenteen kehittäminen on keskeinen tavaraliikenteen kehitysosa.

Pesiökylän raakapuun kuormauspaikka vastaa rautatieliikenteen kehittämiseen nykyaikaisella ja suurempien junakokonaisuuksien mahdollistamalla kuormauspaikalla. Suuremmat junat mahdollistavat suuremman puumäärän kuljettamisen yhdellä junalla, mikä tuo tehokkuutta, kestävyyttä sekä kilpailukykyä ja lisää vähäpäästöistä tavaraliikennettä. Suuremmat, tehokkaammat ja ekologiset kuljetukset edistävät Suomen elinkeinoelämän kilpailukykyä kestäväällä tavalla. Alueellisessa liikennejärjestelmäsuunnitelmassa on erikseen mainittu tavoitteeksi raideliikenteen osuuden kasvu kuljetuksissa. Liikennejärjestelmäsuunnitelmassa on huomioitu eri liikennekulkumuotojen saavutettavuus.

Hankkeen toteutus

Hankkeen tämänhetkinen kustannusarvio on noin 25 M€ (alv 0 %, Maku-indeksi 101,8, 2015=100), joka sisältää myös Pesiölahden ylikulkusillan ja Hiidenjoen ratasillan kustannukset.

Hankkeesta on tehty toteutuspäätös. Rakentaminen aloitetaan kevään 2022 aikana, jolloin hanke valmistuu valtuushankkeelle asetetun aikataulun mukaisesti vuoden 2023 loppuun mennessä.

Kaavatilanne

Suunnittelualueella voimassa olevat kaavat on esitetty alla olevissa taulukoissa.

Maakuntakaavat

Kmv	Kaavan nimi	Kaavatunnus	hyväksymis pvm.	huom.
731+800 – 734+900	Kainuun maakuntakaava 2020		7.5.2007, vahvistaminen 29.4.2009 (valtioneuvosto)	
731+800 – 734+900	Kainuun vaihe- maakunta- kaava 2030		16.12.2019	Maakuntakaavaa koskevat yleismääräykset, jotka kohdistuvat ratasuunnitelman alueelle ovat:

17.3.2022

				<ul style="list-style-type: none">- vähittäiskaupan suuryksiköt (Kainuun vaihemaakuntakaava 2030)- liikenneturvallisuus (Kainuun maakuntakaava 2020)- maa-ainesten ottotoiminta (Kainuun vaihemaakuntakaava 2030)- muinaisjäännökset ja muu arkeologinen kulttuuriperintö (Kainuun vaihemaakuntakaava 2030)- tuulivoimaloiden rakentaminen (Kainuun tuulivoimamaakuntakaava 2030)
--	--	--	--	---

Yleiskaavat

Kmv	Kaavan nimi	Kaavatunnus	hyväksymis pvm.	huom.
-	-	-	-	

Asemakaavat

Kmv	Kaavan nimi	Kaavatunnus	hyväksymis pvm.	huom.
-	-	-	-	

Ympäristövaikutusten arviointi (YVA) -menettely

Hankkeessa ei ole sovellettu ympäristövaikutusten arviointi (YVA) -menettelyä.

Yleissuunnitelma

Hankkeesta ei ole laadittu yleissuunnitelmaa, koska hankkeen vaikutukset ovat vähäiset.

Aiemmat suunnitelmat

Hankkeesta ei ole laadittu muita ratalain mukaisia suunnitelmia.

17.3.2022

HYVÄKSYMISESITYS

Väylävirasto esittää hyväksyttäväksi Pesiökylän raakapuun kuormauspaikka, ratasuunnitelma, Suomussalmi 11.06.2021 päivätyn sekä 30.09.2021, 16.12.2021, 23.2.2022 ja 24.2.2022 muutetun ja täydennetyn ratasuunnitelman seuraavasti:

Rautatie

Ratasuunnitelma sijoittuu rataosille Kontiomäki-Pesiökylä ja Pesiökylä-Taivalkoski suunnitelmakarttojen 3700 72 5314 1...2 mukaisesti.

Rata-km	Pituus [km]	Raiteisuus	Huom/Piirustus
731+800-732+381	0,581	Yksiraiteinen, sähköistämätön	3700 72 5314 2
732+381-733+292	0,911	Kaksiraiteinen, sähköistämätön	3700 72 5314 2
733+292-735+000	1,708	Yksiraiteinen, sähköistämätön	3700 72 5314 1

Rautatien poikkileikkaukset tyyppipoikkileikkauksien 3700 72 5316 1...4 mukaisesti.

Rautatien korkeusasema pituusleikkauksien 3700 72 5315 1...4 mukaisesti.

Liikennepaikat

Rata-km	Liikennepaikka	Toimenpide	Huom/Piirustus
732+752	Pesiökylä	Turvallisuus- ja vahvavirtamuutoksia Uusi raakapuunkuormauspaikka ja uudet kuormausraiteet Uusi laitetila	3700 72 5314 1...2

Rautatiealue

Rautatiealue suunnitelmakartan 3700 72 5314 1...2 mukaisesti.

Käyttöoikeus rautatiealueeseen

Ei sisälly tähän ratasuunnitelmaan

Rautatiealueen ulkopuoliset maankäyttörajoitukset

Suoja-alue ulotetaan 30 metriä radan keskilinjasta radan molemmin puolin suunnitelmakarttojen 3700 72 5314 1...2 mukaisesti.

Tasoristeyksen näkemäalueet piirustuksen 3700 72 5314 2 mukaisesti.

Suunnitelmalla ei varata alueita radan myöhempää leventämistä varten.

17.3.2022

Rautateiden hallinnolliset muutokset

Hankkeessa ei toteuteta rautateiden hallinnollisia muutoksia.

Radan kunnossapitotarpeisiin perustettavat oikeudet

Ei sisälly tähän ratasuunnitelmaan.

Rakentamisen ajaksi perustettavat oikeudet

Maa-ainesten sijoittaminen. Maamassat jäävät alueelle pysyvästi.

Sijoitusalue	Kunta	Täyttö [m ³]	Piirustus
Maa-ainesten sijoitusalue	Suomussalmi	150 000	3700 72 5314 2

Työn ajaksi haltuun otettavat alueet piirustusten 3700 72 5314 1...4 mukaisesti.

Alueen yksityisten teiden rakentamiseen ja käyttöön perustetaan oikeus piirustusten 3700 72 5314 1 ja 3700 72 5314 3 mukaisesti.

Maa-aineksen sijoitusalueelle johtavan yksityistien käyttöön perustetaan radan rakentamisen ajaksi oikeus piirustusten 3700 72 5314 2 ja 3700 72 5314 4 mukaisesti.

Sillan S1 Pesiönlahden YKS rakentamisen ajaksi varataan kiertotien tekemistä varten alue piirustusten 3700 72 5314 1 ja 3700 72 5314 3 mukaisesti.

Laskuoja-alueet laskuojia tai laskujohtoja varten

Laskuoja-alueisiin perustetaan oikeus piirustusten 3700 72 5314 1...2 mukaisesti.

Laskuoja tai laskujohto	Piirustus
Laskuoja L1	3700 72 5314 1
Laskuoja L3	3700 72 5314 2

Tasoristeykset

Rata-km	Tasoristeyks	Tunnus/tie	Toimenpide	Huom.	Piirustus
734+241	Pesiökylä	Y	Tasoristeykskannen uusiminen, näkemä-alueiden raivaus		3700 72 5314 2
734+417	Venja Niemi	Y	Ei toimenpiteitä		3700 72 5314 1

Y=yksityistie

17.3.2022

Tasoristeysten yksityistiejärjestelyt

Ei sisälly tähän ratasuunnitelmaan.

Yksityisteitä koskevat muut järjestelyt

Rata-km	Tunnus/tie	Pituus [m]	Leveys [m]	Päällyste	Piirustus/ huomautus
733+800- 734+157	H1	426	4,0	Sora	3700 72 5314 1
732+587- 733+236	H2	650	4,0	Sora	3700 72 5314 2
731+922- 732+257	H3	377	4,0	Sora	3700 72 5314 2
731+931- 732+230	H4	344	4,0	Sora	3700 72 5314 2

H = huoltotie

Huoltotie liittymäjärjestelyt suunnitelmakartan 3700 72 5314 1...2 mukaisesti.

Valtio rakentaa liittymät ja korvaavat yksityiset tiet sekä katkaisee päätöksen vastaiset liittymät kustannuksellaan.

Maantiet

Tie ja paaluväli	Pituus [km]	Liikennetekniset mitat	Päällyste	Huom. / piirustus
Maantie 8950 Pesiönlampi-Askankylä (Joukokyläntie)				
M1 plv 90-2140	2,050	Kokonaisleveys 8,0 m Ajorata 7,0 m Ajokaistoja 1 + 1	Kestopäällyste	Piirustus 3700 72 5314 1 4T-1
Maantie 8951 Pesiön as.				
M2 plv 4-50	0,046	Kokonaisleveys 6,0 m Ajorata 5,5 m Ajokaistoja 1 + 1	Kestopäällyste	Piirustus 3700 72 5314 1 5T-3
Maantie 19331 Pesiönranta				
M19331		Nyk.	Sora	Piirustus 3700 72 5314 1 5T-4

Maantien 8950 pysäkkijärjestelyt ja väistötila suunnitelmakartan 3700 72 5314 1 mukaisesti.

Maanteiden liikennetekniset poikkileikkaukset piirustusten 4T-1, 5T-3 ja 5T-4 mukaisesti.

17.3.2022

Maanteiden korkeusasema pituusleikkausten mukaisesti.

Tiealue

Tiealueet suunnitelmakartan 3700 72 5314 1 mukaisesti.

Maantiealueen ulkopuoliset maankäyttörajoitukset

Suoja-alue ulotetaan maantiellä 20 metrin etäisyydelle ajoradan keskilinjasta.

Maanteiden yksityisten teiden liittymät

Liittymän sijainti			Liittymän ja yksityisen tien			Huom. / Piirustus
tie	paalu	oik. / vas.	tunnus	pituus [m]	leveys [m], päällyste	
Mt 8950	200	vas.	Y1	700	7,0 Kestop.	3700 72 5314 1 4T-2

Nykyiset yksityisten teiden liittymät maantiellä 8950 säilyvät tai parannetaan nykyisellä paikallaan suunnitelmakartoilla esitetyissä kohdissa

Päätös ei koske maatalousliittymiä. Niiden tekemisestä ja paikoista tulee sopia elinkeino- ja ympäristökeskuksen kanssa erikseen.

Uusien liittymien tekemiseen tarvitaan elinkeino-, liikenne- ja ympäristökeskuksen lupa. Sama koskee myös vain maatalousliittymän muuttamista yksityisen tien liittymäksi.

Sillat

Sillat suunnitelmakarttojen, pituusleikkausten ja alla olevan taulukon sekä siltojen pääpiirustusten S1 ja 4032 RS S2 1 mukaisesti.

Rata-km	Sillatunnus ja nimi	Tyyppi	Radan alikulku- korkeus	Hyödyllinen leveys	Piirustus
733+606	S1 Pesiönlahden YKS	Laattasilta	6,5 m	8,9 m	S1
731+917	S2 Hiidenjoen rata- silta	Teräsputkisilta (Kivinen holvi- silta)	-	4,0 m	4032 RS S2 1

Tunneli

Ei sisälly tähän ratasuunnitelmaan

Tukimuurit

Ei sisälly tähän ratasuunnitelmaan

17.3.2022

Meluntorjuntatoimenpiteet

Ei sisälly tähän ratasuunnitelmaan

Runkomeluntorjuntatoimenpiteet

Ei sisälly tähän ratasuunnitelmaan

Tärinätorjuntatoimenpiteet

Ei sisälly tähän ratasuunnitelmaan

Lunastuksen laajentaminen

Ei sisälly tähän ratasuunnitelmaan

Pohjaveden suojaus

Ei sisälly tähän ratasuunnitelmaan

HYVÄKSYMISESITYKSEN INFORMATIIVINEN OSA

Haltuunotto

Rautatie- ja maantietarkoituksiin tarvittavat alueet ja oikeudet otetaan radanpitäjän haltuun ratatoimituksessa pidettävässä haltuunottokatselmuksessa. Haltuunotto antaa radanpitäjälle säädetyt oikeudet käyttää alueita ja oikeuksia ratasuunnitelmassa osoitettuihin tarkoituksiin.

Huoltoteinä käytettävät katualueet, joista sovitaan kuntien kanssa erikseen

Ei sisälly tähän ratasuunnitelmaan

Katusuunnitelmalla hyväksyttävä silta, katu tai muu rakenne

Ei sisälly tähän ratasuunnitelmaan

Kustannukset

Koko ratasuunnitelmaosuuden kokonaiskustannuksiksi on arvioitu 25 M€ euroa (MAKU 101,83 (2015 = 100). Suomussalmen kunta ei osallistu ratasuunnitelman kustannuksiin. Johtojen ja laitteiden omistajien kustannuksiksi on arvioitu 11 400 euroa.

Vastuut ja velvoitteet

Kunnossapitovastuu kuormaustaikan ja siihen liittyvän yksityistien Y1 osalta on Väylävirastolla.

Kuulemismenettely

Suunnitelman laatimisen käynnistämisestä on kuulutettu Väyläviraston verkkosivuilla 21.10.2020. Kuulutus on lisäksi julkaistu seuraavassa lehdessä; Ylä-Kainuu 22.10.2020.

17.3.2022

Kuulutuksesta on ilmoitettu Suomussalmen kunnan sekä Pohjois-Pohjanmaan ELY-keskuksen verkkosivuilla

Suunnitelmaa laadittaessa on maanomistajille ja muille asianosaisille sekä niille, joiden asumiseen, työntekoon tai muihin oloihin suunnitelma saattaa vaikuttaa, varattu tilaisuus mielipiteen lausumiseen asiasta.

Pesiökylän raakapuun kuormauspaikan ratasuunnitelman vuorovaikutustilaisuus järjestettiin 11.2.2021 etäyhteydellä. Kutsu tilaisuuteen julkaistiin Väyläviraston kuulutukset sivuilla 2.1.2021 sekä Ylä-Kainuun lehdessä 2.2.2021. Suunnitelmaluonnoksista palautteen antamista varten oli avoinna palautekysely 4.-18.2.2021 välisen ajan.

Suunnitelmasta on pyydetty Suomussalmen kunnalta, Kainuun ELY-keskukselta, Pohjois-Pohjanmaan ELY-keskukselta ja Kainuun maakuntaliitolta lausunnot. Lisäksi niille, joiden oikeutta tai etua suunnitelma koskee, on varattu tilaisuus muistutuksen tekemiseen. Suunnitelman nähtävillä asettamisesta on ilmoitettu kirjeitse niille kiinteistön omistajille, joiden kiinteistöstä suunnitelman mukaan lunastetaan aluetta, joiden kiinteistön alueelle muodostuu suoja- tai näkemäalue, joiden kiinteistön alueeseen perustetaan muu oikeus (tieoikeus, laskuoja) tai joiden kiinteistö rajoittuu rautatiealueeseen tai tiealueeseen.

Pohjois-Pohjanmaan ELY-keskuksen Liikenne- ja infrastruktuuri -vastuualueen edustaja on osallistunut suunnittelukokouksiin ja kommentoinut suunnitteluratkaisuja.

Pesiökylän raakapuun kuormauspaikan ratasuunnitelma oli nähtävillä verkkosivulla 4.8.-3.9.2021. Kuulutus nähtävillä olosta on julkaistu Kainuun Sanomissa 5.8.2021.

Suunnitelman nähtävilläolon jälkeen suunnitelma-aineistoa on täydennetty ja päivitetty kahteen kertaan asiakirjaluettelon, suunnitelmaselostuksen ja meluselvityksen osalta, minkä vuoksi suunnitelma oli uudelleen nähtävillä Väyläviraston verkkosivuilla ajalla 11.10.-26.11.2021. Täydennysten vuoksi nähtävilläoloaika on pidennetty. Kuulutus nähtävillä olosta on julkaistu Kainuun Sanomissa 12.10.2021.

Muistutukset

Suunnitelmasta on tehty kaksi muistutusta, jotka molemmat on jätetty Suomussalmen kunnan alueella.

1. **Muistuttaja 1** on muistutuksessaan esittänyt, että:

- a. Hyvänä asiana, että suunnitelmassa on säilytetty Eteläpuolen tasoristeys.
- b. Puiden käsittelyä terminaalilla ja puunkuljetusta radalla ei tapahdu yöaikaan (klo. 22–7) (16T-1_Pesiökylän_raakapuukuormausterminaali_meluselvitys.pdf).
- c. Ratasuunnitelma ei sisällä kustannusarviota (06a_Kustannusarvio_Rata_ ja_tie.pdf).

17.3.2022

- d. Suunnitelmasta ei ole ilmoitettu alueella ilmestyvässä sanomalehdessä.
- e. Asematien ajonopeus on esitetty rajoitettavaksi ylikäytävän osalta 20 km/h. Esitän nopeusrajoituksen alkamista jo Losontien risteyksestä ja päättyvän suunniteltuun kohtaan ylikäytävän jälkeen. Perustelu: Näin saadaan pienennettyä tiellä kulkevan raskaanliikenteen aiheuttamaa meluhaittaa ja onnettomuusriskejä. Tietä käytetään jo nyt maa-aineskuljetukseen (keskimäärin päivässä 10 rekkaa).
- f. Terminaalilta poistettavan pintamaan läjitysalue on suunniteltu "Hakolantien" varteen. Siirretäänkö maamassa (150 000 m³) Asematietä pitkin. Jos näin on, asematien varren asukkaiden tulee päästä vaikuttamaan siirtojen suunnitteluun, kuten aikatauluttamiseen.
- g. Omistamani kiinteistön x vesijohto ja sähkökaapeli kulkevat radan alitse.

Suomussalmen kunta on todennut, että Asematie Losontien risteyksestä eteenpäin on Pesiön aseman yksityistie. Yksitystieosakkaat on hyvä huomioida tienkäytön suunnittelussa ja töiden suorittamisen aikataulutamisessa. Tieosuuden hyödyntäminen maa-aineskuljetuksissa edellyttää todennäköisesti tien perusparantamista. Nopeusrajoituksen alentaminen 20 km/h voi aiheuttaa enemmän haittaa kuin hyötyä alueen asukkaille ja rakennusurakan toteuttamiselle.

Väylävirasto toteaa:

- muistutuksen kohdasta a, että ei ole huomautettavaa.
- muistutuksen kohdasta b, että melumallinnusraporttia on täydennetty 21.9.2021, jossa on huomioitu myös yöaikainen (klo 22–07) raakapuunkuormaus ja liikenne ja osin tämän täydennetyn melumallinnusraportin vuoksi ratasuunnitelma on ollut uudelleen nähtävillä Väyläviraston verkkosivuilla 11.10.-26.11.2021 välisenä aikana ja tästä asianosaisilla on ollut mahdollisuus jättää uusi muistutus täydennyksestä suunnitelmasta. Puiden käsittelyä terminaalilla ja puunkuljetusta radalla tapahtuu myös yöaikaan.
- muistutuksen kohdasta c, että ratasuunnitelman kustannusarvion sisältö ei ollut latautunut Väyläviraston verkkosivuille muun aineiston yhteydessä jostain syystä mutta se ladattiin heti uudestaan 24.8.2021, kun tämän sisällön puuttuminen huomattiin.
- muistutuksen kohdasta d, että suunnitelman nähtävillä olosta on julkaistu kuulutus Kainuun Sanomissa 5.8.2021 ja uudelleen täydennyksen ja päivityksen jälkeen 12.10.2021. Ratalain 9 § (23.11.2018/998) mukaan suunnitelman laatimisesta sekä siihen liittyvien tutkimusten aloittamisesta on ilmoitettava kunnalle sekä kuuluttamalla tai muulla sopivaksi katsottavalla tavalla 22 §:n 1 momentissa mainituille henkilöille ja näillä on oikeus olla tutkimuksissa saapuvilla ja lausua mielipiteensä asiasta. Suunnitelman laatimisen käynnistämisestä on kuulutettu Väyläviraston verkkosivuilla 21.10.2020 ja siitä on lähetty erillinen ilmoitus postitse hankealueen kiinteistöjen omistajille ja haltioille.

17.3.2022

Ratalain 22 § (30.12.2019/1502) mukaan ratasuunnitelma on asetettava nähtäville julkisella kuulutuksella. Julkisesta kuulutuksesta säädetään hallintolaissa (434/2003). Tieto kuulutuksesta on julkaistava viipymättä niissä kunnissa, joiden alueelle suunnitelma sijoittuu. Kunnan ilmoituksesta säädetään kuntalain (410/2015) 108 §:ssä. Ratasuunnitelman nähtävilläolosta on ilmoitettu Suomussalmen kunnan kotisivuilla kuulutuksen kohdassa 26.10.-26.11.2021 välisenä aikana. Nähtäväksi asettamisesta vastaavan on lisäksi ilmoitettava suunnitelman nähtäväksi asettamisesta tavallisella tiedoksiannolla niille kiinteistön omistajille ja haltijoille, joiden kiinteistöltä suunnitelman mukaan lunastetaan aluetta, joiden kiinteistön alueelle muodostuu suoja- tai näkemäalue, joiden kiinteistön alueeseen perustetaan muu oikeus, tai joiden kiinteistö rajoittuu rautatiealueeseen. Tavallisesta tiedoksiannosta säädetään hallintolaissa. Pesiökylän raaka-puun kuormauspaikan ratasuunnitelma oli nähtävillä Väyläviraston kuulutussivuilla 4.8.-3.9.2021. Tästä on lähetty erillinen ilmoitus postitse hankealueen kiinteistöjen omistajille ja haltioille.

Ratasuunnitelman suunnitelma-aineistoa on täydennetty, joten Väylävirasto julkaisi uuden kuulutuksen suunnitelman nähtäville asettamisesta 25.10.2021. Suunnitelman nähtävilläolon jälkeen suunnitelma-aineistoa on täydennetty asiakirjaluettelon, suunnitelmaselostuksen ja meluselvityksen osalta, minkä vuoksi suunnitelma oli uudelleen nähtävillä Väyläviraston verkkosivuilla ajalla 11.10.-26.11.2021. Tästä on lähetty erillinen ilmoitus postitse hankealueen kiinteistöjen omistajille ja haltioille.

- muistutuksen kohdasta e, että Pesiökylän tasoristeyksen (km 732+241) molemmin puolin ratasuunnitelmassa on esitetty 20 km/h nopeusrajoitusta tasoristeyksen turvallisuuden parantamiseksi. Asematie Losontien risteyksestä Pesiökylän tasoristeyksen suuntaan on Pesiön aseman yksityistie, jonka nopeusrajoituksesta yksityistieosakkaat voivat tehdä keskenään päätöksen ja tähän Väylävirasto ei ota ratasuunnitelmassa kantaa.
- muistutuksen kohdasta f, että puunkuormausalueen rakentamisesta syntyvät ylimääräiset maamassat on esitetty sijoitettavaksi yksityistien viereen ratasuunnitelmassa esitetylelle alueelle ja kuljetetaan sinne Pesiön aseman yksityistien kautta. Ennen töiden aloittamista, hankkeen toteuttaja ja urakoitsija ovat yhteydessä kuljetusreitien varren asukkaisiin ja yksityistien osakkaisiin mm. työn toteutustavasta, aikataulutuksesta ja yksityistien kunnossapidosta sekä mahdollisesta kunnostamisesta.
- muistutuksen kohdasta g, että vesijohto ja sähkökaapeli huomioidaan seuraavassa rakentamissuunnitteluvaiheessa, mikäli niihin kohdistuu siirto- tai suojaustarpeita.

2. Muistuttajat 2 ovat muistutuksessaan vaatineet, että:

- a. Selvitysosiossa on korostettu, että tiloja ei tulla pirstomaan kuormausalueen vuoksi. Meidän osaltamme kyse on nimenomaan pirstomisesta. Lunastuksia/hal-

17.3.2022

tuunottoja on tulossa useammalle alueelle. Vaadimme, että kuormausalue koskeva kiinteistön x taimikkoalueemme lunastetaan kokonaisuudessaan, eikä sitä pilkota osiin.

- b. Edellä mainitulle alueelle on istutettu männyntaimikko v. 2018. Vaadimme, että lunastushintaan huomioidaan taimikon istutukseen käytetyt varat sekä tehdään tuottolaskelmat menetetyistä puun myyntitulosta. Vaadimme laskelmat nähtäväksi ja hyväksyttäväksi ennen lunastusta.
- c. Alueen y suunnitelluista toimenpiteistä pitää välittömästi esittää tarkat suunnitelmat siitä, mitä toimenpiteitä alueelle tullaan kohdentamaan. On kyse iäkkään henkilön kotitalosta, jossa asumisen mahdollisuudet on selvitettävä hyvissä ajoin ennen kuormauspaikan rakentamista. Inhimillisyyden vuoksi on otettava huomioon, että suuret muutokset iäkkään henkilön asuinympäristössä voivat aiheuttaa suurta huolta ja häiriötä.
- d. Kevyttiikenne on huomioitava Joukokyläntien perusparannuksessa. Alueella asuu autottomia henkilöitä, jotka pääsevät liikkumaan ympäristössään ainoastaan jalan tai pyörällä. Turvallisuuden vuoksi tietä on levennettävä riittävästi ja tehtävä kevyttä liikennettä varten riittävät levennykset runsaan raskaan liikenteen lisääntymisen vuoksi.
- e. Tiedottamisen tulevista toimenpiteistä tulee olla aktiivisempaa kuin tähän asti. Ainoat yhteydenotot, joita asian tiimoilta on tullut, ovat tulleet alihankkijoilta, jotka eivät osaa vastata kohdennettuihin kysymyksiin esimerkiksi maa-alueille tulevista muutoksista.
- f. Kuormauspaikan valintaa kannattaa kokonaisuutena harkita uudelleen sijoitettavaksi tasaisempaan maastoon. Alue sijaitsee vaaran juurella, jonne vesivalumat ovat runsaita. Suunnitellulla kuormauspaikalla on suoalue, jossa seisoo vesi kesät talvet. Helpommalla voisi päästä jossain muualla. Rinne, johon tie kuormausalueelle tulee, on sen verran jyrkkä, että rekkaliikenteellä tulee talvisin olemaan ongelmia liukkauden kanssa, puhumattakaan vaaratilanteista, joita aiheuttaa rekkaliikenteen kääntymisistä Joukokyläntielle muun liikenteen joukkoon.

Suomussalmen kunta on todennut, että kunta ei ota kantaa lunastettavaan alueeseen eikä sen rajauksiin. Lunastuksesta säädetään ns. lunastuslaissa (laki kiinteän omaisuuden ja erityisten oikeuksien lunastuksesta).

Väylävirasto toteaa:

- muistutuksen kohdasta a, että ratasuunnitelmassa on esitetty kiinteistön x osalta lunastettavan pelkästään kuormausalueen ja yksityistie Y1 vaatima alue. Kiinteistölle jäävä yhtenäinen alue yksityistien Y1 ja Joukokyläntien välillä on esitetty jätettävän edelleen kiinteistön omistajille. Lunastamisessa noudatetaan, mitä kiinteän omaisuuden ja erityisten oikeuksien lunastuksesta annetussa lunastuslaissa (603/1977) säädetään ja lunastusasiat käsitellään tarkemmin ratatoimituksessa.
- muistutuksen kohdasta b, että Ratalain 43 §:n mukaan radanpidon tarpeisiin tarvittavat alueet ja oikeudet lunastetaan ratatoimituksessa ja tässä yhteydessä asi-

17.3.2022

anosaiset voivat esittää vaatimuksia lunastushinnoista ja siihen vaikuttavista tekijöitä kuten puiden tuottolaskelmat. Lunastamisessa noudatetaan, mitä kiinteän omaisuuden ja erityisten oikeuksien lunastuksesta annetussa lunastuslaissa (603/1977) säädetään.

Ratalain 44 §:n mukaan rataverkon haltijalla eli tässä tapauksessa Väylävirastolla on oikeus hakea ratatoimitusta, kun hyväksytty ratasuunnitelma on saanut lainvoiman tai on pantavissa täytäntöön valituksesta huolimatta, taikka ratalain 14 §:n 2 momentissa tarkoitetun kirjallisen suostumuksen perusteella.

- muistutuksen kohdasta c, että maantien 8951 (Asematie) parantamistoimenpiteet sijoittuvat nykyiselle tiealueelle ja että rautatien puolelta lunastusalueita kaivennetaan olemassa olevan rakennuskannan vuoksi. Suunnitelmaratkaisut tarkentuvat lopullisesti seuraavassa suunnitteluvaiheessa eli rakentamissuunnitelmassa. Asumisen mahdollisuuksia alueella Väylävirasto ei ole tämän ratasuunnitelman perusteella arvioinut eikä ole esittänyt niihin merkittäviä muutoksia.
- muistutuksen kohdasta d, että lisääntyvän raskaan liikenteen vuoksi Joukokyläntien nykyistä poikkileikkausta parannetaan ratasuunnitelma-alueella poikkileikkaukseen 8 / 7 (tien kokonaisleveys 8 m ja ajorata 7 m). Joukokyläntien pienisäteisten kaarteiden kohdalla ($R < 500$) tehdään tarvittavat kaarrelevitykset 0,2 m molemmin puolin tietä, jolloin tie levenee poikkileikkaukseen 8,4 / 7,4. Tien levitykset mahdollistavat paremmin myös kevyen liikenteen liikennöinnin Joukokyläntiellä. Pesiönlahden uuden ylikulkusillan hyötyleveydeksi on suunniteltu 8,9 m, kun nykyisen sillan hyötyleveys on 6,0 m. Joukokyläntien ajoradan leveydeksi tulee 7,4 m.
- muistutuksen kohdasta e, katso muistutuksen 1 kohdan d vastine.
- muistutuksen kohdasta f, että Pesiökylän raakapuun kuormauspaikan sijaintiselvitys on tehty vuonna 2019. Tässä selvityksessä suositellaan kuormauspaikan sijainniksi Joukokyläntien pohjoispuolelle Pesiökylä-Kontiomäki radan nykyisen pystygeometrian takia. Kontiomäeltä tullessa ennen Pesiökylän liikennepaikkaa radan kaltevuus on 12 ‰, jolloin kyseinen nousu olisi täysille puujunille mäkeenjäätiriski, mikäli kuormauspaikka sijaitisi nykyisen liikennepaikan kohdalla ja siten tasaisemmalla paikalla. Kuormauspaikan sijainti Joukokyläntien pohjoispuolella mahdollistaa junien riittävän nopeuden kasvattamisen ennen nousua. Tästä on laadittu liikenteellinen simulointi, joka on esitetty ratasuunnitelman informatiivisessa aineistossa (osa C).

Maanpinta suunnitellun raakapuukuormausalueen kohdalla on +220,5...+228.

Maanpinta viettää alaspäin itään Joukokyläntieltä päin. Uudet raiteet tulevat osittain leikkaukseen ja osittain penkereelle. Rinteen vesivalumat hallitaan sivuoilla kuormausalueen ympärillä, salaojituksella kuormausalueen sisällä sekä perataan tarvittavia ojia kuormausalueen alapuolella. Kuivatusjärjestelmillä pystytään täten hallitsemaan hulevesiä siten, että sadevesi ei aiheuta haittaa suunniteltuihin rakenteisiin tai tulvimista ja eroosiota.

Suunnittelualueella tehtiin pohjatutkimuksia pohjasuhteiden ja routivuuden selvittämiseksi uusien raiteiden, raakapuun kuormausalueiden sekä vaihteiden kohdilta. Niiden perusteella päällimmäisenä maakerroksena on 0,5...2,0 m pak-

17.3.2022

suinen turvekerros, jonka alla on paikoitellen ohut kerros silttiä tai silttistä hiekkaa. Silttikerroksen alla on silttistä hiekkamoreenia tai hiekkamoreenia. Näiden pohjatutkimusten perusteella kuormausalue on geoteknisesti ja kuivatuksien osalta hallittavissa.

Kuormausalueelle johtavassa yksityistiessä Y1 on huomioitu alueen kaltevuudet tien pysty- ja vaakageometrian osalta sekä tehty ajoneuvosimuloinnit tien toimivuuden varmistamiseksi. Joukokyläntielle on suunnitelmassa esitetty väistötila Y1 liittymän kohdalle liikenneturvallisuuden parantamiseksi. Lisäksi Suomussalmen kunta lausunnossaan on esittänyt, että liikenneturvallisuuden parantamiseksi kunta on laatimassa suunnitelmaa katuvalaistuksesta Joukokyläntielle myös tähän Joukokyläntien ja kuormausalueelle johtavan yksityistien Y1 risteykseen.

Lausunnot

Suomussalmen kunta on ilmoittanut, että

- a. Ratasuunnitelman nähtävilläolosta on ilmoitettu Suomussalmen kunnan kotisivuilla kuulutuksen kohdassa 26.10.-26.11.2021 välisenä aikana.
- b. Pesiökylän raakapuun kuormauspaikka ja siihen liittyvä ratasuunnitelma toteutuessaan tukevat kunnan pitkänvälin tavoitteiden toteutumista. Suomussalmen kunta on tehnyt pitkäjänteistä työtä tämän hankkeen edistämiseksi.
- c. Kainuun maakuntakaavan päivittämisen yhteydessä Suomussalmen kunta esitti, maaliikenteen terminaali osoitetaan kaavassa Pesiökylälle (10.9.2018 § 159).
- d. Pesiökylän raakapuun kuormauspaikan ja radan vaikutusalueelle ei ole laadittu yleiskaavaa. Hankkeen vaikutukset eivät ulotu myöskään ranta-asemakaava-alueisiin. Suomussalmen kunta sitoutuu huomioimaan suunnitellun hankkeen vaikutukset ja rajoitukset mahdollisien tulevien kaavahankkeiden osalta. Mahdollisiin kaavoihin sisällytetään rautatien suoja- ja näkemäalueiden aiheuttamat rakentamisrajoitukset.
- e. Asematie Losontien risteyksestä eteenpäin on Pesiön aseman yksityistie. Yksityistieosakkaat on hyvä huomioida tienkäytön suunnittelussa ja töiden suorittamisen aikatauluttamisessa. Tieosuuden hyödyntäminen maa-ainekuljetuksissa edellyttää todennäköisesti tien perusparantamista. Nopeusrajoituksen alentaminen 20 km/h voi aiheuttaa enemmän haittaa kuin hyötyä alueen asukkaille ja rakennusurakan toteuttamiselle.
- f. Suomussalmen kunta ei ota kantaa lunastettavaan alueeseen eikä sen rajauksiin. Lunastuksesta säädetään ns. lunastuslaissa = laki kiinteän omaisuuden ja erityisten oikeuksien lunastuksesta.
- g. Suomussalmen kunnalla ei ole huomautettavaa suunnitelmiin.
- h. Liikenneturvallisuuden edistämiseksi Suomussalmen kunta on laatimassa suunnitelmaa katuvalaistuksesta Joukokyläntielle alkaen ennen radan ylitystä ja päättyen kuormauspaikalle kääntyvän risteuksen jälkeen. Valaistus suunnitelman laatiminen ja sen toteuttaminen edellyttävät sujuvaa yhteistyötä Väyläviraston projektihenkilöstön kanssa.

17.3.2022

Väylävirasto toteaa, että

- Väylävirastolla ei ole huomauttamista kunnan asiakohdista a-d ja f-g antamiin lausuntoihin.
- kunnan asiakohdasta e. antamasta lausunnosta, että puunkuormausalueen rakentamisesta syntyvät ylimääräiset maamassat on esitetty sijoitettavaksi yksityistien viereen ratasuunnitelmassa esitetyle alueelle ja kuljetetaan sinne Pesiön aseman yksityistien kautta.

Kainuun liitto on ilmoittanut, että

- a. Kainuun vaihemaakuntakaavassa 2030 osoitetun maaliikenteen terminaalin osalta kyseessä on maakuntakaavan ohjausvaikutukseen kuuluva maakuntakaavan täsmentyminen.
- b. Ratasuunnitelma on voimassa olevien maakuntakaavojen Kainuun maakuntakaavan 2020 ja Kainuun vaihemaakuntakaavan 2030 mukainen.
- c. Ratasuunnitelman alueella voimassa olevat maakuntakaavat:
 - Kainuun maakuntakaava 2020, vahvistettu VN 29.4.2009, YM3/5222/2007
 - Kainuun vaihemaakuntakaava 2030, hyväksytty Kainuun maakuntavaltuustossa 16.12.2019.Maakuntakaava-aluetta koskevat yleismääräykset, jotka kohdistuvat ratasuunnitelman alueelle ovat:
 - vähittäiskaupan suuryksiköt (Kainuun vaihemaakuntakaava 2030)
 - liikenneturvallisuus (Kainuun maakuntakaava 2020)
 - maa-ainesten ottotoiminta (Kainuun vaihemaakuntakaava 2030)
 - muinaisjäännökset ja muu arkeologinen kulttuuriperintö (Kainuun vaihemaakuntakaava 2030)
 - tuulivoiman rakentaminen (Kainuun tuulivoimamaakuntakaava 2030).
- d. Ratasuunnitelman hyväksymisehdotus kohtaan Kaavatilanne esitetään lisättäväksi mainita Kainuun maakuntakaavasta 2020 seuraavasti:
 - Kaavan nimi: Kainuun maakuntakaava 2020
 - Hyväksymispvm: 7.5.2007 ja vahvistaminen 29.4.2009 (valtioneuvosto)
- e. Ratasuunnitelmaselostuksessa todetaan, että suunnitelmaratkaisut mahdollistavat Taivalkoski-radon avaamisen liikenteelle, mikäli tulevaisuudessa nähdään sille tarve ja raideyhteys Ämmänsaaren suuntaan säilytetään. Kainuun liitto pitää ratasuunnitelmaselostuksen kirjauksia hyvinä ja kannattavine sekä tulevaisuuden mahdolliset liikennöintitarpeet mahdollistavina.
- f. Ratasuunnitelman laatimisen yhteydessä on tärkeää varmistaa, että erilaiset kuormauspaikkatoiminnoista aiheutuvat melu- ym. haitat ja niiden ehkäiseminen otetaan riittävällä tavalla huomioon.

Väylävirasto toteaa, että

17.3.2022

- Väylävirastolla ei ole huomauttamista Kainuun liiton asiakohdasta a. ja b. antamiin lausuntoihin.
- Kainuun liiton asiakohdasta c. ja d. antamasta lausunnoista, että Väylävirasto on esittänyt nämä ratasuunnitelman alueella voimassa olevat maakuntakaavat ja maakuntakaava-alueita koskevat yleismääräykset sekä lisännyt maininnan Kainuun maakuntakaavasta 2020 tämän hyväksymisesityksen kohtaan Kaavati-lanne.
- Väylävirastolla ei ole huomauttamista Kainuun liiton asiakohdasta e. antamaan lausuntoon.
- Kainuun liiton asiakohdasta f. antamasta lausunnoista, että erilaiset kuormauspaikkatoiminnoista ja lisääntyvästä rekka-autoliikenteestä aiheutuvat melu- ym. haitat ja niiden ehkäiseminen on arvioitu tämänhetkisen tietämyksen perusteella ratasuunnitelmaselostuksen kohdassa 4. Ratasuunnitelman vaikutukset.

Kainuun ELY-keskus on ilmoittanut

Luonnonsuojelusta, että

- a. Hankkeen luontoselvityksistä ei ratasuunnitelmaselostuksessa eikä kuulutuksen aineistossa anneta riittäviä tietoja. Ratasuunnitelmaselostuksesta ei käy kaikilta osin ilmi mistä pohjatiedot alueen luontoarvoista ovat peräisin, milloin tieto on haettu ja miltä osin asioita on tarkasteltu maastossa. Selostuksesta ei käy esimerkiksi ilmi onko Laji.fi -järjestelmästä peräisin olevat lajitiedot Lajitietokeskuk-selta aineistopyynnön kautta saatuja, jolloin myös mahdolliset julkisuuslain mu-kaisesti salassa pidettävien lajiesiintymien tiedot on saatu selville, vai onko tar-kasteltu vain kaikille kansalaisille julkisia tietoja. Myöskään varsinainen tarkaste-lualue ei tule mistään ilmi, jolloin jää epäselväksi onko luontoarvot tarkastettu koko suunnitelman toimenpidealueelta ja mille alueille mahdollisia tarkempia sel-vityksiä on kohdistettu. Puutteellisin tiedoin ELY-keskus ei voi arvioida selvitysten riittävyttä. Ainoastaan liito-oravaselvityksen raportti on liitetty erillisenä selvityksenä aineistoon, mutta muuta luontoselvitysraporttia ei kuulutuksilla olevaan aineistoon sisällynyt.
- b. Liito-oravaselvityksessä tutkitut alueet on esitetty asianmukaisesti ja olennaiset asiat tulevat ilmi. Liito-oravien inventointi oli tehty asiantuntijan toimesta oikein menetelmin ja inventoinnin kannalta otollisimpaan aikaan kevättalvella. Tulosten voidaan katsoa olevan luotettavia. Selvitysalueiden oli todettu toimivan liito-ora-van kulkuyhteyksinä eri esiintymisalueiden välillä. Puustoisten kulkuyhteyksien säilymisestä tuleekin alueella huolehtia myös jatkossa.
- c. Ratasuunnitelmaselostuksen mukaan maastokäynti, jossa mm. kasvillisuutta on tarkasteltu, on tehty lokakuussa. Myöhäinen ajankohta jättää huomattavia epä-varmuuksia, sillä osa ruohovartisesta kasvillisuudesta on siihen mennessä jo la-kastunut. Kuivuneiden kasvien tunnistamisen hankaluus oli tuotu esille myös se-lostuksessa. Luontoselvitysten perusteella on kuitenkin hyvin tunnistettu mahdol-lisissa jatkosuunnitelmissa tarvittavat lisäselvitystarpeet (mm. viitasammakkosel-vitys) ja todettu myös, että tarkempi kasvillisuusinventointi alueella on tarpeen.

17.3.2022

- d. Ratasuunnitelman selostuksessa on pohdittu vaikutuksia alueen luontoon, kasvilisuuteen ja eläimistöön, mutta selostuksessa kerrotaan, että tarkastelualueella ei maastokäynnin ja olemassa olevien lähtötietojen perusteella olisi erityisiä luontoarvoja. Kainuun ELY-keskus kuitenkin huomauttaa, että tähän sisältyy epävarmuuksia, mm. myöhäisen maastoinventoinnin vuoksi. Tarkastelualue verrattuna luontoselvityksen kattamaan alueeseen jää myös epäselväksi, sillä luontoselvityksen kattamalta alueelta, vaikkakaan ei juuri toimenpiteiden alle jäävältä alueelta, Pesjön vanhan aseman lähistöltä rata-alueelta, radan länsipuolelta on kerrottu löytyneen (mahdollista) perämerenketomarunaa, joka on merkittävä luontoarvo.
- e. Perämerenketomarunan geneettisesti puhdasta muotoa tiedetään esiintyvän vain kolmella Perämeren saarella (yhdeällä luontaisesti ja kahdella istutettuna), mutta risteymämuotoa on tavattu myös mm. ratapihoilla ja -penkereillä uuslevinnän tuloksena. Ratasuunnitelmaselostuksessa on esitetty mahdollisuus, että tässäkin tapauksessa kyseessä voi olla risteymä. Lajilöytö ei vaikuta uuden puunlasterualueen tai sen edellyttämien tieyhteyksien rakentamiseen, sillä laji oli rata-alueella vanhan aseman lähistöllä, radan länsipuolella, mutta lajilöytö edellyttää, että esiintymän säilymisestä huolehditaan radan normaaleissa kunnossapito- ja ylläpitotoimissa. Junaliikenteen edellyttämät radan normaalitkin kunnossapitotyöt (mm. kasvillisuuden kemiallinen ja mekaaninen torjunta sekä kaikenlaiset kaivutyöt ja maansiirrot rata-alueella esiintymän kohdalla) voivat tuhota esiintymän.

Alueidenkäytöstä, että

- f. Ratasuunnitelmassa on maankäyttö- ja rakennuslain (MRL 132/1999) 32 §:n 2 momentin mukaisesti otettu huomioon maakuntakaava ja Kainuun ELY-keskuksen näkemyksen mukaan hanke edistää kaavan toteutumista.
- g. Ratasuunnitelmassa on otettu huomioon valtakunnalliset alueidenkäyttötavoitteet siten kuin MRL:ssä säädetään.
- h. Kainuun ELY-keskus huomauttaa, että kappaleessa 1.4.2 Maakuntakaava, selostus yhdistelmämaakuntakaavakartan epävirallisesta luonteesta antaa harhaanjohtavan kuvan Kainuun maakuntakaavatilanteesta. Yhdistelmäkarttaan on koottu Kainuun kaikki viisi voimassa olevaa maakuntakaavaa. Kainuun ELY-keskus toteaa, että ratasuunnitelmassa on tästä puutteellisesta tulkinnasta huolimatta huomioitu maakuntakaava siten kuin ratalain 10 §:ssä on säädetty.
- i. Ratasuunnitelman kappaleen 1.5.2 Kulttuuriympäristön arvokohteet mukaan alueella ei ole kulttuuriympäristön arvokohteita. Kainuun ELY-keskus huomauttaa, että ratasuunnitelman toimenpidealueen välittömään läheisyyteen sijoittuu Pesjönlinnan maakunnallisesti merkittävä kulttuurihistoriallinen kohde, joka on arvotettu jo Kainuun maakuntakaavassa 2020 (hyväksytty v. 2007 ja vahvistettu v. 2009) maakunnallisesti merkittävänä kulttuurihistoriallisena kohteena.
- j. Vaikka ratasuunnitelman mukaiset toimenpiteet eivät ulotu Pesjön vanhoihin asemarakennuksiin, Kainuun ELY-keskus muistuttaa, että Suomussalmen kulttuuriympäristöohjelmassa (Heikkinen-Pouke 2000) Pesjön asema (asemarakennus, 2 kpl rivitaloja) on arvotettu paikallisesti merkittäväksi kohteeksi, mutta kohdetta ei ole arvotettu kaavallisilla keinoin.

17.3.2022

- k. Kunnostustoimenpiteet kohdentuvat myös Hiidenjoen siltaan. Hiidenjoen kivisilta ei ole virallisesti arvotettu kulttuuriympäristönä. Vaikkakin vanhat kivirakenteet säilyvät, pitää Kainuun ELY-keskus valitettavana, että vanha silta peittyy kokonaan uusilla rakenteilla.
- l. Edellä mainituista huomioista huolimatta, Kainuun ELY-keskuksen näkemyksen mukaan ratasuunnitelman mukaiset toimenpiteet eivät vaikeuta alueella tai sen läheisyydessä olevien kulttuuriympäristöarvojen säilyttämistä.

Pohjavedestä ja maaperästä, että

- m. Kohdassa 4.8 Vaikutukset maa-ainesvaroihin pitäisi tuoda ilmi, tarvitaanko hankkeeseen ulkoapäin tuotuja maa-ainesvaroja sekä arvio kiintokuutioista tuoda esille. Selostuksessa lähinnä mainitaan, miten rakentamisen yhteydessä syntyneet maa-aineet käsitellään.
- n. Kohdassa 4.7 kohdassa tulisi mainita, kuinka alueen kotitalouksien vesihuolto on järjestetty. Kuuluvatko taloudet kunnallisen vedenhankinnan piiriin tai vaikuttaako hanke henkilöiden mahdollisiin yksityiskaivoihin sekä kuinka ne tulisi huomioida alueen rakennustöissä.
- o. Hankealue ei sijoitu pohjavesialueelle.
- p. Happamien sulfaattimaiden esiintymistä ei ole kartoitettu Pesiökylän alueella.
- q. Maaperän tai pohjavesien osalta ei Kainuun ELY-keskuksella ole suunnitelmaan huomauttamista.
- r. Pesiönlahden ylikulkusillan rakentamisen vaatimasta tilapäisestä työnaikaisesta pohjavedenalentamisen lupatarpeista ei suunnitelman tiedoilla voi ottaa kantaa. Tästä Kainuun ELY-keskus antaa pyydettyä lausunnon erikseen.

Vesilaista, että

- s. Hiidenjoki on vesilain määritelmän mukainen purovesistö. Suunnitelmassa ei ole esitetty onko puro muokattavalta osalta luonnontilainen tai luonnontilaisen kaltainen. Karttatarkastelun perusteella Hiidenjoki näyttää vesilain tarkoittamalta luonnontilaiselta puroilta ja uomanoikaisu vaarantaisi puron uoman luonnontilan säilymisen. Hiidenjoen ratasillan uusimisen vaativasta nykyisen Hiidenjoen uoman siirto näyttäisi siten vaativan vesitalousluvan hakemisen.
- t. Sillan aukon suunnittelussa tulee kiinnittää huomiota, ettei siitä aiheudu haittaa yläpuoliselle maankuivatukselle eikä aiheuta puron uoman tulvimista tai estettä kalankululle. Mikäli uomassa on mahdollista vesiliikennettä, tulee myös se huomioida sillan suunnittelussa.
- u. Mikäli Hiidenjoessa on mahdollisuus kalan nousulle, tulee Lapin ELY-keskuksen kalaviranomaiselle antaa mahdollisuus tulla kuulluksi sillan rakentamista ja uoman oikaisua koskevassa asiassa.

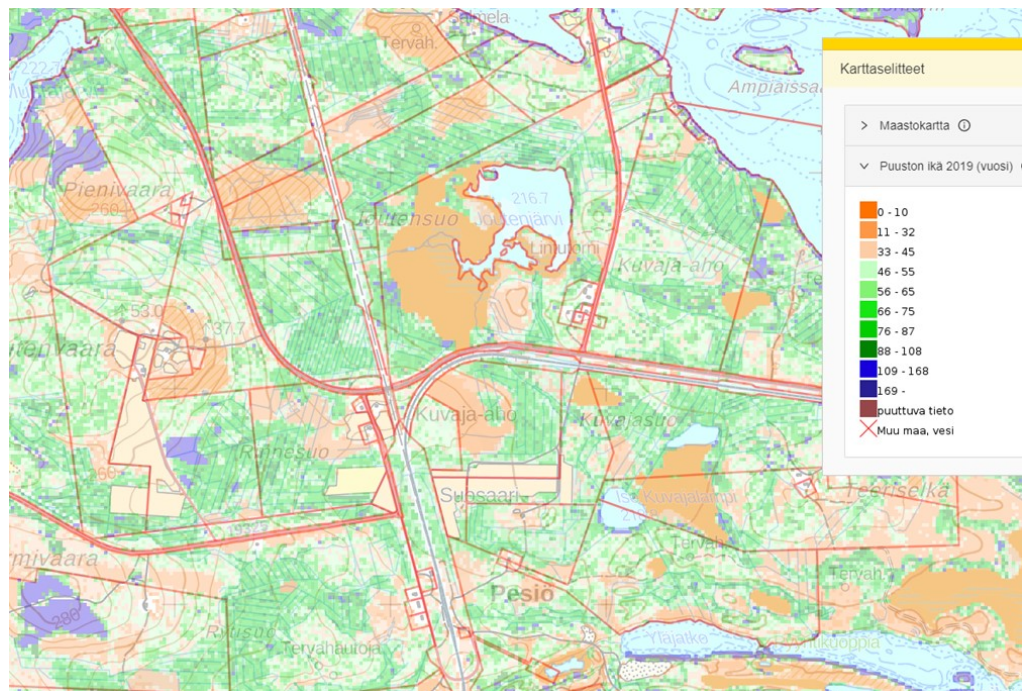
Väylävirasto toteaa, että

17.3.2022

- Kainuun ELY-keskuksen asiakohdasta a. antamasta lausunnosta, että liito-orava-selvityksen lisäksi hankkeeseen liittyen on tehty erillinen maastokatselmus (Sweco, 2020) (maastokäynti 21.10.2020), joka jäi pois ratasuunnitelman liiteaineistosta mutta sen tuloksiin liittyvä keskeinen sisältö oli esitetty ratasuunnitelmaselostuksessa. ELY:n ympäristövastuualueen antamasta ratasuunnitelmalausunnosta pidettiin erillinen palaveri 7.12.2021, jossa sovittiin, että varsinaista luontoselvitysraporttia (Sweco, 2020) ei erikseen tarvitse liittää ratasuunnitelma-aineistoon ja luontoselvitysraportti toimitetaan Kainuun ELY-keskukseen erikseen.
Tämän luontoon liittyvän maastokatselmuksen (Sweco, 2020) laati biologi FM Aija Degerman, jolla on 15 vuoden kokemus luontoselvitysten laatimisesta erilaisiin hankkeisiin ja suunnitelmiin. Degerman on erikoistunut biologin opinnoissaan ekologiseen kasvitieteeseen. Liittyen lausunnossa paljon käsiteltyyn perämerenketomarunaan, Degerman on sekä Oulun yliopistolla että konsulttitoimistossa tutkinut ja selvittänyt Perämeren rantojen uhanalaista kasvillisuutta ja tehnyt myös perämerenketomarunaan liittyviä selvityksiä ja vaikutusten lieventämissuunnitelmia, joten vuodenaikaan liittyvät olosuhteet huomioiden häntä voi pitää varsin asiantuntevana henkilönä selvittämään perämerenketomarunan esiintymistä ja arvioimaan sen huomiointitarvetta.
Luontoselvityksen lähtötietoina on käytetty avoimia aineistoja osoitteesta Paikkatietoikkuna.fi, Ympäristöhallinnon karttapalvelu Karpaloo, Suomen lajitietokeskuksen tietokantaa Laji.fi ja Metsäkeskuksen avoin metsätietoa karttapalvelusta Metsaan.fi sekä alueelle tehtyä liito-oravaselvitystä (Ramboll 2020). Lähtötiedot on lueteltu luontoselvitysraportissa, joka esitetään tämän hyväksymisesityksen liitteenä. Aineistopyyntö Laji.fi -tietokantaan on tehty 23.10.2020. Luontoselvityksen maastokäynti tehtiin 21.10.2020. Maastossa on selvitetty suunnittelualueelta ja sen ympäristöstä luontotyyppien ja kasvillisuuden yleispiirteet sekä lakisääteisesti suojeltujen luontotyyppien (luonnonsuojelulain 29 § ja vesilain 2. luvun 11 § ja metsälain 10 §) esiintyminen. Näiden selvittämiseen ajankohta ja olosuhteet ovat olleet riittävän hyviä.
- Kainuun ELY-keskuksen asiakohdasta b. antamasta lausunnosta, että liito-orava-raportin (Ramboll, 2020) mukaan ”Pesiökylän ympäristössä, muutaman kilometrin päässä selvitysalueista, esiintyy kuitenkin liito-oraville sopivia varttuneita kuu-sikoita sekä tunnettuja liito-oravan esiintymispaikkoja. Todennäköisesti liito-oravat liikkuvat eri asumisympäristöjensä välissä ja välillä myös selvitysalueiden lävitse. Siihen viittaavat maastotöissä 4.3.2020 tehty kolmen papanan havainto selvitysalueella sekä ELY-keskuksen tietokantatieto liito-oravahavainnosta selvitysalueen itäpuolelta.” Liito-oravaselvityksessä ei kuitenkaan ole rajattu mitään yksittäisiä liito-oravan kulkuyhteyksiä. Huomioiden tunnettujen liito-oravan esiintymispaikkojen vähäisen määrän sekä kaukaisen sijainnin suhteessa rataan näiden tarkkojen liito-oravan radan ja toimenpidealueen ylittävien kulkuyhteyksien rajaaminen olisi varsin keinotekoisia.

17.3.2022

Seuraavassa kuvassa on MVMi2019 puustonikäkarttaote Paikkatietoikkunasta (luettu 7.12.2021). Puustonikäkartan siniset ja vihreät alueet toimivat liito-oravan mahdollisina kulkuyhteyksinä. Karttatarkastelun perusteella Pesion ympäristö on varsin metsäistä, mutta alueella vaihtelevat eri ikäiset metsäalueet. Raaka-puun kuormausalue ja muut toimenpidealueen osat eivät vaikuta muodostavan keskeisiä, ympäröivästä alueesta laajemmin tarkasteltuna selvästi erottuvia liito-oravan kulkuyhteyksiä.



Jatkossa liito-orava ei voi käyttää raaka-puun kuormauspaikan aluetta osana kulkuyhteyttään, mutta vaihtoehtoisia metsäisiä kulkuyhteyksiä kuormauspaikan ympäri on karttatarkastelun mukaan tarjolla. Yksittäiset hankkeeseen liittyvät huoltotiet eivät muodosta sellaisia leveitä puustottomia käytäviä, jotka katkaisisivat mahdollisen liito-oravan liityhteyden. Joissain yksittäisissä kohdissa radan varteen sijoittuva huoltotie yhdessä radan aukon kanssa saattaa katkaista liityhteyden, mikä riippuu osaltaan reunapuuston korkeudesta. Radan lakisääteinen suoja-alue huomioiden radan varrelta voidaan joka tapauksessa puusto kunnossapidon yhteydessä kaataa niin, että mahdollinen liityhteys paikallisesti katkeaa. Radan kunnossapitoon liittyvä puuston poisto ei ole ratasuunnitelmassa käsiteltävä asia. Kaiken kaikkiaan ratasuunnitelman ei arvioida merkittävästi heikentävän liito-oravan kulkuyhteyksiä.

- Kainuun ELY-keskuksen asiakohdasta c. antamasta lausunnosta, että luontoselvityksessä ja ratasuunnitelmassa tuodaan esiin luontoselvitykseen liittyviä epävarmuustekijöitä. Ajankohtaan liittyvät epävarmuustekijöitä, mutta luontoselvityksen

17.3.2022

laatija on varsin kokenut kasvillisuusselvitysten laatija, mikä vähentää epäsuotuisan inventointiajankohdan vaikutusta. Etenkin luontotyyppien huomionarvoisuuden ja kasvillisuuden yleispiirteiden mm. luonnontilaisuuden arviointia voidaan pitää ajankohdasta huolimatta luotettavana. Maastokatselmusraportin (Sweco, 2020) mukaan "Luontodirektiivin liitteen IV lajeista viitasammakon elinympäristöjä voi kartta- ja ilmakuvatarkastelujen mukaan olla Joutensuolla ja Kuvajasuolla radan itäpuolella." Kuvajasuo ja Joutensuo eivät sijaitse ratasuunnitelman toimenpidealueella. Varsinaisessa maastokatselmusraportissa ei esitetä suositusta viitasammakkoselvitystarpeesta tai tarkemman kasvillisuusinventoinnin tarpeesta.

Ratasuunnitelmaselostuksen luvussa 4.5. "vaikutukset luontoon, kasvillisuuteen ja eläimistöön" esitetään seuraavia mahdollisia jatkosuunnittelun yhteydessä tehtäviä selvitystarpeita:

- "Jatkosuunnittelun yhteydessä toimenpidealueille on syytä tehdä tarkempi kasvillisuusinventointi ja suunnitella tarvittaessa uhanalaisten kasvilajien siirrot ja korvaavat elinympäristöt."
- "Suunnittelualueelle ei ole tehty erillistä pesimälinnustoselvitystä, joten vaikutuksia linnustoon ei voida arvioida tässä vaiheessa tarkemmin. Jatkosuunnittelun yhteydessä, jos halutaan varmistaa linnustovaikutukset, on syytä tehdä tarkempi pesimälinnustoselvitys."

Edellä esitetty pesimälinnustoselvitystarve on ehdollinen. Käytännössä se ei tarpeen huomioiden toimenpidealueiden luonne, eli kyseessä ovat talousmetsinä voimakkaasti käsitellyt metsät ja ojitetut suot ja turvekankaat. Näin ollen toimenpidealue luontotyyppiensä perusteella ei vaikuta potentiaaliselta linnustollisesti arvokkaana alueena. ELY-keskuksen kanssa pidetyssä neuvottelussa 7.12.2021 heidän tähän ratasuunnitelmalausuntokohtaan liittyen, ELY:n edustaja yhtyi tähän näkemykseen todeten kuitenkin, että petolintujen pesien tietokantatietojen tarkastus on joka tapauksessa oleellista. Tiedot on pyydetty Laji.fi -järjestelmästä 29.2.2021.

Ratasuunnitelmaselostuksen mukaan "Jatkosuunnittelun yhteydessä on syytä tehdä viitasammakon elinympäristöselvitys Taivalkosken radan itäpuoliselta Joutensuon alueelta, mihin kuormausalueen hulevesiä on tarkoitus johtaa, ja jos joudutaan perkaamaan kuormausalueen ja Joutensuon välistä laskuojaa." ELY-keskuksen kanssa pidetyssä neuvottelussa 7.12.2021 heidän tähän ratasuunnitelmalausuntokohtaan liittyen, ELY:n edustaja totesi, että ELY:ssä nämä luontoa koskevat lisäselvitystarpeet on ymmärretty niin, että mikäli tehdään jotain muita suunnitelmia, jotka voisivat näihin käsiteltyihin luontoarvoihin vaikuttaa, niin sitten on tarpeen tehdä selvityksiä, ei tässä ratasuunnitelmavaiheessa. Neuvottelussa Väyläviraston Vesa Pakarinen kertoi, että raakapuunkuormauspaikalta radan ali Joutensuolle laskevaa laskuojaa on mahdollisesti tarpeen perata, jotta varmistetaan vesien kulku. Swecon Jouni Mikkosen mukaan laskuojan perkuu ei kuitenkaan välttämättä ei ole tarpeen, luultavasti laskuoja toimii sellaisenaankin, jolloin ojan mahdollinen luontainen kasvillisuus toimisi osittain kiintoaine- ja ravinnekuormitusta sitovana tekijänä. Kainuun ELY:n Marja Hyvärisen (7.12.2021) mukaan oleellista viitasammakkoselvityksen tarpeen kannalta on, pystystäänkö

17.3.2022

arvioimaan etukäteen, tuleeko kiintoainekuormitusta Joutensuolle. Jouni Mikko-
sen mukaan rakentamistyön aikana kaivettaessa tulee kuormitusta vesiin. ELY:n
kanssa 7.12.2021 pidetyssä kokouksessa sovittiin, että seuraavassa suunnitelma-
vaiheessa rakentamissuunnitelmassa huomioidaan rakennusvaiheen hulevesien
Joutensuolle kohdistuva kiintoainekuormituksen hallinta esimerkiksi työn aikai-
sella laskeutusaltaalla. Mikäli kiintoainekuormitus pystytään ehkäisemään raken-
tamissuunnittelulla tehokkaasti eikä Joutensuolle kohdistu merkittävää vedenlaa-
dun muutosta, viitasammakkoselvitys (ja mahdollista viitasammakkojen lisäänty-
mispaikkaa koskeva luonnonsuojelulain mukainen poikkeuslupahakemus) ei ole
tarpeen.

- Kainuun ELY-keskuksen asiakohdasta d. antamasta lausunnosta, että luontoselvi-
tyksessä ja ratasuunnitelmassa tuodaan esiin luontoselvitykseen liittyviä epävar-
muustekijöitä. Jonkinlaisia epävarmuustekijöitä sisältyy kaikkiin luontoselvityksiin
esimerkiksi maastonselvityksissä tarkasteltavana olevien eliöryhmien rajausten
vuoksi. Luontoselvityksen maastokäynnin ajankohta määräytyi lokakuulle siksi,
että ratasuunnitelman tilaus tapahtui syyskuun loppupuolella ja työn tuli olla
valmis toukokuun 2021 loppuun mennessä. Maastokatselmuksen pääasialliset tar-
kastelualueet on esitetty karkeasti tämän vastineen liitteessä (Maastokatselmus-
raportin, Sweco 2020).
- Kainuun ELY-keskuksen asiakohdasta e. antamasta lausunnosta, että Perämeren
ketomaran kasvupaikka ei sijaitse toimenpiteiden alle jäävällä alueella, joten
tässä ratasuunnitelmassa ei ole tarvetta poikkeamisluvalle. Perämerenketomaru-
nan esiintymispaikkatieto on ratasuunnitelmassa tuotu Väylävirastolle tiedoksi.
Väyläviraston velvollisuus on jatkossa varmistaa, että esiintymän säilymisestä
huolehditaan radan normaaleissa kunnossapito- ja ylläpitotoimissa. Tämä ei liity
ratasuunnitelmaan.
- Väylävirastolla ei ole huomauttamista Kainuun ELY-keskuksen asiakohdista f ja g
antamiin lausuntoihin.
- Kainuun ELY-keskuksen asiakohdasta h. antamasta lausunnosta, että Väylävi-
rasto on esittänyt ratasuunnitelma-alueella voimassa olevat maakuntakaavat ja
maakuntakaava-alueita koskevat yleismääräykset Kainuun maakuntaliiton lau-
sunnan mukaisesti hyväksymisesityksen kohtaan Kaavatilanne.
- Kainuun ELY-keskuksen asiakohdasta i. antamasta lausunnosta, että ratasuunni-
telman mukaiset toimenpiteet eivät vaikuta sen läheisyydessä olevien kulttuu-
riympäristöarvojen säilyttämiseen.
- Kainuun ELY-keskuksen asiakohdasta j. antamasta lausunnosta, että ratasuunni-
telman mukaiset toimenpiteet eivät vaikuta lähialueella olevien kulttuuriympäris-
töarvojen säilyttämiseen.
- Väylävirastolla ei ole huomauttamista Kainuun ELY-keskuksen asiakohdista k ja l
antamiin lausuntoihin.
- Kainuun ELY-keskuksen asiakohdasta m. antamasta lausunnosta, että ratasuun-
nitelman määräluettelossa (ratasuunnitelman osassa D) on esitetty tarvittavien
maa-ainesten määrätieto. Hanke on massamäärältään ylijäämäinen leikkausmas-

17.3.2022

sojen takia mutta kuinka paljon niitä voidaan hyödyntää liikenneväylien ja alueiden rakenteissa selviää seuraavassa suunnitelmavaiheessa, kun tehdään tarkentavia ja laaja-alaisempia pohjatutkimuksia.

- Kainuun ELY-keskuksen asiakohdasta n. antamasta lausunnoista, että ratasuunnitelman yhteydessä ei ole selvitetty kuinka alueen kotitalouksien vesihuolto on järjestetty. Se voidaan tehdä seuraavassa suunnitteluvaiheessa, kun suunnittelualueelle tehdään tarkentavia maastomittauksia ja tarvittaessa kaivokartoitukset. Lähtökohtaisesti arvioiden hanke ei vaikuta yksityiskaivoihin. Tarvittaessa rakentamissuunnitelmassa voidaan esittää lähialueen yksityiskaivojen työnaikainen seurantaohjelma.
- Väylävirastolla ei ole huomauttamista Kainuun ELY-keskuksen asiakohdista o-q antamiin lausuntoihin.
- Kainuun ELY-keskuksen asiakohdasta r. antamasta lausunnosta, että Pesiönlahden ylikulkusillan pohjarakenteiden rakentaminen voi vaatia työnaikaista tilapäistä pohjaveden alennusta mutta tämä tarkentuu seuraavassa suunnitteluvaiheessa, kun sillan yksityiskohtaisemmat pohjarakenteiden suunnitelmat, ulottumat ja mitoitus tarkentuvat, ja tässä vaiheessa voidaan mahdollisesti tarvittavasta pohjaveden alentamisesta pyytää lausunto Kainuun ELY-keskukselta.
- Kainuun ELY-keskuksen asiakohdasta s. antamasta lausunnosta, että Hiidenjoen ratasillan korjaamisesta ja sen vaatimasta Hiidenjoen uoman oikaisusta sillan molemmin puolin on pyydetty lausunto vesilain mukaisen luvan tarpeesta Kainuun ELY-keskukselta 4.6.2021. Kainuun ELY-keskus on lausunnossaan 16.6.2021 esittänyt, että Hiidenjoen ratasillan korjaus voidaan tehdä ilman aluehallintoviraston vesitalouslupaa, mikäli Hiidenjoen luonnontilaiseksi luokiteltua uomaa ei tarvitse muokata. Mikäli sillan korjaamisen yhteydessä joudutaan muokkaamaan Hiidenjoen uomaa, tulee hankkeelle hakea vesilain mukainen lupa aluehallintovirastosta. Sillan jatkosuunnittelun yhteydessä tarkennetaan, että voidaanko silta uusida ilman uoman oikaisua ja siten lupahakemuksen tarve selviää siinä vaiheessa ja laitetaan sitten tarvittaessa vireille.
- Kainuun ELY-keskuksen asiakohdasta t. antamasta lausunnosta, että Hiidenjoen ratasillan vapaa-aukko tullaan mitoittamaan rakentamissuunnitteluvaiheessa siten, että se ei aiheuta padotusta yläpuoliselle alueelle tai heikennä yläpuolista maankuivatusta sekä aiheuta estettä mahdolliselle kalankululle. Hiidenjoen puromaisuuksien vuoksi vesiliikenne sillan kohdalla on epätodennäköistä.
- Kainuun ELY-keskuksen asiakohdasta u. antamasta lausunnosta, että Väylävirasto antaa Lapin ELY-keskuksen kalaviranomaiselle mahdollisuuden tulla kuuluksi Hiidenjoen ratasillan korjaamisesta ja mahdollisesta uoman oikaisusta.

Lapin ELY-keskus on ilmoittanut, että

ELY-keskus kalatalousviranomaisena katsoo, etteivät esitetyt toteutusvaihtoehdot vaaranna kalan kulkua, mikäli seuraavat asiat huomioidaan seuraavassa suunnitteluvaiheessa:

17.3.2022

- Uudet rakenteet ja uoman muokkaaminen eivät vaikuta merkittävästi joen virtaamaan.
- Sillan alittava putkirakenne asennetaan siten, ettei se muodosta ylimääräistä kynnystä (vaellusestettä) missään virtaamatilanteessa.
- Alitusrakenteen pohjalle luodaan luonnonoloja jäljittelevää vaihtelua esimerkiksi kiveämällä.

Kalatalousviranomaisen antaa virallisen lausuntonsa asiasta aluehallintovirastolle, mikäli hankkeelle haetaan vesitalouslupaa.

Väylävirasto toteaa, että Lapin ELY-keskuksen antama lausunto huomioidaan jatkosuunnittelussa.

Pohjois-Pohjanmaan ELY-keskus on ilmoittanut, että ELY-keskuksen liikennevastuualueella ei ole huomautettavaa ko. ratasuunnitelmasta maantien osalta.

Väylävirasto toteaa, että Väylävirastolla ei ole huomauttamista Pohjois-Pohjanmaan ELY-keskuksen antamaan lausuntoon.

Tämä asiakirja on sähköisesti allekirjoitettu. Väylävirastossa asian on ratkaissut apulaisjohtaja Emmi Tourunen ja esitellyt projektipäällikkö Vesa Pakarinen.

Liite Ratalain mukaisesti nähtävillä ollut ratasuunnitelma
Hallinnollisessa käsittelyssä saadut lausunnot ja muut asiakirjat
Kaikki liitteet löytyvät sähköisesti Väylän Sharefile-palvelusta

Tiedoksi Väyläviraston kirjaamo
ratsu@vayla.fi